



**Info** Ixelles  
Elsene

11>12 2022

# Se tenir chaud Elkaar warm houden





## AGENDA

59



## Pour rester informé·e·s Blijf op de hoogte

· En cas d'urgence  
In geval van nood :  
**be-alert.be**

· [www.ixelles.be](http://www.ixelles.be) - [www.elsene.be](http://www.elsene.be)

### INITIATIVES INITIATIEVEN

#### 80% des handicaps sont invisibles

80% van de handicaps is onzichtbaar

4-5

#### Crise énergétique : ensemble pour faire baisser nos factures!

Energiecrisis: samen werken aan lagere rekeningen!

10-11

#### Le bus 71 fête ses 50 ans

De bus 71 wordt 50 jaar

12-13

#### Le sport pour tou-te-s, même au-delà des difficultés financières!

Sport voor iedereen, niet zomaar een slogan!

18-19

#### Ixelles se livre à vous

Elsene uitgelezen

20-21

#### Coup de projecteur sur les écoles de devoirs

Focus op huiswerkhelp

24-25

#### L'éveil culturel à la portée de tous les enfants

Cultuur voor alle kinderen

28-29

#### Bienvenue à l'École élargie d'Ixelles

Brede School Elsene

34-35

#### Un nouveau Contrat de Quartier durable pour Ixelles!

Een nieuw duurzaam wijkcontract voor Elsene!

40-41

#### Et la lumière fût... mieux consommée!

En toen was er licht... beter en energievriendelijker!

44-45

#### Le CPAS d'Ixelles soutient les étudiant·e·s

Het OCMW van Elsene helpt studenten

46-47

### A VOTRE SERVICE TOT UW DIENST

#### Le numérique à portée de tou-te-s

Allemaal digitaal

26

### DOSSIER

#### Comment agir pour faire face à la flambée des prix de l'énergie ?

Wat kan je zelf doen aan de stijgende energieprijzen?

6-9

#### SO MAgnifique!

SO MAgniefiek!

14-17

#### Veiller au bien-être des plus jeunes, un métier essentiel

Zorgen voor het welzijn van jonge kinderen, belangrijker dan ooit

30-33

#### Trouver les mots justes face à l'enfant roi

De juiste woorden vinden voor je kind...

30-33

### WE ♥ XL

#### Les bons conseils d'une Mauvaise Graine

Een gezonde tuin in de winter, met Mauvaise Graine!

22-23

#### "Peinture fraîche" s'installe rue Lesbroussart

'Peinture fraîche' verhuist naar de Lesbroussartstraat

38-39

### EN BREF / IN HET KORT

36, 42

### OPPOSITION OPPOSITIE

52

### SMILE

54

### LE COLLÈGE HET COLLEGE

57

**Responsable /  
Verantwoordelijke:**  
S. De Pauw

**Rédaction / Redactie:**  
A.C. Huwart, A. D'Haeyer,  
P. Beda

**Traduction / Vertaling:**  
P. Beda, A.C. Huwart  
Service Traduction /  
Vertalingsdienst

**Agenda:**  
A. Moncomble  
02 515 76 42

**Publicités / Advertenties:**  
A. Richez - 02 515 76 41  
pub@ixelles.brussels

**Photos/Foto's:**  
A. Bourgois, A. D'Haeyer,  
A.C. Huwart

**Infographie communale /  
Gemeentelijke Infografie:**

Une publication de la  
commune d'Ixelles /  
Een uitgave van  
de gemeente Elsene  
Service communication  
38 rue de l'Automne  
Communicatiedienst  
Herfststraat 38  
Tel: 02 515 76 41  
info@ixelles.brussels  
www.ixelles.be  
info@elsene.brussels  
www.elsene.be

### NUMÉROS UTILES - NUTTIGE NUMMERS

N° général Commune d'Ixelles -  
Algemeen nummer gemeente Elsene 02 515 61 11

N° vert de la Propreté -  
Groen nummer Netheid 0800 85 150

### NUMÉROS D'URGENCE - NOODNUMMERS

Police - Politie 112 / 101  
Pompiers - Brandweer 112 / 100  
Child Focus 116 000  
Dentistes de garde -  
Wachtdienst tandartsen 02 426 10 26  
02 428 58 88 (NL)  
Médecins de garde -  
Wachtdienst huisartsen 02 201 22 22  
Odeur de gaz - Gasreuk 0800 19 400  
Pharmacies de garde -  
Wachtdienst apothekers 0903 99 000 (1,50€/min)  
Vétérinaires de garde -  
Wachtdienst dierenartsen 02 479 99 90  
02 538 16 99 (NL)

Pour plus d'infos et de photos, rejoignez-nous sur:  
Voor meer info en foto's kan je ons volgen op:

[www.facebook.com/communeixelles](http://www.facebook.com/communeixelles)  
[www.facebook.com/GemeenteElsene](http://www.facebook.com/GemeenteElsene)



[www.instagram.com/ixelles\\_elsene](http://www.instagram.com/ixelles_elsene)



[https://twitter.com/Ixelles\\_Elsene](https://twitter.com/Ixelles_Elsene)



<https://www.linkedin.com/company/commune-ixelles/>



<https://tinyurl.com/youtube-ixelles>



Et abonnez-vous à la Newsletter  
<http://www.ixelles.be/site/newsletter>  
En schrijf je in op onze nieuwsbrief  
<http://www.elsene.be/site/nieuwsbrief>





**Christos  
Doukeridis**

Bourgmestre / Burgemeester

## De sluizen van menselijke energie openen!

Ik wil het graag even hebben over de vreugdevolle momenten die we delen met vrienden en familie in deze eindejaarsperiode en samen met jullie de balans opmaken van 12 maanden vooruitgang in ons dagelijkse leven. In een periode waarin velen onder ons zich nu terecht zorgen maken over hun energiefacturen en de stijgende prijzen ben ik me er echter van bewust dat geen enkel sprankje optimisme de wrange slechtnieuwsshow van de laatste maanden kan verhullen.

Voor deze energiecrisis geldt nochtans hetzelfde als voor de coronacrisis of de klimaatopwarming: wij - overheden, handelaren, bewonersverenigingen, individuen - moeten onze krachten bundelen om samen deze gigantische uitdagingen aan te gaan.

Uiteraard moet de overheid snel en concreet reageren in een noodsituatie om de meest kwetsbaren te ondersteunen. In deze editie zetten we alle maatregelen op een rij. De uitdagingen behelzen meer dan een crisissituatie: het is een werk van lange adem waarbij we dag na dag stappen zetten om ze te verlichten en aan te pakken.

Soms lijken die stappen onbetekenend... Toch zal niemand ontkennen dat de eerste steen leggen nuttig is als je een vloedgolf wil in dammen. De eerste steen, dat zijn natuurlijk onze individuele en collectieve inspanningen om ons verbruik van fossiele brandstoffen met 15 % te verminderen en de totale factuur naar beneden te halen. Maar ook de betonstop, een betere mobiliteit en openbare ruimte, en hogere energieprestaties van de gemeentegebouwen dragen hun steentje bij. Vergeten we ook niet de honderden solidariteitsinitiatieven van verenigingen, handelaren en burgers om mensen te helpen weer op adem te komen. Of al wie zich met veel energie inzet zodat onze kinderen kind kunnen blijven, hun fantasie gebruiken en zo hun toekomst op hun manier vorm geven.

Velen dragen zo hun steentje bij. Alle beetjes helpen.

Laten we erin blijven geloven dat we samen deze crisissen kunnen overwinnen. Hopelijk beleven we allemaal een mooi jaareinde van 2022 vol menselijke warmte. Die thermostaat moeten we alvast niet verlagen

## Ouvrons les vannes de l'énergie humaine!

J'aurais aimé vous parler de la joie des moments partagés entre amis ou en famille, en cette période de fin d'année, et faire avec vous, le bilan de 12 mois riches en avancées pour notre vie quotidienne. Mais à l'heure où nombre de concitoyen-ne-s sont très légitimement préoccupé-e-s par leurs factures d'énergie et la hausse des prix, je mesure bien qu'aucun angélisme ne pourra masquer l'amertume de la soupe aux mauvaises nouvelles que l'on nous sert depuis plusieurs mois.

Il en va pourtant de cette crise énergétique, comme de la crise du Covid ou du réchauffement climatique: nous - pouvoirs publics, commerçant-e-s, associations d'habitant-e-s, individu-avons plus que jamais besoin de l'énergie collective pour affronter ces défis qui nous dépassent.

Bien sûr, les acteurs publics doivent apporter des réponses rapides et concrètes face à l'urgence, notamment pour soutenir les plus fragiles. Ces mesures sont détaillées dans les pages qui suivent. Mais ces défis ne se résument pas à un état de crise: ils s'affrontent sur la durée, en posant, jour après jour, les jalons qui permettront de les atténuer, puis de les relever.

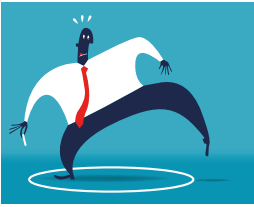
Ces jalons peuvent parfois vous paraître insignifiants. Pourtant, personne ne songerait à dire que la première pierre qui a façonné la digue est inutile pour contenir le raz de marée... Ces "petites pierres", ce sont, évidemment, nos efforts individuels et collectifs pour diminuer de 15% notre consommation d'énergies fossiles et atténuer la facture globale. Mais ce sont aussi les projets de débétonisation, d'amélioration de la mobilité, de l'espace public ou de la performance énergétique des bâtiments que la Commune met en œuvre. Ces petites pierres, ce sont les centaines d'initiatives solidaires portées par les associations, les commerçant-e-s ou les citoyen-ne-s pour aider celui ou celle qui a besoin d'un coup de pouce pour reprendre son souffle. Ce sont aussi les énergies de celles et ceux qui font en sorte que nos enfants puissent garder une belle légèreté, nourrir leur imagination et construire, à leur façon, leur demain.

Ce sont toutes ces petites pierres qui permettent de consolider la digue. Chacune remplit sa part.

Je nous souhaite de toujours croire en notre capacité collective à surmonter les crises. Je nous souhaite aussi une fin d'année 2022 emplies de chaleur humaine: ce thermostat-là ne doit surtout pas être bridé.







## Affaires générales Algemene zaken



UNE COMPÉTENCE DE  
EEN BEVOEGDHEID VAN

**Christos  
Doulkeridis**

## 80% van de handicaps is onzichtbaar

**De Adviesraad voor Handicapaangelegenheden (ARHA) van de gemeente Elsene start een campagne om mensen bewust te maken van onzichtbare handicaps.**

Elk jaar vestigt de internationale dag voor personen met een handicap op 3 december de aandacht van het grote publiek op problemen waarmee mensen met een beperking te maken krijgen en op hun behoeften. De ARHA van Elsene telt meerdere leden met een zogenaamde 'onzichtbare handicap', zoals autismespectrumstoornissen, degeneratieve ziekten, intellectuele handicaps, visuele handicaps en doofheid.

Voor deze internationale dag wil ARHA onze aandacht als burger, winkelier, weggebruiker enz. vestigen op het feit dat 80% van de handicaps onzichtbaar is. Wanneer je een onzichtbare handicap hebt, zie je er vaak niet 'gehandicapt' uit. Toch hebben deze mensen zeer specifieke behoeften, bijvoorbeeld een zitplaats in de tram, een rustig moment in een museum, een parkeerplaats op minder dan 50 meter van een winkel, een vertaling in gebarentaal of in makkelijk te lezen en te begrijpen taal.

Van 29 november tot 5 december zullen in bushokjes boodschappen in beide talen op acht kleurrijke posters worden opgehangen. Elke poster verwijst naar een type onzichtbare handicap en vooral naar de behoeften die ermee gepaard gaan. Een QR-code linkt naar de website van de gemeente, waar je uitleg en redelijke aanpassingen vindt.

Voor burgemeester Christos Doulkeridis is het belangrijk om dit voorlichtings- en bewustmakingsinitiatief te steunen, omdat mensen met een onzichtbare handicap maar al te vaak twee keer slachtoffer zijn. Enerzijds door hun handicap en anderzijds door de onzichtbaarheid van deze handicap. Dit leidt tot een gebrek aan kennis en begrip van hun behoeften. Het doel van deze campagne is betere informatie te geven en te zorgen voor een beter begrip en meer inclusie.



# 80% des handicaps sont invisibles

## Le Conseil Consultatif sur les Questions de Handicap (CCQH) de la Commune d'Ixelles lance une campagne de sensibilisation aux handicaps invisibles.

Chaque année le 3 décembre, la Journée internationale du handicap permet d'attirer l'attention du grand public sur les problématiques liées aux handicaps et les besoins des personnes concernées. Parmi les membres du CCQH d'Ixelles, nous comptons plusieurs personnes en situation de ce qu'on appelle le "handicap invisible". Il s'agit de troubles du spectre de l'autisme, de maladies dégénératives, de déficience intellectuelle, de malvoyance, de surdit  et autres.

Le souhait du CCQH pour cette Journ e internationale, est d'attirer votre attention en tant que citoyen-ne, commerçant-e, usager-e de la route, etc. sur le fait que 80% des handicaps sont invisibles. Et que lorsqu'on porte un handicap invisible, on n'a souvent "pas l'air handicap e...". Ces personnes ont pourtant des besoins tr s sp cifiques, par exemple une place assise dans le tram, un moment de calme dans un mus e, une place de stationnement   moins de 50 m tres d'un commerce, une traduction en langue des signes ou en langage facile   lire et   comprendre.

Des messages de sensibilisation d clin s dans les deux langues en 8 affiches color es seront appos s dans les abribus du 29 novembre au 5 d cembre. Chaque affiche  voque un type de handicap invisible et surtout les besoins qui y sont li s. Un code QR fait le lien vers le site web de la Commune o  des explications et des am nagements raisonnables sont pr sent s.

Pour le Bourgmestre Christos Doulkeridis, il est primordial de soutenir cette initiative d'information et de sensibilisation, parce que trop souvent encore, les personnes en situation de handicap invisible sont doublement victimes : de leur handicap et de l'invisibilit  de ce handicap, qui engendre m connaissance et mauvaise compr hension de leurs besoins. L'objectif de cette campagne est de tendre vers une meilleure information, une meilleure compr hension et plus d'inclusion.



**ET VOUS? GEEF JE MENING...**

### PARTICIPEZ AU CCQH

Que vous soyez en situation de handicap ou non, Ixellois-e ou non, et que l'inclusion et les questions li es au handicap vous touchent, vous pouvez participer au Conseil Consultatif des Questions de Handicap (CCQH). C'est un espace d' changes, d'informations, de r flexions et de d bats sur les questions d'int r t communal li es, directement ou indirectement, au handicap : accessibilit , information, inclusion scolaire, logement, mobilit , loisirs, emploi, sports... Le CCQH  met  galement des avis et formule des propositions.

**Pour devenir membre**, vous pouvez vous rendre sur le site de la Commune o  vous trouverez les conditions et le formulaire de candidature : [www.ixelles.be/site/324-CCQH](http://www.ixelles.be/site/324-CCQH).

Plus d'infos au Service  galit  & Droits Humains - [egalite@ixelles.brussels](mailto:egalite@ixelles.brussels) - 02 515 74 04  
Maison de Quartier Malibran - Rue de la Digue 10 - 1050 Ixelles

### DEELNEMEN AAN ARHA

Of je nu een handicap hebt of niet, of je nu in Elsene woont of niet... Als je bekommerd bent om de integratie en het welzijn van mensen met een beperking, kan je lid worden van de Adviesraad voor Handicapaangelegenheden. De raad is een ruimte voor uitwisseling, informatie, reflectie en debat over onderwerpen van gemeentelijk belang die direct of indirect verband houden met handicaps: toegankelijkheid, informatie, integratie op school, huisvesting, mobiliteit, vrije tijd, werkgelegenheid, sport enz. De raad brengt adviezen uit en doet voorstellen.

**Wil je lid worden?** Ga naar de website van de gemeente, waar je de voorwaarden en het kandidaatstellingsformulier vindt: <https://www.elsene.be/site/324-CCQH>

Meer informatie bij de dienst Gelijkheid & Mensenrechten - [gelijkheid@elsene.brussels](mailto:gelijkheid@elsene.brussels) - 02 515 74 04  
Buurthuis Malibran - Damstraat 10 - 1050 Elsene





# Comment agir pour faire face à la flambée des prix de l'énergie?

## QUELQUES CONSEILS UTILES

### ► Surveillez vos consommations de gaz et d'électricité

Relevez les index de vos compteurs d'énergie régulièrement afin de suivre vos consommations et de mieux les comprendre. Un relevé mensuel donne une bonne indication! Grâce à ces relevés vous pourrez suivre votre consommation et contrôler l'effet de certaines actions.

Convertissez vos consommations d'énergie (kWh et m<sup>3</sup>) en euros et anticipez le montant de votre facture d'énergie. Plus d'informations pour comprendre sa facture d'énergie via: [www.energuide.be](http://www.energuide.be)



Pour en savoir plus sur le contrôle de ses consommations et les outils disponibles: [energie.bruxeo.be/fr/monitoring](http://energie.bruxeo.be/fr/monitoring)

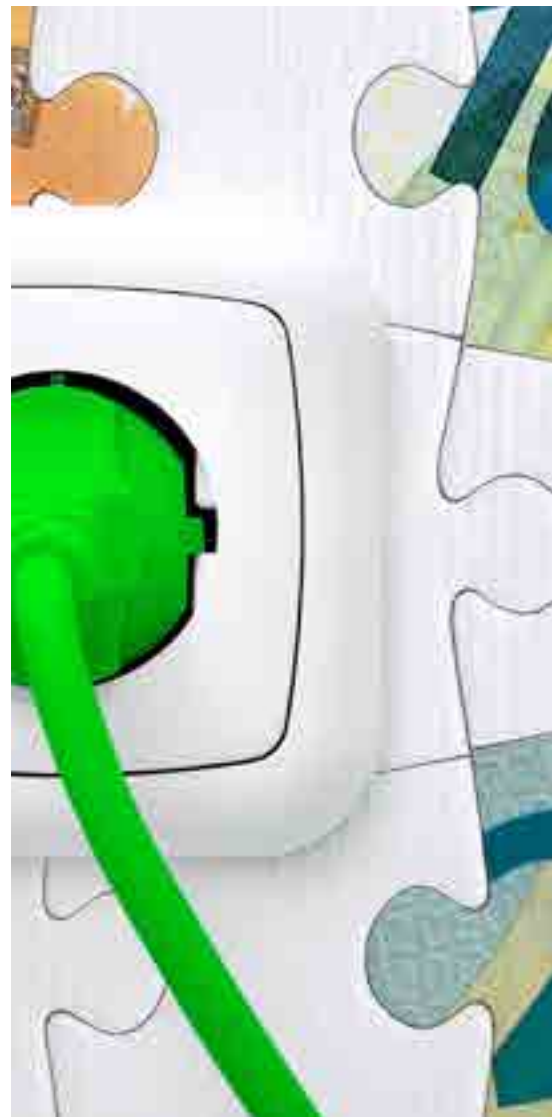
### ► Comparez votre contrat d'énergie

- Si vous avez un contrat à prix fixe avec votre fournisseur d'énergie, surtout ne changez pas votre contrat.
- Bénéficiez de la campagne d'achat groupé de gaz et d'électricité que la Commune va lancer prochainement.
- Si vous êtes lié-e par un contrat à prix variable, consultez régulièrement les offres de prix des autres fournisseurs du marché.

Pour connaître la liste des fournisseurs sur Bruxelles: [www.brugel.brussels](http://www.brugel.brussels).



Vous pouvez comparer votre contrat avec les offres des autres fournisseurs, via [www.creg.be/fr/consommateur/tarifs-et-prix](http://www.creg.be/fr/consommateur/tarifs-et-prix) ou sur [www.inforgazelec.be](http://www.inforgazelec.be). N'oubliez pas, vous avez la liberté de changer de fournisseur à tout moment et sans frais.



# Dossier Énergie

## METTEZ EN PLACE DES ACTIONS CIBLÉES

**L'énergie la meilleur marché est celle qui n'est pas consommée ! Nous vous proposons un top 10 des actions efficaces :**

- ① Dans les pièces de vie, placez des vannes thermostatiques
- ② Modulez les vannes en fonction de votre présence
- ③ Placez des films réfléchissants derrière les radiateurs
- ④ Faites la chasse aux infiltrations d'air
- ⑤ Réduisez la température de consigne si vous disposez d'un thermostat
- ⑥ Installez une minuterie sur le boiler d'eau chaude

- ⑦ Isolez votre boiler
- ⑧ Séparez-vous des éclairages halogènes et remplacez-les par des lampes à LED
- ⑨ N'éclairez que les zones nécessaires
- ⑩ Remplacez votre pommeau de douche par une douchette économique



**Pour aller plus loin, téléchargez le dossier: "100 conseils pour économiser, préserver votre santé et l'environnement" via:**

[environnement.brussels/thematiques/batiment-et-energie/mon-logement-au-quotidien/economie-denergie](http://environnement.brussels/thematiques/batiment-et-energie/mon-logement-au-quotidien/economie-denergie)



## LES AIDES PRINCIPALES FÉDÉRALES ET LOCALES

### Rappel des mesures du gouvernement FÉDÉRAL

Le gouvernement fédéral a pris une série de mesures pour aider les ménages et les entreprises à faire face à la flambée des prix de l'énergie. Quelles sont-elles?

#### ► POUR LES PARTICULIERS:



- Vérifiez si vous pouvez bénéficier de l'aide de 135 euros pour le gaz et de 61 euros pour l'électricité et ce pour les mois de novembre et de décembre.

Conditions et informations via :

[www.premier.be/fr/le-gouvernement-decide-d-accorder-un-forfait-a-prix-reduit-aux-menages-et-des-mesures-de-soutien-aux-entreprises](http://www.premier.be/fr/le-gouvernement-decide-d-accorder-un-forfait-a-prix-reduit-aux-menages-et-des-mesures-de-soutien-aux-entreprises)



- Le chèque mazout passe de 225 à 300 euros. Il est possible de le demander jusqu'au 31 mars 2023 via : [chequemazout.economie.fgov.be/fr/login](http://chequemazout.economie.fgov.be/fr/login)

- Octroi d'un chèque de 250 euros pour ceux et celles qui se chauffent aux pellets.



- Le tarif social élargi est maintenu jusqu'au 31 mars 2023, de même que la TVA à 6% sur le gaz et l'électricité. Comment y avoir accès ? Via: [economie.fgov.be/fr/themes/energie/prix-de-lenergie/tarif-social-pour-lenergie](http://economie.fgov.be/fr/themes/energie/prix-de-lenergie/tarif-social-pour-lenergie)

#### ► POUR LES INDÉPENDANT·E·S ET LES ENTREPRISES

- Les accises sur le gaz et l'électricité seront alignées sur le minimum européen pour les mois de novembre et de décembre.

- Le droit passerelle sera accordé aux indépendant·e·s qui interrompent leur activité complètement, pendant au moins sept jours, en raison de leur facture d'énergie.

- Des facilités de paiement - à définir - seront accordées aux indépendant·e·s pour le paiement de leurs cotisations sociales personnelles.

- Les employ·eur·euse·s pourront demander le chômage temporaire énergie pour leurs salarié·e·s. La condition devrait être de répondre au "cadre européen": au moins 3% de ses coûts de production dus au prix de l'énergie et doublement au minimum de ses factures par rapport à 2021. Des formalités vis-à-vis de l'ONEM sont également prévues. Le-La salarié·e recevra 70% de sa rémunération plafonnée (à 3.075 euros brut par mois), majorée de 6,10 euros par jour.

- Ces mêmes entreprises pourront demander un report de paiement de leurs cotisations sociales ONSS.

- En fiscalité, le gouvernement annonce la possibilité de "plan de remboursement des dettes fiscales" et des ajustements des règles concernant la déduction pour investissement". Les aides régionales seront fiscalement exonérées.

- Le moratoire des faillites est rétabli en ce qui concerne les dettes fiscales et parafiscales (ONSS). L'administration n'enverra pas de mises en demeure, mais proposera des plans d'apurement.

- Les fournisseurs d'énergie devront négocier un code de conduite vis-à-vis de leurs client·e·s professionnel·le·s.

De nombreux conseils sont à retrouver sur: [1819.brussels/blog/faq-crise-energetique](http://1819.brussels/blog/faq-crise-energetique)



### Les aides au niveau LOCAL

- Le service des Affaires sociales de la Commune et le CPAS d'Ixelles disposent de moyens financiers pour aider les citoyen·ne·s en difficulté ou précarisé·e·s à traverser cette situation et prendre en charge une partie de leurs factures d'énergie

- Des acteurs du territoire comme Homegrade ou Habitat & Rénovation vous proposent de nombreux conseils pour vous aider à réduire vos consommations, pour fournir des accompagnements personnalisés gratuits ou pour vous aiguiller vers les "primes énergie" dont vous pouvez bénéficier.

### Les aides et primes au niveau LOCAL si vous envisagez des travaux de rénovation:



- Pour un accompagnement personnalisé et gratuit pour vos travaux: [homegrade.brussels/nos-conseils/renovation-et-travaux](http://homegrade.brussels/nos-conseils/renovation-et-travaux)



- Retrouvez toutes les primes régionales et conseils en matière de rénovation sur une plateforme unique: [renolution.brussels](http://renolution.brussels)



- Au niveau communal, retrouvez les conditions de nos primes sur: [www.ixelles.be/site/803-Primes-energie](http://www.ixelles.be/site/803-Primes-energie)



- **ECORENO:** des solutions de financement à 0 ou 1% pour entreprendre tout type de travaux de rénovation et d'amélioration de la performance énergétique dans votre logement: [fonds.brussels/fr/emprunter/credit-ecoreno](http://fonds.brussels/fr/emprunter/credit-ecoreno)





# Wat kan je zelf doen aan de stijgende energieprijzen?

## ENKELE TIPS...

### ► Hou je gas- en elektriciteitsverbruik in de gaten

Check je energiemeters regelmatig om je verbruik te controleren en te begrijpen. Een maandelijkse meting geeft een goede indicatie! Dankzij deze metingen kan je je verbruik volgen en het effect van bepaalde acties controleren.

Zet je energieverbruik (kWh en m<sup>3</sup>) om in euro's en anticipeer zo op het bedrag van je energiefactuur. Meer informatie over het begrijpen van je energierekening : [www.energids.be/nl](http://www.energids.be/nl)



Meer informatie over de opvolging van je verbruik en de beschikbare tools : [energie.bruxeo.be/nl/monitoring](http://energie.bruxeo.be/nl/monitoring)

### ► Vergelijk je energiecontract

- Als je een vast energiecontract hebt bij je energieleverancier, verander dan niet.
- Schrijf je in voor de groepsaankoop gas en elektriciteit die de gemeente binnenkort organiseert.
- Als je een variabel prijscontract hebt, controleer dan regelmatig de prijzen van andere leveranciers op de markt. Voor een lijst van leveranciers in Brussel: [www.brugel.brussels.nl\\_BE](http://www.brugel.brussels.nl_BE)
- Je kan je contract vergelijken met de aanbiedingen van andere leveranciers, via [www.creg.be/nl/consumenten/prijzen-en-tarieven/vergelijking-van-prijzen-voor-elektriciteit-en-aardgas](http://www.creg.be/nl/consumenten/prijzen-en-tarieven/vergelijking-van-prijzen-voor-elektriciteit-en-aardgas) of op [www.inforgazelec.be/nl](http://www.inforgazelec.be/nl).

Vergeet niet dat je op elk moment gratis van leverancier kan veranderen.



# Energiedossier

## DOELGERICHTE ACTIES

**De goedkoopste energie is de energie die je niet gebruikt! Zoals bij deze top 10 van acties:**

- ① Installeer thermostatische kranen in woonkamers
- ② Stel de kranen in volgens je aanwezigheid
- ③ Plaats reflecterende films achter radiatoren
- ④ Elimineer luchtinfiltratie
- ⑤ Verlaag de ingestelde temperatuur op je thermostaat
- ⑥ Installeer een timer op je warmwaterboiler
- ⑦ Isoleer je boiler

- ⑧ Vervang halogeenlampen door ledlampen
- ⑨ Verlicht alleen noodzakelijke ruimtes
- ⑩ Vervang je douchekop door een waterbesparende

**Download dit dossier voor nog meer tips om geld te besparen, en tegelijk je gezondheid en het milieu te beschermen:**



[https://document.environnement.brussels/opac\\_css/electfile/100tips-EnergieNL](https://document.environnement.brussels/opac_css/electfile/100tips-EnergieNL)



## DE BELANGRIJKSTE FEDERALE EN LOKALE STEUNMAATREGELEN

### Herinnering aan de **FEDERALE** overheidsmaatregelen

De federale regering heeft een reeks maatregelen genomen om gezinnen en bedrijven te helpen de stijgende energieprijzen het hoofd te bieden.

#### ► **VOOR INDIVIDUELE PERSONEN**



■ Controleer of je in aanmerking komt voor de tegemoetkoming van 135 euro voor gas en 61 euro voor elektriciteit, die oorspronkelijk enkel voor de maanden november en december gold, maar nu is verlengd tot 2023. Voorwaarden en informatie via: [www.premier.be/nl/regering-beslist-goedkoper-basispakket-voor-gezinnen-en-steunpakket-voor-bedrijven](http://www.premier.be/nl/regering-beslist-goedkoper-basispakket-voor-gezinnen-en-steunpakket-voor-bedrijven)



■ De stookoliecheque is verhoogd van 225 naar 300 euro en kan tot en met 31 maart 2023 worden aangevraagd via <https://chequemazout.economie.fgov.be/nl/login>

■ Steuncheque van 250 euro voor degenen die verwarmen met pellets.



■ Het uitgebreide sociale tarief blijft gehandhaafd tot 31 maart 2023, evenals de 6% BTW op gas en elektriciteit. Hoe geniet je ervan? Via: <https://economie.fgov.be/nl/themas/energie/energieprijzen/sociaal-tarief-voor-energie>

#### ► **VOOR ZELFSTANDIGEN EN BEDRIJVEN**

■ De accijnzen op gas en elektriciteit worden vermindert tot het Europese minimum voor de maanden november en december.

■ Het passerellerecht wordt toegekend aan zelfstandigen die hun activiteit minstens zeven dagen volledig onderbreken, wegens hun energiefactuur.

■ Zelfstandigen kunnen - nader te bepalen - betalingsfaciliteiten aanvragen voor de betaling van hun persoonlijke sociale bijdragen.

■ Werkgevers kunnen voor hun werknemers tijdelijke energiewerkloosheid aanvragen. Ze moeten daarvoor voldoen aan het "Europees crisiskader": ten minste 3% van de productiekosten als gevolg van de energieprijzen en ten minste een verdubbeling van de rekeningen ten opzichte van 2021. Er zijn ook formaliteiten met de RVA. De werknemer ontvangt 70% van zijn of haar loon (met een maximum van 3.075 euro bruto per maand), plus 6,10 euro per dag.

■ Diezelfde bedrijven kunnen uitstel van betaling van hun socialezekerheidsbijdragen vragen.

■ Op fiscaal gebied voorziet de regering in de mogelijkheid van een afbetalingsplan voor schulden en een bijsturing van de maatregelen inzake de investeringsaftrek. Gewestelijke steunmaatregelen zijn fiscaal vrijgesteld.

■ Het moratorium op faillissementen wordt opnieuw ingesteld voor fiscale en parafiscale schulden (RSZ). De administratie zal geen aanmaningen sturen, maar afbetalingsplannen voorstellen.

■ De energieleveranciers moeten werk maken van een gedragscode.

Meer tips op <https://1819.brussels/nl/blog/faq-energiecrisis>



### Steun op **LOKAAL** niveau

■ De dienst Sociale Zaken van de gemeente en het OCMW van Elsene beschikken over financiële middelen om burgers in moeilijkheden of in preciaire situaties te helpen, door een deel van hun energiefacturen te betalen.

■ Lokale organisaties zoals Homegrade en Habitat & Rénovation bieden een breed scala aan tips om je te helpen je verbruik te verminderen. Ze informeren je ook over energieprijzen.

### **LOKALE** subsidies en toelagen als je van plan bent te renoveren:



■ **Voor gratis en persoonlijke begeleiding** bij renovatiewerken: <https://homegrade.brussels/nl/onze-adviezen/renovatie-en-werken/>



■ **Alle premies en adviezen** over renovatie vind je op één enkel platform: <https://renolution.brussels/nl>



■ **De voorwaarden** van de premies van onze gemeente staan hier: [www.elsene.be/site/803-Gewestelijke-en-gemeentelijke-energiepremie](http://www.elsene.be/site/803-Gewestelijke-en-gemeentelijke-energiepremie)



■ **ECORENO**: financieringsoplossingen tegen 0% of 1% rente voor alle soorten renovatie en verbetering van de energieprestatie van je woning: <https://fonds.brussels/nl/lenen/ecoreno-krediet>



# Energie, Climat, Environnement Energie, Klimaat en Leefmilieu



UNE COMPÉTENCE DE  
EEN BEVOEGDHEID VAN

**Audrey  
Lhoest**



## Energiecrisis: samen werken aan lagere rekeningen!

**De gemeente voert een reeks maatregelen in om de Europese, federale en regionale steun aan te vullen.**

Audrey Lhoest : "Het doel van de door Elsene genomen maatregelen is bij te dragen tot de verlaging van de energierekening van de inwoners van Elsene, maar ook van de gemeente."

### ENKELE VOORBEELDEN VAN MAATREGELEN

#### Op territoriaal niveau

- ✓ **Financiële steun** voor burgers die hun energierekening niet kunnen betalen en ondersteuning en advies op maat, in samenwerking met het OCMW;
- ✓ Analyse voor een **groepsaankoop** van energie (gas en elektriciteit);
- ✓ Opzetten van een campagne met advies en **concrete acties**;
- ✓ Oprichting van de eerste **Energiegemeenschap** (een gemeenschap van burgers in een wijk die zich verenigen om tegen lagere kosten de door zonnepanelen geproduceerde elektriciteit geheel of gedeeltelijk te delen);
- ✓ **Inspanningen** voor alle soorten verlichting (rijwegen, kerstverlichting, monumentenverlichting);
- ✓ **Distributie van gratis plaids** aan de HoReCa en gericht advies, in samenwerking met de horecafederatie.

#### Op gemeentelijk niveau

- ✓ Nadruk op openbaar vervoer en **einde van het gebruik van gemeentebussen** (tenzij er gerechtvaardigde uitzonderingen zijn);
- ✓ **"Klimaat op het werk"-actie** om energiebesparende maatregelen te nemen (waaronder verlaging van de temperatuur tot 19° in de gemeentelijke gebouwen);

- ✓ **Steun voor huurders** van gemeentelijke woningen door "Habitat & Rénovation";
- ✓ Verbintenis tot het regionale PLAGE-programma en tot een concreet plan om het verbruik van primaire energie tegen eind 2025 **met 10% te verminderen**;
- ✓ Verhoogd gebruik van hernieuwbare energie en plaatsing van meer dan 1.500 **zonnepanelen**;
- ✓ Mogelijkheid om de openingstijden van onze restaurants, huizen van bewoners en sportcentra te verruimen.

Deze gedwongen besparingen, hoewel dramatisch voor vele Elsenaars, waaronder de meest kwetsbaren onder ons, dragen bij tot de vermindering van onze CO<sub>2</sub>-uitstoot en worden opgenomen in het Klimaatplan van de gemeente, dat tot doel heeft de gevolgen van de klimaatverandering (overstromingen, hittegolven, ernstige droogte, hitte-eilanden, enz.) te bestrijden. Energie is inderdaad de grootste veroorzaker van CO<sub>2</sub>-uitstoot.

#### Meer informatie?

- Wat kan er bespaard worden? Met wie moet ik contact opnemen? Kom naar de **informatiesessie** die samen met de Brusselse energieactoren wordt georganiseerd op **donderdag 8/12 om 19.30 uur** in het Mercelitheater, Mercelisstraat 13, 1050 Elsene. **Interesse? Schrijf je in of stel je vragen via [clim@ixelles.brussels](mailto:clim@ixelles.brussels)**
- Zie pagina's 8 en 9 van dit nummer.

# Crise énergétique : ensemble pour faire baisser nos factures!

**La Commune met en place une série de mesures visant à compléter les actions prises aux niveaux européen, fédéral et régional.**

Pour Audrey Lhoest : "L'objectif des actions adoptées par Ixelles est de contribuer à faire baisser la facture d'énergie des Ixellois-es mais aussi la facture de la Commune, payée par la collectivité".

## QUELQUES EXEMPLES DE MESURES

### Au niveau du territoire

- ✓ **Soutien financier** aux citoyen-ne-s qui n'arrivent pas à payer leur facture d'énergie et accompagnements via des conseils personnalisés, en partenariat avec le CPAS ;
- ✓ Analyse pour un **achat groupé d'énergie** (gaz et électricité) ;
- ✓ Lancement d'une campagne de conseils et **gestes concrets** ;
- ✓ Mise en place d'une **première Communauté d'Énergie** (communauté de citoyen-ne-s d'un quartier qui se regroupent pour partager, à moindre coût, tout ou partie de la production d'électricité de panneaux photovoltaïques) ;
- ✓ **Efforts** pour tous types d'éclairage (voiries, illuminations de fin d'année, éclairage des monuments) ;
- ✓ **Distribution gratuite de plaids** pour les commerçants et conseils ciblés, en partenariat avec la Fédération HoReCa.

### Au niveau de l'administration communale

- ✓ Accent mis sur les transports en commun et **fin de l'utilisation des bus communaux** (sauf exception motivée) ;
- ✓ **Action "Climat au travail"** en vue d'adopter des pratiques moins énergivores (dont baisse des températures à 19° dans les bâtiments communaux) ;
- ✓ **Accompagnement des locataires** des logements communaux par Habitat et Rénovation ;
- ✓ Engagement dans le programme régional PLAGE et dans un plan concret de **diminution de 10% des consommations** d'énergie primaire d'ici fin 2025 ;
- ✓ Augmentation des énergies renouvelables et déploiement de plus de 1.500 **panneaux photovoltaïques** ;
- ✓ Possibilité d'augmenter les plages d'ouverture de nos restaurants, maisons des habitant-e-s, centres sportifs.

Ces économies forcées, bien que dramatiques pour nombre d'Ixellois-es, dont les plus précaires d'entre nous, contribueront à réduire nos émissions de CO2 et seront comptabilisées dans le Plan Climat de la Commune qui vise à lutter contre les effets du dérèglement climatique (inondations, canicules, sécheresse sévère, îlots de chaleur,...). L'énergie est en effet le plus gros contributeur en matière d'émission de CO2.

### Plus d'informations ?

- Quelles économies faire ? A qui s'adresser ? Participez à la **séance d'information** grand public organisée avec les acteurs bruxellois de l'Énergie, **le jeudi 8/12 à 19h30**, au Théâtre Mercelis, 13 rue Mercelis, 1050 Ixelles.
- **Intéressé-e ? Inscrivez-vous ou posez vos questions à l'adresse [clim@ixelles.brussels](mailto:clim@ixelles.brussels)**
- Consultez les pages 6 et 7 de ce numéro.







## De bus 71 wordt 50 jaar

**De 50ste verjaardag van de belangrijkste buslijn van de MIVB, bus 71, is het moment om terug te kijken op de vele veranderingen die de lijn heeft ondergaan.**

Bus 71 reed voor het eerst uit op 11 november ... 1972 ter vervanging van tram 32, die toen langs de Elsensesteenweg reed. Vandaag verbindt hij de belangrijkste centra van het gewest: De Brouckère, Gulden Vlies, Cocq, Flagey, de universiteitscampussen van Solbos en Plein ...

### **500.000 passagiers per maand**

Lijn 71 is de belangrijkste van het MIVB-net (samen met bus 95). De keerzijde daarvan is dat de bussen vaak overvol zitten. Daarom werd de lijn al in 1986 als eerste uitgerust met gelede bussen, die meer capaciteit bieden (105 zitplaatsen in plaats van 66).

### **Om de 4 minuten een bus tijdens de spits**

Om de efficiëntie van de lijn (frequentie, snelheid, regelmaat) te garanderen en 'bustreintjes' (meerdere bussen vlak na elkaar) te vermijden, was het van essentieel belang de knelpunten op het traject, waar de bus vast komt te zitten in files, weg te werken. Wegverbeteringen dienden zich aan.

### **7 minuten tijdwinst op het traject in 5 jaar**

De afgelopen jaren werden er verschillende maatregelen genomen:

- invoering van een semi-voetgangerszone op de Elsensesteenweg (Dagelijks reden er

15.000 auto's over deze weg waardoor de bus er soms 20 minuten over deed om 500 meter af te leggen.)

- eigen busbaan op de Regentlaan en op de rotonde van de Naamsepoort om het kruispunt 'Troon' te vermijden
- voorrang op de Gulden-Sporenlaan langs de Vijvers van Elsene
- eigen busbaan op de Renbaanlaan in de richting van de Generaal Jacqueslaan.
- eenrichtingsverkeer op de Fraiteurbrug

### **N71: proefproject met nachtbussen in 2003**

De lijn blijft succesvol. Daarom moet het aanbod worden verbeterd door spreiding van de spits, toevoeging van bussen op zondag (frequentie van 5 minuten van 16 tot 19 uur, sinds 2021) en inleggen van bussen 's avonds laat (20 minuten langer sinds augustus 2022).

### **Toegankelijke haltes**

In de jaren 2000 was buslijn 71 ook een van de eerste die werd aangepast voor mensen met beperkte mobiliteit en slechtzienden.

### **Hybride bussen**

Er wordt ook meer rekening gehouden met milieu, luchtkwaliteit en gezondheid door hybride bussen in te zetten op de lijn.

**Mobilité**  
**Mobiliteit**



UNE COMPÉTENCE DE  
EEN BEVOEGDHEID VAN

**Yves  
Rouyet**

# Le bus 71 fête ses 50 ans

**L'année 2022 marque les 50 ans d'existence de la plus importante ligne de bus de la STIB: le 71. L'occasion de revenir sur les nombreuses évolutions qu'a connues la ligne.**

La ligne de bus 71 fut mise en service le 11 novembre... 1972! Elle remplaça le tram 32 qui circulait à l'époque chaussée d'Ixelles.

Elle relie des pôles essentiels de la Région : De Brouckère, Toison d'Or, Cocq, Flagey, les campus universitaires du Solbosch et de la Plaine...

## 500.000 voyageurs par mois

La ligne est devenue la plus importante du réseau de la STIB (au coude à coude avec le bus 95). Ration de la gloire, le bus 71 est souvent bondé. C'est pourquoi, dès 1986, le 71 fut la première ligne équipée de bus articulés plus capacitaires (105 places au lieu de 66).

## Un bus toutes les 4 minutes aux heures de pointe

Pour garantir l'efficacité de la ligne (fréquence, rapidité, régularité) et éviter les "trains de bus" (plusieurs véhicules qui se suivent l'un derrière l'autre), il était essentiel de supprimer les "points noirs" de l'itinéraire où le bus reste englué dans les embouteillages. Cela passait par des aménagements de voiries.

## Le bus a gagné 7 minutes sur son trajet en 5 ans

Ces dernières années, plusieurs mesures ont été prises:

- "Semi-piétonnier" (ZAL) de la chaussée d'Ixelles (jadis 15.000 voitures y circulaient par jour, le bus mettait parfois 20 minutes pour parcourir 500m)

- Site propre boulevard du Régent et sur le rond-point de la Porte de Namur pour éviter le carrefour "Trône"
- Mise en priorité de l'avenue des Eperons d'Or le long des étangs d'Ixelles
- Site propre avenue de l'Hippodrome vers le boulevard Général Jacques
- Sens unique du Pont Fraiteur

## 2003, le N71, projet pilote de bus de nuit

La ligne a du succès à tout moment. Il faut donc améliorer l'offre en étalant l'heure de pointe, en ajoutant des bus le dimanche (fréquence de 5 minutes de 16h à 19h, depuis 2021), en ajoutant des bus tard le soir (20 minutes d'exploitation supplémentaire depuis août 2022).

## Des arrêts accessibles

Dans les années 2000, la ligne 71 fut également une des premières à être adaptée aux personnes à mobilité réduite et aux malvoyants.

## Des bus hybrides

La ligne s'est aussi adaptée aux enjeux environnementaux, de qualité de l'air et de santé, des bus hybrides y sont exploités.

En novembre 2022, la STIB mettra à l'honneur sa ligne majeure.

Programmation à venir.

Infos sur [www.stib-mivb.be](http://www.stib-mivb.be)

In november 2022 viert de MIVB haar belangrijkste lijn. Het programma volgt nog.

Info op [www.stib-mivb.be](http://www.stib-mivb.be)





## SO MAgnifique!

**Projet fou, ambitieux, généreux, responsable et durable... Les qualificatifs ne manquent pas pour définir le SOMA, nouveau hub créatif dédié aux enfants de 4 à 12 ans (et à leurs parents) dans le quartier Boondael. Présentation.**

*"Vivre une expérience unique à chaque visite!", telle est la devise du SOMA qui vient de fleurir au 202 chaussée de Boondael. Dans cet ancien atelier d'artiste baigné de lumière, SOMA se déclinera bientôt en 8 espaces plus fun les uns que les autres (voir encadré). L'idée de ce lieu a germé dans l'esprit d'un jeune couple qui refuse de brider ses rêves : Sophie et Matthieu, des entrepreneurs audacieux qui ont déjà vécu mille vies avant d'avoir 40 ans. La graine a été plantée aux Etats-Unis et plus précisément du côté de San Francisco. "Cette expatriation de 2013 à 2016 a changé notre vie : San Francisco, c'est la ville de l'innovation par excellence, c'est aussi une ville zéro déchet, très axée durabilité et respect de l'environnement. Soudain, on s'est dit que tout était possible", explique Matthieu.*

Le couple y cherche des activités à faire avec leur premier enfant et y découvre les incontournables : le Children Creativity Museum à South of Market (qui donnera son nom à

SOMA), l'Exploratorium, le Bay Area Discovery Museum à Sausalito, le San José Children Museum... *"On s'est beaucoup baladé avec notre fils et on s'est autant éclaté que lui!", reconnaît Sophie. "Nous avons cette image des parents assis sur les bancs des parcs, yeux rivés sur leur smartphone pendant que leur enfant s'amuse tout seul. On ne pouvait s'empêcher de penser qu'il y avait là un formidable gâchis. En discutant avec d'autres parents, on s'est rendu compte que cette frustration était assez partagée".*

### Coup de foudre sur Boondael

De retour en Belgique, le couple qui a désormais deux enfants, se met en quête d'un espace pour concrétiser son ambition. La recherche prendra plus d'un an, mais dès qu'ils franchissent les portes du 202 chaussée de Boondael, Sophie et Matthieu savent qu'ils ont trouvé leur bonheur. Il faudra encore deux ans et demi pour obtenir un permis de la Région et concrétiser leur projet. *"C'était difficile de nous mettre dans une case", reconnaît Sophie. "Ce n'est pas un projet commercial ni un musée, l'ensemble du concept est "non profit" et si on le pouvait, SOMA serait 100% gratuit. C'est malheureusement impossible, mais notre volonté est d'être inclusif dans tous les sens du terme".*

Tout est pensé en termes de durabilité : panneaux solaires, système de refroidissement adiabatique, pompe à chaleur, isolation renforcée... Sophie et Matthieu étudient également la possibilité de placer des ruches et un potager urbain sur le toit.



©AdèleBoterf



©AdèleBoterf



l'ensemble du concept est "non profit" et si on le pouvait, SOMA serait 100% gratuit.



Concrètement, SOMA a pris la forme d'une fondation d'utilité publique. Pour garantir un accès au plus grand nombre, malgré des coûts de fonctionnement importants, SOMA se tournera vers des grands partenaires financiers, tant dans le public que dans le privé, pour assurer la pérennité du projet. La mise à disposition des espaces pour l'organisation de Team Building, ainsi que des financements participatifs permettront de consolider les budgets et de garder un prix d'entrée démocratique pour les écoles et les familles. Une question de cohérence.

"Une des grandes questions qui nous anime, c'est celle du 'comment'", ajoute Sybille Forget, coordinatrice de projet à SOMA. "Les piliers du projet, ce sont l'inclusion et la collaboration, les moteurs, ce sont le jeu et la créativité. Mais pour qu'il y ait inclusion et collaboration, il ne suffit pas de le décréter, il faut aussi provoquer la rencontre entre les différents publics. La dynamique globale doit prendre en compte cette ambition".

### L'éthique de bout en bout

Pour l'heure, SOMA a déjà fait ses armes avec un subside exceptionnel du Digital Belgium Skills Fund qui lui a permis d'organiser des cours et stages de codage gratuits, en collaboration avec We are Coders ASBL, à destination de trois publics cibles : les enfants atteints d'un trouble de l'autisme, les enfants en décrochage scolaire et les enfants en situation de précarité.

La SOMAtech est le premier espace ouvert au public et aux écoles. "Dès que tous les espaces seront opérationnels, on pourra facilement imaginer des stages qui permettent d'explorer tous les ateliers en une semaine : un jour sera dédié aux jeux de construction, un autre à la réalisation de petit film en stop motion, un autre aux ateliers culinaires, etc.", poursuit Sophie. SOMA prévoit une ouverture complète des huit espaces en septembre 2023. D'ici là, stages, anniversaires, ateliers ponctuels en famille ou avec la classe seront déjà proposés.

### SOMA, LE BONHEUR EN 8 ESPACES

**La SOMAtech :** Un laboratoire de nouvelles technologies pour apprendre et créer des projets de codage, sur ordinateurs et avec des robots (à partir de 6 ans). Ouvert.

**Le SOMake :** Atelier de fabrication numérique avec imprimante 3D et découpeuse laser. Ce Fablab pour enfants sera conçu avec une vision de durabilité : on pourra y fabriquer des objets à base de produits recyclés. Ouverture en mars 2023.

**Le SOMAgic :** Cette pièce plongée dans le noir accueillera les activités sensorielles autour du son, de la lumière, et du toucher avec du sable cinétique. Elle sera également équipée d'une scène pour des spectacles ponctuels. Ouverture en juillet 2023.

**Le SOMAction :** Espace de blocs de construction (Kapla, Lego, blocs géants, parcours de billes, etc.). Ouverture en avril 2023.

**Le SOMArt :** Atelier de peinture et de bricolage. Ouverture en janvier 2023.

**Le SOMAnimation :** Espace de création de films d'animation. Ouverture en mars 2023.

**Le SOMiAm :** Atelier-cuisine animé par Justine Schöller, pâtissière et barista formée à la pédagogie Montessori. Ici, la cuisine végétarienne, gourmande et durable sera à l'honneur, tant à déguster qu'à cuisiner. Ouverture à l'automne 2022.

**Le SOMhappy :** Espace de relaxation et d'intégration, coussins, livres, calme. Ouverture en juillet 2023.

[www.soma.brussels](http://www.soma.brussels)





## SO MAgnifiek!

**Een gek, ambitieus, genereus, verantwoordelijk en duurzaam project. Aan woorden geen gebrek om SOMA te beschrijven, een nieuwe creatieve hub voor kinderen van 4 tot 12 jaar (en hun ouders) in de Boondaalwijk.**

Het motto van de net geopende SOMA aan de Boondaalsesteenweg 202 is: *“een unieke ervaring bij elk bezoek”*. In dit voormalige kunstenaarsatelier, badend in het licht, wordt SOMA binnenkort verdeeld in 8 ruimtes, de ene nog leuker dan de andere (zie kader). Het idee voor deze plek ontstond in de hoofden van een jong stel met dromen: Sophie en Matthieu, gedurfde ondernemers die al duizend levens hebben geleefd voordat ze 40 werden. Het zaadje werd geplant in de Verenigde Staten, meer bepaald in San Francisco. *“Ons verblijf daar van 2013 tot 2016 heeft ons leven veranderd: San Francisco is de stad bij uitstek van de innovatie: een zerowastestad, zeer gericht op duurzaamheid en respect voor het milieu. Plotseling zeiden we tegen onszelf dat alles mogelijk was”*, legt Matthieu uit.

Het echtpaar zocht naar activiteiten om met hun eerste kind te doen en ontdekte vele niet te missen plaatsen: het Children Creativity Museum in South of Market (waarvan de naam SOMA komt), het Exploratorium, het Bay Area Discovery Museum in Sausalito, het San José Children Museum ... *“We liepen veel rond, maar wilden niets missen. We trokken veel met onze zoon op pad en hadden net zoveel plezier als hij”*, geeft Sophie toe. *“We kregen het beeld van ouders die op een bankje zitten in het park met hun ogen aan hun smartphone gekluisterd, terwijl hun kind zich alleen vermaakt. We vonden het een enorme verspilling. In gesprekken met andere ouders realiseerden we ons dat deze frustratie heel gewoone was.”*

### Boondaal: liefde op het eerste gezicht

Terug in België ging het echtpaar, dat inmiddels twee kinderen heeft, op zoek naar een ruimte om hun ambitie waar te maken. De zoektocht duurde meer dan een jaar, maar zodra ze door de deuren van de Boondaalsesteenweg 202 liepen, wisten Sophie en Matthieu dat ze hun droomhuis hadden gevonden. Het duurde nog tweeënhalve jaar voor ze van het gewest een vergunning kregen om hun project te verwezenlijken. *“Het was moeilijk om ons concept in een hokje te plaatsen”*, geeft Sophie toe. *“Het is geen commercieel project of een museum, maar ‘non-profit’. Als het kon, was SOMA 100% gratis. Helaas is dat onmogelijk, maar ons doel is om in alle opzichten inclusief te zijn.”*

Concreet heeft SOMA de vorm van een stichting van openbaar nut. Om zoveel mogelijk mensen toegang te bieden ondanks de hoge werkingskosten en de duurzaamheid van het project te waarborgen, doet SOMA een beroep op belangrijke publieke en particuliere financiële partners. De beschikbare ruimtes voor de organisatie van teambuildingactiviteiten en de participatieve financiering maken het mogelijk de budgetten te consolideren en de toegangsprijs voor scholen en gezinnen democratisch te houden. Een kwestie van samenhang.

*“Een van de grote vragen die ons drijft is hoe”*, voegt Sybille Forget, projectcoördinator bij SOMA, eraan toe. *“De pijlers van het project*



*zijn inclusie en samenwerking, de drijvende krachten zijn spel en creativiteit. Het alleen verkondigen is niet voldoende, je moet ook een ontmoeting tussen de verschillende doelgroepen uitlokken. De algemene dynamiek moet rekening houden met deze ambitie."*

## Ethiek van begin tot eind

Voorlopig heeft SOMA al zijn slag geslagen met een uitzonderlijke subsidie van het Digital Belgium Skills Fund, waardoor het in samenwerking met vzw We are Coders gratis coderingscursussen en -stages kon organiseren voor drie doelgroepen: kinderen met autisme, kinderen die de school hebben verlaten en kinderen in preciaire situaties.

SOMAtech is de eerste ruimte die openstaat voor het publiek en voor scholen. *"Zodra alle ruimtes operationeel zijn, kunnen we gemakkelijk opleidingen bedenken waarmee alle workshops in een week kunnen worden verkend: de ene dag staat in het teken van bouwspellen, de andere van het maken van een korte stop-motionfilm, nog een andere van culinaire workshops, enz."*, vervolgt Sophie. SOMA wil tegen september 2023 alle acht ruimtes openen. Tot die tijd worden er al cursussen, verjaardagen, eenmalige workshops voor gezinnen en lessen aangeboden.



Alles is doordacht in termen van duurzaamheid: zonnepanelen, adiabatische koeling, warmtepomp, meer isolatie... Sophie en Matthieu bestuderen ook de mogelijkheid om bijenkorven en een stadsmoestuin op het dak te plaatsen.



## SOMA, GELUK IS OP 8 PLAATSEN TE VINDEN

**SOMAtech:** een nieuw technologielaboratorium om coderingsprojecten te leren en te maken op computers en met robots (vanaf 6 jaar). Open.

**De SOMAke:** digitale werkplaats met 3D-printer en lasersnijder. Dit kinderfablab wordt ontworpen met duurzaamheid in het achterhoofd, vb. objecten maken van gerecycleerd materiaal (opening maart 2023).

**De SOMAgic:** in deze verduisterde ruimte vinden zintuiglijke activiteiten plaats rond geluid, licht en aanraking met kinetisch zand. Een podium is beschikbaar voor gelegenheidsvoorstellingen (opening juli 2023).

**De SOMAction:** een ruimte met bouwblokken (Kapla, Lego, reuzenblokken, knikkerbaan, enz.) (opening april 2023).

**SOMArt:** schilder- en knutselatelier (opening januari 2023).

**SOMAnimation:** ruimte voor het maken van animatiefilms (opening maart 2023).

**SOMiAm:** kookworkshop onder leiding van Justine Schöller, een patissier en barista opgeleid in het montessorionderwijs, in het teken van vegetarische, gastronomische en duurzame gerechten om te proeven en te koken (opening najaar 2022).

**SOMhappy:** een ruimte voor ontspanning en eenwording, met kussens, boeken en rust (opening juli 2023).

[www.soma.brussels](http://www.soma.brussels)







## Sport voor iedereen, niet zomaar een slogan!

**Dankzij het sportvouchersysteem hebben bijna 170 kinderen tussen 6 en 18 jaar toegang tot sportactiviteiten!**

De gemeente Elsene hecht veel belang aan een toegankelijk sportbeleid. De vzw Centre Sportif Ixellois, voorgezeten door de schepen van Sport, Romain De Reusme, heeft een budget van 50.000 euro vrijgemaakt om gezinnen in moeilijkheden te helpen.

Sport is zeer belangrijk voor de gezondheid op alle leeftijden, maar niet iedereen kan er van genieten. De gemeente Elsene wil de belemmeringen wegnemen, om sport zo toegankelijk mogelijk te maken.

De sportcheques zijn een manier om kinderen uit gezinnen in financiële moeilijkheden toegang te geven tot hun favoriete sport. De drempel van het lidmaatschap van een sportclub of de toegang tot de faciliteiten kan dankzij dit steunmechanisme worden weggenomen. Het budget van het vzw Centre Sportif Ixellois is onder de schepen van Sport, Romain De Reusme, gestegen van 35.000 euro naar 50.000 euro! Dit stelt ons in staat te voorzien in

de behoeften van 170 kinderen tussen 6 en 18 jaar. Vijfenzestig jonge meisjes hebben dankzij dit initiatief toegang tot sport. Voetbal, boksen, fitness, basketbal, judo, badminton of trainingen tijdens de schoolvakanties worden voor deze kinderen toegankelijk dankzij dit solidariteitsmechanisme.

Natuurlijk zijn er inkomenseisen en moeten de begunstigden in Elsene wonen. Je kan alle nodige informatie terugvinden via deze link: [www.elsene.be/site/624-Sportcheques](http://www.elsene.be/site/624-Sportcheques)

*"Naast de sportcheques werken we ook aan het wegnemen van alle andere belemmeringen voor sport. Zo hebben we onlangs de Handisport League verwelkomd, en ik ben van plan met hen nieuwe initiatieven te ontwikkelen om de integratie van mensen met een handicap te bevorderen. We werken ook met ouderen en vrouwensport!",* zegt Romain De Reusme, schepen van Sport.

**Sport  
Sport**



UNE COMPÉTENCE DE  
EEN BEVOEGDHEID VAN

**Romain  
De Reusme**

# Le sport pour tou·te·s, même au-delà des difficultés financières!

**Grâce au système des chèques-sports, ce sont  
près de 170 enfants âgé·e·s de 6 à 18 ans qui  
ont accès à leur pratique sportive!**

La Commune d'Ixelles est résolument engagée dans une politique d'accessibilité aux pratiques sportives. L'ASBL Centre Sportif Ixellois, présidée par l'Echevin des Sports, Romain De Reusme, a ainsi débloqué un budget de 50.000€ pour venir en aide aux familles en difficultés financières.

La pratique du sport est très importante pour la santé, et ce à tous les âges. Pourtant, de nombreux obstacles peuvent la rendre difficile. La Commune d'Ixelles souhaite lever ces obstacles pour assurer la plus grande accessibilité aux sports.

Les chèques-sports sont un moyen pour permettre aux enfants de familles en difficulté financière d'accéder à leur sport favori. L'obstacle de la cotisation à un club sportif ou du prix d'entrée des infrastructures peut être levé grâce à ce mécanisme de soutien. Le budget débloqué par l'ASBL Centre Sportif Ixellois présidée par l'Echevin des Sports, Romain De Reusme, est passé de 35.000€ à 50.000€ ! Il permet de répondre aux besoins de 170 enfants âgé·e·s de 6 à 18 ans. Ce sont 65 jeunes filles qui ont accès à

leur sport grâce à ce mécanisme. Football, boxe, fitness, basket, judo, badminton ou encore des stages durant les congés scolaires sont rendus accessibles à ces enfants grâce à ce mécanisme de solidarité !

Bien entendu, des conditions de revenus sont fixées et les bénéficiaires doivent impérativement être domiciliés à Ixelles. Vous trouverez toutes les informations utiles via le lien suivant : [www.ixelles.be/site/624-Cheque-sport](http://www.ixelles.be/site/624-Cheque-sport)

*"En plus des chèques-sports, nous travaillons également à lever toutes les autres entraves à la pratique sportive. Nous avons accueilli récemment la Ligue Handisport, par exemple, et j'entends développer de nouvelles initiatives avec elle pour favoriser l'inclusion des personnes en situation de handicap. Nous travaillons également avec les personnes plus âgées mais aussi plus spécifiquement avec le sport au féminin!"* précise Romain De Reusme, Echevin des Sports.





## Elsene uitgelezen

**Auteurs, boekwinkels, stripverhalen... Literatuur is goed vertegenwoordigd in onze gemeente. Een overzicht voor de boekenliefhebbers onder ons.**

In Elsene zijn er niet minder dan een dertigtal boekhandels en uitgeverijen gevestigd die nieuwe, tweedehands-, kunst-, wetenschappelijke, strip- en literaire boeken aanbieden. Ze zijn gespecialiseerd in Frans, Engels, Portugees, Italiaans, Lingala, Spaans ... Een gevarieerd aanbod dat de diversiteit van de inwoners van onze gemeente weerspiegelt: studenten, Europese ambtenaren, kunstenaars, leden van de Afrikaanse diaspora, kortom boekenliefhebbers van alle achtergronden en leeftijden.

Misschien heeft het ook iets te maken met de geschiedenis van Elsene die bevolkt is met veel illustere auteurs. Denken we bijvoorbeeld aan Charles De Coster (1827-1879) en zijn vrolijke avonturen van Tjil Uilenspiegel, van wie het standbeeld de noordkant van de Vijvers van Elsene siert. Of aan veelschrijvers Michel de Ghelderode (1898-1962) en Camille Lemonnier (1844-1913), aan wie een museum is gewijd dat samen met de *Association des Ecrivains belges* in de Waversesteenweg 150 is gehuisvest. Of nog, aan Liliane Wouters (1930-2016) die de *prix Goncourt de la poésie* won. Stripverhalen 'made in Elsene' hoeven zeker niet onder te doen met namen als

François Craenhals (1926-2004, 'Chevalier ardent'), Frank Pé ('Frank', ° 1956, 'Broussaille') of Monique Martin (1928-2000), de tekenares van het bekende duo 'Brammert en Tissie' (in het Frans 'Ernest en Celestine').

Wees niet verbaasd als je het bekende silhouet van Amélie Nothomb (° 1967) tegenkomt tijdens een wandeling in de Generaal Jacqueslaan. In een van haar werken beschrijft ze een personage dat lijdt aan het Elzenveiverplatz-syndroom... Vermoedelijk lijdt ook de Eritrees-Ethiopische schrijver Suleiman Addonia (° 1974, 'Stilte is mijn moedertaal') hieraan aangezien hij vaak in de omgeving van het Flageyplein vertoeft.

We kunnen dit korte literaire overzicht van Elsene niet afsluiten zonder je uit te nodigen tussen de rekken van onze twee gemeentebibliotheken in de Mercelisstraat (Franstalige bib) en de Sans Soucistraat (Nederlandstalige bib), waar wekelijks tal van activiteiten plaatsvinden (tentoonstellingen, lezingen, workshops, enz.). Eind dit jaar kun je in beide bibs in een nieuwe onthaalruimte terecht om zelf boeken uit te lenen en leestips te krijgen voor groot en klein.

**Culture**  
**Cultuur**



UNE COMPÉTENCE DE  
EEN BEVOEGDHEID VAN

**Ken  
Ndiaye**



# Ixelles se livre à vous

**Auteur·e·s, librairies, fresques BD,... La littérature est bien implantée dans notre commune. Tour d'horizon des plaisirs livresques.**



Pas moins d'une trentaine de librairies et de maisons d'édition ont élu domicile à Ixelles, proposant des livres neufs, d'occasion, d'arts, scientifiques, de BD ou de littérature, spécialisées en français, anglais, portugais, italien, lingala, espagnol, etc. Une grande diversité qui reflète directement celle des habitant·e·s de notre Commune: étudiant·e·s, fonctionnaires européen·ne·s, artistes, membres des diasporas africaines, passionné·e·s de lecture de tous horizons et de tous âges.

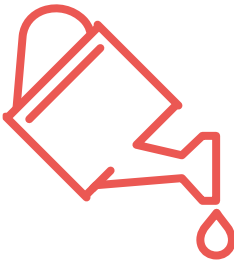
C'est aussi peut-être lié à l'histoire d'Ixelles où ont vécu bon nombre d'auteur·e·s illustres. On pense à Charles De Coster (1827-1879) et ses joyeuses aventures d'Ulenspiegel dont la statue orne la pointe Nord des étangs d'Ixelles. On songe aux prolifiques Michel de Ghelderode (1898-1962), et Camille Lemonnier (1844-1913) dont le Musée cohabite avec l'Association des Ecrivains belges au 150 chaussée de Wavre, ou encore à Liliane Wouters (1930-2016, prix Goncourt de la poésie). La bande dessinée made in Ixelles n'est pas en reste avec François Craenhals (1926-2004, "Chevalier ardent"), Frank Pé dit Frank (1956-, "Broussaille") ou Monique

Martin (1928-2000), créatrice des célèbres Ernest et Célestine.

Ne vous étonnez pas non plus de croiser, au hasard d'une promenade boulevard Général Jacques, la silhouette familière d'Amélie Nothomb (1967-) qui dans l'une de ses œuvres évoque notamment un personnage souffrant du syndrome d'Elzenveiverplatz... (autrement dit "place des étangs d'Ixelles"). Un mal qui atteint probablement l'écrivain erythréen/éthiopien Suleiman Addonia (1974-, "Silence is my mother tongue"), qui fréquente assidûment les alentours de la place Flagey.

Nous ne pouvons terminer ce tour d'horizon littéraire d'Ixelles sans vous inviter à sillonner les étagères de nos deux bibliothèques communales, rue Mercelis (Fr) et Sans Souci (NI), qui organisent de nombreuses activités chaque semaine (expositions, lectures, ateliers, etc.) et vous reçoivent en cette fin d'année avec un tout nouvel espace d'accueil pour emprunter vos livres et vous conseiller au mieux dans vos lectures pour petit·e·s et grand·e·s.





## Een gezonde tuin in de winter, met Mauvaise Graine



**De milieubewuste tuinierster Victoria Parisot, die sinds drie jaar in Elsene woont, wil stadsbewoners opnieuw in contact brengen met de natuur, de seizoenen en duurzame voeding.**

Privé-tuinen zijn goed voor 32% van de groene ruimten in Brussel. Victoria, die haar eco-tuinadvies verzamelt onder het pseudoniem "Mauvaise Graine", geeft ons een paar tips voor het winteronderhoud van je tuin. *"Het eerste advies dat ik zou willen geven is om je tuin niet op te ruimen. In veel tuinboeken kan je lezen dat het van de herfst tot de winter de tijd is om alles te snoeien, op te ruimen, de bladeren weg te gooien... Ik denk dat je tegenwoordig, gezien de context en de afnemende biodiversiteit, moet leren dat gedroogde planten of dode bladeren niet per se afval zijn. Het zijn zelfs belangrijke bronnen van mulch voor de tuin, het is gratis compost! In plaats van schors te kopen in het tuincentrum, kan je je bladeren of dennennaalden verzamelen en ze gebruiken als gratis mulch. Door sommige planten te laten ontkiemen, zelfs als ze droog zijn, schep je bovendien een voedselbron voor de vogels."*

*"De winter is ook een goed moment om plannen te maken voor het volgende seizoen. We hebben de neiging om ons vooral in het voorjaar met onze tuin bezig te houden, omdat de winkelcentra dan zoveel reclame*

*maken, en de bloesems ontluiken in de bomen. Maar de winter is echt de perfecte tijd om je toekomstige tuin voor te bereiden, om je teeltplan te maken, om bomen en struiken te planten... Het beste advies dat ik kan geven is om in de winter het volgende seizoen reeds goed te plannen, om de biodiversiteit beter te verwelkomen, en om je tuin in z'n natuurlijke staat te laten."*

### Stadstuinieren met Mauvaise Graine

Victoria werkt samen met Natagora's Natuur Netwerk – ze verzorgt workshops, maar biedt haar klanten ook hulp bij de aanleg van een biodiverse en natuurlijke tuin.

[www.natagora.be/le-reseau-nature](http://www.natagora.be/le-reseau-nature)

Mauvaise Graine biedt abonnementen aan voor tuincursussen, met tuinadvies gedurende de seizoenen. Lezers hebben toegang tot gratis inhoud over duurzaam tuinieren op de blog en door zich in te schrijven op haar sociale netwerken.

[www.mauvaisegrainebxl.com](http://www.mauvaisegrainebxl.com)





# Les bons conseils d'une Mauvaise Graine

La jardinière écoresponsable Victoria Parisot, installée à Ixelles depuis 3 ans, s'est donné pour mission de reconnecter les urbain·e·s à la nature, à la saisonnalité et à une alimentation durable.

Les jardins privés représentent 32% des espaces verts bruxellois. Victoria qui distille ses conseils d'éco-jardinage sous le pseudo de "Mauvaise Graine", nous offre quelques astuces pour mieux les préserver cet hiver. *"Le premier conseil que j'ai envie de donner, c'est de ne pas faire le grand nettoyage dans son jardin. Dans beaucoup de livres de jardinage, on voit qu'à partir de l'automne et jusqu'à l'hiver, c'est le moment de tout tailler, de tout nettoyer, de jeter les feuilles... Je pense qu'aujourd'hui, vu le contexte et la biodiversité qui est en déclin, il faut apprendre que les plantes sèches ou les feuilles mortes ne sont pas forcément des déchets. Par contre, ce sont des ressources importantes pour pailler le sol du jardin, c'est du compost gratuit ! Plutôt que d'aller acheter des écorces en jardinerie, on récupère les feuilles ou les aiguilles de pins et on en fait un paillage. En plus, laisser quelques plantes monter en graines, même si elles sont sèches, constitue une ressource de nourriture pour les oiseaux".*

L'hiver est aussi le bon moment pour prévoir la saison prochaine, selon Victoria. *"On a tendance à se soucier de son jardin au printemps, parce que les centres commerciaux font énormément de pub à ce moment-là, et parce qu'il y a des petites fleurs dans les arbres, ça paraît être le bon moment pour le faire",* poursuit la jeune femme. *"Mais l'hiver, c'est vraiment le moment parfait pour imaginer son jardin futur, faire son plan de culture, planter des arbres, des arbustes... Le meilleur conseil que je peux donner, c'est de prévoir la saison prochaine pour mieux accueillir la biodiversité, et de laisser son jardin au naturel."*

## Faire son jardin avec Mauvaise Graine

Victoria collabore avec le Réseau Nature de Natagora, en animant des ateliers mais aussi en proposant à ses client·e·s la création d'un jardin biodivers et naturel.

[www.natagora.be/le-reseau-nature](http://www.natagora.be/le-reseau-nature)



Mauvaise Graine lance des abonnements de cours de jardinage privés, offrant des conseils, au fil des saisons, à domicile. Les lecteur·rice·s peuvent accéder à du contenu gratuit sur le jardinage écoresponsable sur son blog et en s'abonnant à ses réseaux.

[www.mauvaisegrainebxl.com](http://www.mauvaisegrainebxl.com)







## Focus op huiswerkhulp

**De Elsense 'écoles de devoirs' (huiswerkhulp) begeleiden onze kinderen en tieners bij hun schoolwerk en leiden naast gekwalificeerde begeleiders ook veel jonge stagiairs en studenten op.**

De 'écoles de devoirs' (EDD) zijn geen scholen en zijn zeker niet alleen op huiswerk gericht, maar hebben ruimere opdrachten. Met hun pedagogische en didactische werking ondersteunen hun teams onze jonge Elsenaars bij hun leerprocessen op school, maar ook op sociaal en cultureel vlak, en op vlak van burgerzin. Hun begeleiding gebeurt op basis een duidelijk pedagogisch project en een jaarlijks actieplan.

### **Ervaren begeleiders en gemotiveerde jongeren**

Elk jaar doen ongeveer tien stagiairs (opvoeders, psychologisch assistenten en masters psychologie, enz) er terreinervaring op. Maar dat is niet alles. De 'écoles de devoirs' werven ook veel studenten uit het hoger onderwijs aan voor de studiebegeleiding van kinderen en jongeren.

Het gebeurt regelmatig dat deze jonge mensen zich na hun studies bij onze teams aansluiten. Dat is het geval bij de 25-jarige Yousra, een van onze nieuwste teamleden. *"Tijdens mijn studie als psychologisch assistente moest ik stage lopen. De 'école de devoirs' Mosaic-XL was een van de namen op de lijst van Marie Haps en stond hoog aangeschreven bij zowel stagebegeleiders als vroegere stagiairs. Zo ben ik begonnen bij de*

*Jeugddienst in Elsene"*, zegt Yousra.

Daarna werkte ze als studente in verschillende functies: huiswerkbegeleidster voor kinderen uit het primair onderwijs en jongeren uit het middelbaar, maar ook begeleidster, vervolgens coördinatrice in de vakantiecentra en administratieve hulp bij inschrijvingen. *"Kinderen en jongeren staan echt centraal in de ideeën en praktijken van de Jeugddienstteams. We zitten niet stil en passen ons voortdurend aan de behoeften van onze doelgroep aan. En dat is nu precies wat ik op professioneel vlak wil bereiken!"* Nadat ze in juni haar diploma behaalde, solliciteerde ze voor de functie van coördinatrice van de begeleiders (aanspreekpunt) voor huiswerkhulp op middelbare scholen en kreeg ze de baan. *"Ik ben meer dan ooit gemotiveerd om elke jongere goed te begeleiden zodat hij of zij openbloeit en zelfvertrouwen krijgt. Mijn boodschap is dat je ambitieuze doelen moet durven na te streven en jezelf de middelen geven om ze te bereiken. Bij de EDD zijn we er om ondersteuning te bieden."*

### **Meer informatie?**

**Aarzel niet om contact op te nemen met de Jeugddienst: 0478 550 461 (EDD lager onderwijs) en 0498 588 346 (EDD middelbaar onderwijs).**

**Jeunesse  
Jeugd**



UNE COMPÉTENCE DE  
EEN BEVOEGDHEID VAN

**Nabil  
Messaoudi**

# Coup de projecteur sur les écoles de devoirs

**Les écoles de devoirs (EDD) ixelloises accompagnent nos enfants et nos adolescent·e·s dans leur scolarité et forment de nombreu·x·ses jeunes stagiaires et étudiant·e·s aux côtés des animat·eur·rice·s qualifié·e·s.**

Les EDD ne sont pas des écoles... et on n'y fait pas que des devoirs !

Les missions des EDD sont larges. Grâce à un travail pédagogique et éducatif, les équipes soutiennent nos jeunes Ixellois-es dans leurs différents apprentissages: scolaires bien entendu, mais aussi sociaux, citoyens et culturels. Cet accompagnement se fait sur base d'un projet pédagogique et d'un plan d'action annuel.

## **Des animat·eur·rice·s expérimenté·e·s et des jeunes motivé·e·s!**

Chaque année, une dizaine de stagiaires (éducat·eur·rice, assistant·e ou master en psychologie, ...) viennent se former sur le terrain. Et ce n'est pas la seule porte d'entrée : les EDD engagent de nombreu·x·ses étudiant·e·s de l'enseignement supérieur pour accompagner les enfants et les jeunes dans leur scolarité.

Il arrive régulièrement qu'une fois diplômé·e·s, ces jeunes intègrent nos équipes.

C'est le cas de Yousra, 25 ans, l'une de nos dernières recrues. " *Au cours de mes études d'assistante en psychologie, j'ai dû effectuer un stage. L'EDD La Mosaïque-XL était reprise dans le listing de Marie Haps et était très bien notée, tant par les supervis·eur·euse·s que par les ancien·ne·s stagiaires. C'est ainsi que j'ai commencé au Service Jeunesse d'Ixelles* ", raconte Yousra.

Par la suite, elle a travaillé comme étudiante et a occupé différents postes : animatrice en EDD pour les enfants du primaire et pour les jeunes du secondaire, mais aussi animatrice puis coordinatrice en centres de vacance ou encore en appui pour les inscriptions. " *Les enfants et les jeunes sont réellement au centre des réflexions et des pratiques des équipes du Service Jeunesse. Elles sont en mouvement et s'adaptent sans cesse pour répondre au mieux aux besoins du public. Et ça, ça rencontre exactement mes objectifs professionnels !*", poursuit la jeune femme. Diplômée en juin, elle a postulé pour la fonction d'animatrice référente pour les EDD du secondaire et a obtenu le poste.

"*Je suis plus motivée que jamais à accompagner chaque jeune de manière bienveillante afin de lui permettre de s'épanouir et d'avoir confiance en lui-elle. Mon message : il faut oser viser des objectifs ambitieux, se donner les moyens de les atteindre et en EDD, nous sommes là pour apporter notre soutien!*".

## **Plus d'infos ?**

**N'hésitez pas à contacter**

**le Service Jeunesse :**

**0478 550 461 (EDD primaire)**

**et 0498 588 346 (EDD secondaire)**





## Le numérique à portée de tou·te·s

Installé 84 rue Malibran, l'Espace public numérique Re-sources1050 offre à chacun·e un accès Internet, un soutien technique, une aide à la création et à l'impression de documents ou encore du coaching informatique.

L'EPN s'adresse notamment aux demandeur·euse·s d'emploi. Il est loin le temps où l'on envoyait un CV et une lettre de motivation manuscrite par la poste... Désormais, chercher du travail passe en grande partie par la voie informatique. Mais, pour des raisons financières ou par manque d'opportunités, certaines personnes n'ont pas d'ordinateur ni de connexion Internet à la maison. D'autres ne maîtrisent pas suffisamment les outils informatiques.

De nombreux·es étudiant·e·s franchissent aussi régulièrement la porte de l'EPN. Ils·elles peuvent bénéficier d'une aide personnalisée pour apprivoiser l'ordinateur et les programmes de base tels que le traitement de textes ou le tableur, ainsi que dans la mise en page de leurs travaux.

L'EPN propose encore un comptoir de vente d'ordinateurs, ainsi qu'un atelier de réparation et de recyclage de matériel informatique.

**Le lieu est accessible du mardi au vendredi de 9h à 17h.**

**02 515 72 50 - re.sources1050@ixelles.brussels**



## Allemaal digitaal

De openbare computerruimte Re-sources1050, gelegen in de Malibranstraat 84, biedt iedereen toegang tot internet, technische ondersteuning, hulp bij het maken en afdrucken van documenten en computerbegeleiding.

De ruimte is vooral bedoeld voor werkzoekenden. Waar is de tijd dat je nog solliciteerde door een cv en een motivatiebrief te sturen via de post? Vandaag zoeken we vooral naar werk via de computer. Maar sommige mensen hebben thuis geen computer of internetverbinding om financiële redenen of ze krijgen er de kans niet toe. Of ze hebben onvoldoende computerkennis.

Veel studenten komen ook regelmatig naar de computerruimte. Ze krijgen persoonlijke hulp bij het leren omgaan met de computer en basisprogramma's zoals tekstverwerking en spreadsheets, en bij de opmaak van hun werk.

In de ruimte worden ook computers verkocht, hersteld en gerecycled.

**Je kan er terecht van dinsdag tot en met vrijdag van 9.00 tot 17.00 uur.**

**02 515 72 50 - re.sources1050@ixelles.brussels**



# 7 sur 10



**Grâce au Fonds  
du Logement, je suis  
propriétaire de mon  
propre appart' au  
centre de Bruxelles !**

**7 BRUXELLOIS SUR 10 ONT  
ACCÈS À UN CRÉDIT  
DU FONDS DU LOGEMENT.  
ON PREND RENDEZ-VOUS ?**



**fonds.brussels**   
fonds du logement | woningfonds

**[www.fonds.brussels](http://www.fonds.brussels)**



## Cultuur voor alle kinderen

**Het kinderdagverblijf in Elsene biedt gratis toegang tot cultuur vanaf zeer jonge leeftijd.**

**Petite enfance  
Allerleinsten**



UNE COMPÉTENCE DE  
EEN BEVOEGDHEID VAN

**Anais  
Camus**

Een jaar geleden stelden we de samenwerking voor tussen de gemeente, de Federatie Wallonië-Brussel (ONE) en de vzw "La Ronde des musiciens": een vernieuwend proefproject van workshops muzikale ontwakking in twee gemeentelijke in de crèches Les Lutins, de Petits Poneys en Sans-Souci. Sinds september heeft het project een nieuwe wending genomen.

In deze tweede, meer experimentele fase worden gezinnen die niet in de crèche zijn ingeschreven uitgenodigd om deel te nemen aan de muzikale workshop van "La Ronde des musiciens". Een primeur! Zo kunnen peuters die niet in de crèche zijn ingeschreven gratis deelnemen aan een activiteit met kinderen die al deel uitmaken van de crèche. Deze aanpak heeft verschillende voordelen. De allerleinsten krijgen naast een muzikles ook de kans om het leven in groep te ontdekken, met andere kinderen en volwassenen die geen familie zijn. Deze socialisatie is van onschatbare waarde voordat ze naar school gaan.

Dit project, geïnitieerd door de minister van Cultuur, Bénédicte Linard, en gesteund door ONE, "La Ronde des musiciens" en de ge-

meente, verloopt in kleine stappen. Enerzijds omdat het een primeur is in de Federatie Wallonië-Brussel, anderzijds om de kinderen niet te overhaasten. Een periode van gewening is altijd noodzakelijk. Voorlopig nemen de kinderdagverblijven maximaal twee kinderen van buitenaf tegelijk op tijdens de workshops.

Vóór de uitvoering van dit project heeft het personeel van de kinderdagverblijven ook een bewustmakings- en opleidings sessie bijgewoond. Het is van essentieel belang rekening te houden met de werking en de gewoonten van elke afdeling. Alles kan een groep kinderen destabiliseren, dus het is essentieel dat de kinderverzorgsters dit project met veel "goesting" en motivatie begeleiden.

Het project wordt voortgezet in 2022 en 2023, met ongetwijfeld nog meer mooie ontwikkelingen en verrassingen in het vooruitzicht.



## L'éveil culturel à la portée de tous les enfants

**Offrir un accès gratuit à la culture dès le plus jeune âge, c'est ce qui est mis en œuvre par la Petite enfance à Ixelles.**

Il y a un an, nous vous présentions un partenariat de la Commune avec la Fédération Wallonie-Bruxelles (ONE) et l'ASBL "la Ronde des musiciens" pour développer un projet pilote innovant d'ateliers d'éveil musical au sein des crèches Sans-souci, les Lutins et les Petits Poneys. Depuis septembre, le projet prend une nouvelle tournure.

En effet, une deuxième phase a démarré. Plus expérimentale, elle consiste à inviter des familles non inscrites dans la crèche à venir participer à l'atelier musical animé par "la Ronde des musiciens". Du jamais vu! Cela permet donc aux tout-petits, qui ne sont pas inscrits dans la crèche, de participer gratuitement à une activité avec les enfants qui font déjà partie de cette collectivité. Cette démarche a plusieurs avantages puisqu'en plus de profiter d'un cours de musique, les "petits invités" ont aussi l'occasion de découvrir la vie en groupe avec d'autres enfants et des adultes qui ne sont pas de la famille. Cette socialisation est précieuse avant l'entrée à l'école.

Ce projet initié par la ministre de la Culture Bénédicte Linard et porté conjointement par l'ONE, la Ronde des musiciens et la Commune avance à petits pas, d'une part car c'est une première en Fédération Wallonie-Bruxelles, d'autre part pour ne pas brusquer les enfants. En effet, un temps de familiarisation est toujours nécessaire. Pour l'instant, les crèches intègrent au maximum deux enfants "extérieurs" en même temps pendant les ateliers.

Préalablement à la mise en œuvre de ce projet, les équipes d'encadrement des crèches ont également suivi une séance de sensibilisation et de formation au projet. Il est primordial de prendre en compte le fonctionnement et les habitudes de chaque section. Un rien peut déstabiliser un groupe d'enfants, il est donc essentiel que les puéricultrices accompagnent ce projet avec envie et motivation.

Le projet poursuit sa route en 2022 et 2023 avec, sans aucun doute, encore de belles évolutions et de belles surprises devant lui.







# Veiller au bien-être des plus jeunes, un métier essentiel

**La Mission locale organise un atelier de découverte du métier d'Auxiliaire de l'enfance. Il permet à des demandeur·euse·s d'emploi de découvrir le secteur avant d'intégrer la formation.**

Tous les petit·e·s, et leurs parents croisent chaque jour des auxiliaires de l'enfance. A la crèche, à l'école, dans les écoles de devoirs, dans les centres de vacances,... Ils-elles veillent à toutes ces tâches essentielles aux jeunes enfants : les changer, leur donner le biberon, les aider à manger ou à se rendre aux toilettes, les faire rire, les éveiller, consoler les chagrins, soigner les bobos, ... Autant de gestes qui paraissent simples mais sont tellement essentiels à toute la société, comme l'a révélé la pandémie de Covid-19. Durant les phases de confinement, les auxiliaires de l'enfance ont fait partie des personnes mobilisées en première ligne. Elles ont permis à des parents – soignant·e·s, agent·e·s de propreté ou employé·e·s de supermarchés - de continuer à travailler sur le terrain.

Leurs missions nécessitent empathie, souplesse, écoute, créativité, assertivité et rigueur. Il faut pouvoir gérer des groupes d'enfants de différents âges et niveaux sociaux, apaiser les conflits, dialoguer avec les petit·e·s mais aussi avec leurs parents. Pour optimiser ces compétences, et apprendre tous les rouages et toutes les règles du métier, la Mission locale d'Ixelles organise un atelier "Auxiliaire de l'enfance" à destination des chercheur·euses d'emploi bruxellois·es,

inscrit·e·s chez Actiris, titulaires d'un diplôme de secondaire inférieur mais pas de diplôme de secondaire supérieur (CESS). "Nous avons lancé cet atelier il y a une dizaine d'années, explique Johan Verlinden, formateur à la Mission locale. Notre objectif est de permettre aux stagiaires de se rendre compte de la réalité d'une profession, avant de se lancer dans une formation qui ne leur conviendrait peut-être pas". Au terme de cet atelier, et si leur évaluation est positive, les stagiaires ont la possibilité d'entamer une formation qualifiante de 12 mois à l'Institut de promotion sociale Fernand Cocq. Un module supplémentaire de 4 mois leur permet d'obtenir en outre leur CESS.

## Visite du Musée des enfants

Une vingtaine de femmes ont pris part à la formation qui s'est déroulée en septembre 2022. Au programme : rencontre avec des intervenant·e·s du secteur, stages d'observation et visites de lieux en relation avec le métier d'auxiliaire de l'enfance. Elles se sont ainsi rendues au Musée des enfants où elles ont été accueillies par Fabienne Doigny, la directrice, et Sandra Peiffer, animatrice. "Nous travaillons avec des groupes différents tous les jours", explique Sandra Peiffer.



*"Il faut sans cesse s'adapter à de nouveaux enfants qui ne nous connaissent pas non plus. Il faut capter leur attention et la maintenir, pouvoir gérer les personnalités plus difficiles avec bienveillance, les responsabiliser".*

Le Musée des enfants propose des expositions interactives où les plus jeunes exploitent tous leurs sens pour apprendre à mieux se connaître et à mieux appréhender les autres et le monde. Les stagiaires de la Mission locale ont elles-mêmes expérimenté les différents modules. *"Nous leur expliquons comment communiquer avec les enfants, comment lancer une animation, comment les impliquer dans un jeu, un conte ou une discussion",* souligne Fabienne Doigny. *"C'est un beau partenariat, nous sommes heureuses de contribuer à guider des personnes qui peut-être travailleront, comme nous, avec des enfants".*

La "promo 2022" a aussi pu rencontrer Mélissa Tuncer, 22 ans, qui a suivi la formation en 2020 et 2021, en pleine période Covid...

*"Le confinement n'a pas facilité les choses mais j'y suis arrivée, j'ai obtenu mon diplôme",* explique-t-elle au groupe de stagiaires.

*"Je travaille aujourd'hui dans une crèche pri-*

*vée, en CDI. Je suis responsable des "moyens": dix enfants âgé-e-s d'environ un an".* Depuis 2020, en Fédération Wallonie-Bruxelles, le diplôme d'auxiliaire de l'enfance équivaut à celui d'une puéricultrice. *"J'adore ce que je fais, les bébés et le lieux où je travaille. Pour faciliter votre formation, je vous conseille de vous entraider. N'hésitez pas à poser des questions aux enseignant-e-s, à dire à votre maître de stage si quelque chose ne va pas ; par exemple si on vous demande des tâches qui n'ont rien à voir avec la puériculture, comme les repas ou le ménage".*

D'après Esther Mokam, Conseillère Emploi et formatrice à la Mission locale d'Ixelles, les crèches recrutent régulièrement : *"Au niveau de l'accueil de la Petite enfance, la demande d'auxiliaires de l'enfance est grande. Dans les écoles, cela dépend de la période de l'année".*

Veiller au bien-être des enfants, à leur sécurité et à leur épanouissement en collectivité, voilà donc les principales missions des auxiliaires de l'enfance. Un métier qui, comme le montre cet atelier, ne s'improvise pas. Mais où l'on peut aussi tellement s'épanouir soi-même.



**"Il faut capter leur attention et la maintenir, pouvoir gérer les personnalités plus difficiles avec bienveillance, les responsabiliser"**



# Zorgen voor het welzijn van jonge kinderen, belangrijker dan ooit

**De Lokale Missie organiseert een workshop rond het beroep Assistent·e Kinderopvang. Deze workshop geeft werkzoekenden de kans om de sector te ontdekken voordat ze een opleiding beginnen, om vervolgens in een kinderdagverblijf, vakantiecentrum of school te gaan werken.**

Elke dag komen kinderen en hun ouders in aanraking met assistenten kinderopvang. Op de crèche, op school, in de huiswerkhulp, in vakantiecentra, enz. Zij zorgen voor al die taken die zo belangrijk zijn voor jonge kinderen: ze verschoneren, geven een flesje, helpen ze met eten of naar het toilet gaan, laten ze lachen, maken ze wakker, troosten ze als ze verdrietig zijn, enz. Tijdens de lockdowns waren de kinderverzorgers degenen die in de frontlinie actief bleven. Deze essentiële beroepen - verzorgers, schoonmakers of supermarktmedewerkers - stelden de ouders in staat om te blijven werken.

Hun beroep vereist empathie, flexibiliteit, kunnen luisteren, creativiteit, assertiviteit en striktheid. Zij moeten in staat zijn groepen kinderen van verschillende leeftijden en sociale niveaus in goede banen te leiden, conflicten te sussen, de dialoog aan te gaan met de kleintjes maar ook met hun ouders. Om deze vaardigheden en alle regels en voorschriften van het beroep te leren, organiseert de Lokale Missie van Elsene een workshop "Assistent(e) Kinderopvang" voor Brusselse werkzoekenden die ingeschreven zijn bij Actiris en een diploma lager secundair onderwijs hebben, maar geen diploma hoger secundair onderwijs.

"Ongeveer tien jaar geleden begonnen we met deze workshop" vertelt Johan Verlinden, lesgever bij de Lokale Missie. "Ons doel is om stagiairs dankzij deze workshop de realiteit van een beroep te laten ontdekken. Bij een positieve evaluatie krijgen de stagiairs de mogelijkheid om een opleiding van 12 maanden te beginnen, die leidt tot een kwalificatie aan het Instituut voor Sociale Promotie Fernand Cocq. Met een aanvullende module

van 4 maanden kunnen zij hun CESS (extern certificatiebewijs) behalen".

## Bezoek aan het kindermuseum

Ongeveer twintig vrouwen namen deel aan de opleiding die plaatsvond in september 2022. Het programma omvatte ontmoetingen met werknemers in de sector, observatiecursussen en bezoeken aan plaatsen die verband houden met het beroep van assistent(e) kinderopvang. Ze gingen naar het Kindermuseum, waar ze werden ontvangen door Fabienne Doigny, de directrice, en Sandra Peiffer, de animatrice. "We werken elke dag met verschillende groepen" legt Sandra Peiffer uit. "We moeten ons voortdurend aanpassen aan nieuwe kinderen. Je moet hun aandacht trekken en vasthouden, vriendelijk kunnen omgaan met de moeilijke persoonlijke kenmerken en hen verantwoordelijk maken".

"Het Kindermuseum biedt interactieve tentoonstellingen aan, waar de jongste kinderen al hun zintuigen gebruiken om meer te leren over zichzelf, anderen en de wereld. De stagiairs van de Lokale Missie hebben zelf deze verschillende modules ervaren. We leggen hen uit hoe ze met kinderen moeten communiceren, hoe ze een activiteit moeten beginnen, hoe ze bij een spel, een verhaal of een discussie kunnen worden betrokken" benadrukt Fabienne Doigny. "Het is een geweldige samenwerking, we helpen graag mensen die net als wij met kinderen werken."

De Klas van 2022 kon ook kennismaken met Mélissa Tuncer, 22, die de opleiding volgde in 2020 en 2021, midden in de Covid-periode.





**"Je moet hun aandacht trekken en vasthouden, vriendelijk kunnen omgaan met de moeilijkere persoonlijkheden en hen verantwoordelijker maken"**

*" De lockdown maakte het er niet makkelijker op, maar het is me gelukt, ik heb mijn diploma behaald " legde ze uit aan de groep cursisten. " Ik werk nu in een privé kinderdagverblijf, op vaste basis. Ik heb de leiding over tien kinderen van ongeveer een jaar oud ". Sinds 2020 is in de Federatie Wallonië-Brussel het diploma van kinderverzorgster gelijkwaardig aan dat van kleuterverzorgster. " Ik hou van wat ik doe, de baby's en de plek waar ik werk. Om je opleiding makkelijker te maken , raad ik jullie aan om elkaar te helpen. Aarzel niet om vragen te stellen aan de leerkrachten, om je leidinggevende te verwittigen als er iets mis is ; bijvoorbeeld als je gevraagd wordt om taken te doen die niets met kinderopvang te maken hebben, zoals maaltijden of schoonmaken. "*

Volgens Esther Mokam, arbeidsconsulent en trainer bij de Lokale Missie van Elsene, werven crèches regelmatig mensen aan: *" In de kinderopvang is er een grote vraag naar kinderverzorgsters. Op scholen hangt het af van de tijd van het jaar. "*

Zorgen voor het welzijn van de kinderen, hun veiligheid en hun ontwikkeling in de gemeenschap, zijn de belangrijkste taken van kinderverzorgsters. Zoals deze workshop laat zien, is dit geen baan die geïmproviseerd kan worden. Maar het is wel een baan waarin je jezelf ten volle kan ontwikkelen !





UNE COMPÉTENCE DE  
EEN BEVOEGDHEID VAN

Els  
Gossé



## Brede School Elsene

**De dagen waar een school louter een plek was om te leren, liggen al even achter ons. Vandaag streven we ook in Elsene naar een school als omgeving waar kinderen zich thuis voelen en zich optimaal ontplooiën. Enerzijds dankzij de dagelijkse inzet van onze fantastische schoolteams, anderzijds vanuit de gemeente via de Brede School-werking.**

### Wat is een Brede School?

Een Brede School is een samenwerking tussen school en buurt, ouders, lokale partners in onderwijs, cultuur, sport, jeugd, kinderopvang en welzijn. Deze samenwerking, die mee wordt gefinancierd vanuit de VGC, heeft als doel alle kinderen dezelfde kansen te geven om zich ten volle te ontplooiën. Zowel De Wimpel, Lutgardis als binnenkort de Nederlandstalige gemeentelijke basisschool werken nauw samen met de gemeentelijke Brede School-coördinator die instaat voor een breed aanbod aan activiteiten. Onder meer talentontwikkeling, stimuleren van creativiteit en actieve kunstbeleving staan daarbij centraal.

### Welke activiteiten worden er georganiseerd?

Sport (zoals een jiu-jitsu toernooi), cultuur (het Museum van Elsene in de klas), muziek en creatieve workshops (zoals de samenwerking met Muziekpublique en MUS-E), bibliotheek-

bezoeken, uitlenen van fietsen (via de fietsbieb) en fietslessen (via Pro Velo), gratis activiteiten tijdens de Buitenspeeldag en ondersteuning om de scholen om te toveren tot groene scholen zijn maar enkele voorbeelden uit het brede aanbod.

### Waarom een Brede School?

*"Kinderen groeien op in uiteenlopende omstandigheden en gezinssituaties. Diversiteit, sociale ongelijkheid, talenkennis en armoede hebben een grote impact op hun leerkan- sen. De Brede School-werking streeft naar maximale ontwikkelingskansen voor elk kind, binnen een veilige omgeving"* licht schepen Els Gossé toe. De uiteenlopende activiteiten wakkeren de nieuwsgierigheid van de kinderen aan en verlagen de drempels zoals de toegang tot culturele activiteiten.

Ouders kunnen alleszins op beide oren slapen, hun ketjes zijn in goede handen!



# Bienvenue à l'École élargie d'Ixelles

**Le temps où les écoles n'étaient que des lieux d'apprentissage est révolu. De nos jours, et notamment à Ixelles, les établissements s'efforcent de créer un environnement où les enfants peuvent se sentir chez elles-eux et pleinement s'épanouir. Grâce aux efforts quotidiens de nos merveilleuses équipes mais aussi grâce à la Commune et sa "Brede School" ("Ecole élargie").**

## Le modèle d'École élargie, c'est quoi ?

Une École élargie est une collaboration entre l'école, le voisinage, les parents, les partenaires locaux en matière d'éducation, de culture, de sport, de jeunesse, de garde d'enfants et de bien-être. Cette collaboration, cofinancée par la VGC, vise à donner à tou-te-s les enfants les mêmes chances de bien se développer. De Wimpel, Lutgardis et bientôt l'école primaire communale néerlandophone travaillent ensemble, sous l'impulsion de la Commune et de son coordinateur affecté à l'École élargie. Celui-ci offre une large palette d'activités.

## Quelles sont les activités organisées ?

Du sport (comme un tournoi de Jiu-jitsu), de la culture (le Musée d'Ixelles en classe), de la musique et des ateliers créatifs (comme une collaboration avec Muziekpublique), une visite de la bibliothèque, du prêt de vélos (via la "fiets-bieb") et des cours de vélo (via Pro Vélo), des animations gratuites pendant le "Buitenspeeldag" et du soutien à

la transition vers une école plus verte... Voilà quelques exemples d'activités proposées.

## Pourquoi une École élargie ?

*"Les enfants grandissent dans des contextes familiaux très différents les uns des autres. La diversité culturelle, les inégalités sociales et les compétences linguistiques ont un grand impact sur les capacités d'apprentissage. L'École élargie vise à offrir un maximum de chances de développement pour chaque enfant, au sein d'un environnement sûr et bienveillant"* explique l'échevine Els Gossé. La diversité d'activités stimule la curiosité des enfants et fait tomber les barrières, autour des activités culturelles notamment.

Que les parents se rassurent, leurs petit-e-s sont entre de bonnes mains !





Ça se passe près de  
chez vous  
Bij jou in de buurt

Ixelles en bref  
Elsene in het kort

## Les feuilles mortes, ressource ou déchet?

L'automne est là ! Comme chaque année, le retour de cette saison rime avec chute des feuilles. Elles représentent une mine d'or organique pour enrichir nos sols. Les jardinier-e-s des Espaces verts en récupèrent une partie pour le paillage de parterres et massifs arbustifs, le reste est déposé dans le centre de compostage régional.

Pourquoi ne pas laisser simplement les gazons recouverts de ces jolies couleurs ? Les feuilles s'accumulent et forment un tapis épais qui asphyxie les brins d'herbes durant la période hivernale.

Dans votre jardin, elles peuvent être utilisées dans un compost ou déposées au pied d'un arbre ou d'un arbuste ou encore d'une haie comme couche de protection contre le gel hivernal et d'engrais naturel. Coccinelles et hérissons pourront également y trouver refuge.

Pour en savoir plus sur l'entretien des espaces verts publics : [espacesverts@ixelles.brussels](mailto:espacesverts@ixelles.brussels) et sur le compostage : [clim@ixelles.brussels](mailto:clim@ixelles.brussels).

Pour éviter les avaloirs bouchés et les sols glissants, les équipes du service Propreté ramassent les feuilles en voiries et les évacuent. Ces feuilles souillées et souvent mélangées aux déchets abandonnés sont ensuite incinérées. Ce n'est pas le cas dans les parcs où les feuilles sont moins exposées aux déchets. Petit rappel: le ramassage des feuilles mortes fait partie de l'entretien obligatoire d'un trottoir. Cet entretien incombe aux propriétaires, copropriétaires, locataires, concierges ou toute personne chargée de l'entretien du lieu concerné.

Pour plus d'information sur l'entretien obligatoire du trottoir ou toute information concernant la propreté :

[proprete@ixelles.brussels](mailto:proprete@ixelles.brussels) - 0800 85 150

## Dode bladeren, compost of afval?

De herfst is er! Zoals elk jaar betekent de terugkeer van dit seizoen dat de blaadjes van de bomen vallen. Zij vormen een organische goudmijn om onze bodem te verrijken. De tuiniers van de dienst Groene Ruimte halen er zelfs een deel uit om bloemperken en struiken te mulchen - de rest wordt gedeponeed in het regionale compostingscentrum.

Waarom laten we de parken niet gewoon bedekt met deze mooie herfstkleuren? De bladeren hopen zich op en vormen een dik tapijt dat het gras in de winter verstikt. Bij gebrek aan lucht en licht sterft het gras af.

In je eigen tuin kunnen dode bladeren gebruikt worden als compost of als bescherm laag aan de voet van een boom of struik. Je kan er een haag mee vormen tegen de wintervorst, of de bladeren gebruiken als natuurlijke meststof. Lieveheersbeestjes en egels vinden er graag hun toevlucht.

Voor meer informatie over het onderhoud van openbaar groen ([groene.ruimten@elsene.brussels](mailto:groene.ruimten@elsene.brussels)) en over composteren ([clim@elsene.brussels](mailto:clim@elsene.brussels)).

Om verstopte afvoeren en gladde straten te voorkomen, verzamelt de dienst Netheid de bladeren op de wegen. Deze vervuilde bladeren, vaak vermengd met achtergelaten afval (sigarettenpeuken, verpakkingen, enz.), worden vervolgens verbrand. In parken worden bladeren minder blootgesteld aan afval. Ter herinnering: het verzamelen van dode bladeren maakt deel uit van het verplichte onderhoud van het voetpad voor je deur. Dit onderhoud is verplicht voor eigenaren, mede-eigenaren, huurders, conciërges of andere personen die verantwoordelijk zijn voor het onderhoud van een terrein.

[netheid@elsene.brussels](mailto:netheid@elsene.brussels) - 0800 85 150



# 7 op 10



**Dankzij het  
Woningfonds,  
ben ik eigenaar van  
mijn appartement in  
het centrum van  
Brussel!**

**7 OP DE 10 BRUSSELAARS  
HEBBEN TOEGANG TOT  
EEN KREDIET VAN  
HET WONINGFONDS.  
TIJD OM ELKAAR  
TE ONTMOETEN?**



**fonds.brussels**   
fonds du logement | woningfonds

**[www.fonds.brussels](http://www.fonds.brussels)**



## 'Peinture fraîche' verhuist naar de Lesbroussartstraat

**De boekhandel, gespecialiseerd in kunstboeken, verlaat de Kasteleinswijk voor Flagey.**

Kunst, fotografie, architectuur, film, grafische vormgeving, Japan, streetart ... Boeken over deze onderwerpen kan je terugvinden in de boekhandel 'Peinture fraîche'. Hun collectie omvat meer dan 14.000 titels, verkrijgbaar in de shop of online.

'Peinture fraîche' was tot voor kort gevestigd in de Notarisstraat in de Kasteleinswijk. Ze zijn onlangs verhuist naar nummers 9 en 39 in de Lesbroussartstraat. *"Op nummer 9 blijft de boekenwinkel zijn vertrouwde activiteiten voortzetten: kunstboeken verkopen"*, legt Philippe Demoulin, eigenaar en manager van de winkel, uit. *"Op nr. 39, waar vroeger de boekhandel 'Au pied du mur' zat, worden nu ook literatuur, poëzie, kinder- en jeugdboeken en graphic novels verkocht."*

De winkel blijft dus goed ingeburgerd in het Elsense landschap, met name bij kunstscholen zoals de 'Ecole de recherche graphique' (ERG) en

'La Cambre'. Hun studenten en leraren behoren tot de trouwste klanten. Ook met het CIVA, het architectuurcentrum in de Kluisstraat, is er veel contact.

Philippe Demoulin is er trots op Elsene en haar boeken wereldwijd bekend te maken. *"Via onze website verkopen we ontzettend veel boeken in het buitenland. Onze gespecialiseerde boeken zijn zeer gewild."*

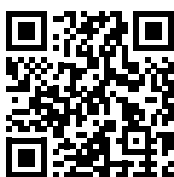
Het team van 'Peinture fraîche', bestaande uit grafici, kunstenaars, fotografen, illustratoren en bibliofielen, houdt ervan om auteurs en klanten te ontmoeten, kennis te delen en tips uit te wisselen. De boekhandel wil deze beide groepen samenbrengen tijdens regelmatig georganiseerde evenementen.

**Peinture Fraîche**  
**Lesbroussartstraat 9 en 39 te Elsene**  
**<https://peinture-fraiche.be> - 02 537 11 05**



# "Peinture fraîche" s'installe rue Lesbroussart

**La librairie spécialisée dans les livres d'art quitte le Châtelain et se rapproche de Flagey.**



Art, photographie, architecture, cinéma, graphisme, Japon, street-art,... Telles sont les thématiques proposées par les ouvrages de la librairie "Peinture fraîche". Sa collection compte plus de 14.000 titres, disponibles en rayons ou en ligne.

Implantée jusqu'il y a peu rue du Tabellion, dans le quartier du Châtelain, "Peinture fraîche" vient de s'installer rue Lesbroussart, aux numéros 9 et 39! "Au n°9, 'Peinture fraîche' fera ce qu'elle a l'habitude de faire : vendre des beaux-livres d'art", explique Philippe Demoulin, propriétaire

et gérant de l'enseigne. "Et au n°39, où siégeait la librairie 'Au pied du mur', elle vendra également de la littérature, de la poésie, des livres de jeunesse ou encore des romans graphiques".

La boutique reste donc bien implantée dans le paysage ixellois, et notamment auprès des écoles d'art, comme l'Ecole de recherche graphique (ERG) ou La Cambre. Leurs étudiant-e-s et leurs enseignant-e-s comptent parmi ses plus fidèles client-e-s. Les contacts avec le CIVA, le centre d'architecture situé rue de l'Ermitage, sont également fréquents.

Philippe Demoulin est fier de faire rayonner Ixelles et ses livres à travers le monde. "Nous vendons énormément de livres à l'étranger, via notre site Internet. Nos ouvrages spécialisés sont très recherchés".

Composée de graphistes, d'artistes, de photographe, d'illustratrices et de bibliophiles, l'équipe de 'Peinture fraîche' aime rencontrer, partager, échanger avec les aut-eur-ric-e-s comme avec ses client-e-s. La librairie compte d'ailleurs les faire se rencontrer à l'occasion d'événements qui se tiendront régulièrement en ses murs.

**Peinture Fraîche,  
9 et 39 rue Lesbroussart - 1050 Ixelles  
[www.peinture-fraiche.be](http://www.peinture-fraiche.be) - 02 537 11 05**



# Rénovation urbaine - Contrat de quartier Stadsvernieuwing - Wijkcontracten



## Een nieuw duurzaam wijkcontract voor Elsene!

**De Brusselse Hoofdstedelijke Regering heeft de aanvraag van de gemeente voor een nieuw duurzaam wijkcontract in het zuiden van Elsene aanvaard.**

*“Als verantwoordelijke voor dit dossier ben ik blij met de kans om te werken in een sector zonder stadsvernieuwingprogramma's in het verleden”,* legt Nevruz Unal uit. *“We hebben hard gewerkt om een goede aanvraag samen te stellen waarvan het gewest het belang heeft erkend.”* Het nieuwe stedelijke en sociale avontuur spreidt zich over iets meer dan zeven jaar: nadat het programma tot augustus 2023 wordt opgesteld, worden de verschillende acties vier jaar lang volop uitgevoerd en duurt het nog eens twee jaar om de ‘baksteenoperaties’ af te ronden.

Het nieuwe duurzame wijkcontract heeft betrekking op twee statistische sectoren – Klein Zwitserland en Zomer - gelegen tussen de as Generaal Jacques in het noorden, de Kroonlaan in het oosten, de Brillat-Savarinlaan in het zuiden en de Adolphe Buyllaan in het westen. Er zijn talrijke uitdagingen: de sociaal-culturele en sportdynamiek aanmoedigen en ondersteunen, de mechanismen voor sociale en professionele cohesie, inschakeling en inclusie

versterken, en de renovatie en oprichting van woningen en openbare infrastructuur een impuls geven met de verfraaiing van de openbare ruimten.

*“Ik kijk ernaar uit om in uitgebreid overleg met de bewoners en betrokkenen een programma te ontwikkelen dat aan ieders behoeften voldoet en een beter leven voor de hele wijk belooft”,* vervolgt de schepen.

Het programma moet in de lijn liggen van de gewestdoelstellingen van het concept ‘10-minuten-stad’: onderwijsinstellingen, collectieve sport- en sociaal-culturele infrastructuur, groen- en recreatievoorzieningen, en buurtwinkels – allemaal binnen een loopafstand van 10 minuten – en de bouw van sociale, huur- en koopwoningen .

**Afspraak op maandag 14 november, vanaf 19 uur, voor de eerste algemene wijkvergadering (school 12, Elizastraat 100, grote binnenplaats).**



UNE COMPÉTENCE DE  
EEN BEVOEGDHEID VAN

**Nevruz  
Unal**



# Un nouveau Contrat de Quartier durable pour Ixelles!

**La candidature de la Commune pour un nouveau contrat de quartier durable dans le sud d'Ixelles a été retenue par le Gouvernement de la Région Bruxelles-Capitale.**

"En tant qu'Échevine en charge du dossier, je me réjouis de cette opportunité de travailler dans un secteur qui n'a connu, jusqu'à présent, aucun programme de rénovation urbaine", explique Nevruz Unal. "Nous nous sommes impliqués avec force pour élaborer une belle candidature et la Région a reconnu l'intérêt de nos intentions". Cette nouvelle aventure urbaine et sociale va se dérouler sur un peu plus de sept années. Après une période d'élaboration de programme, qui va durer jusqu'en août 2023, vont suivre quatre années d'exécution où les actions battront leur plein. Deux années de mise en œuvre finaliseront les opérations dites "de briques".

Ce nouveau contrat de quartier durable couvre deux secteurs statistiques - Petite Suisse et Été - globalement situés entre les axes délimités par le boulevard Général Jacques au nord, l'avenue de la Couronne à l'est, l'avenue Brillat-Savarin au sud et l'avenue Adolphe Buyl à l'ouest. De nombreux défis à relever ont été identifiés: les dynamiques socio-culturelles et sportives à impulser et à soutenir, les mécanismes de cohésion, d'inser-

tion et d'inclusion sociales ou professionnelles à renforcer ainsi que la rénovation et la création de logements et d'infrastructures publiques avec embellissement des espaces publics.

"Je suis impatiente d'engager les discussions élargies avec les habitants et les acteurs de terrain, de manière à élaborer un programme qui réponde aux besoins et qui soit une promesse de 'mieux-vivre' dans son quotidien, pour l'ensemble du quartier", poursuit l'Échevine. Le programme devra s'accorder avec les objectifs régionaux dans la droite ligne du concept de "ville à 10 minutes" comprenant des établissements d'enseignement, des infrastructures collectives sportives et socio-culturelles, des espaces verts, des lieux de convivialité -le tout dans un rayon de 10 minutes à pied- et enfin la création de logements à caractère social, locatifs et acquisitifs.

**Rendez-vous pour la première assemblée générale ouverte au quartier le lundi 14 novembre, à partir de 19h (école 12, rue Elise 100, grand préau).**





Ça se passe près de  
chez vous  
Bij jou in de buurt

## Permanence juridique gratuite

Tout le monde peut un jour avoir besoin d'un-e avocat-e. Pour que des frais que constituent cette aide juridique ne représentent pas un frein dans vos démarches, le Bureau d'Aide juridique offre une permanence gratuite accessible aux Ixellois-es. Elle se tient tous les vendredis de 12h à 14h, au 28 rue Alphonse Dewitte.

## Gratis juridisch advies

Iedereen heeft wel eens een advocaat nodig. Om ervoor te zorgen dat de kosten van rechtsbijstand geen belemmering vormen, is de dienst Juridische Bijstand gratis voor de inwoners van Elsene. Elke vrijdag van 12 tot 14 uur, Alphonse Dewittestraat 28.

## Primes à la sécurisation

La Commune d'Ixelles octroie à ses citoyen-ne-s des primes pour la sécurisation de leur logement contre les cambriolages. Cette prime permet le remboursement d'un pourcentage de frais engagés pour l'achat et/ou l'installation de moyens de sécurisation (serrures renforcées, portes blindées,...) à l'exception de la sécurisation électronique (alarme, caméra). Elle s'élève à 25% des frais engagés, avec un montant maximum de 250 euros. La demande peut s'effectuer en ligne via l'E-guichet de la commune sur [www.ixelles.be/site/881-Primes](http://www.ixelles.be/site/881-Primes)

**Info: 02 643 65 56 - [technoprevention@ixelles.brussels](mailto:technoprevention@ixelles.brussels)**



## Beveiligingspremies

De gemeente Elsene kent haar burgers premies toe voor het beveiligen van hun woning tegen inbraak. Deze premie maakt de terugbetaling mogelijk van een percentage van de kosten voor de aankoop en/of installatie van veiligheidsmaatregelen (versterkte sloten, gepantserde deuren, enz.), met uitzondering van elektronische beveiliging (alarm, camera). Deze bedraagt 25% van de gemaakte kosten, met een maximum van 250 euro. De aanvraag kan online worden gedaan via het E-loket van de gemeente. [www.elsene.be/site/881-Premies](http://www.elsene.be/site/881-Premies)

**Info: 02 643 65 56**

**[technoprevention@elsene.brussels](mailto:technoprevention@elsene.brussels)**



Ixelles en bref  
Elsene in het kort



© RTBF

## Décès de Marc Danval

Né à Ixelles en 1937, Marc Danval est décédé le 22 septembre dernier. Il était tour à tour journaliste, artiste, gastronome et chroniqueur de jazz. Il a côtoyé de grands noms tels que Boris Vian, Toots Thielemans, Louis Armstrong, Chet Baker ou Sacha Guitry. Grand collectionneur de disques, il a produit et animé l'émission La troisième oreille, sur les ondes de la RTBF (La Première), pendant 30 ans.

## Overlijden Marc Danval

Marc Danval werd in 1937 in Elsene geboren – hij overleed op 22 september. Hij was bekend als journalist, kunstenaar, gastronom en jazzcolumnist. Hij werkte met grote namen zoals Boris Vian, Toots Thielemans, Louis Armstrong, Chet Baker en Sacha Guitry. Als grote verzamelaar van platen produceerde en presenteerde hij 30 jaar lang het programma "La troisième oreille" op de RTBF (La Première).

# Les Clubs Aspria

## Un nouveau défi : les cours collectifs en piscine

Le mot « aquagym » a souvent été associé à une activité sportive douce pour les seniors. Eh bien, sachez que cette idée reçue, qui avait peut-être un fond de vérité dans le passé, est totalement dépassée aujourd'hui ! Les cours collectifs en piscine ont désormais le vent en poupe et attirent des hommes comme des femmes, de tous les âges. Il y en a pour tous les goûts !

### BOUGER ENSEMBLE

Les cours collectifs encouragent à faire du sport plus souvent, et ils apportent la motivation nécessaire pour se tenir à une routine sportive. En effet, ils créent des liens forts entre les membres d'un club, qui apprécient le fait de bouger ensemble tout en s'amusant, en compagnie d'un professeur motivant et sur une musique entraînante (avouez, ça donne envie !).

D'autre part, l'eau représente un environnement optimal pour s'entraîner. Le corps y étant trois fois plus léger que sur la terre ferme, il est quasiment impossible de s'y blesser. Mais cela ne veut pas dire pour autant que les personnes à la recherche d'un entraînement intensif resteront sur leur faim ! Pour se déplacer dans l'eau, il faut en effet déployer de plus grands efforts musculaires et cardiovasculaires.



### LES COURS À L'ASPRIA

Loin de se limiter à l'aquagym, Aspria a développé un large éventail de cours. Nous vous proposons d'en (re) découvrir quelques-uns ...

L'**Aqua Biking** est une discipline qui consiste à faire du vélo dans une piscine, avec de l'eau jusqu'à la poitrine. Les exercices sont nombreux et impliquent des variations au niveau du rythme de pédalage et de la position sur la selle, avec ajout de mouvements de bras, le tout complété d'un échauffement et d'un stretching.

L'Aqua Biking est un sport complet destiné à tous, qui permet d'affiner la silhouette en musclant les jambes,

la sangle abdominale et le haut du corps. Il est doux pour les articulations, évitant les courbatures et autres traumatismes, mais aussi sans pitié contre la cellulite grâce à l'effet drainant des frottements de l'eau.



L'**Aqua Jump** consiste à faire du trampoline dans une piscine, sur une musique rythmée. Les sauts et la résistance de l'eau font de ces cours des séances de cardio intensives, qui permettent de brûler un grand nombre de calories.

### FAITES ENTRER VOTRE ROUTINE SPORTIVE DANS UNE NOUVELLE DIMENSION...

Les résultats d'un entraînement dans l'eau sont nombreux : circulation sanguine améliorée, muscles tonifiés, cellulite gommée et mobilité renforcée, auxquels s'ajoute le sentiment de bien-être que procure l'eau.

À quelques pas seulement de chez vous, découvrez l'offre de cours de l'Aspria Arts-Loi, Aspria Royal La Rasante ou Aspria Louise et osez le grand plongeon !

**Aspria Arts-Loi: +32 2 508 08 12**

**Aspria Royal La Rasante: +32 2 609 19 10**

**Aspria Avenue Louise: +32 2 610 40 96**



[www.aspria.com](http://www.aspria.com)



UNE COMPÉTENCE DE  
EEN BEVOEGDHEID VAN

**Yannick  
Piquet**



## En toen was er licht... beter en energievriendelijker!

**Openbare verlichting in de stad heeft altijd centraal gestaan in Elsene. In de eerste plaats vanwege het veiligheidsgevoel, maar ook omdat verlichting onze oudste instincten aanspreekt: onze biologische reflexen om warmte en welzijn te zoeken, kortom onze behoefte aan licht. Toch vormt dit een echt dilemma voor de overheid, vooral in deze tijden van ongekende stijgingen van de energiekosten.**

Sinds enkele jaren investeert het College van Burgemeester en Schepenen van Elsene in de verbetering van het verlichtingspark in onze gemeente. De gemeente voert daarom haar verlichtingsplan verder uit, gericht op een geleidelijke vermindering van ons elektriciteitsverbruik. Tot 2020 hebben wij ons elektriciteitsverbruik met 1% per jaar verminderd door oude lampen te vervangen door nieuwe LED-lampen die minder energie verbruiken. Sinds twee jaar hebben wij onze acties om ons verbruik met meer dan 2% te verminderen voortgezet en versterkt. Dit is een enorme prestatie!

Deze dynamiek zal de komende jaren nog sterker worden. Samen met Sibelga willen we tegen eind 2030 het hele verlichtingspark in Elsene uitrusten. Concreet zullen in 2023 450 lampen door LED's worden vervangen en vanaf 2024 zullen jaarlijks bijna 600 lampen worden vervangen om in 2030 100% LED's te bereiken.

Bovendien zullen de armaturen in de gemeente binnenkort uitgerust worden met een afstandsbediening om ze nauwkeurig te kunnen bedienen. Deze technische installatie zal het mogelijk maken op bepaalde momenten van de nacht een verminderde lichtintensiteit in te

stellen. We schatten dat dit het elektriciteitsverbruik van de openbare verlichting met meer dan 35% zal verminderen!

In het licht van de huidige crisis en in een periode van onzekerheid en voortdurend stijgende energiekosten moest de gemeente Elsene echter het goede voorbeeld geven en verdere maatregelen nemen op het gebied van verlichting. In overleg met de 18 andere gemeenten van het Brussels Hoofdstedelijk Gewest hebben wij dan ook besloten de straatverlichting een half uur vroeger te doven en de periode van de eindejaarsverlichting terug te brengen tot één maand (van 8 december tot 8 januari).

Ten slotte wordt momenteel gewerkt aan de vermindering van de verlichting in elk van de openbare gebouwen waarvoor wij verantwoordelijk zijn. Een eerste resultaat daarvan is de beperking van de verlichting van het gemeentehuis tijdens de feestperiode. Dit is een collectieve inspanning die we allemaal moeten leveren: overheden, bedrijven en burgers. Het was de taak van de gemeente Elsene om op dit punt een voorbeeldfunctie te vervullen, want, zoals we tegenwoordig vaak horen: de beste energie is de energie die we niet verbruiken.



# Et la lumière fût... mieux consommée!

**La question de l'éclairage public dans une cité a de tout temps été centrale. D'abord, par le sentiment de sécurité qu'elle procure, mais également parce que l'éclairage en appelle à nos réflexes biologiques de la recherche de chaleur, de bien-être, bref, à notre besoin de lumière. C'est pourtant un véritable dilemme pour les pouvoirs publics, surtout en cette période de hausse, sans précédent, des coûts de l'énergie.**

Depuis plusieurs années, les Collèges des Bourgmestre et Echevins d'Ixelles ont investi dans l'amélioration du parc lumineux de notre commune.

En effet, la Commune poursuit la mise en œuvre de son "Plan Lumière" qui vise une diminution progressive de notre consommation électrique. En effet, jusqu'en 2020, nous avons réduit notre consommation électrique de 1% par an grâce au remplacement des anciennes lampes par des lampes LED nouvelles générations, moins énergivores. Depuis deux ans déjà, nous avons continué et renforcé notre action pour arriver à une réduction de notre consommation supérieure à 2%. C'est énorme !

Cette dynamique va encore s'accroître dans les années à venir. En effet, nous prévoyons avec Sibelga d'équiper l'ensemble du parc lumineux ixellois pour fin 2030.

Concrètement : ce sont 450 lampes qui seront remplacées par des LED en 2023 et, dès 2024 ce sont près de 600 lampes qui seront remplacées chaque année pour atteindre un parc 100% LED en 2030.

Par ailleurs, les luminaires présents sur le territoire ixellois seront prochainement équipés pour être contrôlés précisément à distance. Cette installation technique permettra d'appliquer une diminution de l'intensité lumineuse à certaines heures de la nuit. Actuellement, nous estimons que cela réduira la consommation électrique liée à l'éclairage public de plus de 35%!

Pourtant, face à la crise que nous connaissons et dans une période d'incertitude et de hausse constante du coût de l'énergie, la Commune d'Ixelles se devait d'être exemplaire et d'agir encore sur cette question de l'éclairage.

Ainsi, et en accord avec les 18 autres Communes de la Région de Bruxelles-Capitale, nous avons décidé d'éteindre l'éclairage des rues une demi-heure plus tôt et de réduire à un mois (du 8 décembre au 8 janvier) la période des illuminations de fin d'année.

Enfin, un travail est actuellement réalisé pour réduire l'éclairage de chacun des bâtiments publics dont nous avons la responsabilité. La première réalisation sera la limitation de l'éclairage de la maison communale durant cette période de fêtes. C'est un effort collectif que nous devons tous faire : pouvoirs publics, entreprises et citoyens.

Il était du rôle de la Commune d'Ixelles d'être exemplaire sur cette question parce qu'en effet, comme nous l'entendons souvent ces jours-ci, la meilleure énergie reste celle que l'on ne consomme pas.





## Het OCMW van Elsene helpt studenten

**De Covid-crisis heeft de studenten niet gespaard: volledig of gedeeltelijk verlies van een studentenbaan, eenzaamheid of sociaal isolement, gaten in het onderwijs of gewoon schooluitval. Het zijn allemaal situaties waar studenten mee te maken hebben gehad.**

De cel Opleidingen van het OCMW is zich bewust van de moeilijkheden die studenten ondervinden en biedt specifieke ondersteuning. De opleidingseenheid bestaat uit verschillende adviseurs. Zij helpen onder andere studenten vanaf 18 jaar om zelfstandiger te worden door middel van een studieproject. Het doel van de cel Opleidingen? De studenten helpen hun studie (of levensproject) in de best mogelijke omstandigheden uit te voeren en hun evolutie te vergemakkelijken.

Dit zijn de hulpmiddelen waarvan studenten kunnen genieten dankzij de cel Opleidingen:

- Analyse van studieprojecten
- Materiële steun, afhankelijk van de situatie
- Methodologische ondersteuning
- Steun voor de eindwerk/thesis
- Begeleiding en advies
- Regelmatige controle van de academische vooruitgang

Vandaag worden niet minder dan 600 studenten aan de universiteit, in het hoger onderwijs, in de sociale promotie en 180 studenten in het secundair onderwijs (algemeen secundair, technisch, beroepsonderwijs) of in een alternerende opleiding ondersteund door het OCMW.

Zit je als student in de problemen? Heb je vragen over je studie? De cel Opleidingen van het OCMW is er om je te helpen. Op de website <https://cpasixelles.brussels/nl/studenten> vind je alle informatie die je nodig hebt om met hen contact op te nemen.

Heb je financiële problemen? De Sociale Dienst luistert en overweegt samen met jou alle mogelijke oplossingen. Ik wens alle studenten een jaar vol leren en presteren!

**CPAS  
OCMW**



UNE COMPÉTENCE DE  
EEN BEVOEGDHEID VAN

**Hassan  
Chegiani**





# Le CPAS d'Ixelles soutient les étudiant·e·s

**La crise du Covid n'a pas épargné les étudiant·e·s : perte complète ou partielle du job d'étudiant, solitude ou isolement, lacunes ou tout simplement décrochage. Autant de situations auxquelles les étudiant·e·s ont dû faire face.**

Bien consciente des difficultés rencontrées par les étudiant·e·s, la Cellule Formation du CPAS propose un accompagnement spécifique.

La Cellule Formation est composée de référent·e·s. Ils-elles accompagnent, entre autres, les étudiant·e·s à partir de 18 ans vers davantage d'autonomie via un projet d'études.

L'objectif de la Cellule ? Aider les étudiant·e·s à réaliser leurs études (ou projet de vie) dans les meilleures conditions et faciliter leur parcours.

Voici les aides dont peuvent bénéficier les étudiant·e·s grâce à la Cellule Formation :

- Analyse des projets d'études
- Soutien matériel selon la situation
- Soutien méthodologique
- Soutien pour le TFE/mémoire
- Conseil à l'orientation
- Suivi régulier des parcours scolaires

Aujourd'hui, ce ne sont pas moins de 600 étudiant·e·s à l'université, en Haute Ecole, en promotion sociale et 180 étudiant·e·s en secondaire (secondaire général, technique, professionnel) ou en alternance qui sont accompagné·e·s au CPAS.

Vous êtes étudiant·e·s et vous êtes confronté·e·s à des difficultés ? Vous vous posez des questions sur vos études ? La Cellule Formation du CPAS est là pour vous aider.

Vous trouverez toutes les informations utiles pour prendre contact avec le service Etudiant·e·s du CPAS sur le site Internet <https://cpasixelles.brussels/etudiants/>

Vous rencontrez des difficultés financières ? Le Service Social général vous écoutera et envisagera avec vous toutes les solutions possibles.

Je souhaite une année riche d'apprentissages et d'accomplissements à tou·te·s les étudiant·e·s !







L'histoire ne porte pas de jugement et chaque famille peut y retrouver un petit ou grand bout de son vécu.

Dossier

## Trouver les mots justes face à l'enfant roi

**Comment donner les (bonnes) limites à ses enfants ?  
Quand demander de l'aide si on est dépassé·e ?  
Avec le joli conte "Eliane", le SAse Autrement Dit  
veut soutenir les parents dans leur rôle éducatif.**

Vous l'aimez "jusqu'à la Lune et au-delà", mais votre enfant chéri·e vous grimpe sur la tête, envahit l'espace, n'écoute rien, fait la loi dans la maison... L'enfant-roi peut vraiment rendre la vie du plus zen des parents, impossible. Et il n'y a pas toujours une "super Nanny" dans les parages pour aider à rectifier le tir.

Comment poser des limites qui soient "justes" ? Comment laisser de l'espace sans se laisser envahir ? Fixer un cadre sans enfermer ? Ce sont quelques-unes des nombreuses questions auxquelles le SAse (Service d'Accompagnement socio-éducatif) Autrement Dit, installé Porte de Namur, est confronté quotidiennement. Pour soutenir sa démarche d'accompagnement, Autrement Dit a choisi d'éditer "Eliane", un joli conte métaphorique sur le sujet. Eliane, c'est une plante adorée par des parents jardiniers qui la laissent pousser sans tuteur et envahir tout leur espace vital, au point de ne plus être capables de gérer la situation. Eliane ne s'en trouve pas heureuse pour autant : sa croissance anarchique a fini par l'étouffer et affaiblir ses feuilles...

Le conte "Eliane ou la dangereuse croissance", outil pédagogique imaginé par l'ancienne travailleuse sociale et médiatrice familiale Claudette Guilmaine, était déjà utilisé par le SAse lors des rencontres avec les familles. "C'est une histoire que l'on trimbait depuis quelques années dans notre boîte à outils et nous voulions la rendre plus simple d'utilisation en la faisant illustrer", explique Nicolas Spann, directeur pédagogique d'Autrement Dit. "Quand nous avons eu le livre entre les mains, il nous a semblé évident qu'il pouvait aussi servir à des ravailleur·euse·s soci-aux-ales de première ligne, ou même à des écoles, et à des familles, sans notre intermédiaire".

### Sensibiliser sans juger

*"La question des besoins de limites des enfants revient très souvent, on la rencontre dans la majorité des familles avec lesquelles nous travaillons. Qu'il y ait trop ou trop peu de cadre, il faut pouvoir aborder le sujet, mais nous sommes souvent confronté·e·s à de grandes différences culturelles sur les questions éducatives. Toutes les familles ont leur façon propre d'aborder ces questions et ce n'est pas toujours simple d'arriver à se comprendre, à faire passer un message. Avec ce conte imagé, ça passe beaucoup mieux",* poursuit Marie Huguet, intervenante sociale.

L'histoire ne porte pas de jugement et chaque famille peut y retrouver un petit ou grand bout de son vécu ; y compris sur une foule de questions annexes comme la place des écrans, la sécurisation des lieux de vie, les non-dits dans le couple, la définition des espaces... Abordées de manière ludique et légère, ces thématiques importantes permettent pourtant à chacun·e de faire son "introspection éducative", d'interroger ses interactions avec ses enfants : sommes-nous toujours adéquat·e·s ? La force du livre tient beaucoup à la finesse et la délicatesse de l'illustration portée par la talentueuse Coline Sauvand avec qui Autrement Dit a déjà collaboré. Le travail s'est basé sur un dialogue constant entre la dessinatrice et les équipes d'intervenant·e·s en familles, pour nourrir le livre de "vécus vrais".

*"Pour ce projet, nous avons obtenu un financement du Conseil de Prévention de Bruxelles, cela nous a permis de penser un outil à diffusion large. Dans un contexte de confinements successifs, nous avons constaté une augmentation des tensions et des violences intrafamiliales. Ce livre se veut*



*un outil de prévention qui peut être utile bien au-delà du cadre des familles suivies par les services d'Aide à la Jeunesse", plaide Nicolas Spann.*

Vous souhaitez obtenir un exemplaire pour vous ou pour l'école de vos enfants? N'hésitez pas à contacter Autrement Dit pour recevoir un exemplaire gratuit.

### Comment se procurer Eliane ?

Le livre Eliane a été délicatement mis en images par l'illustratrice et graphiste Coline Sauvand, au départ d'un conte imaginé par Claudette Guilmaine, ancienne travailleuse sociale et médiatrice familiale. Il est disponible sur demande au SAsé Autrement Dit, 27 chaussée d'Ixelles. Infos : au 02 503 03 91 ou via [secretariat@autrement-dit.be](mailto:secretariat@autrement-dit.be). [www.autrement-dit.be](http://www.autrement-dit.be)



### UN SASE, C'EST QUOI ?

Le SAsé ou Service d'Accompagnement socio-éducatif, est un service spécialisé qui travaille uniquement sous mandat d'un-e juge de l'Aide à la Jeunesse ou d'un-e conseiller-e de l'Aide à la Jeunesse, et non à la demande des familles. *"Dans ce cadre précis, nous avons deux missions", explique Nicolas Spann. "La première concerne l'encadrement d'enfants en famille ; la seconde, l'accompagnement de jeunes en autonomie, à partir de 16 ans, qui vivent seuls".*



# De juiste woorden vinden voor je kind...

**Hoe stel je (goede) grenzen aan je kinderen? En wanneer vraag je hulp als het je allemaal te veel wordt? Met het mooie verhaal 'Eliane' wil de vzw 'SAse Autrement Dit' ouders ondersteunen in hun opvoedkundige rol.**

Ook al zie je je kind nog zo graag, soms kunnen hun fratsen en ongehoorzaamheid wat te veel worden ... Kinderen kunnen het leven van ouders, hoe zen ook, echt onmogelijk maken. En er is niet altijd een 'supernanny' in de buurt om het gedrag te corrigeren.

Hoe stel je gezonde grenzen? Hoe laat je ruimte voor je kind zonder jezelf te verloochenen? Hoe stel je een kader zonder beperkingen? Dit zijn enkele van de vele vragen waarmee de vzw 'SAse Autrement Dit' (waarin 'SAse' staat voor 'service d'accompagnement socio-éducatif', met andere woorden sociaal-educatieve begeleiding), gevestigd aan de Naamsepoort, dagelijks wordt geconfronteerd.

Als hulpmiddel daarbij heeft Autrement Dit gekozen voor 'Eliane', een metaforisch verhaal rond deze vragen. Eliane is een plant die aanbeden wordt door tuinierende ouders. Ze laten haar zonder staak groeien en hun leefruimte binnendringen, tot ze de situatie niet meer onder controle hebben. Eliane is daar niet blij mee: haar wilde groei heeft haar uiteindelijk verstikt en haar bladeren verzwakt ...

Het verhaal 'Eliane ou la dangereuse croissance' is een pedagogisch middel geschreven door de voormalige maatschappelijk werkster en gezinsbemiddelaarster Claudette Guilmaine, dat reeds door de SAse werd gebruikt tijdens ontmoetingen met de gezinnen. "Het is een verhaal dat we al een paar jaar gebruiken, en we wilden het aantrekkelijker maken door het te laten illustreren", legt Nicolas Spann, educatief directeur van Autrement Dit, uit. "Toen we het boek in handen hadden, leek het ons duidelijk dat het ook gebruikt kon worden door eerstelijns maatschappelijk werkers, of zelfs scholen, en gezinnen, zonder tussenpersoon."

## Bewustmaking zonder te oordelen

"De problematiek rond de behoefte van kinderen aan grenzen komt zeer vaak aan de orde,

*in de meeste gezinnen waarmee we werken. We worden echter vaak geconfronteerd met grote culturele verschillen op onderwijsgebied. Elk gezin heeft z'n eigen manier om met deze kwesties om te gaan, en het is niet altijd makkelijk om elkaar te begrijpen en een boodschap over te brengen. Met dit beeldverhaal wordt dat veel makkelijker",* vervolgt Marie Huguet, maatschappelijk werkster.

Het verhaal is niet veroordelend, elk gezin kan er een klein of groot stuk van zijn eigen ervaring in terugvinden, met een aantal verwante thema's zoals de plaats van schermen, de veiligheid van leefruimtes, onuitgesproken woorden in koppels en de definitie van ruimtes. Deze belangrijke thema's worden op een luchtige en speelse manier aangepakt, en laten iedereen toe zijn of haar eigen 'opvoedkundige introspectie' uit te voeren. Zo stellen we de interacties met onze kinderen in vraag: zijn we altijd correct? De kracht van het boek ligt in de details en de nauwkeurigheid van de illustraties aan de hand van de getalenteerde Coline Sauvand, met wie Autrement Dit al eerder heeft samengewerkt. Het werk is gebaseerd op een voortdurende dialoog tussen de illustratrice en de teams die met de gezinnen werken, wat maakt dat het boek vol 'echte levenservaringen' zit.

"Voor dit project hebben we financiering gekregen van de Brusselse preventieraad, waardoor we een instrument konden ontwerpen dat op grote schaal kan worden verspreid. Tijdens de opeenvolgende lockdowns stelden we een toename van spanningen en geweld binnen het gezin vast. Dit boek is bedoeld als een preventie-instrument dat ook buiten het kader van de door de jeugdhulpverlening gevolgde gezinnen nuttig kan zijn", pleit Nicolas Spann.

Wens je een exemplaar voor jezelf, of voor de school van je kinderen? Aarzel niet om contact op te nemen met Autrement Dit om een gratis exemplaar te ontvangen.



## EEN SASE, WAT IS DAT?

De Sase, of 'service d'accompagnement socio-éducatif', is een gespecialiseerde dienst die alleen werkt onder het mandaat van een jeugdrechter, en niet op verzoek van gezinnen. *"In deze specifieke context hebben we twee missies",* legt Nicolas Spann uit. *"De begeleiding van kinderen in gezinnen en de begeleiding van zelfstandig wonende jongeren vanaf 16 jaar."*



Het verhaal is niet veroordelend,  
elk gezin kan er een klein  
of groot stuk van zijn eigen  
ervaring in terugvinden...



### Waar kan ik "Eliane" verkrijgen?



Het boek Eliane werd in beeld gebracht door de illustratrice en grafisch ontwerper Coline Sauvand. Het verhaal werd bedacht door Claudette Guilmaine, voormalig maatschappelijk werkster en gezinsbemiddelaarster. Het is op aanvraag verkrijgbaar bij Sase Autrement Dit, Elsensesteenweg 27. Informatie: 02 503 03 91 of [secretariat@autrement-dit.be](mailto:secretariat@autrement-dit.be). [www.autrement-dit.be](http://www.autrement-dit.be)



### Gilles Marot

CHEF DE GROUPE | FRACTIELEIDER  
PTB / PVDA

## Bad move, le nouveau plan... conforme à la vision de la majorité communale

Le plan good move a fait beaucoup de bruit à Cureghem et le voilà qui arrive dans sa version ixelloise. Il faut être clair, la majorité l'accueille avec plaisir. Sa vision s'articule clairement autour d'une interdiction de trafic dans les zones sensibles. En soit, le fait de vouloir diminuer le trafic n'est pas le problème. Le problème c'est, comme toujours, de constater que les partis traditionnels refusent de travailler sur des solutions structurelles et préfèrent bloquer des accès en espérant que les voitures disparaissent magiquement. Cureghem a montré clairement l'échec de ce type de politique, avec le PTB nous doutons que ce soit différent à Ixelles.

## Bad move, het nieuwe verkeersplan... net zoals de visie van de gemeentelijke meerderheid

Het Good Move verkeersplan heeft in Kuregem heel wat stof doen opwaaien, en nu is Elsene aan de beurt. Laten we duidelijk zijn, de meerderheid juicht dit plan toe. Haar visie draait om een verkeersverbod in kwetsbare gebieden. Het feit dat we het verkeer willen verminderen is niet het probleem. Het probleem is, zoals altijd, dat de traditionele partijen weigeren te werken aan structurele oplossingen en liever de toegang blokkeren in de hoop dat de auto's op magische wijze zullen verdwijnen. Kuregem heeft de mislukking van dit soort beleid duidelijk aangetoond, het PTB betwijfelt of het in Elsene anders zal zijn.



### Geoffroy Kensier

CHEF DE GROUPE | FRACTIELEIDER  
OBJECTIF XL

## Good Move débarque, ça va déménager!

Depuis quelques semaines, la circulation dans nos quartiers a radicalement changé.

Après la mise à sens unique du pont Fraiteur, empêchant les Ixellois de rejoindre sereinement leur habitation et renvoyant le trafic dans les rues résidentielles, on assiste maintenant à la mise en œuvre du plan Good Move dans le quartier Flagey-Étang (e.a. mise à sens unique d'une partie de la rue Gray, mise en cul-de-sac le long du deuxième étang, interdiction de faire le tour de la place Flagey et de rejoindre l'av. Louise en venant de l'hôpital).

Alors oui le trafic de transit n'est pas agréable et il faut le réduire mais cela doit-il nécessairement se faire en isolant les quartiers d'une même commune et en empêchant l'accessibilité des résidents?

Après le nouveau plan de stationnement, s'ajoute maintenant le plan Good Move: nous avons le sentiment que pour la majorité ECOLO-PS, la voiture n'a plus droit de cité.

Sur un ton professoral et dogmatique, on nous répète que peu de ménages possèdent un véhicule ce qui justifie, entre autres, toutes ces mesures. Le Collège affirme que 75% des ménages du quartier Flagey n'ont pas de voiture. Ces chiffres ne correspondent pas à la réalité. Un étudiant/jeune travailleur habitant seul constitue un ménage au même titre qu'une famille avec enfants ou un couple de senior, or la réalité du quotidien n'est vraiment pas la même. Il nous faut respecter TOUS les habitants.

Mobilisons-nous pour permettre à chacun et à chacune de vivre et travailler paisiblement à Ixelles.

[www.objectifxl.be](http://www.objectifxl.be)

## Good Move komt eraan, wat gaat het geven!

De laatste weken is het verkeer in onze buurt radicaal veranderd. Na het eenrichtingsverkeer op de Fraiteurbrug, waardoor de inwoners van Elsene hun huis niet in alle rust konden bereiken en het verkeer terug naar de woonstraten werd gestuurd, zijn we nu getuige van de uitvoering van het Good Move-plan in de wijk Flagey-Vijvers (o.a. eenrichtingsverkeer op een deel van de Graystraat, doodlopend verkeer langs de tweede vijver, een verbod om rond het Flageyplein te rijden en de Louizalaan op te rijden komende van het ziekenhuis).

Doorgaand verkeer is inderdaad niet prettig en moet worden teruggedrongen, maar moet dit noodzakelijkerwijs gebeuren door de wijken te isoleren en de bereikbaarheid voor de bewoners te verhinderen? Na het nieuwe parkeerplan hebben we nu het Good Move-plan: we hebben het gevoel dat voor de ECOLO-PS meerderheid de auto niet meer de stad in mag.

Op een belerende en dogmatische toon wordt ons verteld dat weinig huishoudens een auto bezitten, wat al deze maatregelen zou rechtvaardigen. Volgens het College heeft 75% van de gezinnen in de wijk Flagey geen auto. Deze cijfers komen niet overeen met de werkelijkheid. Een alleenwonende student/jongere vormt een huishouden op dezelfde manier als een gezin met kinderen of een ouder echtpaar, maar de realiteit van het dagelijks leven is niet hetzelfde. We moeten ALLE inwoners respecteren.

Laten we ons inzetten zodat iedereen vreedzaam kan leven en werken in Elsene.

[www.objectifxl.be](http://www.objectifxl.be)



### Anne-Rosine Delbart

CHEFFE DE GROUPE | FRACTIELEIDSTER  
DéFI

## Les lumières de la ville

Au terme de cette année, tous les contrats avec les fournisseurs de gaz et d'électricité auront été actualisés et les montants des factures sans doute aucun auront grimpé pour tout le monde. Les décisions que les administrations publiques ici et ailleurs seront amenées à prendre comme celles des Ixellois et des Ixelloises iront dans le sens bien raisonnable de l'économie. Nos fêtes de fin d'année seront moins scintillantes dans les rues, nous pouvons nous y résoudre, et il faudra aussi repenser l'éclairage de certains monuments de la Commune. DéFi voudrait toutefois attirer l'attention du Collège des Bourgmestre et échevin-e-s sur la nécessité de concevoir intelligemment toute modification qui serait prise dans l'éclairage spécifique des rues à Ixelles. Il faudrait d'abord chiffrer le coût de l'éclairage des voiries avant d'envisager toute modification. Notre préoccupation est d'éviter de créer des espaces d'insécurité en raison de l'obscurité. Il ne faudrait pas, après le confinement sanitaire de ces années Covid, que les citoyens et citoyennes soient contraint-e-s à un confinement énergétique. La mobilité douce passe aussi par la possibilité de déambuler dans les rues le soir tombé, en toute sécurité. Par ailleurs, une des spécificités de notre Commune, jeune, est d'avoir une vie nocturne animée. Notre Conseil communal a pris des dispositions pour la qualité de vie des étudiantes, en particulier, dans les lieux publics. La visibilité assurée par les lumières de la ville fait partie des mesures de protection qu'il faut préserver. Les conseillères DéFI y seront particulièrement attentives.

## De lichtjes van de stad

Aan het eind van dit jaar zullen alle contracten met de gas- en elektriciteitsleveranciers bijgewerkt zijn, en zullen de rekeningen ongetwijfeld voor iedereen gestegen zijn. De beslissingen die de overheidsdiensten hier en elders zullen moeten nemen, net zoals die voor de bevolking van Elsene, gaan in de richting van besparingen. Onze eindejaarsfeesten zullen minder sprankelend zijn in de straten, dat kunnen we aanvaarden, en we zullen ook de verlichting van bepaalde monumenten in de gemeente moeten heroverwegen. DéFi wil echter de aandacht van het College van Burgemeester en Schepenen vestigen op de noodzaak om elke wijziging die zou worden aangebracht aan de specifieke straatverlichting in Elsene op intelligente wijze te bedenken. De kosten van de straatverlichting moeten eerst worden berekend, voordat wijzigingen worden overwogen. Wij willen voorkomen dat er door de duisternis onveilige gebieden ontstaan. Na de lockdowns van de afgelopen jaren mogen de burgers niet gedwongen worden tot een energiebeperking. Zachte mobiliteit betekent ook dat men in het donker veilig over straat kan lopen. Bovendien is één van de troeven van onze jonge gemeente haar bruisende nachtleven. Onze gemeente heeft maatregelen genomen om de levenskwaliteit van vrouwelijke studenten te waarborgen, met name in openbare gelegenheden. De zichtbaarheid van de stadsverlichting is één van de beschermende maatregelen die behouden moeten blijven. De raadsleden van DéFI zullen hier bijzondere aandacht aan besteden.



### Gautier Calomme

CHEF DE GROUPE | FRACTIELEIDER  
MR-VLD

## Chatelain : pour que le marché reste à sa place!

La majorité ECOLO-PS a décidé de lancer de gros travaux de réaménagement de la place du Châtelain notamment en piétonnant totalement ses abords et en installant une pelouse plissée en son centre. Comme notre Groupe MR-VLD l'a rappelé au Conseil communal, la place du Châtelain doit évidemment être rénovée et verdurisée mais en conservant un marché vivant au cœur de celle-ci et en exploitant pleinement son potentiel au bénéfice de tous ses usagers : habitants, commerçants, maraîchers, visiteurs, familles, enfants, seniors... Malheureusement, comme bon nombre de riverains l'ont exprimé, ce projet n'a pas été suffisamment concerté et ne préserve absolument pas la première richesse de la place : son marché ! Ce dernier dont la popularité n'est plus à démontrer devra à l'avenir se contenter uniquement d'une petite partie de la place et sera largement délocalisé et éclaté dans les rues aux alentours, avec pour conséquence de complètement dénaturer le marché actuel et donc l'identité de la place. Ce projet pose aussi, en l'état, de multiples questions en termes d'accessibilité, de mobilité et de stationnement dans le quartier. Pour les Libéraux Ixellois, le réaménagement de la place doit fédérer autour de lui et ne peut pas se faire au détriment de la qualité de vie et de l'attrait commercial du quartier ! Pour nous contacter : [mrixelles@outlook.com](mailto:mrixelles@outlook.com)

## Hou de Kasteleinsmarkt op haar plaats!

De ECOLO-PS meerderheid heeft besloten het Kasteleinsplein ingrijpend te herinrichten, door de omgeving volledig autovrij te maken en in het centrum een geplooid grasveld aan te leggen. De MR-VLD-fractie heeft tijdens de gemeenteraad opgemerkt dat het Kasteleinsplein uiteraard moet worden gerenoveerd en vergroend, maar op een manier die een levendige markt in het hart ervan in stand houdt en het potentieel ervan ten volle benut ten behoeve van alle gebruikers: bewoners, winkeliers, tuinders, bezoekers, gezinnen, kinderen, senioren... Helaas was dit project, zoals veel buurtbewoners hebben aangegeven, niet voldoende gecoördineerd en wordt de belangrijkste troef van het plein niet behouden: de markt! Deze markt, waarvan de populariteit niet meer ter discussie staat, zal het in de toekomst moeten doen met slechts een klein deel van het Kasteleinsplein, en zal grotendeels worden verplaatst en opgesplitst naar de omliggende straten. Het gevolg is dat de huidige markt en daarmee de identiteit van het plein volledig wordt verstoord. In zijn huidige vorm roept dit project ook veel vragen op met betrekking tot bereikbaarheid, mobiliteit en parkeren in de wijk. Voor de Elsense liberalen moet de heraanleg van het plein de mensen rond het plein verenigen. Dit mag niet ten koste gaan van de levenskwaliteit en de commerciële aantrekkingskracht van de wijk! Contacteer ons: [mrixelles@outlook.com](mailto:mrixelles@outlook.com)





Marieke Van Ransbeeck,  
cornemuse



Eva Nyakas, chant - zang - Yasna Pinterovic, piano et/en chant - zang





Thierry Cammaert, hautbois - hobo - Directeur Académie de Musique, Arts de la Parole et Mouvement - Caroline Schneider, guitare - gitaar - Eva Nyakas, chant - zang - Yasna Pinterovic, piano - Julien Rommeleere, violon- viool





# PAPILLON



MAGASIN  
**JOUETS**  
CRÉATIFS ♥ DURABLES

244 CHAUSSÉE DE BOONDAEL, IXELLES – INSTAGRAM : PAPILLONJOUETS





ECOLO-GROEN

## Christos Doulkeridis

BOURGEMESTRE - BURGEMEESTER

Affaires générales, Transition écologique et innovation citoyenne, état civil, Population, Solidarité, Egalité et Droits humains, Universités, Laïcité et Cultes, Communication, Imprimerie, SIPP, GE/SC • Algemene Zaken, Ecologische transitie en burgerinnovatie, Burgerlijke Stand, Bevolking, Solidariteit, Gelijkheid en Mensenrechten, Universiteiten, Secularisme en Erediensten, Communicatie, Drukkerij, IDPB, MBVW  
02 515 61 55 - christos.doulkeridis@ixelles.brussels



ECOLO-GROEN

## Audrey Lhoest

PREMIÈRE ÉCHEVINE - EERSTE SCHEPEN

Climat, Energie et Environnement, Espaces verts et Plantations, Santé, Affaires sociales, Seniors, Tutelle sur le CPAS, Relations intergénérationnelles, Commerce et Développement économique, Foires et Marchés, Événements, Tourisme • Klimaat en Leefmilieu, Groene Ruimten en Beplantingen, Gezondheid, Sociale Zaken, Senioren, Toezicht op het OCMW, Intergenerationele Relaties, Handel en Economische Ontwikkeling, Foren en Markten, Evenementen, Toerisme  
02 515 61 33 - audrey.lhoest@ixelles.brussels



ECOLO-GROEN

## Yves Rouyet

DEUXIÈME ÉCHEVIN - TWEEDE SCHEPEN

Urbanisme, Patrimoine, Mobilité, Bien-être des animaux, Qualité de la vie  
Stedenbouw, Patrimonium, Mobiliteit, Dierenwelzijn, Levenskwaliteit  
02 515 64 69  
yves.rouyet@ixelles.brussels



PS-VOORUIT

## Romain De Reusme

TROISIÈME ÉCHEVIN - DERDE SCHEPEN

Instruction publique, Finances, Ressources humaines - Pensions, Sports  
Openbaar onderwijs, Financiën, Human resources - Pensioenen, Sport  
02 515 61 20 - romain.dereusme@ixelles.brussels



ECOLO-GROEN

## Kélountang Ndiaye

QUATRIÈME ÉCHEVIN - VIERDE SCHEPEN

Culture & Musée d'Ixelles  
Cultuur & Museum van Elsene  
02 515 64 67 - ken.ndiaye@ixelles.brussels



PS-VOORUIT

## Nabil Messaoudi

CINQUIÈME ÉCHEVIN - VIJFDE SCHEPEN

Propreté publique, Cohésion sociale, Familles, Jeunesse, Jumelages et Coopération internationale • Openbare netheid, Sociale cohesie, Families, Jeugd, Verbroederingen en Internationale samenwerking  
02 515 61 49 - nabil.messaoudi@ixelles.brussels



ECOLO-GROEN

## Anaïs Camus

SIXIÈME ÉCHEVINE - ZESDE SCHEPEN

Petite enfance, Logements - Propriétés communales, Transports  
Allerkleinsten, Huisvesting - Gemeentelijke eigendommen, Vervoer  
02 515 61 12 - anais.camus@ecolo.be



ECOLO-GROEN

## Els Gossé

SEPTIÈME ÉCHEVINE - ZEVENDE SCHEPEN

Culture & Enseignement néerlandophones, Vie de quartier, Europe, Politique d'achat, Informatique & Smart city  
Nederlandstalige cultuur en onderwijs, Wijklevens, Europa, Aankoopbeleid, IT & Smart City  
02 515 64 89 - els.gosse@elsene.brussels



PS-VOORUIT

## Nevruz Unal

HUITIÈME ÉCHEVINE - ACHTSTE SCHEPEN

Rénovation urbaine - Contrats de quartier, Prévention, Emploi et Insertion sociale, Affaires juridiques, Tutelle sur les hôpitaux  
Stadsvernieuwing - Wijkcontracten, Preventie Tewerkstelling en Sociale integratie, Juridische zaken, Toezicht op de ziekenhuizen  
02 515 61 04 - nevruz.unal@ixelles.brussels



PS-VOORUIT

## Yannick Piquet

NEUVIÈME ÉCHEVIN - NEGENDE SCHEPEN

Travaux publics, Propreté des bâtiments  
Openbare werken, Netheid van de gebouwen  
02 515 64 68 - yannick.piquet@ixelles.brussels



PS-VOORUIT

## Hassan Chegdani

PRÉSIDENT DU CPAS  
VOORZITTER VAN HET OCMW

hassan.chegdani@cpasixelles.brussels  
02 641 54 01 - 02 641 55 02



## Patricia van der Lijn

SECRÉTAIRE COMMUNALE  
GEMEENTESCRETARIS

02 515 61 29  
patricia.vanderlijn@ixelles.brussels  
patricia.vanderlijn@elsene.brussels

# STUDIO52

52 rue César Franck, 1050 Ixelles  
0477.229384 www.studio-52.be infostudio52@yahoo.com

## DANSE et BIEN-ÊTRE ENFANT - ADOLESCENT - ADULTE - SENIOR



Notre objectif: prodiguer un **enseignement de qualité**, dans des **locaux professionnels**, en proposant des **cours collectifs** pour **tous les niveaux** et **tous les âges**, et des **ateliers familles** (parent-enfant).

14 CONCERTS  
8TH EDITION

3 VENUES IN BRUSSELS  
**JAZZ STATION**  
MARNI  
SENGHOR

**RIVER  
JAZZ  
FESTIVAL**  
24.11 > 10.12  
2022

**MARGAUX VRANKEN**  
SONGBOOK

**ELLIOTT KNUETS 5TET**  
INTRODUCING

**STÉPHANE MERCIER**  
MIXOLOGY

**TRIO GRANDE**  
30 ANS

**SCOTTISH JAZZ NIGHT**

FERGUS MCCREADIE TRIO + BRIAN MOLLEY QUARTET

**FABRICE ALLEMAN** "SPIRIT 1" CLARITY

**JAZZ STATION BIG BAND**

**MARCO MEZQUIDA** PIANO SOLO

**NICOLAS THYS TRIO**

**NABOU** YOU KNOW

**COMMANDER  
SPOON**

**RIVER JAZZ NIGHT :**  
**ALEXANDRE  
CAVALIERE**

EXPO: HERB CELLS

SWING PARTY !

**R I V E R J A Z Z . B E**



#RJF2022





**Aventurez-vous !**  
Ga op avontuur!  
Théâtre de la Flûte enchantée :  
03/11 > 06/11

**MA COMMUNE - MIJN GEMEENTE**

## Conseil communal/ Gemeenteraad

**24/11 & 22/12 • 19.00**

Séance du Conseil communal dans la Salle du Conseil : l'ordre du jour détaillé de la séance est disponible sur [www.ixelles.be](http://www.ixelles.be), quatre jours avant celle-ci.

NL/ Zitting van de gemeenteraad in de raadzaal: de gedetailleerde agenda vind je op [www.elsene.be](http://www.elsene.be) vanaf vier dagen voor de zitting.

**Elsensesteenweg 168 Chaussée d'Ixelles**  
**02 515 61 57**



**EXPOSITION**

## Mille fleurs en expoZon

**01/11 > 09/11**

L'exposition rassemble les créations des femmes de l'atelier Kftricot de La Vénerie, dont notamment « La Vénus aux mille fleurs » et les œuvres de l'artiste textile Zon (Suzanne Prédour-Ryck).

NL/ De tentoonstelling presenteert de creaties van de vrouwen van het Kftricot-atelier van La Vénerie, waaronder 'De Venus met duizend bloemen' en werken van de textielkunstenares Zon (Suzanne Prédour-Ryck).

**Chapelle de Boondael/  
Kapel Boondaal**  
**Square du Vieux Tilleul 10/  
Oude-Lindesquare 10**  
[cultuur@elsene.brussels](mailto:cultuur@elsene.brussels)  
[culture@ixelles.brussels](mailto:culture@ixelles.brussels)



**EXPOSITION**

## María Fernanda Guzman Connexion

**01/11 > 19/11**

María Fernanda Guzman nous transporte dans son univers expérimental, basé sur le thème de la connexion, en utilisant collages, céramiques et sculptures. Elle utilise le papier, le fil de fer, le fil de couture, la terre, le plâtre et toutes sortes de matériaux de récupération.

NL/ María Fernanda Guzman neemt ons mee in haar experimentele wereld met een reeks collages, keramiek en sculpturen.

**Tandemm - Chaussée de Boondael 293**  
[hello@tandemm.be](mailto:hello@tandemm.be)

**ANIMATION**

## La Fourchette Solidaire

**01/11 > 29/11**

Rendez-vous à la Serre tous les mardis midi de 12h30 à 14h pour un repas solidaire à prix libre. Dès 14h, activités en commun et café offert.

NL/ Elke dinsdagmiddag van 12.30 tot 14.00 uur kan je terecht in de Serre voor een gratis solidariteitsmaaltijd. Vanaf 14.00 uur gezamenlijke activiteiten en gratis koffie.

**La Serre - Rue Gray 171 - [laserre@communa.be](mailto:laserre@communa.be)**

**COURS**

## Formation en Boulangerie artisanale et durable

**01/11 > 16/12**

Vous êtes sensibilisé(e) aux défis alimentaires et environnementaux ? Vous souhaitez vous former en boulangerie artisanale et durable et en faire votre métier ? Nous vous proposons une découverte du métier suivie d'une formation qualifiante.

NL/ Wil je een opleiding ambachtelijk en duurzaam bakken volgen en er je beroep van maken? Wij laten je het beroep ontdekken, gevolgd door een opleiding die tot een kwalificatie leidt.

**Mission locale d'Ixelles asbl/  
Lokale Missie Elsene vzw**  
**Rue du Collège/Collegestraat 30 - 02 515 77 71**



**EXPOSITION**

## Yvan Salomone

**01/11 > 23/12**

Depuis 1991, Salomone se consacre à la pratique de l'aquarelle à partir de photographies. Ces photographies, prises dans différents endroits du monde, sont interprétées de façon libre.

NL/ Sinds 1991 maakt Salomone aquarelschilderijen op basis van foto's, genomen op verschillende plaatsen in de wereld.

**Baronian - Rue Isidore Verheydenstraat 2**  
[info@baronian.eu](mailto:info@baronian.eu)

**Novembre**  
**November**

EXPOSITION

## Warché

02/11>03/12

L'exposition de groupe Warché invite à travers l'architecture et les arts visuels à questionner notre rapport au temps comme témoin de notre passage sur terre.

NL/ De groepstentoonstelling in Warché nodigt ons uit om via architectuur en beeldende kunst onze relatie met de tijd in vraag te stellen.

**Fondation Thalie**  
Rue Buchholtzstraat 15 - 02 446 03 43  
[discutons@fondationthalie.org](mailto:discutons@fondationthalie.org)



SPECTACLE

## Les Petites Aventures

03/11>06/11

Spectacle interactif tout public avec pantomime et clowns, des numéros rigoureusement écrits et des moments d'improvisation, du silence et de la musique classique...

**Théâtre de la Flûte Enchantée**  
Rue du Printemps 18 - 02 660 79 50  
[la.flute.enchantee@skynet.be](mailto:la.flute.enchantee@skynet.be)  
<http://lafluteenchantee.be>

ANIMATION SENIORS

## Chorale/Koor

03/11>15/12

Travail de la voix et plaisir de chanter ensemble avec une cheffe de chœur et un pianiste.

NL/ Stemtraining en het plezier van samen zingen met een koorleider en een pianist.

**Restaurant Vandenbroeck (3<sup>e</sup> étage)**  
Rue Vandenbroeck 58  
02 515 60 62  
[creapass@ixelles.brussels](mailto:creapass@ixelles.brussels)



ANIMATION SENIORS

## Club Boondaël

02/11>23/12

Venez passer une après-midi divertissante! Jeux de rami, whist et de société.

NL/ Een gezellige middag met rummy, whist en bordspellen.

**Ciné-club Boondaël**  
Chaussée de Boondaël 482  
02 515 60 62 - [creapass@ixelles.brussels](mailto:creapass@ixelles.brussels)



EXPOSITION

## On the Lookout

02/11>28/01

La Fondation CAB présente une exposition dans laquelle le commissaire Gregory Lang envisage l'espace de la fondation comme le support d'expérimentations nouvelles pour des artistes internationaux et de la scène bruxelloise.

**Fondation cab - Rue Borrens 32-34**  
[www.fondationcab.com](http://www.fondationcab.com)



# CORPUS STUDIOS™



*Pilates, Gyrotonic®®, Corealign, Bodhi, Yoga, Cours en ligne, Coaching personnalisé, Ostéopathie et Massage.*

Nous proposons diverses modalités de "Mindful Movement" avec des équipements de petite et de grande taille, y compris des équipements cardio. Des professeurs spécialisés dont les compétences permettent de répondre aux besoins des personnes de tout âge et de toute condition physique.

Formations d'instructeurs et ateliers.

Tous destinés à corriger les déséquilibres et les dysfonctionnements musculaires et à vous maintenir en bonne santé et heureux.



+32 (0) 2 513 07 66 [www.corpusstudios.com](http://www.corpusstudios.com) 33 rue Borrens & 33 rue Caroly





**Trouver le cap...**  
Op de juiste weg...  
Mission locale d'Ixelles :  
07/11 > 02/12

**CINÉMA**

## Makoumbou, une artiste au pays des grandes femmes

**04/11**

Première du film réalisé par Christian Van Cutsem : « Rhode Makoumbou, une artiste au pays des grandes femmes ». Exposition de peintures et de sculptures de l'artiste du Congo.

**Théâtre Mercelis - Rue Mercelis 13**  
**0477 35 18 14 - marc.somville@skynet.be**

**MUSIQUE**

## Asher Gamedze + Tumi Mogorosi

**04/11**

Le batteur sud-africain Asher Gamedze fait fureur dans le monde du jazz, mais aussi de la pop, du rock, du hip-hop et de la soul. Depuis son premier album Project Elo en 2014, et grâce à des collaborations avec Shabaka & the Ancestors, le percussionniste Tumi Mogorosi est l'un des créatifs les plus passionnants d'Afrique du Sud.

NL/ De Zuid-Afrikaanse drummer Asher Gamedze (jazz, pop, rock, hiphop en soul) geldt sinds zijn debuutalbum Project Elo in 2014 en dankzij samenwerkingen met Shabaka & the Ancestors, net als de percussionist Tumi Mogorosi als één van de meest boeiende Zuid-Afrikaanse muzikanten.

**Flagey - Studio 4**  
**Place Sainte-Croix/Heilig-Kruisplein**  
**02 641 10 20 - www.flagey.be**

**SPECTACLE**

## Les Fous Alliés

**04/11 & 05/11**

Une comédie pince-sans-rire, qui frôle l'absurde et le surréalisme. Une succession de face-à-face drôles et improbables, où rien n'égale l'égoïsme, la mauvaise foi, la lâcheté, l'hypocrisie des personnages. 1H10 pour rire et aussi réfléchir.

**Théâtre Le Fou Rire**  
**Avenue des Grenadiers 48**  
**E-mail : info@fourire.be**  
**Site Web : http://www.fourire.be**

**ANIMATION**

Visite guidée

## Le quartier du Solbosch à Ixelles

**05/11**

Cette visite guidée aborde la construction de ce nouveau morceau de ville qui accueille aujourd'hui le campus de l'ULB. Un périmètre extrêmement riche développé autour d'un axe paysagé exceptionnel, sur lequel de prestigieuses demeures aux références variées ont vu le jour.

**Devant Villa Empain, Avenue Franklin Roosevelt 67**  
**Avenue des Scarabées - 02 219 33 45**  
**info@arau.org**

**MUSIQUE**

## Nduduzo Makhathini solo + The Brother Moves On

**05/11**

A chaque nouvelle génération, ses étoiles montantes. Pour la jeune garde sud-africaine, il s'agit de Nduduzo Makhathini, choisi par le mythique label Blue Note pour inaugurer sa branche africaine, Blue Note Africa. On nous promet à la fois une musique merveilleuse et des performances uniques.

NL/ De Zuid-Afrikaanse Nduduzo Makhathini werd geselecteerd door Blue Note als vaandeldrager van hun nieuwe Afrikaanse label Blue Note Africa. The Brother Moves On staat garant voor heerlijke muziek en unieke performances.

**Flagey - Studio 4**  
**Place Sainte-Croix/Heilig-Kruisplein**  
**02 641 10 20 - www.flagey.be**

**CINÉMA**

## Les Samedis du Ciné

**05/11, 19/11 & 03/12**

Cinéclub éducatif et familial qui propose 20 samedis par an, un film à destination des petits, dès 5 ans et un pour les grands, le tout pour 2,50 eur/pers.

**Cinéma Vendôme - Chaussée de Wavre 18**  
**E-mail : info@samedisducine.be**  
**www.samedisducine.be/**  
**www.facebook.com/samedisducine**



# Novembre November



**EXPOSITION**

Laurent Dumortier

## Whisper of the Windows

06/11 > 17/12

Laurent Dumortier nous entraîne vers des lieux propices à l'étrange et au fantastique. Il utilise le fusain comme matière première et le support papier (japon, calque, polyester, aquarelle) pour raconter des histoires mêlant réalité et fantasmes.

NL/ Laurent Dumortier gebruikt houtskool en papier om verhalen te vertellen die werkelijkheid en fantasie vermengen.

Michèle Schoonjans Gallery

Chaussée de Waterloo 690/Waterloosesteenweg 690  
0478 71 62 96 - [info@msgallery.be](mailto:info@msgallery.be)  
[www.micheleschoonjansgallery.be](http://www.micheleschoonjansgallery.be)

**SPECTACLE**

## Goûtez La Maison qui Chante

06/11 > 04/06

La Maison Qui Chante vous fait découvrir la crème des artistes de la Chanson Jeune Public ! Avant et après le concert, un goûter vous sera proposé.

La Maison qui chante - Rue du Viaduc 122 - 0492 86 68 98  
[infos@lamaisonquichante.be](mailto:infos@lamaisonquichante.be)



**COURS**

Orimini

## Atelier d'orientation professionnelle

07/11 > 02/12

Envie de trouver un nouveau projet professionnel qui vous correspond vraiment ? A la recherche d'un nouveau départ ? Pour viser juste, nous vous proposons d'y réfléchir ensemble au cours d'un atelier d'orientation intensif de 4 semaines. Bilan, exploration professionnelle, rencontres, travail sur la confiance en soi et l'équilibre professionnel.

Mission locale d'Ixelles asbl - Rue du Collège 30 - 02 515 77 71  
[www.mlxl.be/formations/orientation-professionnelle/](http://www.mlxl.be/formations/orientation-professionnelle/)  
[www.facebook.com/mlocxl](https://www.facebook.com/mlocxl)

**EXPOSITION**

## Imagine Cultures

07/11 > 12/12

Le campus du Solbosch fête ses 100 ans : c'est l'occasion de se souvenir des initiatives artistiques qui y ont vu le jour, et d'imaginer celles de demain !

ULB campus du Solbosch

Avenue Jeanne - [www.ulb.be/centenaire](http://www.ulb.be/centenaire)

**ANIMATION SENIORS**

Repas à thème/Themamaaltijd

## l'Uruguay

08/11

L'Uruguay est un pays d'Amérique du Sud réputé pour son arrière-pays verdoyant et sa côte bordée de plages. Sa capitale Montevideo s'articule autour de la Plaza Independencia, où se dressait autrefois une citadelle espagnole.

Prix : 14 eur. (Projection - repas - dessert - 2 boissons - café ou thé) - 4,50 eur. (Projection uniquement).

NL/ Uruguay is een Zuid-Amerikaans land dat bekend staat om zijn groene achterland en zijn kustlijn. De hoofdstad Montevideo is gecentreerd rond het Plaza Independencia, waar ooit een Spaanse citadel stond. Prijs: 14 eur. (Vertoning - maaltijd - dessert - 2 drankjes - koffie of thee) - 4,50 eur. (alleen vertoning).

Restaurant Vandebroeck (3<sup>e</sup> étage)

Rue Vandebroeck 58 - 02 515 60 62 - [creapass@ixelles.brussels](mailto:creapass@ixelles.brussels)

**SPORT**

## Stages sportifs extrascolaires

09/11 > 21/12 • Me

Stages sportifs et créatifs extrascolaires pour des enfants de 4 à 12 ans.

Centre sportif ixellois « Albert Demuyter »

Rue Volta 18 - 02 515 69 10 - [www.xlsports.be](http://www.xlsports.be)  
02 515 69 15 - [jonathan.thaels@ixelles.brussels](mailto:jonathan.thaels@ixelles.brussels)

**MUSIQUE**

## Jean-Paul Estiévenart International Quintet

10/11

Un groupe de musiciens de renommée internationale et un répertoire flambant neuf. La musique composée par Jean-Paul pour ce concert lui ressemble comme deux gouttes d'eau : elle est lyrique, puissante et unique.

NL/ Jean-Paul Estiévenart verrast ons met een dreamteam van internationaal gelauwerde musici en een gloednieuw repertoire. Lyrisch, krachtig en uniek.

Flagey - Studio 4

Place Sainte-Croix/Heilig-Kruisplein  
02 641 10 20 - [www.flagey.be](http://www.flagey.be)



Les ailes de l'espoir  
Vleugels van hoop  
Théâtre Mercelis : 13/11

## EXPOSITION

## Parle-moi Bruxelles

10/11 &gt; 27/11

Exposition multilingue consacrée aux expressions idiomatiques sur le corps humain. Participative et itinérante, l'exposition grandit au fur et à mesure qu'elle intègre les expressions partagées par le public. Organisé par le Medex Museum.

NL/ PARLE-MOI BRUXELLES is een meertalige tentoonstelling gewijd aan uitdrukkingen over het menselijk lichaam. Participerend en rondreizend, groeit en integreert de tentoonstelling de door het publiek gedeelde uitdrukkingen.

NL/Kult XL Ateliers & Expo  
Rue Wiertz 23  
medexmuseum@gmail.com

## ANIMATION SENIORS

## Club Scrabble Papote &amp; Babel

10/11 &gt; 22/12

Venez passer une après-midi divertissante !

NL/ Kom en geniet van een leuke middag!

Restaurant Vandebroeck (3<sup>e</sup> étage)  
Rue Vandebroeck 58 - 02 515 60 62  
creapass@ixelles.brussels

## ANIMATION SENIORS

## Club Patchwork

10/11 &gt; 22/12

Approfondissement de techniques déjà connues. N'oubliez pas d'apporter votre matériel.

NL/ Verdieping van reeds bekende technieken. Vergeet niet je naaimateriaal mee te nemen.

Restaurant Vandebroeck (3<sup>e</sup> étage)  
Rue Vandebroeck 58  
02 515 60 62 - creapass@ixelles.brussels

## ANIMATION

Balade des arbres remarquables à Ixelles/  
Opmerkelijke bomen van Elsene

11/11

Le service Tourisme d'Ixelles a choisi de mettre en valeur le patrimoine arboré de la commune et d'offrir aux citoyen-ne-s trois balades-découvertes des arbres remarquables.

NL/ Nieuwe geleide wandelingen om de opmerkelijke bomen van Elsene te (her) ontdekken. Wandeling in het Nederlands: 11 november van 14u tot 16u30 in Boondael. Inschrijving verplicht.

tourisme@ixelles.brussels  
toerisme@elsene.brussels

## MUSIQUE

## Fête de la solidarité d'Ixelles

11/11

Concert festif & engagé pour chanter ensemble en faveur des droits humains, au Nord comme au Sud ! 20h- Buena Vida Social Band - 21h- Joy Slam & Band. Prix : 11 eur. Au bénéfice de l'Opération 11.11.11.

Espace Lumen - Chaussée de Boondael 32  
02 250 12 60 - www.cncd.be/agenda

## SPECTACLE

## Que Famille

11/11 &amp; 12/11

Il était une fois, une famille. Atypique, drôle, touchante, et surtout, très très belge ! Histoire d'un Atohis, Noue, de sa marraine Kipic, de son oncle Francis, de la voisine curieuse, ...

Théâtre Le Fou Rire - Avenue des Grenadiers 48  
0483 59 92 29 - info@fourire.be - www.fourire.be

## SPECTACLE

## Sam et les zwartvogels

13/11

Une plongée dans la tête de Sam, confronté(e) à la maladie de sa maman, qui part lui chercher de nouvelles ailes. Mêlant collages, voix d'enfant, manipulations d'images et de corps, le spectacle nous parle de résilience, de tristesse mais aussi de joie, de courage et d'espoir.

NL/ Een duik in het hoofd van Sam, een kind, die geconfronteerd wordt met de ziekte van zijn/haar mama en voor haar nieuwe vleugels gaat zoeken. Door collages, kinderstemmen, lichaam- en beeldmanipulaties te mengen vertelt ons deze voorstelling over veerkracht, verdriet maar ook vreugde, moed en hoop.

Théâtre Mercelis  
Rue Mercelis 13/Mercelisstraat 13 - 02 515 64 63  
culture@ixelles.brussels - cultuur@elsene.brussels

Novembre  
November



**COURS**

**Formation en Boucherie  
Manœuvre  
boucher·ère**



**14/11>25/11**

En atelier de découpe, dans une boucherie de quartier, en usine, chez un grossiste, ou en tant qu'indépendant, le métier de manœuvre boucher·ère offre de nombreuses perspectives d'emploi. Les employeurs recherchent énormément pour ce métier, physique et exigeant, en pénurie.

Une formation de 6 mois pour devenir manœuvre boucher·ère, découpeur·euse-désosseur·euse.

**Mission locale d'Ixelles asbl**  
**Rue du Collège 30**  
**02 515 77 71 - 02 523 24 16**

**SPECTACLE**

**Les yeux noirs**



**15/11>25/11**

Céline Delbecq revient au Rideau avec un triptyque pour une actrice et un acteur. Une écriture puissante, organique et implacable, qui explore et questionne la reproduction de la violence, conjugale et intra familiale, dans une mise en scène subtile et sensible confiée à Jessica Gazon.

**Le Rideau**  
**Rue Goffart 9A - 02 737 16 00**  
**contact@lerideau.brussels**

**ANIMATION SENIORS**

**Orfeoart**

**Atelier rythme/  
Ritme workshop**



**16/11**

Atelier rythme avec Cheikhou Ba. Café/thé seront servis.

**NL/ Ritme workshop met Cheikhou Ba.**  
Er wordt koffie/thee geserveerd.

**Restaurant Vandebroeck (3<sup>e</sup> étage)**  
**Rue Vandebroeck 58 - 02 515 60 62**  
**creapass@ixelles.brussels**

**MUSIQUE**

**Marni Jazz**

**Blue Mockingbirds**

**16/11**

Les Blue Mockingbirds sont 6 musiciens de jazz bruxellois qui portent un amour inconditionnel pour le jazz des années 20 et la musique de Duke Ellington. A la Nouvelle-Orléans, ils rencontrent la chanteuse anglaise Leonie Evans et font vivre depuis cette alchimie dans un projet destiné autant à l'écoute qu'à la danse.

**NL/ De Blue Mockingbirds zijn 6 Brusselse jazzmuzikanten met een onvoorwaardelijke liefde voor de jazz van de jaren '20 én voor de muziek van Duke Ellington.**

**Théâtre Marni - Bar**  
**Rue de Vergnies(straat) 25**  
**www.theatremarni.com**



**SPECTACLE**

**Création Frédéric Lubansu  
Du Blanc au Noir**

**17/11>28/11**

Frédéric Lubansu fait tomber le(s) masque(s) ! Tout public dès 14 ans. « Le métis embarrasse parce qu'il n'est ni blanc ni noir, ou ni jaune ni arabe, ou ni noir ni jaune. Mais il rassure parce qu'il n'est rien de tout cela complètement » Maudits métis.

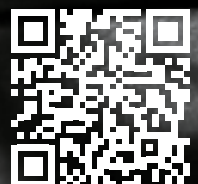
**Théâtre Marni - Bar**  
**Rue de Vergnies(straat) 25**  
**www.theatremarni.com**

**L'AGENDA COMPLET  
SUR LE SITE  
[WWW.IXELLES.BE](http://WWW.IXELLES.BE)  
DE VOLLEDIGE AGENDA  
OP [WWW.ELSENE.BE](http://WWW.ELSENE.BE)**



**Académie de Guitare  
Désirée Duyck**

Inscriptions toute l'année  
[www.academieguitareduyck.be](http://www.academieguitareduyck.be)  
**0495.51.61.93**





Swing, c'est party !  
All that jazz!

River Jazz Festival : 24/11 &gt; 10/12

Novembre  
November**EXPOSITION**

Exposition-vente

**Hugues Labiano - 30 ans de BD****17/11 > 03/12**

En 30 ans, le dessinateur Hugues Labiano a multiplié les succès critiques et publics. La galerie proposera des planches originales de bandes dessinées publiées dans les séries suivantes : Le lion de Judah, L'étoile du désert, Black Op, Dixie Road, Matador.

**La galerie de la Bande Dessinée****Chaussée de Wavre 237 - 0485 98 56 18****frederic@lagaleriebd.com - www.lagaleriebd.com****SPECTACLE****Faites-moi la cour****18/11 > 27/11**

Au château, tout sépare la Princesse Sarah et sa servante Dominique depuis leur plus jeune âge. Mais elles ont une chose en commun : elles chantent la recherche de l'amour, l'attente de l'être aimé ponctuée d'espoirs, de pleurs, d'émotions, de doutes et de fous rires. Une comédie musicale pleine d'entrain.

**Théâtre de la Flûte Enchantée - 02 660 79 50****Rue du Printemps 18 - <http://lafluteenchantee.be>****la.flute.enchantee@skynet.be****SPECTACLE****Azad****19/11**

Ce solo explore les complexités de la féminité dans un monde qui n'en comprend pas tous les enjeux.

**Théâtre Marni - Salle - Rue de Vergnies 25****[www.theatremarni.com](http://www.theatremarni.com)****MUSIQUE****Lisette Lombé & Cloé du Trèfle****Brûler - danser ?****19/11**

C'est la rencontre du slam et de la musique électronique, une rencontre née du confinement.

NL/ Het duo Lisette Lombé en Cloé du Trèfle is de ontmoeting tussen slam en elektronische muziek, een ontmoeting geboren gedurende de lockdown.

**Chapelle de Boondael****Square du Vieux Tilleul 10/Oude-Lindesquare 10****02 515 64 63 - [culture@ixelles.brussels](mailto:culture@ixelles.brussels)****SPECTACLE****Freddy Tougaux****Hein !****19/11**

C'est du Freddy en toute liberté qui lâche les brides du cheval fougueux de son enthousiasme. C'est pas un spectacle à voir, c'est un spectacle à vivre !

**Théâtre Le Fou Rire - Avenue des Grenadiers 48****[info@fourire.be](mailto:info@fourire.be) - [www.fourire.be](http://www.fourire.be)****ANIMATION****En Avant !****Fête des droits de l'enfant & des jeunes****20/11**

La fête des droits de l'enfant et des jeunes rassemblera les enfants et les jeunes de 0 à 18 ans pour des animations et des spectacles variés et de qualité autour des droits de l'enfant.

**Paquebot Flagey - Place Sainte-Croix****<https://enavant.cfwb.be/>**

MUSIQUE

## River Jazz Festival

24/11 > 10/12

Une déferlante musicale à partager en toute convivialité, c'est le River Jazz Festival qui relie 3 scènes bruxelloises par 14 concerts et 1 expo, au Marni, à la Jazz Station et au Senghor. Artistes bruxellois, belges et européens se croiseront au cours d'une quinzaine réjouissante, relevée par une nouveauté : la swing party !

**Théâtre Marni - Salle - Rue de Vergnies 25**  
**02 639 09 82 - [www.riverjazz.be](http://www.riverjazz.be) - [www.theatremarni.com](http://www.theatremarni.com)**



MUSIQUE

## Mixology

24/11

Le célèbre saxophoniste/compositeur belge a réuni la plupart des partenaires de duos de son enregistrement studio «Duology». Des individus exceptionnels, des combinaisons inhabituelles d'instrumentations, de styles et de fortes personnalités, pour un objectif commun : jouer une fantastique musique ensemble.

EXPOSITION

## Jazzpresso Ristretto IX

24/11 > 20/01

Herb Cells manipule café et encre de Chine sur papier au lieu de la peinture dans une technique similaire à l'aquarelle. Dans ces caricatures caféinées, il visualise les impressions que le jazz évoque en lui. La question à l'ordre du jour est celle de la place de la musicienne (jazz) toujours en minorité sous les spots lights.



EXPOSITION

## Spontaneous - Amateur Photography 1860-1930

24/11 > 19/03

Sélection de tintotypes, cyanotypes et albumines qui témoignent de la photographie amateur, intentionnelle ou accidentelle.

NL/ Het kleine museum voor amateurfotografie.  
« Spontaneous-Amateur Photography 1860-1930 » is een selectie van tintotypes, cyanotypes en albuminedrukken.

**Tiny Gallery - Rue de la Cuve 26**  
**Kuipstraat 26 - 0475 27 95 56**  
**[olivier@tinygallery.brussels](mailto:olivier@tinygallery.brussels)**  
**<https://tinygallery.photo>**

MUSIQUE

## Concert Bel Canto avec Cécile Lastchenko

25/11

Extraits d'opéras de Mozart, Rossini, Bizet, Gounod, Verdi, Ravel, Bernstein. Prix d'entrée : 18 eur/adulte – 12 eur pour les moins de 18 ans.

**D'leteren Gallery**  
**Rue du Mail 50 - 02 772 34 26**  
**[patriciaraes@scarlet.be](mailto:patriciaraes@scarlet.be)**

MUSIQUE

## Vox Luminis & L'Achéron

26/11

Ce nouveau concert de Vox Luminis, avec l'ensemble baroque français L'Achéron, est une rencontre entre le monde des vivants et celui des morts. Sous la direction de Lionel Meunier, les musiciens interprètent des œuvres d'Heinrich Schütz et Giovanni Legrenzi, autour de la mort et de l'au-delà.

NL/ De werelden van de levenden en de doden ontmoeten elkaar in dit nieuwe concert van Vox Luminis, in samenwerking met het Franse barokensemble L'Achéron.

**Flagey - Studio 4**  
**Place Sainte-Croix - 02 641 10 20**  
**[www.flagey.be](http://www.flagey.be)**



File sur scène !  
Ga he podium op!  
Théâtre Marni : 07/12

Novembre - Décembre  
November-December

## SPECTACLE

## Koulounisation

29/11 &gt; 09/12

Comment dit-on colonisation en arabe ? Salim Djaferi mène l'enquête, charge et décharge les mots du colonialisme au fur et à mesure qu'il compose avec d'autres récits, d'autres mots, les siens.

**Le Rideau**  
Rue Goffart 9A  
02 737 16 00 - [contact@lerideau.brussels](mailto:contact@lerideau.brussels)



## ANIMATION SENIORS

Orfeoart

Atelier de poterie  
organique/  
biologische pottenbakkerij

30/11

Atelier d'art plastique (avec Laure Misson) mélangeant plusieurs techniques picturales de modelage, où grands-parents et petits-enfants, pourront créer ensemble leurs œuvres, autour d'une thématique de saison.

N'oubliez pas de préciser si vous venez avec vos petits-enfants. Café/thé et goûter seront servis.

**NL/** Workshop plastische kunst met Laure Misson waarin verschillende picturale boetseertechnieken worden gemengd. Iedereen welkom.

Vergeet niet te vermelden als je met je kleinkinderen komt. Koffie/thee en snacks worden geserveerd.

**Restaurant Vandenbroeck (3<sup>e</sup> étage)**  
Rue Vandenbroeck 58 - 02 515 60 62  
[creapass@ixelles.brussels](mailto:creapass@ixelles.brussels)



## SPECTACLE

## Oui

30/11 &gt; 11/12

Deux condamnés à mort, un juif et une S.A., dans un camp allemand en 1944, vivent leur dernière nuit. Il s'agit ici de montrer une cohabitation éphémère entre un ancien S.A. et un Juif, à qui on leur demande de tuer l'autre afin d'avoir la vie sauve.

**Théâtre de la Flûte Enchantée**  
Rue du Printemps 18 - 02 660 79 50  
[la.flute.enchantee@skynet.be](mailto:la.flute.enchantee@skynet.be)  
<http://lafluteenchantee.be>

## MUSIQUE

River Jazz

## Trio Grande

02/12



Le plus petit big band du monde fête 30 ans de complicité musicale en 2022 et s'offre pour leur anniversaire un sixième album. On qualifie sa musique de libertaire, joyeuse et communicative, de jazz impertinent.

**Théâtre Marni - Salle**  
Rue de Vergnies 25 - 02 639 09 82  
[www.theatremarni.com](http://www.theatremarni.com)



## MUSIQUE

River Jazz

## Eliott Knuets 5tet

## «Introducing»

30/11

Attention, jeune prodige ! Ce guitariste de moins de 20 ans a commencé à jouer dès l'âge de 6 ans. Plongé d'abord dans l'univers musical du rock, il s'est très vite passionné pour le jazz. Une jam avec Wynton Marsalis le propulse sur a scène professionnelle. Il sort son 1<sup>er</sup> album en 2021 et poursuit une carrière qui se profile longue et riche.

**NL/** De 18-jarige Belgische gitarist begon op 6-jarige leeftijd gitaar te spelen en ontwikkelde een passie voor jazz.

**Théâtre Marni - Salle**  
Rue de Vergnies(straat) 25 - 02 639 09 82



L'AGENDA COMPLET SUR LE SITE [WWW.IXELLES.BE](http://WWW.IXELLES.BE)  
DE VOLLEDIGE AGENDA OP [WWW.ELSENE.BE](http://WWW.ELSENE.BE)





**EXPOSITION**

## Musée comme chez soi/ Museum aan huis

04/12

10 voisins-e-s du Musée d'Ixelles présenteront dans leur salon une œuvre d'art des collections. Parcours accessible au public, de 13 à 18h.  
Point d'info : Place Flagey - distribution du plan du parcours.

NL/ Tien burens van het Museum van Elsene laten je in hun huis kennismaken met een werk dat ze uit de museumcollectie hebben gekozen. Gratis parcours van 13 tot 18 uur, verdeling van de routekaart op het Flageyplein.

**Musée d'Ixelles**  
**Jean Van Volsem (straat) 71**  
**02 515 64 21 - [musee@ixelles.brussels](mailto:musee@ixelles.brussels)**  
**[www.museedixelles.be](http://www.museedixelles.be) - 0498 58 82 77**

**ANIMATION SENIORS**

## Atelier créatif déco de Noël/Workshop creatieve kerstversiering

06/12

Venez participer à la décoration de tables pour notre repas de Noël. Thème de la déco : L'hiver. Prix : 8 eur.  
(Matériel-goûter et café/thé compris).

NL/ Neem deel aan de decoratie van de tafels voor onze kerstmaaltijd. Thema: Winter. Prijs: 8 eur. (Materialen, snacks en koffie/thee inbegrepen).

**Restaurant Vandenbroeck (3<sup>e</sup> étage)**  
**Rue Vandenbroeck 58 - 02 515 60 62**  
**[creapass@ixelles.brussels](mailto:creapass@ixelles.brussels)**

**SPECTACLE**

## Attitude

06/12 > 07/06

Comment survivre quand on est injustement accusé de terrorisme ?  
Comment faire son métier quand on est un humoriste recherché par Interpol ?  
« Attitude » est le spectacle de Talip qui a, malgré lui, trouvé les réponses à ces questions en traversant les dites épreuves.

**Théâtre de la Flûte Enchantée**  
**Rue du Printemps 18 - 02 660 79 50**  
**[la.flute.enchantee@skynet.be](mailto:la.flute.enchantee@skynet.be)**  
**<http://lafluteenchantee.be>**

**ANIMATION**

## Impro kids (6-12 ans)

07/12

Et si les enfants avaient leur mot à dire et apportaient le jour du spectacle un dessin préparé spécialement pour l'occasion ? Un voyage touchant, drôle, interactif, poétique, visuel et musical.

**Théâtre Marni - Bar**  
**Rue de Vergnies 25**  
**02 639 09 82 - [www.theatremarni.com](http://www.theatremarni.com)**

**MUSIQUE**

River Jazz

## Margaux Vranken «Songbook»

08/12

«Songbook» est un ensemble d'états d'âme, d'émotions et de surprises musicales tout en finesse et en sophistication. Un nouvel album de la pianiste et compositrice belge Margaux Vranken qui s'est entourée d'artistes internationaux dont elle admire le travail.

**Théâtre Marni - Salle**  
**Rue de Vergnies 25**  
**02 639 09 82 - [www.riverjazz.be](http://www.riverjazz.be)**



**MUSIQUE**

## Jean-Claude Vanden Eynden & Stéphanie Huang

09/12

Concert au cœur de la D'Ieteren Gallery qui abrite près de 100 voitures de collection.

Programme : Sonate de César Franck (entre autres).  
Prix d'entrée : 18 eur/adulte - 12 eur pour les moins de 18 ans.

**D'Ieteren Gallery - Rue du Mail 50**  
**02 772 34 26 - [patriciaraes@scarlet.be](mailto:patriciaraes@scarlet.be)**

**SPECTACLE**

## FBIA

## Match de championnat

09/12

Retrouvez les joueur:euse:s au travers des histoires les plus folles, emplies d'émotions et pleines d'absurdités.

NL/ De gekste verhalen, soms vol emoties en absurdeiteiten, zonder repetitie of plan.

**Théâtre Mercelis - Rue Mercelis 13**  
**Mercelisstraat 13 - 02 672 93 25**  
**[info@fbia.be](mailto:info@fbia.be) - <http://fbia.be>**

**SPECTACLE**

Richard Ruben

## Procrastine

09/12 & 10/12

Après une révolution, une pandémie et une guerre...Richard Ruben fait le point en se demandant ce qui pourrait nous arriver de pire ? La réponse : rien ! Pris dans une procrastination collective, Richard a décidé de se lâcher et de croquer la scène à pleines dents en se lançant dans un état des lieux de nos vies durant une heure !

**Théâtre Le Fou Rire**  
**Avenue des Grenadiers 48**  
**0483 59 92 29**  
**[info@fourire.be](mailto:info@fourire.be) - [www.fourire.be](http://www.fourire.be)**

**MUSIQUE**

River Jazz Night

## Tribute to Daniel Lockwood

10/12

S'il y a une date qu'il ne faut pas manquer au River Jazz, c'est bien celle-ci, tant la River Jazz Night se présente comme le fil rouge du festival. Pour le 3<sup>ème</sup> concert de cette soirée de clôture itinérante, Alexandre Cavaliere rend hommage à son mentor et celui de toute une génération de violonistes.

**Théâtre Marni - Salle**  
**Rue de Vergnies 25**  
**02 639 09 82 - [www.riverjazz.be](http://www.riverjazz.be)**





Un ciné-concert  
bien allumé  
Film, concert & chill  
Théâtre Mercelis : 11/12

## SPECTACLE

## Farfelu

11/12

Dans ce ciné-concert de haut niveau, le multi-instrumentiste Remi Decker donne vie aux films d'animations projetés d'une manière folle et extravagante.

NL/ In dit next level cineconcert brengt multi-instrumentalist Remi Decker de geprojecteerde animatiefilms op een knotsgekke en extravagante manier tot leven.

**Théâtre Mercelis - Rue Mercelis 13/Mercelisstraat 13**  
02 515 64 63 - culture@ixelles.brussels

## SPECTACLE

## Perfect Day

13/12&gt;23/12

Marie, 64 ans, est nez pour une grande marque de parfum. À quelques mois de prendre sa pension, sa boîte lui demande de réaliser un dernier parfum qui s'adresse aux femmes de son âge. En même temps, elle s'occupe de sa mère atteinte de la maladie d'Alzheimer.

**Le Rideau - Rue Goffart 9A**  
02 737 16 00 - contact@lerideau.brussels



## ANIMATION SENIORS

## Repas de Noël/Kerstmaaltijd

16/12

Venez passer un moment convivial autour d'un bon repas et d'une ambiance festive.

NL/ Een gezellig moment rond een goede maaltijd in een feestelijke sfeer!

**Restaurant Vandenbroeck (3<sup>e</sup> étage)**  
**Rue Vandenbroeck 58**  
02 515 60 62 - creapass@ixelles.brussels



## SPECTACLE

## Les Fugueuses

16/12&gt;08/01

Margot, âgée de 40 ans, décide de fuir le domicile familial le jour des 18 ans de sa fille, fatiguée de ne donner qu'aux autres sans jamais penser à elle. Au bord d'une nationale avec ses valises, elle va faire la rencontre de Claude, 80 ans, qui, elle aussi, a fugué, mais de sa maison de retraite des Glaieuls.

## SPECTACLE

Tim Doucet

## Il n'est jamais trop tard tôt

17/12

Tim Doucet est souvent présenté comme le plus jeune humoriste belge. Il sait que c'est faux puisque chaque jour naissent de jeunes humoristes potentiels. Après tout, tout n'est toujours qu'une question de temps.

**Théâtre Le Fou Rire**  
**Avenue des Grenadiers 48 - 0483 59 92 29**  
info@fourire.be - www.fourire.be

## ANIMATION

Organisé par le service Solidarité

Goûter partagé  
de fêtes de fin d'année

18/12 • 14:00&gt;18:00

Animation surprise – Goûter partagé (votre spécialité sucrée est la bienvenue) - GRATUIT

**Maison de quartier Malibrans**  
**Rue de la Digue 10 - 1050 Ixelles**  
Infos : 02 515 74 01/02 - 02 643 59 60  
maisondequartier@ixelles.brussels

## ANIMATION SENIORS

## Ciné-club - Filmclub

19/12

L'Aventure c'est l'aventure. Un groupe de gangsters décide de commettre ses méfaits à l'échelle mondiale et utilise les valeurs que sont la politique, la religion et le show-business.

Une satire du monde contemporain enlevée par une sacrée bande d'acteurs (Lino Ventura - J. Brel - Aldo Maccione...).

Prix : 4,50 eur. (Goûter - café/thé compris)

NL/ L'Aventure c'est l'aventure. Een groep gangsters besluit hun wandaden op wereldschaal te plegen en gebruikt de waarden van politiek, religie en showbusiness.

Een satire op de hedendaagse wereld door een geweldig stel acteurs (Lino Ventura - J. Brel - Aldo Maccione...). Prijs: 4,50 eur. (Snack - koffie/thee inbegrepen)

**Petit Théâtre Mercelis et Salle polyvalente**  
**Rue Mercelis 13 - 02 515 60 62**  
creapass@ixelles.brussels



**Théâtre**  
**de la Flûte Enchantée**  
**Rue du Printemps 18**  
02 660 79 50  
la.flute.enchantee@skynet.be  
http://lafluteenchantee.be

Décembre  
December

SPECTACLE

## One Wouhouman Show

20/12 & 21/12

Pétillante, Alexandra nous livre un portrait de la femme moderne qui n'a pas sa langue en poche. Des personnages bien chargés et aussi beaucoup d'autodérision.

**Théâtre de la Flûte Enchantée - Rue du Printemps 18**  
**02 660 79 50 - [la.flute.enchantee@skynet.be](mailto:la.flute.enchantee@skynet.be)**  
<http://lafluteenchantee.be>

SPECTACLE

## La petite fille aux tissus

27/12 > 29/12



La vie de la petite fille aux tissus pourrait sembler banale, elle est extraordinaire. Le spectacle aborde de grands leitmotifs de l'enfance - le groupe, l'imaginaire, l'amitié - en célébrant la sensibilité et le droit fondamental qu'à chacun de décider qui il veut être. Dès 7 ans - 6 eur.

**La Maison qui chante - Rue du Viaduc 122 - 0492 86 68 98**  
[infos@lamaisonquichante.be](mailto:infos@lamaisonquichante.be)



SPECTACLE

## Festival Noël au théâtre • 26/12 > 30/12

C'est l'occasion de découvrir en famille plus d'une vingtaine de spectacles jeune public, accessibles à tous de 0 à 100 ans ! Une cinquantaine de représentations qui se dérouleront dans neuf lieux partenaires dont le Rideau.

**Le Rideau - Rue Goffart 9A - 02 737 16 00**  
[contact@lerideau.brussels](mailto:contact@lerideau.brussels) - <https://lerideau.brussels/>

## Des choses à dire ! • 26/12

Entrez ! M. Meziano nous accueille dans sa boutique. Vous saurez pourquoi les stylos coulent dans vos poches et vous ne regarderez plus jamais une chaise de la même façon.

**Théâtre Mercelis - Rue Mercelis 13 - [www.noelautheatre.be](http://www.noelautheatre.be)**

## Territoire sonore • 27/12 & 28/12

Installés dans un paysage de laine, feutre et coton, les spectateurs sont bercés au centre d'un univers sonore. Aux abords de ce territoire, une danseuse et une violoncelliste apparaissent...

**Théâtre Mercelis - Rue Mercelis 13 - [www.noelautheatre.be](http://www.noelautheatre.be)**



MARN  
THÉÂTRE

5 > 10 ans

*Alain Eloy conte, jeu • Sonia Jacquelin chant, jeu • Manuel Hermia bansuri, clarinette • Yacir Rami oud • Stephan Pougin percussions*  
*Michaël Delaunoy mise en scène • Laurent Kaye création lumières*

Goûter crêpes après le spectacle

28 DÉCEMBRE 2022 • 15:00

# AÏDA ET LE RÊVE DE DROMADAIRE

CONTE MUSICAL FAMILIAL DE MANUEL HERMIA

[THEATREMARNI.COM](http://THEATREMARNI.COM)





**80%**  
**DES HANDICAPS**  
**SONT INVISIBLES**

**80%**  
**VAN DE**  
**HANDICAPS ZIJN**  
**ONZICHTBAAR**



**JE N'AI PAS L'AIR HANDICAPÉE**

et pourtant mon handicap m'oblige à prendre  
10 médicaments par jour.

**IK ZIE ER NIET UIT ALS IEMAND MET EEN BEPERKING**

en toch moet ik 10 medicijnen per dag nemen.

Voir/Zie p. 4-5



Une campagne coconstruite avec le Conseil Consultatif  
sur les Questions de Handicap d'Ixelles

Een campagne in samenwerking met de Adviesraad  
voor Handicapaangelegenheden van Elsene



**Ixelles**  
**Elsene**