

16/01 > 29/02/08

Mensuel de la Commune d'Ixelles
Maandblad van de Gemeente Elsene

Elsene
info
Ixelles n°66



EGALITÉ DES CHANCES

p. 04-05



**GELIJKHEID
VAN KANSEN**

Dans un an, un centre sportif ouvert à tous!

Binnen een jaar, een sportcentrum open voor iedereen!

p. 06-07

Habitat et Rénovation - Primes Habitat

De l'eau chaude sans souci... Avec de l'énergie solaire gratuite et des aides financières en prime!

Monsieur Duvivier, un habitant de la rue Sans Souci, est enchanté de son installation solaire: "En février 2007, j'ai fait installer des panneaux solaires pour la production d'eau chaude sanitaire pour ma famille et mes trois locataires. Grâce à l'aide d'Habitat & Rénovation pour obtenir les primes, j'ai déjà reçu le versement de la prime énergie régionale s'élevant à 50% de mon investissement. Je n'attends plus que les 40% de réduction d'impôts pour investissement économiseur d'énergie (plafonné à 2.600 euros). Mon installation sera amortie d'ici 5 ans, soit avant la fin de la garantie de l'installation!". En plus, Monsieur Duvivier peut également compter sur les nouvelles primes communales relatives à l'environnement.

Pour plus d'informations, vous pouvez contacter les conseillers en rénovation de l'asbl Habitat & Rénovation, Jacques Torrione et Caroline Davreux.

Chaussée d'Ixelles, 288 (à deux pas de la Place Flagey)

02 649 77 46 - cr.hr@skynet.be

Permanences:

- Quartier Malibrans: le jeudi de 14.00 à 17.30 et sur rendez-vous.

Contacts: Florence Léonard et Caroline Davreux

- Tout Ixelles: le mardi de 10.00 à 13.00 et le jeudi de 14.00 à 17.30

et sur rendez-vous.

"Habitat et Rénovation" - Woonpremies

Warm water zonder zorgen... Met gratis zonne-energie en premies als financiële steun!

Meneer Duvivier, een bewoner van de Sans Soucistraat, is opgetogen over zijn zonnepanelen: "In februari 2007 heb ik zonnepanelen laten installeren voor de productie van warm sanitair water voor de familie en mijn drie huurders. Dankzij de hulp van Habitat & Rénovation bij het verkrijgen van de premies heb ik de storting van de gewestelijke energiepremie, die 50 % van mijn investering bedraagt, al ontvangen. Ik wacht enkel nog op de 40 % belastingvermindering voor energiebesparende investeringen (geplafonneerd op 2.600 euro). Mijn installatie zal afbetaald zijn binnen 5 jaar, ofwel voor het einde van de garantietermijn van de installatie!". Bovendien kan meneer Duvivier eveneens rekenen op de nieuwe gemeentepremies inzake leefmilieu.

Voor meer informatie kunt u contact opnemen met de renovatieraadsliden van de vzw "Habitat & Rénovation", Jacques Torrione en Caroline Davreux.

Elsensesteenweg 288 (op wandelafstand van het Flageyplein)

02 649 77 46 - cr.hr@skynet.be

Permanenties:

- Malibranswijk: donderdag van 14.00 tot 17.30 en op afspraak.

Contactpersonen: Florence Léonard en Caroline Davreux

- Heel Elsene: dinsdag van 10.00 tot 13.00 u en donderdag van 14.00 tot 17.30 u

en op afspraak.

Plaques de rue pour le Télévie

Il y a dix ans, son fils a été sauvé d'une leucémie. Pour contribuer à la recherche et soigner d'autres enfants, Yves Nootens a fondé l'asbl "Les œuvres policières d'Ixelles". Son but est de récolter de l'argent pour le Télévie. Le policier ixellois a trouvé une façon originale de faire recette: vendre sur le site d'enchères e-bay des plaques de rue devenues inutiles, cédées par la commune. Il les a nettoyées, listées, classées et dispose d'un stock de quelque 1.600 plaques en aluminium et 700 émaillées. Chacune vaut entre 10 et 17 euros. Infos au 0474 329 166.

Egalement pour aider le Télévie: spectacle musical "Le cœur du voyage", le 1^{er} mars à 15.00 et 20.00 au Théâtre Molière (voir XLAgenda p. 13).



Straatborden voor le Télévie

Tien jaar geleden werd zijn zoon gered van leukemie. Om aan het onderzoek bij te dragen en om andere kinderen te kunnen verzorgen heeft Yves

Nootens de vzw "Les Oeuvres policières d'Ixelles" opgericht. Het doel van de vzw bestaat in de inzameling van geld voor le Télévie. De Elsense politieagent heeft een originele manier gevonden om middelen in te zamelen: op de veilingssite eBay nutteloos geworden straatborden verkopen die de Gemeente heeft afgestaan. Hij heeft ze schoongemaakt, opgelijst en geklasseerd en beschikt over een stock van ongeveer 1.600 borden in aluminium en 700 in email. Elk bord is tussen 10 en 17 euro waard. Info op 0474 329 166.

Eveneens om le Télévie te steunen: muziekspektakel "Le cœur du voyage" op 1 maart om 15.00 en 20.00 u in het Theater Molière (zie XLAgenda p. 13).

Conseil consultatif des enfants

Les jeunes conseillers (élèves d'écoles ixelloises tous réseaux confondus) ont prêté serment le mardi 27 novembre dans la Salle du Conseil communal. Désormais, ils siègeront durant deux ans au lieu d'un, dès la 5^e primaire. Ceci afin de disposer de plus de temps pour développer leur projet politique.

Consultatieve Raad van de Kinderen

De jonge raadsliden (allen leerling van Elsense scholen, zonder onderscheid van netten) hebben de eed afgelegd op dinsdag 27 november in de Gemeentelijke Raadzaal. Vanaf nu zullen ze gedurende twee in plaats van een jaar zetelen, vanaf het 5^{de} leerjaar. Dat om over meer tijd te kunnen beschikken om hun politiek project te kunnen uitwerken.



SOMMAIRE BEKNOPT



Edito

EN BREF IN HET KORT	P.02
EDITO	P.03
EGALITÉ DES CHANCES GELIJKHEID VAN KANSEN	P.04-05
HALL DES SPORTS À L'ACJ SPORTHAL IN HET ACJ	P.06-07
EN BREF IN HET KORT	P.08
RUBRIQUES RUBRIEKEN	P.09
RESTAURATION DE SAINT-BONIFACE RESTAURATIE VAN SINT-BONIFACIUS	P.10-11
LIGUE BRILLE BRILLELIGA	P.12-13
IXELLES INSOLITE BUITENGEWOON ELSENE	P.14-15
2FACES 2FACES	P.16

Une publication de la Commune d'Ixelles,
Service de l'Information
Chaussée d'Ixelles 168, 02 650 05 80,
information@ixelles.be • wwwixelles.be
Een uitgave van de Gemeente Elsene,
Informatiedienst
Elsensesteenweg 168, 02 650 05 80,
informatie@elsene.be • www.elsene.be

Ont collaboré à ce numéro /
Werkten mee aan dit nummer:
G. Bonnet, Ph. Bovy, S. Boyals, N. Carlier, F. Cool,
D. Cugnon, M. Debacker, P. Hazaer, O. Kiebooms, M. Louis,
C. Maldague, S. Martin, V. Vandist
Rédaction / Redactie: Julie Dressou (Agenda),
Françoise Gauder (Rédactionnel),
A. Guillaume (Responsable du Service Information)
Mise en page / Vormgeving:
Infographie communale / Gemeentelijke Infografie:
Anne Gilbert
Illustrations / Illustraties: Anne Gilbert
Impression / Druk: Imprimerie communale /
Gemeentelijke Drukkerij
Editeur responsable / Verantw. uitgever:
Commune d'Ixelles / Gemeente Elsene
Chée d'Ixelles 168 Elsensesteenweg 1050 Ixelles / Elsene

Sous les masques, identité et tolérance

Non, la Belgique n'est pas uniquement réputée pour son chocolat, ses frites, ses "surréalistes", ses joueurs de tennis ou la complexité de ses institutions... Nous avons également nos Gilles, nos Pierrots, Arlequins, Blanc Moussis, Haguètes et autres Tchêts d'Nute, Longs-nés, Savadjes... immortels personnages de carnivals (Binche, Eupen, Alost...), de "Laetare" (Stavelot, Fosse) ou encore de Cwarmé (Malmedy). Générations après générations, ces traditions et rites festifs se perpétuent et renouvellent chez les citoyens un sentiment d'appartenance à la collectivité. En prenant part à de telles réjouissances folkloriques, en devenant le maillon d'une longue chaîne en construction permanente, qui n'a pas senti le vertige du temps?

Le folklore participe indéniablement à nous doter de racines. A notre époque, où l'on ne parle que de mondialisation et où la culture tend à s'unifier dans toutes les mégapoles du globe, ces foyers de tradition constituent autant de fleurs qu'il s'agit de cultiver avec soin.

Historiquement, l'intérêt pour le folklore (de l'anglais folk, peuple et lore, tradition) s'inscrit dans le contexte du nationalisme romantique qui se développe fin XVIII^e siècle. On utilise alors les traditions folkloriques des classes paysannes pour "cimenter" les grandes nations autour d'une culture populaire.

Paradoxalement, lorsque l'on parle de folklore aujourd'hui, on pense plutôt à l'échelle de la localité, de la région et ce, même si l'UNESCO centralise et répertorie aussi le patrimoine immatériel de l'humanité... Les nations sont supplantées par les confédérations d'états ou des regroupements d'intérêt économique, on change de continent en quelques heures, nous avons des ailes mais nous nous perdons sans racines. Cultivons nos différences et particularités comme autant de bijoux et enrichissons nous au contact de celles d'autrui quant l'heure est venue de tomber les masques (de carnaval!).

Onder de maskers, identiteit en verdraagzaamheid

Neen, België is niet alleen vermaard voor haar chocolade, haar friet, haar "surrealisten", haar tennisspelers of de ingewikkeldheid van haar instellingen... Wij hebben ook onze Gilles, onze Pierrots, Arlequins, Blanc Moussis, Haguètes en andere Tchêts d'Nute, Longs-nés, Savadjes... onsterfelijke figuren van de carnivals (Binche, Eupen, Aalst...), de "Laetare" (Stavelot, Fosse) of nog de Cwarmé (Malmedy). Generatie na generatie, worden deze tradities en feestelijke gebruiken levendig gehouden en vernieuwen ze bij de burger het gevoel deel uit te maken van de gemeenschap. Wie heeft nooit de roes van de tijd gevoeld door mee te doen aan dergelijke folkloristische vermakelijkheden, door een schakel te worden van een lange ketting die voortdurend opnieuw wordt opgebouwd?

De folklore draagt ontegenzeggelijk bij om ons te verrijken met de kennis van onze oorsprong. In onze tijd waar men slechts praat over mondialisering en waar wordt getracht om de cultuur te uniformeren in al de grote wereldsteden vertegenwoordigen deze bronnen van traditie zoveel bloemen die we verplicht zijn om met zorg in ere te houden.

Historisch komt de aandacht voor de folklore (van het Engels folk, volk en lore, traditie) uit de context van het romantische nationalisme dat zich ontwikkelde op het eind van de XVIII eeuw. Men gebruikte dan de folkloristische tradities van de boerenklasse om grote naties rond een populaire cultuur te verenigen.

Paradoxaal genoeg, wanneer men vandaag over folklore praat, denkt men op schaal van plaats en de regio, hoewel het UNESCO ook het immaterieel cultureel erfgoed centraliseert en inventariseert...

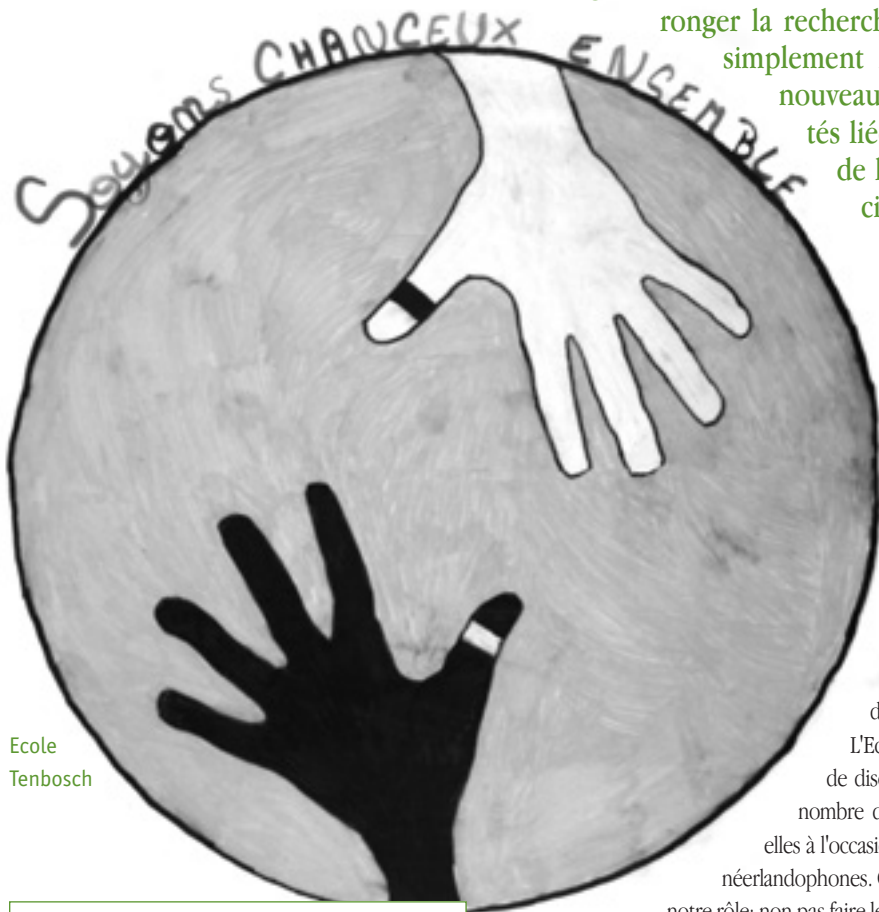
De naties zijn verdrongen door de statenbonden of verenigingen van economische belang, we veranderen van continent in enkele uren, we hebben vleugels maar we verliezen onszelf zonder onze wortels. Laat ons onze verschillen en eigenheden onderhouden zoals zoveel juwelen en laat ons ons verrijken bij het contact met anderen op het moment dat de maskers (van carnaval!) worden uitgedaan.

Willy DECOURTY

Député-Bourgmestre d'Ixelles / Volksvertegenwoordiger-Burgemeester

La chance sourit aux différences

L'égalité des chances? Un antidote à ce poison nommé discrimination, prêt à ronger la recherche d'un emploi, d'un logement, d'une activité ou simplement le respect auquel chacun a droit. A Ixelles, un nouveau service se concentre sur les remèdes aux inégalités liées aux différences. Pas de répression en vue, mais de l'information et de l'action, à destination des associations, du personnel communal et du public.



Ecole Tenbosch

Ixelles la multiculturelle... Une soixantaine de nationalités s'y côtoient. Hommes, femmes, d'origines, de santé, d'orientation sexuelle, d'âges différents. Réputée pour son ouverture d'esprit, la commune confirme par la création, le 15 octobre 2007 (année européenne de l'égalité des chances), d'un service de l'Egalité des chances.

Réseau avec les associations

Au sein du Collège des Bourgmestre et Echevins, Bea Diallo endosse la nouvelle compétence. Avec cœur et expérience. Depuis plusieurs années, il se bat contre la violence envers les femmes. Les droits de la femme sont d'ailleurs la priorité choisie pour 2008, histoire de ne pas se déformer en partant tous azimuts.

L'Echevin souhaite parallèlement accorder de l'attention à toutes les formes de discriminations. "La triste famille des inégalités est large. Il suffit de voir le nombre d'associations concernées. Nous avons rassemblé une vingtaine d'entre elles à l'occasion d'un appel à projets lancé par le Conseil des femmes francophones et néerlandophones. Cela nous donne l'occasion de rencontrer les partenaires, en insistant sur notre rôle: non pas faire le travail à leur place, mais recevoir leurs infos de terrain et leur donner un maximum de soutien". Les portes communales leur seront ouvertes régulièrement, avec en toile de fond l'idée de développer un réseau.

Relais dans l'administration

Service-charnière vis-à-vis de l'extérieur, l'Egalité des chances l'est aussi de l'intérieur. Avec l'Instruction publique, en guise de coup d'envoi en octobre dernier, le nouveau service a invité les écoles communales à participer à un concours régional (voir encadré). Une collecte de vêtements, jouets et petits électroménagers a été menée en novembre auprès du personnel communal et du CPAS. Godelieve Bonnet, coordinatrice du service de l'Egalité des Chances, explique: "Le but était, à l'occasion du 25 novembre, journée de lutte contre la violence envers les femmes, d'aider les femmes qui, parce qu'elles sont victimes de violence, quittent leur maison en urgence, avec un bagage limité." Quarante-quatre colis ont été récoltés et répartis entre le Centre d'hébergement Chèvrefeuille, le Centre de Prévention des violences conjugales et familiales et la Maison de la Jeunesse du CAPS d'Ixelles. "Sensibiliser était le second objectif de l'opération" poursuit la jeune femme. "Petit à petit, nous entendons diffuser des messages sur le pourquoi et le comment agir contre les discriminations. Mon rôle est de susciter et encourager la mise sur pied de projets favorisant l'égalité des chances, tout en étant le relais des actions existantes." Elle évoque notamment le programme d'alphabétisation du personnel communal peu qualifié, l'intégration d'enfants handicapés sur les plaines de la Jeunesse et le Conseil consultatif de la politique de la personne handicapée.

Orientation du public

On l'aura compris, le travail du service n'est pas basé sur l'esbroufe mais sur le fond. Il commence par un état des lieux et beaucoup de formations. Traiter de l'égalité des chances est délicat. Il s'agit d'être très "pro" pour accueillir le public. Pour le moment, le service ne dispose pas de permanence. Pour l'aspect juridique et les questions pointues, il est conseillé de s'adresser au Centre pour l'égalité des chances et la lutte contre le racisme. Pour s'orienter dans l'offre associative, s'informer, proposer une aide, Godelieve Bonnet est d'ores et déjà disponible par téléphone, courrier ou sur rendez-vous si besoin.

L'égalité en concours

Lors des "Dix jours pour l'égalité des chances du 20 au 30 octobre 2007", quatre écoles ixelloises (L'Ecole des Etangs, Ecole Tenbosch, l'Institut René Cartigny - IRC - et l'Ecole Professionnelle Edmond Peeters - EPEP -) ont participé à un concours de slogans et logos organisé par la Région de Bruxelles-Capitale. Trois écoles ont remporté des prix.

IRC: 1^{er} prix écoles secondaires (1^{er} et 2^e années)
EPEP: 3^e prix écoles secondaires (1^{er} et 2^e années)
Ecole Tenbosch: 3^e prix écoles primaires (5^e et 6^e années)

Références

Coordination du service de l'Egalité des Chances

Godelieve Bonnet, 02 515 69 09

godelieve.bonnet@ixelles.be

Echevin de l'Egalité des Chances

Bea Diallo, 02 515 64 68, bea.diallo@ixelles.be

Chaussée d'Ixelles 168

Centre pour l'égalité des chances et la lutte contre le racisme

Rue Royale 138 à 1000 Bruxelles

02 212 30 00 ou numéro vert 0800 12 800

www.diversite.be

Het geluk lacht naar verschillen

Gelijke kansen? Een tegengif tegen het venijn dat men discriminatie noemt en dat klaar staat om te vreten aan de zoektocht naar een baan, een woning een activiteit of simpelweg aan het respect waarop ieder recht heeft. In Elsene legt een nieuwe dienst zich toe op de remedies voor de ongelijkheden die aan verschillen verbonden zijn. Niet met het oog op bestraffing, maar op informatie en actie, gericht tot verenigingen, tot het gemeentepersoneel en tot het publiek.

Multicultureel Elsene... Een zestigtal nationaliteiten leven er samen. Mannen, vrouwen, met een verschillende afkomst, gezondheid, seksuele geaardheid of leeftijd. De Gemeente staat bekend voor haar openheid van geest, wat ze bevestigt door op 15 oktober 2007 (het Europees jaar van gelijke kansen voor iedereen) een dienst Gelijke Kansen op te richten.

Verenigingennetwerk

Bea Diallo neemt binnen het College van Burgemeester en Schepenen de nieuwe bevoegdheid op zich. Met hart en ziel, en met ervaring. Sinds verschillende jaren bindt hij de strijd aan met het geweld tegen vrouwen. De rechten van de vrouw vormen bovendien de voor 2008 vastgestelde prioriteit, kwestie van niet door versnippering aan slagkracht in te boeten. De schepenen wenst tegelijk aandacht te besteden aan alle vormen van discriminatie. "De droevige familie van ongelijkheden is groot. Het volstaat om het aantal betrokken verenigingen te zien. We hebben een twintigtal van hen bijeengebracht naar aanleiding van een oproep tot projecten gedaan door de Franstalige en Nederlandstalige Vrouwenraad. Dat biedt ons de mogelijkheid om partners te ontmoeten en daarbij onze rol te benadrukken: niet het werk in hun plaats doen, maar hun informatie van op het veld verzamelen en hun maximale hulp bieden". De poorten van de Gemeente zullen regelmatig voor hen worden opengesteld, met in het achterhoofd het idee om een netwerk tot stand te brengen.

Ecole Professionnelle Edmond Peeters (EPEP)



Administratieve tussenpersoon

Gelijke Kansen is de scharnierdienst ten aanzien van de buitenwereld, maar is dat ook naar binnen toe. Samen met Openbaar Onderwijs heeft de dienst, bij wijze van startschot in de vorige maand oktober, de gemeentescholen uitgenodigd om deel te nemen aan een gewestelijke wedstrijd (zie kader). In november werd er een kleding-, speelgoed- en electro-ménagerinzameling gehouden bij het personeel van de Gemeente en van het OCMW. Godelieve Bonnet, coördinatrice van de dienst Gelijke Kansen, licht toe: "Het was de bedoeling om, ter gelegenheid van de dag voor uitbanning van geweld tegen vrouwen op 25 november, de vrouwen te helpen die in allerijl en met beperkte bagage hun huis ontvluchten, omdat ze worden geslagen. Er werd 84 pakken van kleding ingezameld en verdeeld tussen het opvangcentrum "Chèvrefeuille", "le Centre de Prévention des violences conjugales et familiales" en het Jeugdhuis van het OCMW van Elsene. "Bewustmaking was de tweede doelstelling van de actie" vervolgt de jonge vrouw. "We willen beetje bij beetje boodschappen verspreiden over het waarom van discriminatie en over hoe er tegen te reageren. Mijn rol is het opstarten bevorderen van ontwerpen voor de gelijkheid van kansen, maar de tussenpersoon blijvend voor de bestaande acties. Ze vermeldt in het bijzonder het programma ter alfabetisering van het laag geschoold gemeentepersoneel en de integratie van gehandicapte kinderen op de speelterreinen van de Jeugd en de Consultatieve Raad van de minder-valide persoon.

Institut René Cartiny (IRC)



Oriëntatie van het publiek

Het weze duidelijk, het werk van de dienst steunt niet op oeverloos gezwets, maar op inhoud. Het begint met het opmaken van een stand van zaken en met veel opleidingen. Spreken over gelijke kansen is iets delicaats. Het komt erop aan om erg "pro" te zijn bij het onthaal van het publiek. Op dit moment beschikt de dienst niet over een permanentie. Voor het juridische aspect en de specifieke vragen is het raadzaam om zich te wenden tot het Centrum voor gelijkheid van kansen en voor racismebestrijding. Om het publiek zijn weg te laten vinden in het verenigingsaanbod, zich te informeren en om hulp te bieden is Godelieve Bonnet vanaf nu beschikbaar via telefoon, post of indien nodig op afspraak.

Wedstrijd over gelijkheid

Tijdens de "Tien dagen voor gelijke kansen van 20 tot 30 oktober 2007" hebben vier Elsense scholen (De Ecole des Etangs, de Ecole Tenbosch, het Instituut René Cartigny - IRC - en de Beroepsschool Edmond Peeters - EPEP) deelgenomen aan een slogan- en logowedstrijd georganiseerd door Brussels Hoofdstedelijk Gewest. Drie scholen hebben prijzen in de wacht gesleept.

IRC: 1^{ste} prijs middelbare scholen (1^{ste} en 2^{de} jaar)
EPEP: 3^{de} prijs middelbare scholen (1^{ste} en 2^{de} jaar)
Ecole Tenbosch: 3^{de} prijs lagere scholen (5^{de} en 6^{de} jaar)

Referenties

Coördinatie van de dienst Gelijke Kansen

Godelieve Bonnet, 02 515 69 09

godelieve.bonnet@ixelles.be

Schepenen van Gelijke Kansen

Bea Diallo, 02 515 64 68, bea.diallo@ixelles.be

Elsensesteenweg 168

Centrum voor gelijkheid van kansen en voor racismebestrijding

Koningsstraat 138 te 1000 Brussel

02 212 30 00 of groen nummer 0800 12 800

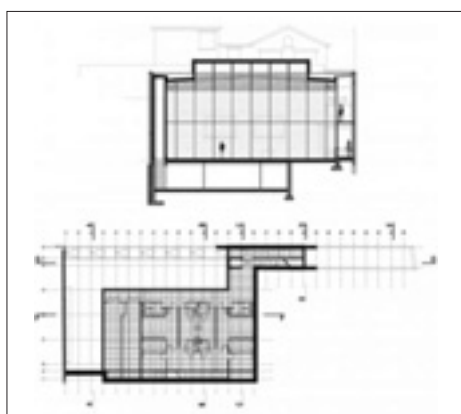
www.diversiteit.be

Futur centre sportif

ouvert à tous

La Commune construit un nouveau hall des sports à l'Athénée Charles Janssens. L'ouverture en est prévue dans un an environ. Les élèves l'utiliseront pendant la journée; le public, le soir et le week-end.

Les étudiants de l'ACJ l'attendaient depuis longtemps. Les habitants du quartier en sont tout réjouis. Les autres auront la bonne surprise de le voir éclore au printemps 2009 près du tournant de la chaussée de Wavre. Le futur centre sportif du haut de la ville, dessiné par le bureau d'architecture R2D2, vient à point nommé compléter la demande sportive de proximité. Le chantier, supervisé par le service communal d'Architecture, commencera en mars.



R2D2



Références

Service des Sports:

02 515 69 13 (ou 22 ou 12), stade.ixelles@brutele.be

Premier Echevin, en charge des Sports:

Dominique Dufourny, 02 515 61 23, 0475 35 62 12
dominique.dufourny@mr.be

Service de l'Instruction publique:

02 515 65 17, instruction.publique@ixelles.be

Echevin de l'Instruction publique:

Marinette De Cloedt, 02 515 61 08
marinettecloedt@hotmail.com

Service de l'Architecture: 02 515 63 40

Echevin des Travaux publics:

Pierre Lardot, 02 515 61 16, p.lardot@brutele.be

En pleine zone urbaine

A l'heure actuelle, les jeunes de l'école doivent se déplacer jusqu'au stade communal de la rue Volta ou dans d'autres infrastructures sportives pour leurs cours de gym. Ils auront désormais à leur entière disposition une salle polyvalente de 1.200 m², comprenant des terrains de badminton, de volley, de basket et de mini-foot.

Tout un chacun pourra s'y rendre en soirée et les week-ends. Gérée conjointement par les services communaux de l'Instruction publique et des Sports, la salle sera ouverte à différents clubs sportifs, qui eux aussi étaient impatients de trouver chaussure (de sport) à leur pied dans cette zone urbaine centrale.

Ecologie et modernité

Le futur hall des sports devrait être tout beau et tout confort. Vestiaires et salle seront accessibles aux personnes handicapées. Le projet est en outre parfaitement respectueux de l'environnement (ossature en bois, isolation spécifique...). Il participe d'ailleurs à un appel à projets de l'IBGE sur les économies d'énergie, dont il a déjà franchi la première étape de sélection.

Le travail scolaire ne devrait pas être (trop) perturbé durant les travaux. Le hall se construit à l'emplacement d'une cour de récréation peu utilisée. Une entrée permettra aux élèves d'y accéder de l'intérieur de l'Athénée. Le public entrera quant à lui par le numéro 152 de la chaussée de Wavre. A cet endroit se trouve un magnifique porche ancien, conservé à la demande du service de l'Urbanisme. Pour rester en parfait état, il sera démonté durant les travaux et remplacé par la suite. Résultat: un vrai centre sportif de ville en perspective, celant sous son allure patrimoniale un cœur ultramoderne.

Entrée chaussée de Wavre n°152



Toekomstig sportcentrum toegankelijk voor iedereen

De Gemeente is bezig met de bouw van een nieuwe sporthal in het Atheneum Charles Janssens. De opening is voorzien binnen ongeveer een jaar. De leerlingen zullen er overdag gebruik van maken, het publiek 's avonds en in het weekend.

De leerlingen van het ACJ wachten er al lang op. De wijkbewoners zijn er helemaal verheugd over. De anderen zullen aangenaam verrast zijn als ze de sporthal zien oprijzen in de lente van 2009, vlakbij de bocht van de Waversesteenweg. Het toekomstige sportcentrum van de bovenstad, dat ontworpen is door het architectenbureau R2D2, komt als geroepen om de vraag van de buurt naar sport in te vullen. De bouwwerken, die onder de overkoepelende leiding van de gemeentedienst Architectuur zullen staan, zullen aanvangen in maart.

In vol stedelijk gebied

Momenteel moeten de scholieren zich voor hun turnlessen verplaatsen naar het gemeentestadion in de Voltastraat of naar andere sportinfrastructuren. Ze zullen voortaan een polyvalente zaal van 1.200 m² volledig te hunner beschikking hebben, met badminton-, volleybal-, tennis- en minivoetbalterreinen. Iedereen zal er 's avonds en in het weekend naartoe

kunnen gaan. De zaal, die gezamenlijk door de gemeentediensten Openbaar Onderwijs en Sport zal worden beheerd, zal toegankelijk zijn voor verschillende sportclubs, die eveneens ongeduldig zijn om in dit stedelijke gebied een (sportieve) voet aan de grond te krijgen.

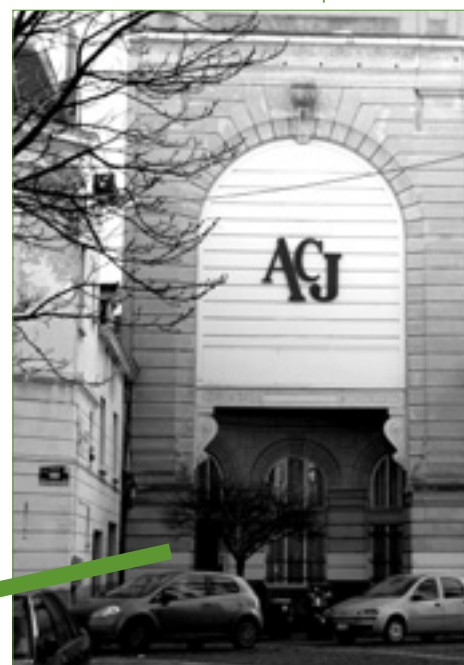
Ecologie en moderniteit

De toekomstige sporthal zou een en al schoonheid en comfort moeten zijn. De kleedkamers en de zaal zullen toegankelijk zijn voor gehandicapte personen. Het ontwerp houdt bovendien perfect rekening met het milieu (houtskelet, bijzondere isolatie...). Het neemt overigens deel aan een oproep door het BIM tot projecten over energiebesparing, waarvan het reeds de eerste selectiefase heeft doorgemaakt.

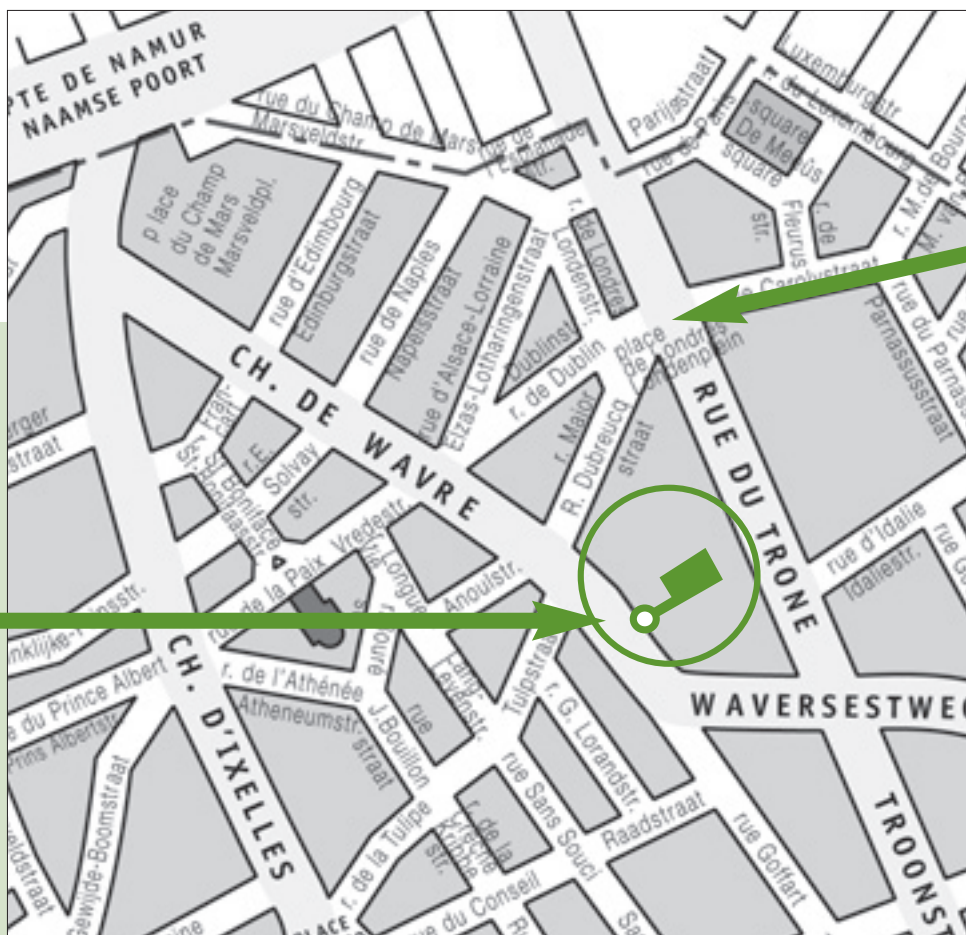
Het schoolwerk zou niet (te) erg mogen worden verstoord tijdens de werkzaamheden. De hal wordt gebouwd op de plaats van een weinig gebruikte speel-

plaats. Voor de leerlingen is er binnen in het Atheneum een toegang. Het publiek zal op zijn beurt binnengaan via huisnummer 152 van de Waversesteenweg. Op die plaats bevindt zich een prachtig oud portaal, dat werd bewaard op verzoek van de dienst Stedenbouw. Om het in perfecte staat te bewaren zal het uit elkaar worden gehaald tijdens de werkzaamheden en nadien worden teruggeplaatst. Resultaat: het vooruitzicht van een echt stedelijk sportcentrum, dat onder zijn patriomoniale voorkomen een ultramodern hart omvat.

Entrée place de Londres



© Georges Striers



Referenties

Dienst Sport:

02 515 69 13 (of 22 of 12), stade.ixelles@brutele.be

Eerste Schepen, belast met Sport:

Dominique Dufourmy, 02 515 61 23, 0475 35 62 12
dominique.dufourmy@mr.be

Dienst Openbaar Onderwijs:

02 515 65 17, instruction.publique@ixelles.be

Schepen van Openbaar Onderwijs:

Marinette De Cloedt, 02 515 61 08
marinettecloedt@hotmail.com

Dienst Architectuur: 02 515 63 40

Schepen van Openbare Werken:

Pierre Lardot, 02 515 61 16, p.lardot@brutele.be

Babyll'âges pour bébés, papas, mamans, papies et mamies joués!

Inspiré des Maisons Vertes fondées par Françoise Dolto, Babyll'âges est un espace de rencontres récréatifs entre les tout-petits, les adultes et les personnes âgées. Il est proposé par la Maison de quartier Malibrant et l'asbl Assembl'âges, à la Résidence Les Heures Douces.

En jouant, en papotant, des liens se nouent, permettant de partager des questions, des connaissances, des expériences entre générations. Les jeux proposés par l'animatrice présente sont variés: dinettes, poupées, voitures, déguisements, instruments de musique, marionnettes, puzzles, jeux de société, hochets, perles à enfiler, blocs à assembler ou empiler, dominos, tapis d'éveil, jeux tactiles et sensoriels, hamac, jeux à tirer ou pousser, tunnel. Mais aussi des livres de découverte et de contes, des animations à thème comme la peinture, le maquillage, le bricolage, l'art, la musique et les chansons, la lecture de contes, l'atelier gourmet...

Babyll'âges est très ouvert. L'accès est gratuit. Nul besoin de s'inscrire ou de venir régulièrement, ni d'habiter dans le quartier. On y reste le temps qu'on veut. Tous sont bienvenus: personnes âgées de la Résidence et de l'extérieur, parents ou adultes de référence, enfants entre 0 et 6 ans (la présence d'un adulte aux côtés de l'enfant est indispensable).

Les lieux sont accessibles aux personnes (enfants et adultes) handicapées. Tous les jeudis (sauf les jours fériés) de 09.30 à 12.00 à la Résidence "Les Heures Douces", rue Victor Greyson 53.

Contacts et informations:

Maison de Quartier Malibrant: 02 646 19 06
Assembl'âges: 02 466 27 20



Babyll'âges voor vrolijke baby's, papa's, mama's, opa's en oma's!

Babyll'âges is geïnspireerd door de door Françoise Dolto opgerichte Maisons Vertes en is een ruimte voor recreatieve ontmoetingen tussen de allerkleinsten, volwassenen en bejaarden. Het wordt aangeboden door het Wijkhuis Malibrant en de vzw Assembl'âges, in Residentie Uren van Geluk.

Al spelend en babbelend worden banden gesmeed en kunnen vragen, kennis en ervaringen tussen generaties worden uitgewisseld. De door de animatrice voorgestelde spelletjes zijn gevarieerd: etentjes, poppen, wagentjes, verkleedkleden, muziekinstrumenten, marionetten, puzzels, gezelschapsspelen, rammelaars, rijparels, bouw- of stapelblokken, dominoblokken, babykleed, tast- en zintuigspelletjes, hangmat, trek- of duwspelletjes, tunnel. Maar ook ontdekkings- en sprookjesboeken, thema-animaties zoals schilderen, schminken, knutselen, kunst, muziek en liedjes, voorlezen van sprookjes, fijnproeversatelier...

Babyll'âges is erg open. De toegang is gratis. Het is helemaal niet nodig om zich in te schrijven of om regelmatig te komen, noch om in de wijk te wonen. Men blijft er zo lang men wil. Iedereen is welkom: bejaarden van de Residentie en van buitenaf, ouders of referentievouwwasenen, kinderen tussen 0 en 6 jaar (de aanwezigheid van een volwassene aan de zijde van het kind is noodzakelijk). De ruimten zijn toegankelijk voor gehandicapte personen (kinderen en volwassenen).

Elke donderdag (behalve op feestdagen) van 09.30 tot 12.00 u in Residentie "Uren van Geluk", Victor Greysonstraat 53.

Contact en informatie:

Wijkhuis Malibrant: 02 646 19 06
Assembl'âges: 02 466 27 20



Opération "Souris"

L'APEDAF (Association des Parents d'Enfants Déficiants Auditifs Francophone) est une association de parents d'enfants sourds et malentendants. Lieu d'entraide, elle joue aussi le rôle de trait d'union avec le monde scolaire. Un à trois jours par semaine, une personne se met à disposition - en classe et à domicile - d'un enfant malentendant qui suit un enseignement en école "normale". D'un côté, l'enfant se sent soutenu et profite d'une aide bienvenue. De l'autre, son professeur et les autres élèves sont sensibilisés à ses difficultés et comprennent comment lui faciliter la vie. Pour contribuer à financer cet accompagnement, l'APEDAF organise durant tout le mois de février une vente de pralines baptisée "Opération Souris". Pour trois petits euros, une boîte de quatre bonnes souris en chocolat artisanal, à se procurer au siège de l'association et chez ses partenaires.

APEDAF - rue Van Eyck 11A bte 5

Ouvert du lundi au vendredi de 8.00 à 12.30 et de 13.15 à 16.00
02 644 66 77, 0472 58 82 13, info@apedaf.be, www.apedaf.be

"Muizenactie"

De APEDAF (Association des Parents d'Enfants Déficiants Auditifs Francophone) is een vereniging van ouders van dove en slechthorende kinderen. Als plaats van wederzijdse hulp vervult ze ook de rol van tussenpersoon met de schoolwereld. Een tot drie dagen per week stelt een persoon zich ter beschikking - in de klas en thuis - van een slechthorend kind dat onderwijs volgt in een "normale" school. Enerzijds weet het kind zich gesteund en geniet het van welkome hulp. Anderzijds worden zijn leraar en de andere leerlingen bewustgemaakt van zijn moeilijkheden en begrijpen ze hoe ze zijn leven kunnen vergemakkelijken. Om bij te dragen tot de financiering van die begeleiding organiseert de APEDAF tijdens de hele maand februari een verkoop van pralines die "Muizenactie" is gedoopt. Voor drie luttele euro's: een doos met vier lekkere muizen in ambachtelijke chocolade, te verkrijgen op de zetel van de vereniging en bij haar partners.

APEDAF - Van Eyckstraat 11A bus 5

Open van maandag tot vrijdag van 8.00 tot 12.30 u en van 13.15 tot 16.00 u
02 644 66 77, 0472 58 82 13, info@apedaf.be, www.apedaf.be

Lu/Ma	Ma/Di	Me/Wo	Je/Do	Ve/Vr	Sa/Za	Di/Zo
		16	17	18	19	20
21	22	23	24	25	26	27
28	29	30	31	1	2	3
4	5	6	7	8	9	10
11	12	13	14	15	16	17
18	19	20	21	22	23	24
25	26	27	28	29		

XL Agenda

16/01 > 29/02/08



28/01 20.30

État
de marche

de Laurence Vielle et Jean-Michel Agius

THÉÂTRE DE L'L

© Jean-Michel Agius

**IXELLES
VOUS INVITE
AU SPECTACLE**

5 X 2 PLACES
Etat de marche
Lu 28/01 • 20.30
Théâtre de l'L,
rue Major Dubreucq 7

5 X 2 PLACES
2Faces
Ve 15/02 • 20.00
Petit Théâtre Mercelis,
rue Mercelis 13
Ou sont les hommes?
Me 13/02 • 20.30
Théâtre de la Toison d'Or

15 X 2 PLACES
Hard Copy
Je 31/02 • 20.30
Salle Lumen,
chaussée de Boondaël 36

Voir pages 12 et 13

66

SOMMAIRE BEKNOPT

Vie de quartier
Wijkleven p. 2-3

Sport
Sport p. 3

Jeunes
Jongeren p. 4-5

Seniors Creapass
Senioren p. 6-7

Cours - Cursussen p. 7-8

Conférences -
Conferenties p. 8-9

Expositions
Tentoonstellingen p. 9-11

Théâtre
Theater p. 11-13

Musique
Muziek p. 13-14

Cinéma
Cinema p. 15

Media p. 15

Pour gagner les places, contactez au plus vite le service de la Culture de la Commune d'Ixelles:
rue du Collège 27, 2^e étage - 02 515 64 63 - culture@ixelles.be

CONTRAT DE QUARTIER MALIBRAN/ WIJKCONTRACT MALIBRAN

Ma/Di 19/02 • 18.30

CLDI (Commission Locale de Développement Intégré).

Présentation des rapports d'activités 2007 des projets de cohésion sociale du Contrat de Quartier.

NL/ PCGO (Plaatselijke Commissie voor Geïntegreerde Ontwikkeling). Socialeprojecten: jaarverslag 2007.

Salle du Conseil communal / Raadzaal, chaussée d'Ixelles 168, Elsensesteenweg 02 643 59 82, ilegrain@ixelles.irisnet.be

TENDRE LA MAIN! CAMPAGNE ACTION DAMIEN

Ve 25/01-Di 27/01

En janvier 2008, la Fondation Damien deviendra "Action Damien". Mais, si le nom a (légèrement) changé, l'objectif reste le même: soigner des malades de la lèpre et de la tuberculose dans 16 pays d'Afrique, d'Asie et d'Amérique latine. Avec 40 euros, on peut éviter d'affreuses mutilations à un malade de la lèpre ou sauver la vie d'un malade de la tuberculose. Et, dans les deux cas, lui rendre un espoir et sa dignité d'être humain, ainsi qu'à toute sa famille. Mais, 40 euros, c'est impayable pour les malades. C'est pourquoi Action Damien repartira en campagne pendant le dernier week-end de janvier. Des marqueurs seront en vente (5 euros la pochette de quatre) et des dons peuvent être versés au compte 000-0000075-75. Les dons à partir de 30 euros donnent droit à une attestation pour déduction fiscale.

L'indifférence tue, Action Damien soigne.

Action Damien, Bd Léopold II 263, 1081 Bxl www.actiondamien.be - CCP 000-0000075-75

CONSEIL COMMUNAL/ GEMEENTERAAD

Je/Do 24/01 & 21/02

Séance mensuelle du Conseil communal dans la Salle du Conseil: l'ordre du jour détaillé de la séance est disponible sur www.ixelles.be quatre jours avant chaque séance.

NL/ Maandelijkse zitting van de Gemeenteraad in de Raadzaal: de gedetailleerde dagorde vindt u op www.elsene.be.

Chée d'Ixelles 168 Elsensesteenweg - 02 515 61 57

PATRIMOINE POUR LES GÉNÉRATIONS FUTURES

Me 13/02 • 14.00-22.00

Talents d'une jeunesse: galop d'essai.

14.00 - tables de jeu d'échecs: initiation

parcours sonores dans le quartier Malibran

17.00 - Jeu: signalétique virtuelle du quartier

18.00 - Vernissage expo, ambiance par DJ's.

20.00 - Rap a capella, slam et théâtre.

Par les collectifs Patrimoine Pour les Générations Futures, Réanimation de la Société, Urbanisation et Nekrozof; avec la collaboration du Théâtre Marni. Dans le cadre du Contrat de Quartier Malibran.

Théâtre Marni, rue de Vergnies 25

0494 76 88 79 - patrimoinepgf@gmail.com

SOLIDAR' GRÈCE

Sa 16/02 • 18.30

Une savoureuse soirée au bénéfice de la reconstruction de la Grèce. Accès 5 euros, buffet 20 euros. Voir article en p. 15 du journal.

Grand Hall de l'Université Libre de Bruxelles, Avenue Franklin Roosevelt 50.

Infos: Cabinet du Bourgmestre Willy Decourty 02 515 61 18

PARCOURS D'ARTISTES MAELBEEK - IXELLES

Sa 12/04 & Di 13/04

L'asbl Atelier "Las Meninas" organise un parcours d'artistes ixellois s'étendant de la limite Ixelles / Etterbeek jusqu'aux étangs d'Ixelles, en d'autres mots, le parcours du Maelbeek jusqu'à l'Abbaye de La Cambre. Date limite des inscriptions: 30/01.

Atelier Las Meninas, rue Gray 122 - 0479 29 91 69



BABYLL'ÂGES

Je • 9.30-12.00

Papas, mamans, bébés, enfants, nounous et familles sont les bienvenus pour jouer et rencontrer des seniors. Accessible gratuitement toute l'année sans inscription. Dans le cadre du Contrat de Quartier Malibran.

Résidence "Les Heures Douces", rue Victor Greyson 53 - 02 646 19 06 (Maison de Quartier Intergénérationnelle)

0485 31 54 08 - 02 466 27 20 (Assembl'Âges)

www.assemblages-asbl.be

JE LIS DANS MA COMMUNE

L'asbl Texto vous invite à participer à la 7^e édition de la manifestation "Je lis dans ma commune" qui se déroulera du 19 au 27 avril 2008. Un grand appel à projets est lancé auprès de tous: associations, citoyens, institutions, enseignants, pour qu'ils organisent des activités pour mettre le livre et la lecture à l'honneur. Les projets, relayés par les Echevins et Bourgmestre, recevront des "Chèques Livre" à offrir au public participant aux animations. www.jelisdansmacommune.be

CINÉMAS PERDUS

Appel à témoignages

Vous avez fréquenté des cinémas bruxellois aujourd'hui disparus? Isabel Biver, licenciée en écriture et analyse cinématographiques (ULB), guide et conférencière, recherche des témoignages et des documents iconographiques (photos, programmes) sur la vie des salles de cinéma à Bruxelles et les 19 communes.

0498 522 183 - cinemasperdus@hotmail.com

PHARMACIES DE GARDE / APOTHEKERS VAN WACHT
070 66 01 60 • www.fpb.be

<http://cpas.ixelles.be>

VISITES GUIDÉES AU CIMETIÈRE D'IXELLES

Je • 14.00-15.30

Une manière de découvrir le cimetière, son fonctionnement et ses monuments. Une balade dans ces quinze hectares de nature et d'histoire peut ressourcer les visiteurs, grâce au calme et à la beauté de l'endroit. Les visites sont organisées gratuitement et permettent aux divers groupes (écoles, seniors, ...) de voir ce lieu de repos, sous un jour nouveau.

Infos & inscriptions: 02 515 66 77 (Mme Hastat)

LE COLLECTIF IXELLES EN COULEURS

Vous invite à participer à l'organisation de la prochain fête de quartier qui aura lieu le 7 juin 2008 à la Rue de Malibran et la Place Blyckaerts. 02 535 93 80 - cours-ateliers@america-latina.be

CENTRE DE DOCUMENTATION ET DE LECTURE

Vous avez du temps libre? Vous donneriez bien quelques heures de votre temps pour aider les autres... Vous avez un bon contact avec les enfants? Le Centre de Service Social de Bruxelles Sud-Est cherche des volontaires pour renforcer l'équipe du "Centre de Documentation et de Lecture" (Chée de Boondaël 28). Celui-ci est ouvert les mercredis après-midi de 14.00 à 17.00 et propose des activités variées: accompagnement à la lecture, aide à la recherche de documentation, ateliers lecture/ actualité-débat/ jeux de société, jeu éducatif sur ordinateur.

Centre de Service Social de Bruxelles Sud-Est ASBL, rue de la Cuve 1 02 648 50 01

MAISON DE QUARTIER MALIBRAN

Vous y trouverez:

- Des informations et une aide administrative.
- Des activités familiales, pour tous les âges.
- Des actions citoyennes, des actions de mobilisation et de prise de conscience. Renseignez-vous lors d'une petite visite ou en passant un coup de fil. Permanences du lundi au vendredi de 8.30 à 16.30 (ouvert le week-end pour des activités).

Rue de la Digue 6

Sandrine Boyals, coordinatrice - 02 643 59 81

Chantal Lince, chargée de projets - 02 646 19 06 ou 0478 50 04 67

HELPDESK "VOIRIE" / "WEGENIS"

Un problème technique dans votre rue (revêtement de rue, luminaires...)? Une question concernant l'accessibilité pour les personnes à mobilité réduite? La Commune vous écoute au 02 515 63 63.

NL/ Een technisch probleem in uw straat (wegbedekking, straatverlichting...)? Een vraag m.b.t. de toegankelijkheid voor mindervalide personen? De Gemeente staat tot uw dienst op 02 515 63 63.

CONTRAT DE QUARTIER MALIBRAN

Encore quelques semaines pour lutter ensemble contre le CO₂, le tueur invisible!

Une visite gratuite à la maison pour passer l'hiver sans poison. Le CO₂, appelé aussi monoxyde de carbone, est un poison qui peut être dans l'air. Il est très dangereux car on ne le voit pas, on ne le sent pas mais il peut être mortel si on le respire. Les chauffés-eau et les appareils de chauffage (au gaz, bois, charbon ou pétrole) peuvent produire du CO₂ s'ils sont mal entretenus ou s'ils fonctionnent dans une pièce mal aérée. En partenariat avec Habitat & Rénovation, Habitat-Santé effectuée jusqu'à la fin février des visites gratuites à domicile pour contrôler les appareils au gaz chez tous les habitants du Contrat de quartier Malibran qui le souhaitent. Prenez rendez-vous auprès d'Habitat-Santé du mercredi au vendredi de 9h à 13h.

Habitat-Santé asbl:

rue Saint Vincent 101 à 1140 Bruxelles
02 242 02 92 - info@habitat-sante.org

Habitat & Rénovation asbl: Antenne Contrat de Quartier Malibran, chaussée d'Ixelles 288
02 649 77 46 - cqm.hr@skynet.be

LES NIC-NAC

Vous habitez Ixelles? Vous êtes à la recherche d'un emploi ou vous voulez suivre une formation? Les "Nic-Nac" vous épaulent en accueillant vos enfants de 1 à 3 ans.

"La Mission locale" - 02 515 77 40
ou "Cap Emploi" - 02 641 55 38

LA MÉDIATHÈQUE

"Un monde qui se joue aussi!"

10 ans de jeux - 3200 titres - 7 plate-formes - PC, Macintosh, PS2, PS3, PSP, XBOX360, Wii.
4,80 euros/la semaine.

www.lamediatheque.be

FAMISOL

Accueillir régulièrement un enfant en situation de handicap, une à plusieurs journées par mois, c'est ce que vous propose l'asbl Famisol. Offrir de nouveaux horizons à cet enfant "extraordinaire", et offrir un relais à ses parents, tout en étant soutenus par des professionnels...

www.famisol.be - 02 771 91 14



TENNIS DE TABLE

Stage

Lu 4/02>Ve 8/02 • 9.00>16.30

Stage ouvert à tous:

jeunes et adultes, débutants et classés, filles et garçons. Prix 80 euros.

Le Cercle de Tennis de Table Royal Alpa

Ixelles, rue du Viaduc 82A

www.alpaxelles.be

alpaxelles@pointbat.be

02 647 14 99 (9.00>19.00)

ou 0475 20 34 23 (en soirée)

STAGES AU CENTRE SPORTIF D'IXELLES

Lu 4/02>Ve 8/02

Le Centre Sportif Ixellois asbl organise durant les vacances de Carnaval des stages sportifs pour les jeunes de 4 à 16 ans. Mini club, aqua club, multisports, tennis, arts-martiaux, badminton, athlétisme, natation, football, basket, volley, danse.

Tarifs: 65 euros la semaine pour les Ixellois.

85 euros la semaine pour les non ixellois.

Possibilité d'octroi de chèques sports, selon certains critères.

Centre Sportif Ixellois, rue Volta 18

02 515 69 22 / 11

csi.asbl@gmail.com

QI GONG

Ma & Je • 9.00>11.00

Au parc de la Rue du Viaduc 133

0487 58 08 24

paolofalcolini@yahoo.it

VOLLEY BALL

"Barbâr X-elles", le club de volley pour filles à Ixelles.

Découverte (10 - 12 ans):

Je • 18.00>19.30

Ecole n°8 du Bois de La Cambre,

avenue du Bois de La Cambre 211

Initiation (13 - 15 ans):

Lu • 17.00>19.00

Centre Sportif A. Demuyter, rue Volta 18

Perfectionnement (15 - 18 ans):

Lu • 17.00>19.00

Centre Sportif A. Demuyter

rue Volta 18

www.x-elles-volley.be

TAI JI QUAN

Ma & Me • 18.00>19.30 & 19.45>21.15

L'art du chi. Professeurs: Viviane Gutlerner et Karine Taymans.

Ecole n°2, rue sans souci 130

02 512 23 74 - yogviv@yahoo.com

YOGA IYENGAR

Lu & Je • 12.30>14.00

Lu, Ma & Je • 18.00>19.30 & 19.45>21.15

Professeur: Viviane Gutlerner.

Rue du Trône 87

02 512 23 74 - Yogviv@yahoo.com



ATELIER DANSE HIP-HOP

Ma • 17.30>18.30

Intéressée par la danse hip-hop et break? XLJ, la maison des jeunes d'Ixelles propose un atelier-danse réservé aux filles. Apprendre différents styles et techniques de danse tels que le pass-pass, le freeze, les chorégraphies, la danse debout ou encore le funk new style pour 1,50 euros la séance.

L'Espace Malibran, rue Malibran 49

0486 94 28 22 - www.xl-j.be

YOGA

La pratique du yoga est un moment de détente qui équilibre le corps et l'esprit. Elle stimule en douceur les muscles, les articulations, les organes internes et le système nerveux, et renforce le mental.

Je 18.30>20.00: débutants.

Je 20.00>21.30: intermédiaires et avancés.

Sa 10.30>12.00: tous niveaux.

Stade communal, rue Volta 18

0484 29 14 07, info_yoga@hotmail.com

DANSES ÉCOSSAISES

Sa • 16.00>18.00

Pour jeunes à partir de 10 ans et adultes.

Di • 15.00>17.00

Ladies' step (danses solo pour filles à partir de 10 ans et dames).

Chaussures très souples et propres.

Stade communal d'Ixelles,

rue Volta 18 (1^{er} étage) - 0472 82 47 69

danses-ecossaises@hotmail.com

PILATES, GYROKINESIS & GYROTONIC, YOGA

La méthode Pilates est un système de mouvement qui renforce, stabilise et étire.

Le Gyrotonic® et le Gyrokinesis® encouragent le courant du Chi (énergie) à travers le corps.

Les cours sont donnés en anglais, français, espagnol et italien.

Corpus studios, rue Borrens 33

02 513 07 66 - www.corpuspilates.com

TAI CHI CHUAN

Dojo du Brochet, rue du Brochet 55.

Toutes les infos sur www.taichibelgique.be

agenda@ixelles.irisnet.be
agenda@elsene.irisnet.be

THÉÂTRE ROYAL DU PERUCHET

Théâtre de marionnettes à fils pour enfants.

L'enfant Mozart "un enfant aimé des dieux"

Me 16/01, Sa 19/01, Di 20/01, Me 23/01, Sa 26/01, Di 27/01, Me 30/01, Sa 2/02, Di 3/02 • 15.00

Le Petit Chaperon Rouge

Ma 5/02 > Di 10/02. Me 13/02, Sa 16/02 & Di 17/02 • 15.00

D'après Charles Perrault.

Hansel et Gretel

et la petite maison en sucre.

Me 20/02, Sa 23/02, Di 24/02, Me 27/02, Sa 1/03 & Di 2/03 • 15.00

Conte des Frères Grimm.

Théâtre Royal du Peruchet, av. de la forêt 50
02 673 87 30 - www.theatreperuchet.be

LE CLOWN PIGNOLO

Pour les enfants de 3 à 10 ans. Numéros visuels, magie interactive et narration. Prix: 3 euros.

Pignolo fait le fou

Sa 19/01 • 11.00

Le carnaval de Pignolo

Sa 16/02 • 11.00

Espace Art Gallery, rue Lesbroussart 35

Réservations: 0497 57 71 20

KINDERCURSUSSEN VAN ELZENHOF

Kleuteratelier "Het Zoemtapijt"

(3-4 jaar; 1^{ste}>2^{de} kl)

Elke Za 19/01>31/05 • 14.00>16.30

Klim vlug aan boord en belandt elke week in een magische wereld waar je telkens een nieuw avontuur tegemoet gaat... Monitor: Anja Desmedt. 30 euro (24 euro) - 15 ateliers; 12,50 euro - 5-beurtenkaart; 3 euro - proefles.

Kinderatelier "De Dromenvanger"

(5-7 jaar; 3^{de} kl>2^{de} lj)

Elke Za 19/01>31/05 • 14.00>16.30

In dit atelier verven, knutselen en beeldhouwen we erop los: een echte creatieve reis! En we bouwen aan een heuse tentoonstelling voor de familie en vriendjes! Monitor: Jasmina Mouchrique.

30 euro (24euro) - 15 ateliers; 12,50 euro - 5-beurtenkaart; 3 euros - proefles.

Kinderatelier "De kunstelaars!"

(6-9 jaar; 1^{ste}>3^{de} lj)

Elke Wo 16/01>28/05 • 14.00>17.00

Experimenteer met verf, muziek en dans en leef je stevig uit. Deze keer wordt er door de Kunstelaars hard gewerkt in hun geheime laboratorium. Gekke brouwsels en uitvindingen... Monitor: Elke Coulommier. 51 euro (41 euro) - 17 ateliers; 3 euro - proefles.

www.ixelles.be

www.elsene.be

Watergewinning voor kleuters

(3>6 jaar)

Elke Za 19/01>15/03 • 10.00>11.30

(30 min per groep)

Via spel komen de kleuters in contact met water. Zo krijgen ze een goede basis om te leren zwemmen. Dit gebeurt in kleine groepjes, volgens niveau. Monitor: Kim Peeters. Prijs: 17,50 euro (14 euro) - 7 lessen (inkom zwembad niet inbegrepen). Badmuts verplicht.

Gemeentelijk zwembad, Zwemkunststraat 10 Bewegingsexpressie voor kleuters

(3>6 jaar)

Elke Za 19/01>31/05 • 10.00>11.00

Via speelse opdrachten en stimulerende muziek maken de kinderen kennis met hun eigen creatieve lichaam. Een plezier voor de voeten, benen, armen en handen... Monitoren: Jan Wallyn en Jolien Jaspers. 37,50 euro (30 euro) - 15 lessen; 3 euro - proefles.

Al deze kindercursussen vinden plaats in Elzenhof, tenzij anders vermeld.

De prijs tussen haakjes is van toepassing vanaf het 2^{de} kind uit eenzelfde gezin.

Gemeenschapscentrum Elzenhof,

Kroonlaan 12 - 02 648 20 30

elzenhof@vgc.be - <http://elzenhof.vgc.be>

THÉÂTRE DE L'L

Le chat requin

Sa 26/01 • 11.00

Par la compagnie Agnès, Alphonse et moi. Auteur: Marcel Cremer. Interprétation: Bernard Boudru et Fatma Girretz.

Spectacle jeune public à partir de 5 ans.

C'est l'histoire d'un couple et de leur enfant. C'est le moment du coucher. Un couple est dans le lit. Et c'est le même scénario tous les soirs: Ils n'arrivent pas à s'endormir. Ils se font des soucis pour leur enfant. L'enfant fait des cauchemars. Personne ne peut dormir. Il faut trouver une solution... C'est l'histoire d'un coucher entre le rêve et la réalité, entre friselis et fou rire, entre le ronronnement du chat et le silence morne du poisson. Prix: 7 euros.

Théâtre de l'L, rue Major René Dubreucq 7

02 512 49 69 - llasbl@llasbl.be - www.llasbl.be

THÉÂTRE AU MARNI

Tête à claques

Sa 26/01 • 18.00

Par les ateliers de la Colline. Ecriture et mise en scène Jean Lambert. Avec: Quentin Meert, François Sauveur.

De 9 à 16 ans. Les Ateliers de la Colline mettent en scène de façon magistrale les gifles que prennent, sans rien avoir demandé, deux enfants d'une famille modeste, devenant les boucs émissaires de tout un village. Un jeu clownesque et tragique, une énergie de feu, une scénographie puissante racontent un phénomène social destiné à nous questionner sur les causes probables des actes irréparables posés par des jeunes gens alors qu'ils sont en détresse. Entrée: 7 euros - adultes / 6 euros - enfants.

www.pierredelune.be - 02 218 79 35

Plongeurs d'ombres

Sa 16/02 • 16.00

4 Haut Théâtre. Mise en scène et chorégraphie: Gilles Monnart. Avec: Katja Pire ou Gilles Monnart, Leen Dewilde ou Marceline Ribouillaut, Arvid Viaene.

De 4 à 8 ans. Que se passe-t-il quand soudain le monde que tu connais se transforme en un autre monde où rien n'est plus ce qu'il paraît et où tout est possible? Trois danseurs s'en vont pour un voyage divertissant et onirique, sans paroles, à travers le monde de la lumière et l'obscurité.

Mamemo: "J'arrive!"

Ma 5/02>Sa 9/02 • 16.00 (Congé de Carnaval)

Mise en scène: Martine Peters et Olivier Battesti.

Avec: Céline Struelens, Marc Keyaert.

Partir, revenir, faire sa valise, défaire sa valise, papa, maman, oui, non. Une vie en deux temps, demain ou maintenant! Ma maison a deux toits, chez toi papa, chez toi maman c'est trop pour moi. J'ai n'ai que deux jambes, je n'ai que deux bras attachés ensemble, c'est plus fort que moi mon coeur me ressemble et ne supporte pas les départs chez maman, les retours chez papa...

Entrée: adultes: 9 euros / enfants: 8 euros, Ligue des Familles (adultes et enfants): 7 euros.

Théâtre Marni, rue de Vergnies 25

02 639 09 80 - www.theatremarni.com

STAGE BANAFRO

Lu 4/02>Ve 8/02

Accueil: 8.30>9.30. Garderie: 16.00>17.30.

Prix des stages: 105 euros la semaine de 5 jours; (réduction de 10% à l'inscription du 2^e; 3^e enfant d'un même ménage).

Groupes:

4 à 7 ans: éveil ludique à divers aspects des cultures d'Afrique.

7 à 10 ans et 10-13 ans: percussion, chant, danse et arts plastiques.

Centre scolaire "Ma Campagne", rue Africaine 3

www.banafro.be - 0479 31 40 44

DES ÉTOILES DANS LES YEUX

Lu • 17.00>18.00: trapèze - âge 10 /+ ans

Me • 15.30>17.30: cirque + théâtre/clown - 6/8 ans et 9/14 ans

Sa • 9.30 >10.45: Circomotricité - âge 3/4 ans 1/2

Sa • 11.15>12.30: Circomotricité - 4 ans 1/2 - 6ans

Sa • 9.30>12.30: cirque + théâtre/clown âge 6/9 ans et 10/15 ans

Stage de carnaval

Lu 4/02>Ve 8/02 • 9.00>16.00

Circomotricité - cirque - théâtre/clown pour les enfants de 3,5 à 14 ans.

Prix: 125 euros.

Rue sans souci 130

0472 87 69 12 - 0475 74 7 2 08

cirquedesetoilesdanslesyeux@yahoo.fr

www.cirquedesetoilesdanslesyeux.be

VAKANTIEWERKING DE MAALBEEK & ELZENHOF

KROKUSVAKANTIE 2008

Ma 4/02 > Wo 6/02

Elzenhof en De Maalbeek organiseren tijdens de schoolvakanties speelweken voor kinderen tussen 3 en 15 jaar. Elke leeftijdsgroep kan zich telkens uitleven in een thema. Afhankelijk van dat thema is de invalshoek de ene keer eerder creatief, sportief of artistiek, maar altijd met de nodige afwisseling. Omdat wij kwaliteit hoog in het vaandel dragen, doen we steeds beroep op gespecialiseerde animatoren en houden we de groepen steeds beperkt.

Dat ben ik!

(4,5 > 6 jaar; 2^{de} > 3^{de} kl)

Ik teken mijn hoofd, ik teken mijn haar, ik teken mijn neus, ik ben nog niet klaar. Hier zijn mijn ogen en nu nog een strik, mijn mond en mijn oren en kijk: dat ben ik. Monitor: Jana Muys.

Elzenhof, Kroonlaan 12

Door kunstenaarsogen

(6 > 9 jaar; 1^{ste} > 3^{de} lj)

We onderzoeken samen waar kunstenaars de mosterd van haalden. We stappen spelenderwijs in een wereld van kunstenaars, vol fantasie, en ontdekken in ieder van ons de ware Artiest! Monitoren: Elke Coulommier & Jasmina Mouchrique. Sporthal De Maalbeek

Muzikal

(9 > 12 jaar; 4^{de} > 6^{de} lj)

Drie dagen boordevol muziek: we bedenken liedjes, keren bestaande liedjes om, toveren ritmes uit onze zelfgemaakte muziekinstrumenten. En misschien treden we wel op! Monitoren: vzw Koning Kevin. Zaal De Maalbeek.

Gemeenschapscentrum Elzenhof

Kroonlaan 12 - 02 648 20 30

elzenhof@vgc.be - <http://elzenhof.vgc.be>

LE SERPENT À SORNETTES

Me • 14.30>16.00 ou Sa • 10.30>12.00

La librairie pour enfants de la chaussée d'Ixelles vous propose ses ateliers créatifs pour les enfants de 5 à 10 ans.

Les ateliers se font par session de 6 séances: 50 euros la session (tout matériel compris)

Stage de carnaval

Lu 4/02 > Ve 8/02

Thème: Costumes et masques. Prix 110 euros.

Atelier créatif:

"C'est comme un chat"

Me 27/02 > Sa 19/04

Le Serpent à Sornettes,
chaussée d'Ixelles 216

02 649 00 16 - 0477 65 07 83

CLUB DE LECTURE



Pour les adolescents qui aiment lire, découvrir des nouveautés et partager leurs impressions. Tous les 1^{ers} mercredis du mois à 17.00 à la bibliothèque communale.

Bibliothèque communale, rue Mercelis 13

02 515 64 06

STAGE DE DANSE ET PEINTURE

Lu 31/03 > Me 4/04 • 9.00>17.00

Pour les enfants de 3 à 12 ans.

Le but du stage est de développer l'expression, le rythme, la création, l'imaginaire et la communication des enfants.

De 3 à 6 ans: initiation à la danse / éveil à la peinture et au dessin.

De 7 à 12 ans: danse classique / peinture, dessin et atelier créatif.

Centre Sylphes & Sylphides asbl, chaussée de

Boondael 463 - 0477 229 384

centresylphessylphides@yahoo.com

<http://www.sylphides.be>

LE MUSÉE DES ENFANTS / HET KINDERMUSEUM

"Rouge" / "Rood"

-> Lu 30/06 • Me, Sa, Di & congés scolaires,

14.30>17.00. Fermé: jours fériés légaux.

Jouer avec les couleurs, découvrir les différentes émotions telles que la colère, l'amour, la fierté et la honte; voyager en Chine; suivre le parcours du sang... A découvrir en famille.

NL/ Spelen met kleuren, verschillende emoties ontdekken zoals woede, fierheid en schaamte, reizen doorheen China, de lange weg van de bloedsomloop volgen...

Le Musée des Enfants, rue du Bourgmestre 15

/ Het Kindermuseum, Burgemeesterstraat 15

02 640 01 07 (9.00>12.00)

www.museedesenfants.be

childrenmuseum.brussels@skynet.be

XL'J

Composition de musique assistée par ordinateur

Je • 18.30>20.30

Un atelier pour acquérir les connaissances de base afin de composer de la musique avec le matériel disponible à la maison de jeunes (ordinateurs, table mixage, synthétiseur, micros) et/ou avec le matériel amené par les participants. Combinaison possible avec un petit atelier de

création de blog, permettant de mettre en "stream" des morceaux finalisés.

Prix: 1,5 euros/séance (+ cotisation démocratique). Pour les jeunes de 12 à 26 ans.

XL'J (Maison des Jeunes d'Ixelles)

chaussée de Boondael 302

02 647 30 72 - 0486 94 28 22

xljmaisondejeunes@yahoo.fr

www.xl-j.be

C. RAMIC ART CAFÉ

Le C.Ramic art café organise des anniversaires pour enfants et adultes mais aussi des stages durant les vacances scolaires.

Les activités se déroulent de 9.30 à 16.00. Garderie de 8.30 à 18.00.

Au programme: peinture sur céramique, sur toile, éveil musical, danse africaine, création de bijoux, broderie, mosaïques, atelier pâtisserie pour les enfants de 3 à 14 ans.

Pour les 9-14 ans, atelier cuisine et peinture sur céramique.

C. Ramic, avenue Lesbroussart 112

02 648 48 72 - 0478 43 51 41

LA MARGELLE

Lu & Ve • 14.00>16.30.

Me • 9.00>11.30

Sauf pendant les congés scolaires.

Dans le tourbillon de la vie actuelle, la Margelle est un espace de parole, de jeux, de repos, de rencontre, pour les enfants jusqu'au jour de leurs quatre ans, toujours accompagnés d'un adulte qui leur est familier. Des professionnels de la petite enfance vous y accueillent et sont à l'écoute de l'enfant dans sa vie quotidienne. Les futurs parents sont bienvenus. On y vient sans rendez-vous, on y reste le temps souhaité. Participation: entre 20 centimes et 2 euros, laissée à la discrétion de chacun.

La Margelle, rue Renier Chalou 17

(pavillon à gauche dans la plaine de jeux Renier Chalou)

0473 615 120 (pendant les permanences)

Atelier peinture au Musée des enfants



EN PRATIQUE / PRAKTISCH GEZIEN



Toute participation aux activités nécessite la détention de la carte Creapass XL (pour les Ixellois pensionnés, pré-pensionnés de plus de 55 ans, les bénéficiaires d'allocations de chômage, d'indemnités de mutuelle, d'allocations aux personnes handicapées, du revenu d'intégration ou d'une aide sociale du CPAS) ou Creapass (pour les non Ixellois pensionnés ou pré-pensionnés de plus de 55 ans). Inscription obligatoire. Places limitées. Il n'y a pas de raison financière de ne pas participer, le service social peut intervenir à votre demande. **Direction des Affaires sociales, Service Animation, rue de la Crèche 6, 3^e étage.**

Renseignements: 02 515 60 62.

NL/ Om aan deze activiteiten deel te nemen dient u over de "Elsense Creapass" of de "Creapass" kaart te beschikken. De "Elsense Creapass kaart" krijgen de Elsense gepensioneerden, de gepensioneerden (55 plussers), personen die een werkloosheidsuitkering of ziekenfondstoelage voor gehandicapten trekken, en ook voor degenen die door een integratie-inkomst of een sociale hulp van het OCMW worden geholpen; de gewone Creapass kaart wordt aan de niet Elsense gepensioneerden en pre-gepensioneerden (55 plussers) gegeven. Inschrijven is verplicht. Aantal plaatsen zijn beperkt. Er kan geen financiële reden zijn om niet deel te nemen, de Sociale Dienst kan tussen komen als u het vraagt. **Directie van Sociale Zaken, Dienst Animatie, Kribbestraat 6, 3^{de} verdieping.** **Inlichtingen: 02 515 60 62.**

VISITE GUIDÉE / GELEID BEZOEK Tous les chemins mènent à Rome / Alle wegen leiden naar Rome

Je/Do 17/01 • après-midi/ Namiddag

Vivante et originale, l'exposition invite à la découverte des multiples facettes du voyage du Nord de l'Europe vers Rome. Des préparatifs à la découverte de l'Italie, artistes et écrivains ont livré, depuis plusieurs siècles, leurs témoignages sur cette aventure. Un ensemble inédit de peintures et d'extraits littéraires, complétés par des objets révèle les étapes de ce périple: le voyage par la mer ou par la terre, le passage délicat des Alpes, les auberges, les mauvaises rencontres, la découverte de Rome.

Prix: 6,50 euros.

NL/ De levendige en originele tentoonstelling nodigt uit tot het ontdekken van de veelvuldige facetten van de reis van Noord-Europa naar Rome. Van de voorbereidingen tot de ontdekking van Italië: kunstenaars en schrijvers hebben sinds vele eeuwen hun getuigenissen over dat avontuur overgedragen. Een onuitgegeven geheel van schilderijen en literaire uittreksels, aangevuld door voorwerpen, onthult de fases van die omzwervingen: de reis over zee of over land, de hachelijke overtocht van de Alpen, de herbergen, de slechte ontmoetingen, de ontdekking van Rome. Prijs: 6,50 euro

Musée d'Ixelles, rue Jean Van Volsem 71 /

Museum van Elsene, Jean Van Volsemstraat 71

PERMANENCE INFORMATIQUE / PERMANENTIE INFORMATICA

Me/Wo 23/01 & Me/Wo 20/02 • en journée/dag

Vous désirez vous familiariser avec internet, effectuer une recherche spécifique, rédiger une lettre ou un texte, mettre au net, travailler un tableau budgétaire... Nous vous donnons gratuitement accès à internet, traitement de texte ou excel, avec la présence d'un assistant. Utilisez un ordinateur pour une heure et sur base d'inscription. Gratuit.

NL/ U wilt zich vertrouwt maken met internet, bepaalde opzoeken verrichten, een brief of een tekst opstellen, een budgetaire tabel opstellen,... Wij bieden u gratis toegang tot het internet, een tekstverwerkingsprogramma en een rekenblad; dit alles in het bijzijn van een assistent. Gebruik een PC gedurende één uur op basis van een inschrijving. Gratis.

**Villa Mathine, rue du Bourgmeestre 13
Burgemeesterstraat**

VISITE GUIDÉE / GELEID BEZOEK Supermarché d'Europe: 50 ans / Supermarkt van Europa: 50 jaar

Je/Do 24/01 • après-midi/namiddag

Le 18 décembre 1957, Delhaize ouvre le premier supermarché en libre service intégral de Belgique à Ixelles, place Flagey. Cet événement s'inscrit dans un mouvement de création de supermarchés en Europe entamé au cours des années 1950. Après un demi-siècle d'existence le supermarché est devenu familier, incarnant le progrès pour les uns, le triomphe de la consommation pour les autres. Historique, films, photos, maquettes,.... Invitation à manger ensemble au restaurant Tenbosch avant la visite.

Prix: 11,50 euros avec repas - 7 euros sans repas.

NL/ Op 18 december 1957 opent Delhaize in Elsene de eerste supermarkt met volledige zelfbediening van België, op het Flageyplein. Die gebeurtenis kadert in een tendens tot oprichten van supermarkten in Europa die werd ingezet in de loop van de jaren '50. Nu de supermarkt een halve eeuw bestaat, is hij ingeburgerd en belichaamt hij de vooruitgang voor sommigen en de triomf van de consumptie voor anderen. Historisch overzicht, films, foto's, maquettes, ... Uitnodiging om samen te eten in het restaurant Tenbosch vóór het bezoek. Prijs: 11,50 euro met maaltijd - 7 euro zonder maaltijd.

**Espace Architecture La Cambre/
Architectuurruimte La Cambre
place Falgelyplein**

ATELIER

Reliure Japonaise / Japans boekbinden

Me/Wo 30/01-Ve 1/02 • matin/voormiddag

Réalisez votre album de photos, un livre pouvant accueillir vos recettes préférées, un carnet de téléphone original ou pourquoi pas un herbier. Cette activité vous permettra de créer un carnet personnalisé. Possibilité de prendre le repas au resto Tenbosch au tarif de votre carte Creapass. Prix: à déterminer.

NL/ Creëer uw eigen fotoalbum, een boek met al uw favoriete recepten, een origineel telefoonboekje of - waarom niet - een kruidenboek. Tijdens deze activiteit kunt u een gepersonaliseerd schriftje maken. Mogelijkheid om de maaltijd te gebruiken in het restaurant Tenbos aan het tarief van uw Creapasskaart.

Prijs: te bepalen.

VISITE GUIDÉE / GELEID BEZOEK Da Vinci

Me/Wo 6/02 • après-midi/namiddag

Rétrospective d'un parcours d'exception, l'exposition emmène le visiteur de la naissance de Léonard à Vinci, à sa mort au Clos Lucé en France, en passant par Florence, Milan, Venise et Rome. Nous découvrons les facettes d'architecte, de sculpteur ou de peintre de Léonard. Sans oublier l'ingénieur: sur base des codex de Léonard, cette partie dévoile une reconstitution impressionnante d'une quarantaine de machines: chariot automobile, parachute, planeur, rotor d'hélicoptère, char d'assaut, excavatrice, pont flottant, etc. Prix: 11 euros.

NL/ Terugblikkend op een uitzonderlijk parcours leidt de tentoonstelling de bezoeker van de geboorte van Leonardo da Vinci naar zijn dood in Clos Lucé in Frankrijk, via Florence, Milaan, Venetië en Rome. We ontdekken Leonardo's kant als architect, als beeldhouwer en als schilder. Zonder de ingenieur te vergeten: op basis van de codices van Leonardo onthult dit gedeelte een indrukwekkende reconstructie van een veertigtal machines: automobiel, parachute, zweefvliegtuig, helikopterrotor, tank, graafmachine, drijvende brug, enz. Prijs: 11 euro.

DOMAINE DE BASSE-WAVRE / DOMEIN VAN BASSE-WAVRE

Fête du Carnaval / Carnavalsfeest

Me/Wo 13/02

• midi & après-midi/middag & namiddag

Le grand classique à ne pas manquer dans la superbe salle du domaine Madeleine Clément à Basse-Wavre. La qualité habituelle dans le spectacle, le dîner, le goûter et bien-entendu l'accueil. Par excellence, la journée qui passe trop vite! Prix: à déterminer.

NL/ De grote klassieker die u niet mag missen, in de prachtige zaal van het domein Madeleine Clément in Basse-Wavre. Het vertrouwde kwaliteitsvolle spektakel, het middagmaal, het vieruurtje en natuurlijk de opvang. De dag bij uitslet die te snel voorbij gaat! Prijs: te bepalen

VISITE GUIDÉE / GELEID BEZOEK L'Art dans le métro / Kunst in de metro

Je/Do 21/02 & Ma/Di 26/02

• en matinée/voormiddagen

Plus de trente ans après la mise en service du premier tronçon souterrain, le métro de Bruxelles est devenu un véritable musée. Plus de soixante oeuvres d'art décorent ses quais et ses couloirs. Tous les genres sont représentés: peintures, sculptures, photos, claustras, vitraux... et tous les

matériaux: de la toile au bronze et du bois au verre en passant par l'acier. En l'espace de deux matinées, nous visiterons une dizaine de stations parmi les plus élaborés. Le prix comprend les trajets en métro. Prix: à déterminer.

NL/ Meer dan dertig jaar nadat het eerste ondergrondse spoorvak in dienst is gesteld, is de metro van Brussel een echt museum geworden. Meer dan zestig kunstwerken decoreren de perrons en gangen ervan. Alle soorten zijn vertegenwoordigd: schilderijen, beeldhouwwerken, foto's, claustra's, glas-in-loodramen... en alle materialen: van doek tot brons en van hout via staal tot glas. Op twee voormiddagen zullen we een tiental van de best versierde stations bezoeken. De prijs omvat de metrotrajecten. Prijs: te bepalen.

EXCURION / UITSTAP

Val Saint-Lambert

Je/Do 28/02 • journée/dag

La visite du Val Saint-Lambert est un régal pour l'esprit et pour les yeux. Vous ferez un voyage de 7 siècles d'Art dans l'espace du domaine. Vous apprécierez le génie des artisans au travail, sur le vif, ainsi que la formidable production de plus de mille articles faits à la main par le Val Saint-Lambert. Datant du 17^e siècle, le château renferme un parcours didactique retraçant l'histoire sociale, culturelle et industrielle du Val. Le restaurant vous accueillera dans son cadre enchanteur. Prix: à déterminer.

NL/ Het bezoek van Val Saint-Lambert is een genot voor geest en ogen. Op het domein maakt u een reis doorheen 7 eeuwen kunst. U zult de genialiteit van de ambachtslieden, in volle actie, tijdens hun werk kunnen bewonderen, alsook de fantastische productie van meer dan duizend artikels die door Val Saint-Lambert met de hand worden vervaardigd. Het kasteel, dat dateert uit de 17^{de} eeuw, herbergt een didactisch parcours dat de sociale, culturele en industriële geschiedenis van Val beschrijft. Het restaurant ontvangt u in zijn betoverend kader. Prijs: te bepalen.

RESTO-CLUBS

Ouverts de 15.00 à 17.30

Club Malibrans, rue du Viaduc 8 - lundi, jeudi.

Club Villa Mathine, rue du Bourgmestre 13 - lundi, mardi, jeudi.

Club Boondaël, chaussée de Boondaël 482 - lundi, mercredi, vendredi.

Club Denise-Yvon, rue du Sceptre 39 - mardi, vendredi.

Club Tenbosch, rue de l'Aqueduc 163 - jeudi.

NL/ Open tussen 15u en 17u30

Malibrans Club, Viaductstraat 8 - maandag, donderdag.

Villa Mathine Club, Burgemeesterstraat 13 - maandag, dinsdag, donderdag.

Boondaël Club, Boondaalsesteenweg 482 - maandag, woensdag, vrijdag

Denise-Yvon Club, Scepterstraat 39 - dinsdag, vrijdag.

Tenbos Club, Waterleidingstraat 163 - donderdag

LA MAISON DE LA SOLIDARITÉ

Cours du jour pour adultes

- Chorale Chant 33 animé par Jo Lesco (Gratuit):

Me • 12.00>14.00

- Théâtre, animé par l'abl Labo:

Lu>Je • 8.30>12.30

- Création de masques, animé par l'asbl Labo:

Ve • 14.00>18.00

- Danser avec le Bâton et Massage Tanaka, animé par Ozan Aksoyek:

Je • 10.00>12.00

- Tai-Chi, animé par Carlos Lemos:

Sa • 10.00>12.00

Cours du soir pour ados et adultes

- Atelier Couture, animé par Thibaut De Coster (gratuit):

Me • 18.00>21.00

- Boxe Educative, animé par Jimmy Gourad:

Ma & Je • 17.00>19.00

- Chant Afrique de l'Ouest, asbl Muziekpublique:

Ve • 18.00>21.00

- Cornemuse, animé par l'asbl Muziekpublique:

Lu • 19.00>20.00

- Danse Africaine, animé par Annie Nganou:

Me • 18.30>20.00

- Danse Contemporaine, animé par C. Curvers:

Lu • 19.00>21.00

- Danse Indienne, animé par Lucia Thibault:

Ma • 19.00>21.00

- Danse Orientale (débutant),

animé par A. Nganou:

Je • 18.45>19.45

- Danse Orientale (shimmy), animé par A. Nganou:

Je • 19.50>20.55

- Danse Orientale (moyen) animé par A. Nganou:

Je • 21.00>22.00

- Djembé (débutant) animé par Sékou Keita:

Lu & Je • 20.00>21.30

- Djembé (Moyen) animé par Sékou Keita:

Me • 20.00>21.30

- Feldenkrais, animé par Ozan Aksoyek:

Ma • 19.30>21.00

- Flamenco, animé par l'asbl Muziekpublique, avec Coral Vados:

Ma • 18.30 (débutants),

Ma • 19.30 (moyens avancés),

- Flûte et Cornemuse, animé par

l'asbl Muziekpublique, avec Rémi Decker:

Ma & Je • 17.00>20.00

- Ensemble folk, animé par

l'asbl Muziekpublique, avec Nicoals Hauzeur:

Sa • 14.00>17.00

- Chant d'ensemble, animé par

l'asbl Muziekpublique, avec Raphaël Decock:

Sa • 16.00>18.00

- Percussion Brésilienne, animé par

l'asbl Muziekpublique, avec Renat Martis:

Lu & Me • 19.00>20.00 (débutants en groupe),

Lu & Me • 20.00>21.00: (individuel pour avancés)

- Salsa - Merenge, animé par l'asbl La Rose Bleue:

Di • 14.00>20.00

- Tai-chi, animé par Carlos Lemos:

Lu • 18.45>20.45

- Tango Argentin, animé par l'asbl La Rose Bleue:

Di • 20.00>22.00

- Stage de pandereta: tambourin galicien par l'asbl Muziekpublique, avec Javier Sanchez & Eva Fernandez.

- Stage de balafon et stage de chant africain par l'asbl Muziekpublique, avec N'Faly Kouyate.

La Maison de la Solidarité

rue de Viaduc 133

02 643 59 60 - oumar.bah@brutele.be

DANZA DUENDE

Myriam Szabo a créé le projet Danza Duende qui propose de danser sa vie pour réveiller la bonté fondamentale au quotidien.

laparrala@yahoo.com

www.danzaduende.org - 0476 645 534

YOGA PAR LE RIRE

2 Me/mois:

Prix: 5 euros, abonnement pour 6 séances:

25 euros (séances au choix, valable un an).

Accessibles à tous.

Ecole St Joseph, chée de Boondaël 621

Club de Rire, 02 673 95 61

paul.flasse@siteplait.be

http://www.clubderire.be

ATELIER DE MOSAÏQUE

Me • 13.30>22.00. Sa • 9.00>17.30.

Ve • 9.30>13.30 (2/mois)

Grande variété de matériaux: pâtes de verre, grés, émaux, smalts, billes, marbres...

Atelier de mosaïque, rue Gray 220

0475 36 37 22 - jicebxi@mac.com

www.artmosaico.be

CENTRE DES ARTISTES VERRIERS DE BRUXELLES

Initiation au soufflage de verre

Prix: 60 euros.

Découvrir le vitrail

Prix: 160 euros.

Première approche de la "pâte de verre"

Prix: 180 euros.

Découvrir le verre filé au chalumeau

Prix: 280 euros.

Centre des artistes verriers de Bruxelles

avenue des Saisons 61

02 644 61 23 (après 18.00)

0473 79 36 23 - cavb1050@yahoo.fr

www.cavb.be

Danza Duende



COURS DE MUZIEKPUBLIQUE

- Doudouk avec Vardan Hovanissian:

Lu • 18.30>20.30

- Saz (Baglama) avec Emre Gültekin:

Lu • 17.00>21.00 & Di • 14.00>17.00

- Tango argentin avec Dante & Monik Dominguez:

Ma • 18.30>19.45 (débutants),

Ma • 19.45>21.00 (intermédiaires)

- Accordéon chromatique avec Adriano Cominotto:

Lu 18.00>22.00 (cours individuels 1/2h)

- Kora, Sadio Cissokho:

Ma • 19.00>21.00 (débutants et avancés)

- Guitare de l'Afrique de l'Ouest & Hoddu avec

Malick Pathe: **Ma • 19.00>20.00**

- Tombak et Daf (musique classique perse contemporaine) avec Dadmehr:

Je • 19.30>21.00

Di • 11.00 (cours individuels débutants-avancés)

- Ud avec Moufadhel Adhoum:

Me • 18.00>21.00

Ve • 16.00>19.00 (débutants-avancés)

Théâtre Molière, galerie de la Porte de Namur

3 Square du Bastion

02 217 26 00 - info@muziekpublique.be

www.muziekpublique.be

CURSUSSEN IN GC ELZENHOF

Afrikaanse dans

Mama Adama Camara. Ritmisch dansen uit Guinea. Voertaal: Frans.

Beginners: 12/02>27/05 • **Di, 18.45>19.45**

Gevorderden: 12/02>27/05 • **Di, 19.45>21.00**

Prijs: 70 euro (50 euro)/14 lessen, 30 euro/5-beurtenkaart.

Espace Malibrans (sportzaal), Malibransstraat 53

Hedendaagse dans

11/02>2/06 • **Ma, 19.30>21.00**

Milton Paulo. Bouw een verhaal op via dans. Voertaal: Frans. Prijs: 110 euro (80 euro)/14 lessen.

Aerobicdance - Fitmix

11/02>2/06 • **Ma, 19.00>20.00**

Inge Bogaert. Prijs: 42 euro (30 euro)/14 lessen.

Lutgardisschool (sportzaal), E. De Bécolaan 57

Bodygym

11/02>2/06 • **Ma, 20.00>21.00**

Inge Bogaert. Prijs: 42 euro (30 euro)/14 lessen.

Lutgardisschool (sportzaal), E. De Bécolaan 57

Kundalini Yoga

13/02>28/05 • **Wo, 18.00>19.30**

Olivier Guyot. Yoga oefeningen maken je bewust van je ademhaling, houding, ontspanning en concentratie. Prijs: 90 euro (65 euro)/14 lessen.

Integrale Yoga

13/02>28/05 • **Wo, 20.00>21.30**

Hélène Rondou. Prijs: 90 euro (65 euro)/14 lessen.

Qi-Gong

12/02>24/06 • **Di, 20.00>21.30**

Li Chang Duo en Hu Yang. Voertaal: Engels, met Nederlandse vertaling.

Prijs: 135 euro (96 euro)/18 lessen.

Tai Chi voor senioren

12/02>27/05 • **Di, 14.00>15.00**

Bernadette Cartrysse. Tai Chi verjongt het lichaam door rustig te ademen en zacht te bewegen. Prijs: 50 euro (35 euro)/14 lessen.

Spaans

José Luis Serna. In deze lessen ligt de klemtoon op mondelinge communicatie. Er zijn verschillende niveaus.

Beginners: 12/02>26/05 • **Ma, 18.00>20.15**

Niveau 2: 13/02>21/05 • **Wo, 18.00>20.15**

Prijs: 90 euro (65 euro)/13 lessen.

Nederlands leren en oefenen

Taallessen Nederlands

Deze worden georganiseerd door CVO Brussel, afdeling NT2 en door het CVO van de Kamer voor Handel en Nijverheid van Brussel.

Info en inschrijvingen:

- Huis van het Nederlands: 02 501 66 60 of

www.huisnederlandsbrussel.be

- Lokale antenne van het Huis van het Nederlands

in Elzenhof: Di 13u>19u - 0498 57 39 45

Nederlands oefenen:

Conversatietafel Babelut

Do • 18.00>21.00

02 501 66 90 - www.bru-taal.be

Gezondheid

Lezing: Rookstop

Ma 18/02 • 18.00

In deze lezing geven we een aantal redenen om nooit te beginnen roken. Maar ook zij die toch roken hoeven niet te wanhopigen, iedereen kan stoppen! Prijs: 6 euro (4 euro).

Gezondheid

Infoavond: Blijf diabetes een stap voor
Wo 20/02 • 20.00

We gaan dieper in op de soorten diabetes, de risicofactoren, diagnosestelling en mogelijke behandeling. Wie deze avond volgde, kan de praktische sessie "Blijf diabetes een hap voor" volgen.

Prijs: 5 euro (3 euro, ook voor KAV-leden).

Culinair

Kruidje-roer-me-niet.

In de kookdemonstratie gaan jullie aan de slag met de kruiden rozemarijn en curry. De dag erna proeven jullie de gerechten tijdens een cultureel feest.

Kookdemonstratie "Rozemarijn":

Ma 25/02 • 19.00

Prijs: 6 euro (4 euro, ook voor KAV-leden)

Culturele avond "Rozemarijn":

Di 26/02 • 19.00

Prijs: 10euro.

Kookdemonstratie + culturele avond: 12 euro.

Voordeeltarief: **de deelnameprijs vermeld tussen haakjes is het voordeeltarief dat geldt voor studenten, senioren (60+) en steuntrekkenden, op vertoon van een geldig bewijsdocument.**

Opleidingscheques: de meeste cursussen kan je betalen met opleidingscheques. Bestellen kan via 0800 30 700 (elke werkdag, 8.00>20.00) of via <http://opleidingscheques.vdab.be>.

Gemeenschapscentrum Elzenhof,

Kroonlaan 12 - 02 648 20 30

elzenhof@vgc.be

<http://elzenhof.vgc.be>

FEMMES ET SANTÉ

Femmes, santé et ménopauses: une autre approche de ces années de transition

Les Me 27/02, 5/03, 12/03, 19/03, 2/04, 9/04 & 16/04 • 18.00>20.00

Pour s'informer et échanger en petit groupe de 10 maximum, autour d'un thème précis lié à la ménopause, durant 7 séances de 2 heures.

Animatrice: Dr Catherine Markstein.

Prix: 35 euros.

Rue de la Tulipe 34

02 734 45 17 - info@femmesetsante.be

www.femmesetsante.be



agenda@ixelles.irisnet.be

agenda@elsene.irisnet.be

— Conférences —

SIMILES

Groupes de parole Bruxelles

Les lundis: 28/01, 25/02, 31/03, 28/04, 26/05, 30/06 • 17.00>19.30

Ils sont destinés aux proches de malades psychiques qui souhaitent partager leur vécu et s'entraider. Ils comprennent à chaque fois l'accueil des nouveaux.

Similes Bruxelles asbl, rue Malibrans 39

02 511 99 99 - bruxelles@similes.org

www.similes.org

UPV-ACTIVITEITEN

Alle voordrachten vinden plaats in de lokalen van de Vrije Universiteit Brussel, campus Etterbeek van 14.00 tot 17.00. Als UPV-lid betaalt u 6 euro per voordracht; als niet-lid 7,5 euro per voordracht. Voor de bezoeken & voorstellingen gelden andere prijzen.

Misdaad en justitie

Di 12/02: Het leven zoals het is:

het gevangeniswezen

Di 19/02: Februari: Forensische psychiatrie

Di 26/02: Van misdrijf tot straf

Levensbeschouwingen: visie op sterven en dood

Wo 13/02: Hindoeïsme

Ma 18/02: Islam

Ma 25/02: Jodendom

Jonge politici en hun visie op de politiek vandaag

Do 14/02 • 18.00:

Els Ampe, Bruno Tobback, Wouter De Vriendt, Jean-Jacques De Gucht

Verlichtingsdenken

Vr 15/02: het filosofisch project

Vr 22/02: verlichting en kritiek van de religie

Vr 29/02: politieke filosofie en JJ Rousseau

Internationale politiek

Di 19/02 (18.00): Rik Coolsaet

Di 26/02 (18.00): Karel De Gucht

Postmodernisme

Wo 20/02: een inleiding

Wo 27/02: postmodernisme en beeldende kunst

Depressie

Do 21/02: een inleiding

Do 28/02: geef depressie geen kans

02 629 27 50 - upv@vub.ac.be

<http://www.vub.ac.be/UPV/>

FLAGEY

Radiolivres:

Caroline Lamarche & Kamiel Vanhole

Je 17/01 • 20.00

Radiolivres:

Jacques De Decker & Bart Koubaa

Je 21/02 • 20.00

Gratuit.

Flagey, studio 2, place Sainte-Croix

02 641 10 20 - www.flagey.be

FEMMES ET SANTÉ

Me 20/02 • 18.00

Un autre regard sur cette période qu'on appelle "la ménopause". Conférencière: Catherine Markstein. Entrée gratuite.

Rue de la Tulipe 34 (locaux de la Fédération des centres de planning familial)

CENTRE DE PRÉVENTION DU SUICIDE

Groupe de parole

Pour parents d'adolescents confrontés à la problématique du suicide.

Cycle de 3 rencontres mensuelles, en groupe fermé. Prix: 5 euros par personne et par rencontre. Prochain groupe dès que le nombre de participants le permet.

Après le suicide d'un proche.

Groupe de parole L'Autre Temps

Parce que le suicide d'un proche bouleverse la vie de ceux qui restent.

Les rencontres ont lieu tous les 15 jours en soirée (en groupe fermé), pendant 6 mois.

Prix: 10 euros par personne et par rencontre. Entretien individuel préliminaire, sur rendez-vous. Prochain groupe dès que le nombre de participants le permet.

CPS, place du Châtelain 46

02 650 08 69 - www.preventionsuicide.be

CONFÉRENCES À L'ULB

Toutes les conférences

sur www.ulb.ac.be

CHRISTIAN DEMARCHE

-> Je 31/01

Aquarelles.

Théâtre de la flûte Enchantée,
rue du Printemps 18 - 02 660 79 50

la.flute.enchantee@skynet.be

www.lafluteenchantee.be

AUX PLEURS DES CORPS

-> Sa 2/02

Exposition de **Bénédicte Thonon**.

L'exposition emmène les spectateurs vers une vision tant humaine que symbolique de la douleur. Entrée libre les soirs de spectacle (ouverture une heure avant la représentation).

Théâtre Marni, rue de Vergnies 25

02 639 09 80

www.theatremarni.com

EX_POSE

Tentoonstellingen van Elzenhof i.s.m.

werkgroep ex_pose.

Monique Pétré

-> Di 17/02 • 10.00>18.00

Monique Pétré specialiseerde zich tijdens haar opleiding in BKO Overijse en RHoK Etterbeek in olie op doek. Haar werk evolueerde mettertijd van figuratief, landschappen en stillevens naar eerder abstracte werken.

Anne Van Boxel

Ve 29/02 > Di 16/03 • 10.00>18.00

Altijd met kleuren gespeeld. Met verf. Met penceel. Met grote papierbladen. En dan op canvas. Eerst figuratief, dan abstract: gevoelens, karakters, sferen, of een beetje van alles. Altijd echt vrijheid, zonder compromis.

De toegang is gratis.

Gemeenschapscentrum Elzenhof,

Kroonlaan 12 - 02 648 20 30

elzenhof@vgc.be

<http://elzenhof.vgc.be>

Christian Demarche

-> Je 31/01

Aquarelles.

Théâtre de la flûte Enchantée,
rue du Printemps 18 - 02 660 79 50

la.flute.enchantee@skynet.be

www.lafluteenchantee.be

CHAPELLE DE BOONDAEL

Installation d'art contemporain.

Je 21/02 > Ve 21/03 • Me & Je, 14.00>18.00.

Ve 14.00>20.00. Sa, 11.00>18.00.

Di, 10.00>13.00

Ce projet, intérieur et extérieur, inédit est une création contemporaine inspirée par la Chapelle de Boondael. L'œuvre, réalisée par Amélie de Beaufort et Bertrand Ivanoff, anciens étudiants de l'Académie Royale des Beaux-Arts de Bruxelles, mélange matière et lumière. Un dispositif visuel, coloré et ludique vous attend dans - et sur! - les murs de la chapelle.

Chapelle de Boondael,

square du Vieux Tilleul 10

02 515 64 63 (Service de la Culture)



Gilles Barbier

GILLES BARBIER

-> Sa 23/02 • Ma>Ve, 11.00>18.30.

Sa 12.00>18.00

Gilles Barbier un des plus importants témoins d'un art contemporain directement lié à la bande dessinée. Il en utilise des bulles avec un humour digne de Reiser, Gotlib et cie.

Taché-Lévy Gallery, rue Tenbosch 74

02 344 23 68 - info@tache-levy.com

MANUEL RUIZ VIDA

-> Di 24/02 • Ma>Sa, 10.00>12.30

& 14.00>19.00. Di, 10.00>13.00

Peintures.

Galerie Fred Lanzenberg, av. des Klauwaerts 9

02 647 30 15 - lanzenberg.galerie@skynet.be

www.galeriefredlanzenberg.com

BELGIQUE 58

Ma 26/02>Di 28/09 • Ma>Di, 12.00>18.00.

Me, 12.00>21.00

Dessins, photographies, maquettes, affiches et mobiliers font revivre ce rare moment d'optimisme que fut l'Expo 58, qui scelle la fin des années d'après-guerre et l'entrée de plein pied dans la société de consommation.

Musée d'Architecture La Loge,

rue de l'Ermitage 86

02 642 24 62

info@aam.be - www.aam.be

LES JEUDIS D'ART

Tous les premiers jeudis du mois, à partir de 19.00, la galerie Dérapages vous invite à découvrir les nouvelles œuvres de la galerie en avant-première et à rencontrer leurs auteurs.

Galerie Dérapages, rue du Bailli 98

02 534 10 19 - contact@derapages.com

www.derapages.com

MUSÉE D'IXELLES / MUSEUM VAN ELSENE

Ma/Di> Ve/vr, 13.00>18.30. Sa/Za & Di/Zo, 10.00>17.00.

Fermé le lundi et les jours fériés / Gesloten maandag en vrije dagen.

Tous les chemins mènent à Rome. Voyages d'artistes du XVI^e au XIX^e siècle /

Alle wegen leiden naar Rome. Kunstenaarsreizen van de XVI^e tot de XIX^e eeuw

-> Di/Zo 27/01

Dans le cadre d'Europa.europa. Vivante et originale, l'exposition nous invite à la découverte des multiples facettes du voyage du Nord de l'Europe vers Rome, capitale de tous les arts.

NL/ In het kader van Europa.europa.

De tentoonstelling biedt een boeiende en originele kijk op talrijke facetten van de lange reis die velen vanuit het noorden van Europa naar de hoofdstad van alle kunsten bracht.

Rencontres 1997-2007 / Ontmoetingen 1997-2007

Photographies de Géraldine Langlois

-> Di/Zo 27/01

Commissaire: Laura Serani.

NL/ Foto's van Géraldine Langlois

Commissaris: Laura Serani



Black-Paris, Black Bruxelles/ Black Paris, Black Brussels

Les interactions culturelles entre l'Afrique et l'Europe de 1906 à nos jours.

Je/Do 28/02>Di/Zo 27/04

Paris, capitale de l'ancien empire colonial français, est aujourd'hui la plus grande enclave africaine d'Europe. Environ un cinquième des 12 millions de personnes que compte la capitale et sa banlieue a une origine africaine, antillaise ou afro-américaine. Tout le processus de métissage, d'interactions culturelles et artistiques qui caractérisent les relations entre le Nord et le Sud peuvent s'y observer, concentrés dans l'espace et dans le temps et commentés par des voix polyphones. L'exposition "Black Paris" s'ouvre sur une rétrospective de l'époque coloniale et la découverte de "l'art nègre" pour s'achever sur les initiatives de la Diaspora, les magasins, les maisons d'éditions et les projets artistiques grâce auxquels Paris est devenu au début du XXI^e siècle le centre mondial de la mode, de la musique, de l'art et de la littérature africaine. L'exposition aborde et présente l'évolution de cette diaspora à partir d'une double perspective englobant aussi bien l'histoire, à travers des documents d'archives que l'histoire de l'art. Au centre de cette exposition se trouveront les travaux de plasticiens, d'écrivains, de créateurs, de politiciens et de théoriciens. A ce scénario, la reprise de l'exposition au Musée d'Ixelles, initialement présentée à l'Iwalewa Haus de Bayreuth, ajoute un volet "Black Bruxelles", nourri d'une sélection d'œuvres de la création contemporaine de Bruxellois d'origine africaine ou d'Africains établis à Bruxelles.

NL/ Culturele wisselwerking tussen Afrika en Europa van 1906 tot op heden Parijs, de hoofdstad van het voormalige Franse koloniale rijk, vormt thans de grootste Afrikaanse enclave in Europa. Ongeveer één vijfde van de twaalf miljoen inwoners uit de hoofdstad en banlieue zijn van afrikaanse, antilliaanse of afro-amerikaanse afkomst. Het hele kruisingsproces van culturele en artistieke wisselwerking die de betrekkingen tussen het Noorden en het Zuiden kenmerkt, is er geconcentreerd in tijd en ruimte aanwezig en wordt door polyfone stemmen gecommentarieerd. De tentoonstelling "Black Paris" begint met een retrospectieve van de koloniale tijd en de ontdekking van de "negerkunst". Ze eindigt met de initiatieven van de Diaspora, de winkels, uitgeverijen en artistieke projecten die ervoor hebben gezorgd dat Parijs in het begin van de 21^e eeuw het wereldcentrum is geworden van de afrikaanse mode, muziek, kunst en literatuur. De evolutie van deze diaspora wordt op de tentoonstelling vanuit een dubbel oogpunt voorgesteld. Zowel de geschiedenis komt er aan bod, in archiefdocumenten, als de kunstgeschiedenis. Speciale aandacht wordt besteed aan de werken van plastische kunstenaars, schrijvers, ontwerpers, politici en denkers. De tentoonstelling was eerder te zien in het Iwalewa Haus in Bayreuth. In het Museum van Elsene wordt zij aangevuld met een gedeelte "Black Brussels", waar een selectie hedendaagse creaties zal worden voorgesteld van uit Afrika afkomstige Brusselaars of van Afrikanen die in Brussel wonen.

**Activités autour de l'exposition /
Activiteiten rond de tentoonstelling**

Visites guidées / Rondleidingen

Sur rendez-vous / op afspraak.

50 euro(s) en semaine/week, 62 euro(s) le samedi/zaterdag (pas de visite guidée le dimanche/geen geleide bezoeken op zondag). 02 515 64 21

Dimanches au musée / Zondag in het Museum

Chaque dimanche, des historiens d'art accueillent les visiteurs. Ils répondent aux questions, suscitent le dialogue et permettent à tous, adultes comme enfants, de mieux tirer profit de leur visite. Gratuit.

NL/ Elke zondag verwelkomen kunsthistorici de bezoekers. Ze beantwoorden vragen, gaan de dialoog aan en maken het iedereen, zowel volwassenen als kinderen, mogelijk om optimaal van hun bezoek te genieten. Gratis.

Prix d'entrée/Toegangs prijs: 7 euro(s)

5 euro(s): artistes, étudiants, 3^e âge, carte S, groupes culturels et scolaires, habitants d'Ixelles, Amis du Musée / kunstenaars, studenten, 3^e leeftijd, S-kaart, culturele en schoolgroepen, inwoners van Elsene, Vrienden van het museum.

Gratuit/Gratis: écoles d'Ixelles, allocataires sociaux / scholen van Elsene, sociale huurders.

Musée d'Ixelles/ Museum van Elsene, rue Jean Van Volsemstraat 71,
02 515 64 21/22 - www.ixelles.be - www.elsene.be
Parking Tulipe, rue de la Tulipe 41 Tulpstraat

PULS CERAMICS

Rafael Pérez et Tjok Dessauvage
-> Sa 1/03 • Me>Sa, 13.00>18.00
Puls Contemporary Ceramics,
place du Châtelain 4 - 02 640 26 55
www.pulsceramics.com
mail@pulsceramics.com

CIVA

MAXXI musée: Zaha Hadid à Rome

-> Di 9/03 • Ma>Di, 10.30>18.00
Le Ministère italien de la Culture, par l'intermédiaire de la Direction générale pour l'architecture et l'art contemporain réalise un nouveau pôle muséal pour les arts du XXI^e siècle (MAXXI) à Rome. Le nouveau bâtiment est le résultat d'un concours international d'architecture remporté par l'architecte anglo-irakienne Zaha Hadid (Pritzker Prize 2004). La collaboration avec le CIV est l'occasion unique de présenter à Bruxelles cet ambitieux projet architectural dont l'inauguration est prévue pour 2008.

Richard Greaves. Anarchitecte

-> Sa 16/02 • Ma>Di, 10.30>18.00
Exposition réalisée par la Société des arts indisciplinés (Montréal) sous le commissariat de Sarah Lombardi et Valérie Rousseau.

CIVA | Terrasse

Centre International pour la Ville,
l'Architecture et le Paysage
CIVA, rue de l'Ermitage 55
02 642 24 71 - info@civa.be - www.civa.be

PAYSAGES D'ARCHITECTURE

-> Di 20/04 • Ma>Ve, 12.00>18.00
sa & Di, 10.30>18.00
L'exposition présente une sélection thématique de 200 dessins et maquettes d'architecture parmi les plus remarquables de la collection, tant par la quantité et la diversité des projets et des programmes abordés, que par leur qualité esthétique.
La Fondation pour l'Architecture,
rue de l'Ermitage 55 - 02 642 24 80
info@fondationpouurlarchitecture.be
www.fondationpouurlarchitecture.be



THÉÂTRE MARNI

Manque

Je 17/01>Sa 19/01 & Ma 29/01> Sa 2/02
• 20.30

De Sarah Kane, Mise en scène: Maria Abecasis. Avec Elise Huwart, Frédéric Clou, Gaëlle Swann, Mickaël Manconi.

Un spectacle marginal à l'image de son auteur Sarah Kane, une des dramaturges anglaises les plus controversées.

Ce cri de Sarah Kane traite de la solitude, de l'incommunicabilité entre les êtres. Par le biais de quatre voix indéfinies, elle évoque l'isolement, l'inceste, la soif de rencontre, l'amour et, plus fondamentalement, soulève la question du sens de la vie...

Deux soirées slam auront lieu après le spectacle ainsi que deux discussions de société. Plus d'infos sur www.theatremarni.com.

Théâtre Marni,
rue de Vergnies 25
02 639 09 80

www.theatremarni.com

LA SOUPAPE

Trois femmes seules

Ve 18/01 & Sa 19/01 • 21.00

De Dario Fo. Avec Eve Jadot. Mise en scène: Jean-François Brion.
L'histoire de trois femmes, de trois femmes de caractère. Trois femmes que la vie et les hommes ont rendues différentes. De l'acceptation à la révolte, de la tentative de suicide à l'attentat, trois vies à la recherche du bonheur, envers et contre tout.

FÊTES DU 30^e ANNIVERSAIRE

Combien de moments de plaisir et d'émotion, de rencontres et d'amitiés nouvelles!

Combien de créations, de découvertes, d'éclipses de nouveaux talents! Comme Maurane, Yolande Moreau, Marc de Hollogne, Bruno Coppens, Yves Hunstad, Angélique Ionatos et bien d'autres.

Désolée, c'est monstrueux

Ve 22/02 & Sa 23/02 • 21.00

De et par Véronique Castanyer. Mise en scène: Francly Bégasse.
Best of des deux premiers spectacles de la comédienne: une saga familiale mettant en scène Marie-Claire, sa fille Charlotte, les petites jumelles, Aurore et Juliette, la grand-mère et "la" Béatrice.

La Soupape,
rue A. dewitte 26a
02 649 58 88
lasoupape@belgacom.net

THÉÂTRE DE LA CLARENCIÈRE

Novecento

Ve 18/01, Sa 19/01, Je 24/01, Ve 25/01
& Sa 26/01 • 20.30

D'Alessandro Baricco. Mise en scène: Collectif blauw. Avec Emmanuel de Candido et Pierre Solot.

Qui est Novecento? Il est né sur le Virginian, paquebot qu'il n'a jamais quitté, sans doute abandonné là par des parents pauvres émigrant d'Europe vers l'Amérique. Adopté par l'équi-

page, il grandit dans ce microcosme du XX^e qui voit passer à bord un monde bigarré où classes sociales et nationalités des deux continents se côtoient s'ignorant le plus souvent, par force ou par mœurs. Novecento y fait exception! Devenu pianiste de génie, il joue pour les rupins de la salle de bal, pour les machinistes, pour les émigrants.

Une saison en enfer

Me 30/01> Sa 2/02 • 20.30

Arthur Rimbaud. Lecture-Spectacle par Fabien Franchitti. Accompagné de Eve Bérour.

Ces écritures-ci sont d'un jeune, tout jeune homme dont la vie s'est développée n'importe où; sans mère, sans pays, insoucieux de tout ce qu'on connaît, fuyant toute force morale. Le monde s'accorde à dire que c'était un génie, lui, nous dirait "Allez tous vous faire foutre!"... car Je est un autre. Et voici de la prose sur l'avenir de la poésie!

Il faut qu'une porte soit ouverte ou fermée et Un Caprice

Je 14/02 (soirée spéciale St Valentin)
Ve 15/02, Sa 16/02, Je 21/02, Ve 22/02
& Sa 23/02 • 20.30

D'Alfred de Musset. Par: Anne Mino, Frédérique Panadero et Jordan Vanderveken. Mise en scène: Frédérique Panadero.

Ce grand poète de la féminité et de l'amour nous offre ici, encore une fois, l'occasion de sourire devant l'inconstance des sentiments humains.

Le sourire de Victor

Je 28/02>Sa 1/03 & Je 6/03>Sa 8/03
• 20.30

D'après l'œuvre de Victor Hugo. Par: Tristan Moreau.

Mise en scène d'Edgar Holdt.

Lorsqu'on évoque l'œuvre immense de Victor Hugo, force est de reconnaître que la farce et la drôlerie ne nous viennent pas en tête de prime abord. C'est à la découverte de cette face quasi-cachée d'un auteur que l'on croyait si bien connaître que vous invite Tristan Moreau. Au travers de nombreux poèmes, extraits de pièces et de romans, à vous de discerner le sourire de Victor.

Théâtre de la Clarencière,
rue du Belvédère 20
02 640 46 76
www.laclarenciere.be

LIGUE D'IMPROVISATION

-> Lu 24/03 • 20.00

À l'aube de son quart de siècle d'existence, la Ligue d'Improvisation Belge Professionnelle réinstalle sa patinoire pour sa saison 2008 au Théâtre Marni. En dehors de son classique, et toujours prisé, championnat régulier (12 matchs aller retour, 2 demi-finales, une finale), la Ligue d'Impro proposera 7 soirées spéciales, sorte de friandises offertes au public permettant des temps de respiration au sein du championnat.

Théâtre Marni,
rue de Vergnies 25

Infos et Réservations: 070 660 601



Hard Copy

HARD COPY

Je 24/01>Sa 23/02 • 20.30

De Isabelle Sorente. Avec Elise Harou, Julie Quiriny, Charlotte Van Dongen, Laura Vossen.

La Comédie Cynique sur le Harcèlement Moral en Entreprise. Lorsque 4 femmes se livrent, chaque mot prononcé peut tuer. L'histoire se déroule dans un bureau, Douce, Belle, Blanche et Rose y travaillent. Comme à leur habitude, elles se retrouvent le lundi matin à discuter de leur week-end. Peu à peu, on se rend compte que trois d'entre elles se liguent contre la nouvelle du groupe. Il en ressortira de la violence verbale et physique. A travers leur conflit, ces femmes nous livrent leurs secrets les plus intimes. Elles sont le prototype de la gente féminine et incarnent les clichés principaux de notre société de consommation. Attention Hard Copy peut changer votre regard sur vos collègues de travail... Qui brisera la routine? Belle, Blanche, Douce ou Rose?

Salle "Lumen", chaussée de Boondaël 36
070 660 601 - www.ticketnet.be

THÉÂTRE DE LA FLÛTE ENCHANTÉE

Venise sous la neige

De Gilles Dyrek. Avec: Gauthier de Fauconval, Cédric Lombard, Justine Plume & Elisabeth Wautier.

-> Di 27/01

Entraînée par son ami avec qui elle vient de se disputer, Patricia arrive furieuse à un dîner "entre amis" où elle ne connaît personne. Comme elle ne dit pas un mot, on la prend pour un étrangère. Elle entretient alors le qui-proquo et fait voler la soirée en éclat...

Noces de sable

Ve 1/02>Di 24/02

De Didier van Cauwelaert. Mise en scène de Jean-Luc Duray. Avec Eric Décarpentrie & Jacqueline Préseau.

Cette pièce, sous ses dehors nonchalants de pièce de boulevard, cache une puissance d'écriture à la Pinter ou plus précisément à l'Alan Ayckburn. Le couple entre réalité et fiction ou mieux la fiction de l'écriture inventant la réalité

du couple sur tous ses plans: affectif, sexuel, moral, idéologique...

Théâtre de la Flûte Enchantée,
rue du Printemps 18
02 660 79 50 - la.flute.enchantee@skynet.be
www.lafluteenchantee.be

THÉÂTRE DE L'É

Etat de Marche

Lu 28/01 • 20.30

De Laurence Vielle et Jean-Michel Agius.

Laurence habite à Bruxelles, Jean-Michel habite à Paris. Elle aime dire les mots qu'elle écrit, il crée des danses et des images en marchant. Ensemble, ils décident de parcourir à pied la distance entre leurs maisons. De ce périple est né le spectacle "Etat de marche", un documentaire théâtral et poétique qui retrace, souvent avec humour, cette marche hors des sentiers balisés. Un road movie où se déploient textes, danses, images accompagné en live par la musique originale de Catherine Graindorge au violon et Elie Rabinovitch à la batterie. Vous pouvez retrouver cette chronique de la très grande lenteur sur le blog www.etatdemarche.net.

Spectacle de clôture de l'exposition "Tous les chemins mènent à Rome. Voyages d'artistes du XVI^e au XIX^e siècle" présentée au Musée d'Ixelles.

Petit-déjeuner orageux un soir de carnaval

Lu 18/02>Me 20/02 & Ve 22/02 • 20.30.
21/02 • 14.00

Un projet d'Eno Krojanker et Hervé Piron.

En jouant avec les codes de ce temps de réjouissances et de mascarade où tout est permis, nous nous amuserons à nous faire peur et à vous faire peur. Lorsque le masque tombe, vous êtes les bienvenus à notre surprise party!

Théâtre de l'É, rue Major René Dubreucq 7
02 512 49 69 - www.lasbl.be

L'XL - THÉÂTRE

Les tribulations d'une serveuse wallonne à Coxide

Ma 29/01>Sa 2/02 • 20.30

De et avec Céline Robaert.

Résultat d'un atelier d'écriture au Conservatoire Royal de Mons dans le cadre des cours de formation de l'interprète seul(e) en scène, stimulée et accompagnée par son professeur Bernard Damien, Céline Robaert a écrit son premier spectacle. Un brillant et très original "One Woman Show" tout à fait atypique qui nous raconte les avatars amoureux, relationnels et racistes auxquels une jeune serveuse est confrontée dans un restaurant à la Côte belge.

Les Dernières Volontés

Ma 5/02>Sa 9/02 • 20.30

De Alexis Goslain et Dominique Breda. Avec: Catherine Decrolier & Fanny Duroisin. Mise en scène Cathy Min Jung. Après une longue séparation, deux sœurs se retrouvent à la mort de leur mère. Ludivine, l'aînée, est professeur de français. Elle est un peu trop raisonnable, un peu trop ingrate. Elle

est un peu "trop", quoi! Hélène, la cadette, quant à elle, est un peu ingénieur du son, un peu régisseur de théâtre, et joue un peu de djembé. Elle est un peu "peu", quoi! Notre histoire commence ici.

Clins d'oeil au masculin, Battements de cil au féminin

Ma 12/02>Sa 16/02 • 20.30

De et mise en scène: Bernard Damien. Avec: Maud Pelgrims & Gaetano Vanto.

Quand le Masculin part à la découverte du Féminin au mépris de toute réflexion cartésienne! Le Féminin, quant à lui (ou devrait-on dire: quant à elle?), déclare la guerre au Masculin qui, de son côté, déclare son amour au Féminin qui se laisse séduire quand même mais qui se révolte encore contre le Masculin - décidément trop bête - mais qui commence à en avoir assez des caprices du Féminin qui arbore son plus beau sourire au Masculin qui en a les jambes qui flageolent devant l'éternel Féminin, et la vie continue à travers peines et joies...

Eva Peron

Ma 19/02>Sa 23/02 • 20.30

De Copi. Mise en scène Jennifer Lallemand. Avec: Sandra Delmiche, Frédéric Genovese, Jennifer Lallemand.

Un hommage à l'inimitable et incomparable Copi disparu il y a 20 ans déjà... Eva Peron, l'épouse du dictateur argentin, vénérée comme "passionaria des pauvres" dans les années 50 avant de mourir prématurément d'un cancer, y apparaît en diva capricieuse et déboussolée, entourée d'une mère hystérique, d'un mari apathique, d'un ministre ambigu et d'une infirmière paniquée.

Candide!

Ma 26/02>Sa 22/03 • 20.30

Voltaire. Mise en scène Claude Enuset. Avec: Bernard Damien. Candide nous conte les mésaventures au XVIII^e Siècle d'un jeune voyageur philosophe qui affronte les horreurs de la guerre et les sanglants caprices de la Nature, qui connaît les désillusions de l'amour et découvre les turpitudes de ses semblables, faisant à l'occasion l'expérience de leurs dangereuses fantaisies. Un voyage initiatique ponctués de rebondissement, constellé d'humour et d'intelligence!

L'XL - Théâtre, rue Goffart 7a
02 513 21 78 - 0475 519 118
www.xltheatredugrandmidi.be

THÉÂTRE DE POCHE

Les monologues voilés

-> Sa 9/02 • 20.30

(Relâche les dimanches et lundis)

Textes et mis en scène: Adelheid Roosen assistée par Isabelle Wéry. Avec Jamila Drissi, Morgiane El Boubsi, Miriam Youssef. A l'instar des Monologues du Vagin dans lesquels elle a elle-même joué aux Pays-Bas, Adelheid Roosen a - pendant de longs mois - interviewé plus de 70 femmes originaires de pays islamiques mais vivant aux Pays-Bas. Elle nous propose 12 monologues d'une exceptionnelle intensité, drôles, poétiques, émouvants, qui nous offrent le rare privilège d'en-

trer dans l'intimité de femmes musulmanes, sans fausse pudibonderie ni voyeurisme.

Le Théâtre de Poche, Chemin du gymnase 10, 1000 Bruxelles (Bois de la Cambre)
02 649 17 27
reservation@poche.be/webmaster@poche.be
www.poche.be

THÉÂTRE DE LA TOISON D'OR

Où sont les hommes?

Je 14/02-Sa 22/03

De Nicolas Dubois et Patrice Mincke.

Mise en scène: Vincent Raoult.

Examen entomologique de l'homme du 21^e siècle. Comment être un homme sensible et délicat et être un homme quand même? C'est la grande question des mecs du 21^e siècle, à laquelle tenteront de répondre, en toute rigueur scientifique, Nicolas Dubois et Patrice Mincke.

Au Théâtre de la Toison d'Or,
galerie de la Toison d'Or 396-398
02 510 0 510 - www.ttotheatre.be

THÉÂTRE VARIA

Le revizor

Je 21/02-Ve 7/03 • Ma>Sa, 20.30,

Me • 19.30

De Nikolai Gogol. Mise en scène de Michel Dezoteux.

Avec: Rosario Amedeo, Karim Barras, Yoann Blanc, Eric Castex, Marcel Delval, Frédéric Dezoteux, Erwin Grünspan, Photios Kourgias, Yvain Juillard, Denis Laujol, Blaise Ludik, Emilie Maquest, Fanny Marcq, Denis Mpunga, Alexandre Trocki.

Dans la tranquille ville de province où les aménagements entre "amis" sont légion et où la corruption règne, de la plus petite à la plus grande, depuis longtemps et dans tous les services, l'émotion est vive. L'arrivée d'un réviseur, chargé d'inspecter les affaires administratives et politiques locales, est imminente...

Théâtre Varia, rue du Sceptre
02 640 82 58 - www.varia.be

THÉÂTRE MOLIÈRE

Le cœur du voyage

Sa 1/03 • 15.00 & 20.00

De Rio à Naples en passant par Ixelles, l'Académie de Musique vous invite au voyage dans un cabaret débordant de surprises et d'humour où la chanson française côtoie l'opéra et le sketch. Plus de quarante participants pour vous amuser, vous étonner et vous remercier car le cœur de ce fabuleux voyage, c'est le vôtre. Les enfants s'amuseront de l'humour visuel et les parents apprécieront certains choix plus intellectuels. Le spectacle réunit des participants de toutes les tranches d'âge de 8 à 60 ans. Les éléments de décor sont fabriqués par les enfants des garderies de l'école 5.

Prix: 10 euros prix plein, 5 euros prix réduit.

Tous les bénéfices du spectacle seront versés à l'opération Télévie via l'asbl "les œuvres policières ixelloises".

Théâtre Molière, square du Bastion 3
Infos et réservations: 02 515 64 08
(service de la Culture)

2FACES



2Faces, deux artistes, deux visages, deux voix. Une même envie de partage, de rencontre avec le public. L'un est néerlandophone, l'autre francophone, l'une chante... l'autre aussi. La musique comme trait d'union, comme pont entre deux communautés. Pour éviter le repli identitaire. Pour découvrir ce qui se crée de l'autre côté du pays, ouvrir nos oreilles à d'autres sonorités. Des concerts organisés de janvier à juin 2008 dans le cadre intimiste du Petit Théâtre Mercelis.

NL/ Twee artiesten, twee gezichten, twee stemmen. De een is Nederlandstalig, de ander is Franstalig, de een zingt, de ander ... ook.

Ve 18/01 & Sa 19/01 • 20.00

Anne-Laure Sibon

Révélee en 2002 lors de la "Star Ac 2", actuellement en tournée avec le spectacle "Salut Joe", Anne-Laure Sibon nous fera découvrir son univers pop/folk.

NL/ Ontdekt tijdens de "Star Ac 2" in 2002, nu op tournee met de voorstelling "Salut Joe" doet Anne-Laure Sibon ons haar pop/folk universum ontdekken.

The Violent Husbands

Jason et Benjamin Dousselaere et Drijf Sanders allient le tragique à un subtil non sens et parviennent à être graves avec légèreté.

NL/ Jason en Benjamin Dousselaere en Drijf Sanders combineren tragiek met fijne onzin. Ze zijn ernstig maar blijven toch ook steeds luchtig.

Ve 15/02 & Sa 16/02 • 20.00

Vincent Delbushaye

Croisement entre dandy pince sans rire et sale gamin caustique, Vincent Delbushaye s'inspire des petites choses de sa vie qui font les grandes choses de la vie. Ses textes passent de la tristesse qui sait s'envoler à un univers festif et décalé. Et, "bon sang! Qu'il joue bien du piano!".

NL/ Vincent Delbushaye lijkt op een kruising tussen een dandy komiek en een stoute kwajongen. Hij haalt zijn inspiratie in de kleine dingen des levens die de grote dingen bepalen. Zijn teksten gaan van diep en donker tot feestelijk buiten de lijntjes kleurend.

Kaat Hellings

Kaat Hellings chante des mélodies qui parlent directement au cœur et à la mémoire de l'auditeur. Avec Joachim Badenhorst et Yves Peeters, elle forme un trio qui demande de l'attention, sans prétention, et qui s'exprime dans pour un langage personnel et expressif.

NL/ Kaat Hellings zingt heldere melodieën die zonder omwegen tot het hart en de herinnering van de luisteraar spreken. Samen met Joachim Badenhorst en Yves Peeters vormt ze een trio dat aandacht vraagt, zonder pretentie, voor een eigen expressieve taal.

Tarifs: 10 euros/ 5 euros (tarif réduit).
Petit Théâtre Mercelis, rue Mercelis 13
Service de la Culture - 02 515 64 63



The Violent Husbands

MUZIEKPUBLIQUE

The Cracow Klezmer Band + Hôtel Terminus

Ve 18/01

The Cracow Klezmer Band se distingue par un son particulier qui s'éloigne du klezmer classique. Alternant expérimentations sonores et mélodies dansantes, le groupe propose un résultat résolument contemporain sur base de traditions juives ashkénazes. Jaroslaw Bester (accordéon), Jaroslaw Tyralla (violin), Oleg Dyyak (accordéon, clarinette, percussions), Wojciech Front (contrebasse).

Hôtel Terminus propose des métaphores quasi-visuelles d'univers sonores dans lesquels l'espoir semble survivre au chaos. Une panoplie d'images composées de jazz, de nu:trad et de compositions propres des excellents musiciens Anne Niepold (accordéon diatonique), Koen Van Roye (saxophones) et Arne Van Dongen (contrebasse).

La Panika + Duo Lyra (Bulgarie)

Sa 19/01

Fanfare mais pas que, la Panika est le fruit de mille rencontres, mille tumultes, mille folies, mille péripéties. Avec l'immense talent de ses musiciens, avec son cachet bulgare-franco-belge inimitable et avec ses influences roms de la mer Noire, la Panika est devenue la fanfare incontournable des musiques tsiganes des Balkans.

Fondé en 1995 par Ivan Stefanov, Lyra (Bulgarie) est un projet de folk bulgare réunissant des musiciens du conservatoire de Plovdiv. Pour ce duo de talent, la gadulka d'Ivan accompagne la voix de la chanteuse Radka Stefanova.

Danças Ocultas

Ve 1/02

Entre fado et compositions originales, la douce nostalgie de ce quartet envoûté et charme, elle invite aux voyages et aux vents. Douce, elle ne s'impose pas par un jeu virtuose mais par une articulation délicate des sons de l'ample respiration des accordéons diatoniques d'Artur Fernandes, de Francisco Miguel, de Filipe Cal et de Filipe Ricardo.

Noche de Flamenco: Dos

Ve 8/02

Dos, le nouveau projet du danseur Federico Ordonnez. Après sa grosse tournée en

Allemagne, Dos nous vient en Belgique avec une thématique qui aborde la dualité et le paradoxe par la danse en couple (Irene Alvarez et Federico Ordonnez). Au chant, on retrouve Carmen Fernandez et aux guitares, ce sont Ulrich Gottwald et Alexander Gavilan qui dicteront les pas du couple.

Une collaboration avec le Service Culture de la Commune d'Ixelles.

Noche de Flamenco: **Andres Peña (Baraca)**

Sa 9/02

Andrés Peña est né en 1976 à Jerez de la Frontera. Il a étudié la danse flamenco auprès de grands maîtres de l'école jerez tels que Angelita Gomez, Fernando Belmonte... En 2000, il obtient le 1^{er} prix des jeunes interprètes dans la catégorie danse lors de la Biennale de Séville, le plus grand événement mondial du flamenco. La même année le chanteur Duquende et la danseuse Maria del Mar Moreno l'intègrent à leurs spectacle en tant qu'artiste invité. Andrés Peña danse en tant que soliste au Festival de Musica et Danza de Granada en 2001 puis il présente sa propre Cie à la Biennale de Séville 2002, suscitant les meilleures critiques des journaux espagnols.

Une collaboration avec le Service Culture de la Commune d'Ixelles.

Tango Negro Trio **(Cáceres, Rusillo, Buschini)**

Ve 22/02

Passant par l'Uruguay et Cuba, Tango Negro rejoint l'Afrique et l'Europe, croisant sur son passage le candombé et la habanera. Mené par le capitaine Cáceres, le trio aborde les côtes du Buenos Aires d'aujourd'hui, où explose désormais la Murga Argentina, phénomène proche du tango et du carnaval qui mêle musique, danse et critique sociale. Cáceres fait partie de ces personnalités touchantes et charismatiques dont l'envergure sur scène terrifierait plus d'un musicien. Tromboniste, pianiste et chanteur, il s'accompagne au piano (main gauche) quand il joue du trombone (main droite) mais surtout, il s'accompagne de musiciens solides, capables de lui voler la vedette. Aux percussions (cajon, congas, batterie, ...), on retrouve Marcello Rusillo et à la basse, Carlos "el tero" Buschini.

Italian Connection Festival: **Gianluigi Trovesi & Gianni Coscia**

Ve 29/02

Le clarinetiste italien Gianluigi Trovesi est l'un des jazzmen les plus importants de la scène italienne. Cet homme féru de modernisme prend cependant toute son inspiration dans la tradition de son pays et joue avec Gianni Coscia pour un duo qui, à en croire l'écrivain Umberto Eco, ne laisse pas indifférent. La sonorité charmante de sa clarinette soprano et celle plus sensuelle de l'alto illuminent les mélodies.

Muziekpubliek: Molière, Galerie de la Porte de Namur 3, square du Bastion
02 217 26 00 - info@muziekpubliek.be
www.muziekpubliek.be

FLAGEY

JAZZ

Jeudi jazz:

Jacky Terrason Solo (piano)

Je 24/01 • 21.30 - Studio 1

Un midi pas comme les autres:

Wang Wei Quartet

Ve 15/02 • 12.30

Emmanuel Baily (guitare), Marine Horbaczewski (violoncelle), Laurent Meunier (saxophone) et Xavier Rogé (batterie).

Studio 1

Jazz on screen: The Miles Davis Story

Lu 18/02 • 20.00

Un documentaire de Mike Dibb.

UK - 2001 - '125 - COULEUR - VO - ST. FR

Studio 5

MUSIQUE TRADITIONNELLE

Afrique: Kora Jazz Trio

Me 20/02 • 20.15

Djeli Moussa Diawara (kora), Abdoulaye Diabaté (piano) & Moussa Cissoko (percussion). Studio 4

MUSIQUE CLASSIQUE

Vlaams Radio Orkest "Russia: Prokofiev & Rachmaninov"

Di 27/01 • 15.00

Hannu Lintu (direction), Alexander Toradze (piano).

Prog.: Sergej Prokofiev "Cinderella excerpts". Sergej Prokofiev "Symphonie N° 5". Sergej Rachmaninov "Paganini Rhapsodie". Studio 4

Orchestre des Champs Elysées

Ve 15/02 • 20.30

Prog.: Anton Bruckner Symphonie N° 5

Studio 4

Vlaams Radio Orkest "Hungary: Ligeti & Bartok"

Sa 23/02 • 20.15

Stefan Asbury (direction), Jan Michiels & Inge Spinette (piano), Gert François & Bart Quartier (percussion).

Prog.: Béla Bartok "Zwei Bilder", György Ligeti "Piano Concerto", György Ligeti "Apparitions", Béla Bartok "Concerto pour 2 pianos et percussion".

Studio 4

MUSIQUE CONTEMPORAINE

Un midi pas comme les autres:

Bl!ndman & bl!ndman [4x4]

Ve 25/01 • 12.30

Répétition publique.

Eric Sleichim (saxophone, concept, transcriptions & arrangements); Koen Maas, Piet Rebel, Raf Minten, Bertel Schollaert, Maarten-Jan Huysmans, Eva Vermeiren & Thyomas Van Gelder (saxophones); Pieter Jansen, Liesbeth Baelus, Kris Hellemans & Romek Maniewski (instruments à cordes); Yves Goemaere, Hannes Nieuwlaet, Wård Deketelaere & Thomas Plessers (batteries); Emilie de Voght, Griet De Geyter, Dick Vandaele & Thomas Van Lede (voix). Studio 1

Un midi pas comme les autres:

Les Anches Hantées

Ve 29/02 • 12.30

Bertrand Hainaut (arrangements). Maxime Penard, Romain Millaud & Nicolas Châtelain (clarinettes) & Elise Marre (clarinette basse).

Prog.: Transcriptions de musique classique, contemporaine, folk... Studio 1

Flagey, place Sainte-Croix
02 641 10 20 - www.flagey.be

LA SOUPAPE

Si on chantait

Par les Ateliers Chanson.

Tout au long de l'année, les différentes classes des Ateliers proposent des étapes de leur travail sous forme de spectacle.

Spectacle des élèves de la classe de Pascale Vyvère et Jean-Luc Manderlier

Ve 25/01 & sa 26/01 • 21.00

Avec: Lorena Crismer, Jérôme Lerot, Isabelle Loison-Morucci, Muriel Piette-Ferrer, Rodrigo Partearroyo, Nicolas Sperling, Ludwig Sputael, Emilie Van Laethem, Garance Viala.

Spectacle des élèves de la classe de Martine Kivits et Jean-Luc Fafchamps

Ve 1/02 & Sa 2/02 • 21.00

Avec: Benoît Brosschaert, François Demoulin, Guillaume de Lophem, Vanessa Fantinel, Hélène Hubert, Emilie Patier, Aline Salvé, Réal Siellez, Michèle Willems.

Spectacle des élèves de la classe de Hughes Maréchal et Marie-Sophie Talbot

Ve 15/02 & sa 16/02 • 21.00

Avec: Maud Baccichet, Aurélien Belle, Matthias Billard, Charlotte Chardon, Eve Duchemin, Alice Horlait, Julie Legait, Daphné Robberecht, Simon Wauters.

Une production de l'asbl Voix Voies.

La Soupape, rue A. dewitte 26a

02 649 58 88 - lasoupape@belgacom.net

CONCERT "EEN VOS IN BRUSSEL" **LUC DE VOS EN LUC HEYVAERTS**

Vr 15/02 • 20.00

Samen met Gorki-pianist Luc Heyvaerts speelt Luc De Vos een uniek intiem concert. Verwacht je aan hilarische bindteksten, flarden literatuur, maar vooral aan ijzersterke songs, die in hun ontmantelde versie nog aan slagkracht winnen.

Prijs: 11 euro (VVK en kassa) / 9 euro (CJP, + 3Pas en steuntrekkers). I.s.m. 3m², een samenwerking tussen GC Candelaershuys, De Kroon, Nekkersdal en Elzenhof.

Gemeenschaps-centrum Elzenhof, Kroonlaan 12. Voor alle info en tickets: Gemeenschaps-centrum Elzenhof, Kroonlaan 12 - 02 648 20 30 elzenhof@vgc.be - http://elzenhof.vgc.be

Luc Devos



CINEMA AU PETIT THÉÂTRE MERCELIS

LES MARDIS DOCUMENTAIRES DE LA SCAM

Chaque 3^e mardi du mois, la Scam propose une séance de projection de documentaires suivie d'une rencontre avec leurs auteurs.

Elle s'appelle Sabine

Ma 15/01 • 20.00

Un film de Sandrine Bonnaire
en présence de la comédienne!

Un portrait bouleversant de Sabine Bonnaire, autiste, réalisé par sa soeur. Le documentaire évoque une personnalité attachante dont le développement et les dons multiples ont été broyés par un système de prise en charge défaillant. Démonstration par l'exemple de la pénurie de centres spécialisés et ses conséquences dramatiques.

Un deuxième film sur la thématique sera projeté en seconde partie de soirée.

Ma 12/02 • 20.00

Une séance qui se partagera entre projection et rencontres.

02 551 03 62 - avanweddingen@scam.be
www.scam.be

CINÉMA À FLAGEY

Les samedis d'Anima: Asterix et les Vikings

Sa 19/01 • 14.00>17.00

Un dessin animé de Stefan Fjeldmark & Jesper Møller. FR/DK - 2005 - '78 - COULEUR - VF.

Studio 5

Soiree Ingmar Bergman

Ve 25/01 • 20.00

Rencontre publique avec Harriet Andersson suivi d'une projection de Viskningar och rop (Cris et chuchotements').

Un film de Ingmar Bergman. SWE - 1973 - '90 - COULEUR - VO - STT FR. Studio 4

Une séance pour tous: Betty Boop Confidential

Di 3/02 • 11.00

Un film de Max & Dave Fleischer. USA - 1930-1936 - '89 - COULEUR & N & B - VO - ST. FR.

Studio 4

Les samedis d'Anima: La petite taupe

Sa 16/02 • 14.00>17.00

Un dessin animé de Zdenek Miler. CZ - 1975-1976 - '65-COULEUR - sans dialogues

Studio 5

Flagey, place Sainte-Croix
02 641 10 20 - www.flagey.be

La petite taupe



PROJECTION KINEON Les derniers Romains

Ma 29/01 • 20.00

De Philippe Axell et Marco Visalberghi, 2007.

Ce documentaire a obtenu le "prix d'archéologie" au dernier festival international du film archéologique de Bruxelles. Après treize siècles d'oubli, et grâce à son incroyable conservation, Sagalassos, la florissante cité romaine nichée dans les monts Taurus au coeur de la Turquie, n'en finit pas de raconter à l'équipe d'archéologues belges, son histoire, celle de l'époque des derniers romains. Entrée gratuite. 02 515 61 35

CINÉ-CLUB / DÉBAT "REGARDS CROISÉS"

Le ciné-club "Regards croisés" vous propose de regarder un film dans une ambiance sympa, suivi d'un débat où vous pourrez faire part de votre avis sur les thématiques qui y sont abordées.

Little Miss Sunshine

Ma 22/01 • 19.30

De Jonathan Dayton, Valerie Farris, USA, 2005.

Les pérégrinations de la famille un peu particulière de la petite Olive pour l'amener au concours régional de beauté pour enfants où elle rêve de devenir Little Miss Sunshine.

CINÉCAP

The Night of the Hunter

Me 30/01

C. Laughton, 1955 - 93min - VO ST.

Attack!

Me 27/02

R. Aldrich, 1956 - 107 min - VO ST.

Hommage à Jack Palance. Prix 1 euro.

Cap Emploi, avenue Guillaume Macau 45

02 641 55 73

FESTIVAL ANIMA

Ve 1/02>Sa 9/02

Anima au Centre Flagey à Bruxelles.

Près de 200 courts inédits, treize nouveaux longs métrages, des rétrospectives (Pes, Rosto, les Fleischer, Europalia, le SIGGRAPH, les clips de Björk, le Cartoon d'Or, la jeune anim. allemande, la Pologne,...), des expositions "Peur(s) du noir", "Max & Co", des ateliers, des événements comme "la Nuit animée", les journées professionnelles Futuranima, une foule d'invités et une ambiance à nulle autre pareille...

Pour la première fois, en 2008 la compétition internationale inclura également des prix pour les publicités et les vidéos musicales.

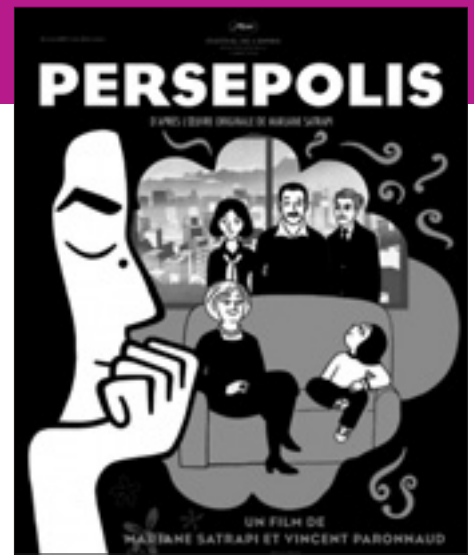
La production belge d'animation ne sera pas en reste, avec une compétition nationale et un panorama bien fournis.

Anima sera décentralisée à Liège, Gand, Charleroi et Mons.

Programme sur: www.anima2008.be.

Flagey, Place Sainte Croix

www.anima2008.be



Persepolis

Ma 19/02 • 19.30

De Marjane Satrapi, Vincent Paronnaud, France, 2007.

Naître fille et devenir femme en Iran, c'est toute une aventure. C'est celle de Marjane Satrapi dont "Persepolis", sa BD autobiographique, a ici été adaptée en film d'animation.

Prix: 2 euros (1,5 euros sur présentation de la carte Médiathèque)- www.confederation-parascolaire.be
02 627 68 50

Petit Théâtre Mercelis, rue Mercelis 13

Media

15

TLB REDEVIENT TÉLÉ BRUXELLES

Nouveau logo,
Nouvel habillage,
nouvelle identité



Votre chaîne bruxelloise change de look, faisant plus de place que jamais à l'humain, avec des couleurs plus chaudes, plus gaies, et peut-être plus féminines! L'habillage d'antenne a pour ambition d'affirmer de façon claire et cohérente l'identité de Télé Bruxelles. Ce renouveau se base sur la volonté d'être plus présents sur le terrain bruxellois, local, régional, de proximité toujours. Télé Bruxelles est une chaîne populaire, dont la mission est avant tout de montrer la région bruxelloise telle qu'elle est. Ce travail débute avec un journal télévisé et deux magazines profondément remaniés, ainsi que 4 nouvelles émissions d'information à découvrir!"

alexandra.romer@telebruxelles.be

02 421 21 18

agenda@ixelles.irisnet.be

wwwixelles.be

www.elsene.be

A. et Y. Blomme rue Forestière 7,
et rue Tenbosch, 42(1935-37)



Vers 1925, une nouvelle forme d'habitat apparaît à Bruxelles : l'immeuble à appartements. Des facteurs d'ordre financier, économique* favorisent l'engouement qu'il suscite. En 1924, une loi précise le cadre juridique relatif à la possession d'immeubles en copropriété.

La hiérarchie verticale de l'hôtel de maître y est transposée de façon horizontale; elle peut s'étendre à un, deux, voire plusieurs niveaux communicants, aménagés comme une maison dans l'immeuble. Un système de halls, de sas et de couloirs sépare le quartier des domestiques et les appartements des maîtres ; il assure aussi l'autonomie des espaces de réception et celle des pièces intimes. Des équipements collectifs perfectionnés, l'articulation claire des espaces, le raffinement des aménagements intérieurs le distinguent de l'immeuble de rapport et concourent à un confort accru.

Comme de nombreux architectes, Adrien Blomme en vient à se spécialiser dans la conception de ce type de logement. Il quitte d'ailleurs sa maison de l'avenue G. Bernier 7, à Ixelles, et installe son habitation et les bureaux de son agence dans une résidence multiple, située à l'angle des avenues F. Roosevelt et A. Depage, qu'il conçoit en 1929.

Par la suite, l'immeuble à appartements tend à se démocratiser. La démarche de Blomme évolue vers un fonctionnalisme d'expression sobre sous l'influence de son fils Yvan, également architecte. Les immeubles des rues Forestière et Tenbosch, implantés dos à dos sur deux parcelles contiguës, et édifiés par les mêmes auteurs, selon un projet similaire, constituent un bel exemple de la manière dont la promotion de l'époque va optimiser l'exploitation du parcellaire, de façon compatible avec le tissu urbain traditionnel.

Le développement de façade de ces deux immeubles (12 à 15 m), ainsi que leur implantation judicieuse et complémentaire, autorisent une distribution et une organisation diversifiées: appartement avec bureau de profession libérale, appartement de plain-pied, duplex et triplex. Le principe des circulations dissociées et celui de l'autonomie des zones sont adaptés à chacune des unités proposées. Les volumes intérieurs sont agréables et éclairés par de grandes baies aux châssis en acier élégants, heureusement préservés aux étages inférieurs.

En façade, le jeu des volumes de maçonnerie est retenu et se limite aux balcons et aux bow-windows constituant le prolongement spatial des pièces de séjours, soulignés par la dynamique des rambardes tubulaires et des cordons de schiste des balcons. Cette expression plastique est commune à plusieurs réalisations des Blomme dans le même quartier, parmi lesquelles deux immeubles à appartements place A. Leemans 3 et 5, et un autre rue Tenbosch 23.

Sources: A la rencontre d'Adrien Blomme, 1878-1940.

Sa vie, son œuvre racontées par Françoise Blomme, Bruxelles, CIVA, 2004.

ROULENT LES VÉLOS, TOMBENT LES CLICHÉS

Ils ont en commun le goût de faire tomber les préjugés. Le sens de l'humanitaire. L'amour de la vie simple. Elle rêvait de Russie, il avait la Chine en tête. Ensemble, durant une année et demi, ils ont franchi le cap des 67 ans (à deux!), parcouru 10.000 kilomètres, rencontré des centaines de personnes. Cynthia Maincent et Dominique Frayer ont "fait" Bruxelles-Pékin à vélo, mais, à leurs dires, ne sont pas des héros. Plutôt de jeunes belgo-français en quête de liberté (de se poser où et quand on veut), d'égalité (cet idéal de relation entre les peuples) et de fraternité (par les liens tissés au fil des rencontres).

Nous sommes en février 2006. Cynthia et Dominique reviennent du Congo où il se sont rencontrés, en mission pour MSF. L'une, de nationalité française, est née et a grandi à Ixelles. Diplômée de deux écoles de commerce (en français et en néerlandais), elle s'est tournée vers l'humanitaire après quatre ans de recherche universitaire et d'emploi dans une multinationale. L'autre, Français né en Eure-et-Loire tôt émigré en Haute-Savoie, est un guide de montagne reconverti en logisticien. Tous deux sentent en eux l'appel du voyage libre. Ils conviennent de partir de Bruxelles à vélo pour rejoindre la Chine, selon un itinéraire qui les conduira au travers des Pays-Bas, de l'Allemagne, de la Pologne, des Pays baltes (Lituanie, Lettonie, Estonie), de la Finlande, de la Russie et de la Mongolie.

En trois mois, ils bouclent les préparatifs. Ils décident de financer leur voyage eux-mêmes. Leur liberté sera donc totale. Le vélo est non seulement économique et écologique, mais aussi un mode de transport humble, qui permet les arrêts impromptus et une communion avec l'environnement. Et pour le logement ? Pas de problème : ils dormiront sous tente ou sous les toits qu'on voudra bien leur offrir, au gré du hasard ou des systèmes d'échange d'habitation auxquels ils sont inscrits (www.hospitalityclub.org, www.couchsurfing.com).

Munis de cartes, armés de leur intuition, ils quittent Ixelles le 29 juin 2006. En Europe, l'été est caniculaire. D'étapes en étapes, ils prennent conscience que bien souvent, la peur provient de la méconnaissance. Comme en Belgique, des gens les mettent en garde. Ils traversent des contrées dont on leur avait dit qu'ils ne reviendraient pas ! Les clichés ont la vie dure.

La Russie ne les déçoit pas, au contraire. Dans le plus grand pays du monde, ils trouvent ce qu'ils cherchent: des endroits non touristiques, une nature généreuse et sauvage, des rencontres à porte, table et cœur ouverts. Ils suscitent la curiosité avec leurs vélos et leur look. Une télé russe locale les prend pour sujets de reportage.

Malgré leur vocabulaire basique, ils conversent beaucoup. On leur offre du thé, de la vodka, des légumes du jardin, et surtout des fraises et des framboises, presque trop abondantes. Un homme dort par terre pour leur céder son lit.

Saint-Petersbourg leur apparaît comme un joyau. Moscou, ville où il y a le plus de milliardaires au monde, les intéressent. L'hiver, ils séjournent à Nerekhta, au nord-est de la capitale, dans un centre de vacances pour jeunes russes, où ils rassemblent une chorale de 28 ados, 13 Bruxellois et 15 Russes autour de chants polyphoniques.

Après la Mongolie, Cynthia et Dominique sont dérouterés par la Chine, qui leur paraît moins hospitalière. Qu'à cela ne tienne, ils y retourneront pour mieux la comprendre. Ils laissent leurs vélos à Pékin et c'est le retour à Ixelles, le 16 décembre 2007, pour des fêtes en famille, en Belgique et en France. Après quoi ils s'envolent pour Hong-Kong, prêts à sillonner l'Empire du Milieu puis à nouveau la Mongolie. Enfin, il sera temps de rechercher un nouveau travail, idéalement une mission en Asie...

La soif de vie nomade de Cynthia et Dominique n'est pas étanchée. Qui plus est, ils la voudraient contagieuse. Leur credo : si vous en rêvez, allez-y, c'est possible! A part quelques soucis techniques minimes ils disent n'avoir souffert d'aucune "galère". Il suffit de disposer de persévérance, de tolérance à l'inconnu et de vigilance. Alors, Cynthia et Dominique, des hippies, des contemplatifs, ou, tout de même, des héros ? Juste des exemples à suivre, peut-être, pour une vie riche, ouverte sur le monde.

On se prend à rêver... Extrait du blog.

"C'était un rêve, un nom mythique... Nous l'avons vu, nous l'avons touché, nous l'avons goûté: le lac Baïkal... Une masse d'eau cristalline, pure, à tel point qu'on peut boire en nageant. Complètement gelé l'hiver, l'eau y est bonne pour la baignade l'été. (...) Les rives sont montagneuses, avec des falaises qui se jettent dans l'eau, des torrents purs qui l'alimentent, splendide."



Cynthia Maincent et Dominique Frayer
cnouskonpedale@gmail.com
<http://cnouskonpedale.wordpress.com>

Le développement durable ici et maintenant. Sortez vos nichoirs!

Arbre creux, recoin d'une toiture... sont autant d'occasions offertes aux oiseaux d'édifier un nid. Or, ces cavités naturelles se raréfient en ville.

L'hiver est propice à la pose de nichoirs: les oiseaux des alentours auront le temps d'approprier le nid et d'y élire domicile au printemps. Cependant, cette installation ne s'improvise pas. Tout d'abord, chaque espèce d'oiseau a ses exigences spécifiques, par exemple, nichoir fermé pour les mésanges ou semi-ouvert pour les rouges-gorges. Ensuite, afin de protéger vos hôtes des prédateurs, le nichoir sera installé dans un lieu dégagé, à une hauteur minimum de 2,5 m, et le trou d'accès sera distant au moins 15 cm du fond. Le nichoir sera résistant et imperméable, en matériaux naturels tel le bois - exempt de produits toxiques - dont la surface, rugueuse, permet aux oiseaux de s'accrocher. Son orientation évitera que le trou d'accès ne soit exposé aux intempéries (ouest, nord-ouest), ainsi qu'au plein soleil (sud). La pluie pénétrera moins facilement dans un nichoir légèrement incliné vers l'avant. Outre le bonheur de profiter de leur présence, les oiseaux vous permettront de lutter naturellement contre la prolifération d'insectes ou d'araignées. Dans le souci de préserver cette chaîne alimentaire, il y aura lieu d'éviter l'usage des pesticides dont les oiseaux sont les victimes indirectes.

Plus d'information: www.protectiondesoiseaux.be

Duurzame ontwikkeling, hier en nu. Ontplooï uw nestkastjes!

Holle boom, hoek van een dak... zoveel mogelijkheden voor de vogels om een nest te bouwen. Wenu, deze natuurlijke holten worden zeer zeldzaam in de stad. In de winter verschijnen er veel nestkastjes: de vogels uit de omgeving hebben de tijd om het nest te bevoorraden en er in de lente te verblijven. Nochtans wordt zulke installatie niet zomaar ontworpen. Vooreerst heeft iedere vogelsoort zijn eigen specifieke voorkeuren, zoals bijvoorbeeld gesloten nestkastje voor mezen of halfopen voor roodborstjes. Vervolgens om uw gasten te beschermen tegen roofdieren wordt het nestkastje in een ontruimde plaats opgesteld, op een minimumhoogte van 2,5 meter en de toegangsholte zal ten minste 15 cm verwijderd zijn van de bodem. Het nestkastje zal stevig zijn en ondoorlatend, in natuurlijk materiaal zoals hout - vrij van giftige afvalstoffen - waarvan de ruwe oppervlakte de vogels toelaat zich vast te klampen. De oriëntatie ervan zal vermijden dat de toegangsholte wordt blootgesteld aan slechte weersomstandigheden (west, noordwest), alsook aan de zon (zuid). De regen dringt moeilijker binnen in een nestkastje dat licht voorover helt. De aanwezigheid van vogels is zalig en is een natuurlijk strijdmiddel tegen de toename van insecten en spinnen. Om deze noodzakelijke eetcyclus in stand te houden dient men het gebruik van onkruidbestrijdingsmiddelen te vermijden daar de vogels zijn indirect slachtoffer hiervan.

Meerdere inlichtingen: www.vogelbescherming.be

La bonne tactique pour... éviter le vol de son sac ou de son portefeuille

1. Pour les dames: fermez bien votre sac à main, portez-le contre vous, avec la fermeture en dessous du bras. Tenez-le à l'œil, voire contre vous, quand vous vous asseyez.
2. Pour les messieurs: rangez votre portefeuille dans la poche intérieure de votre veste ou, si elle peut se fermer, une poche arrière de votre pantalon.
3. Quand vous sortez votre portefeuille, n'exposez pas son contenu aux regards.
4. N'emportez avec vous que les documents utiles (pas votre permis de conduire quand vous voyagez en train, par exemple).
5. Ayez peu d'argent liquide sur vous. Utilisez plutôt une ou plusieurs cartes bancaires.
6. Retenez par cœur le ou les codes secrets de vos cartes bancaires et ne les notez pas.
7. Placez vos documents, clés et cartes bancaires à des endroits différents.
8. Avant de monter dans un transport en commun, préparez votre abonnement, carte de voyage ou argent afin de ne pas devoir ouvrir votre sac à l'intérieur. Les voleurs agissent souvent lors des montées et descentes de tram, métro ou bus (moments de distraction).
9. Soyez attentif aux "trucs" des voleurs à la tire: distraire la victime, salir les vêtements, couper la doublure d'un manteau,... Si un inconnu vous aborde ou si une agitation se crée sans raison, soyez vigilant.

Déclarez tout vol et portez plainte au commissariat le plus proche. Vous pourrez peut-être y identifier votre voleur dans un fichier, éviter les prochains vols dans le même quartier, et si besoin, recevoir une attestation de perte pour vos documents d'identité. En cas de vol (ou de perte) de cartes bancaires, appelez immédiatement CARD-STOP au 070 344 344.

Service de Technoprévention,
rue Gray 264,
02 648 37 63, 0498 588 811.

technopreventionxl@hotmail.com

Permanence: 9.00 à 12.00 et 14.00 à 16.00.



De juiste strategie om... te vermijden dat uw zak of portefeuille wordt gestolen

1. Voor de dames: sluit uw handtas goed af, draag ze tegen u, met de sluiting onder uw arm. Houd ze in het oog, of zelfs tegen u, als u gaat zitten.
2. Voor de heren: stop uw portefeuille in de binnenzak van uw jasje of, als die kan worden gesloten, in een achterzak van uw broek.
3. Stel de inhoud van uw portefeuille niet bloot aan blikken als u hem bovenhaalt.
4. Neem enkel de nuttige documenten mee (bv. niet uw rijbewijs als u per trein reist).
5. Draag weinig contant geld bij u. Gebruik liever een of meerdere bankkaarten.
6. Memoriseer de geheime code(s) van uw bankkaarten, zonder ze op te schrijven.
7. Berg uw documenten, sleutels en bankkaarten op verschillende plaatsen weg.
8. Hou uw abonnement, reisbiljet of geld klaar alvorens op een openbaar vervoersmiddel te stappen, zodat u uw zak niet in het voertuig moet openen. Dieven gaan vaak te werk bij het op- of afstappen van tram, metro of bus (momenten van afleiding).
9. Wees aandachtig voor "trucs" van zakkenrollers: het slachtoffer afleiden, zijn kledij vuil maken, de voering van een mantel doorsnijden,... Wees waakzaam als een onbekende u aanspreekt of als er zonder reden opschudding ontstaat. Geef elke diefstal aan en leg klacht neer op het dichtst bijzijnde commissariaat. U kunt misschien uw overvaller in een bestand identificeren, volgende diefstallen in dezelfde wijk vermijden en, indien nodig, een bewijs van verlies verkrijgen voor uw identiteitsdocumenten. Bel, in geval van diefstal (of verlies) van bankkaarten, onmiddellijk CARD-STOP op het nummer 070 344 344.

Dienst Technoprévention,
Graystraat 264, 02 648 37 63, 0498 588 811.
technopreventionxl@hotmail.com
Permanentie: 9.00 tot 12.00 u
en 14.00 tot 16.00 u.

Saint-Boniface rajeunit

Agée de 160 ans, premier édifice néogothique réalisé à Bruxelles, l'église Saint-Boniface méritait bien qu'on lui offre un petit coup de jeune. Sa restauration débutera au mois de mars.

Connue pour avoir abrité des sans papiers, l'église Saint-Boniface l'est moins pour son architecture. Les filets qui contiennent depuis quelques années déjà les chutes de pierre dues à l'oeuvre du temps, poussent peu le promeneur à franchir sa porte. Et pourtant, sous ses dehors peu engageants, elle recèle des trésors cachés tels un orgue remarquable ainsi qu'une statuare et un mobilier en bois intéressants, dus au sculpteur Jean-François Malfait. Elle est décorée de nombreux vitraux : seize non figuratifs et vingt-neufs figuratifs, ces derniers ayant une valeur patrimoniale reconnue. Les plus précieux ornent le chœur. On les doit à l'atelier Van der Poorten, qui les a exécutés entre 1862 et 1871. Quant à l'église elle-même, elle fut construite entre 1846 et 1849 par l'architecte Joseph-Jonas Dumont (qui introduisit avec elle le style néogothique dans la capitale) et agrandie en 1885 par l'architecte Louis De Curte.

Double restauration

Pour redorer le blason de ce lieu de culte classé, deux bonnes années seront nécessaires, le temps de restaurer en profondeur le bâtiment et ses vitraux. La restauration complète concerne:

- les toitures: couvertures (en ardoise naturelle et en cuivre) et charpentes, attaquées par les insectes et les déjections de pigeons;
- l'intérieur: installations électriques et éclairage;
- la façade: matériaux pierreux, boiseries, grande baie en vitrage blanc transparent à l'avant;
- le parvis: pierre bleue et luminaires.

Les vitraux avaient déjà été restaurés en 1977, mais sans véritable réflexion technique et scientifique. L'effet en a été désastreux. Ils sont abimés et difficiles à enlever, sachant que la meilleure façon de travailler s'effectue à plat. Un défi pour le restaurateur de 2008!

Financement Beliris

Le montant total des travaux hors vitraux avoisine les trois millions et demi d'euros. Ils sont majoritairement financés par l'Etat fédéral dans le cadre de l'accord de coopération Beliris conclu avec la Région pour soutenir certaines initiatives destinées à promouvoir le rôle international et la fonction de capitale de Bruxelles. Ixelles en bénéficie également pour sa piscine communale, récemment classée.

Le financement du chantier Saint-Boniface par Beliris accorde à la Région le statut de maître d'ouvrage en lieu et place de la Commune. Cette dernière intervient au nom de la Fabrique d'églises, propriétaire de l'église et responsable des petits entretiens mais non des travaux plus importants, cette responsabilité étant devenue communale dans un décret de 1918. La restauration des vitraux, quant à elle, est subsidiée à 80% par la Région (Direction des Monuments et Sites) et à 20% par la Commune.

Tout bénéfique pour le quartier

A noter que le cahier des charges contient une clause sociale. L'entreprise s'engage à employer comme stagiaires des demandeurs d'emploi munis d'une formation qualifiante dans un des métiers de la construction. L'Echevin des Travaux Pierre Lardot ne peut que s'en réjouir. Tout comme la communauté paroissiale (la continuité du culte sera assurée durant les travaux), les habitants et habitués des alentours devraient être heureux de retrouver une église à laquelle on a rendu sa prime beauté. Tout le quartier est concerné. Plus qu'un simple sauvetage d'un témoin du passé, la restauration de l'église Saint-Boniface représente un investissement pour l'avenir. La rue de la Paix, où elle se situe, se distingua dès le début du 20^e siècle pour ses commerces de luxe dont la Ganterie Saint-Boniface. Aujourd'hui, "Saint-Boni" est le repère urbain d'un quartier branché, aux belles façades Art Nouveau, regorgeant de bistros et restos sympas. L'allure neuve de l'église contribuera à l'harmonie esthétique du quartier, voire à son essor économique.



Références

Service des Travaux - Architecture:

Dominique Hanquinet, architecte en chef
02 515 63 49, dominique.hanquinet@ixelles.be

Echevin des Travaux publics: Pierre Lardot

02 515 61 16, p.lardot@brutele.be
Chaussée d'Ixelles 168



Sint-Bonifaas verjongt

Op 160-jarige leeftijd was de Sint-Bonifaaskerk, het eerste neogotische gebouw dat in Brussel werd opgetrokken, aan een verjongingskuur toe. De restauratie gaat in de maand maart van start.

De Sint-Bonifaaskerk staat bekend voor het herbergen van mensen zonder papieren maar is minder bekend om haar architectuur. De netten die al enkele jaren vallende stenen opvangen, een gevolg van de weerslag van de tijd, zetten de wandelaar er niet echt toe aan om door de poort binnen te stappen. En nochtans schuilen onder de weinig aantrekkelijke buitenkant verborgen schatten zoals een schitterend orgel, een interessant houten beeldhouwwerk en meubels van de hand van beeldhouwer Jean-François Malfait. De kerk is versierd met talrijke glas-in-loodramen: zestien niet-figuratieve en negenentwintig figuratieve kerkranken, de erfgoedkundige waarde van deze laatste werd erkend. De meest kostbare stukken verfraaien het koor. We hebben ze te danken aan het atelier Van der Poorten, waar ze tussen 1862 en 1871 werden vervaardigd. De kerk zelf werd tussen 1846 en 1849 gebouwd door architect Joseph-Jonas Dumont (die met deze kerk de neogotische stijl in de hoofdstad introduceerde) en werd in 1885 door architect Louis De Curte uitgebreid.

Dubbele restauratie

Om het blazen van deze geklasseerde cultusplaats op te poetsen zal ruim twee jaar nodig zijn, de tijd om het gebouw en de glas-in-loodramen grondig te restaureren. De volledige restauratie omvat:

- de daken: dakbedekkingen (in natuurlijke leisteen en in koper) en gebinten, die aangetast werden door insecten en de uitwerpselen van duiven;
- binnenzijde: elektrische inrichtingen en verlichting;
- de gevel: stenen materialen, houtwerk, grote opening met wit transparant kerkraam aan de voorzijde;
- het kerkplein: blauwe steen en verlichting.

De glas-in-loodramen werden al gerestaureerd in 1977, maar zonder technisch en wetenschappelijk overleg. Het resultaat was rampzalig. Ze zijn beschadigd en moeilijk te verwijderen; en dat terwijl de beste manier van werken in liggende toestand gebeurt. Een uitdaging voor de restaurateur van 2008!

Financiering Beliris

Het totaalbedrag van de werken zonder de glas-in-loodramen bedraagt bij benadering drie en een half miljoen euro. De werken worden grotendeels gefinancierd door de federale staat in het kader van de samenwerkingsovereenkomst Beliris die met het gewest werd gesloten om bepaalde initiatieven te ondersteunen die bedoeld zijn om de internationale rol en de functie van de Brusselse hoofdstad te promoten. Elsene heeft eveneens baat bij dit akkoord voor het gemeentelijke zwembad dat onlangs werd geklasseerd.



De financiering van de Sint-Bonifaaswerken door Beliris kent het statuut van bouwheer toe aan het gewest in plaats van aan de gemeente. Deze laatste komt tussen in naam van de Kerkfabriek, eigenaar van de kerk en verantwoordelijke voor kleine onderhoudswerken maar niet voor omvangrijkere werken; deze verantwoordelijkheid werd gemeentelijk na een decreet van 1918. De restauratie van de glas-in-loodramen wordt op haar beurt voor 80% door het gewest (Directie Monumenten en Landschappen) en voor 20% door de gemeente gesubsidieerd.

Enkel voordeel voor de wijk

Het moet gezegd dat het lastenboek een sociale clausule bevat. De aanneming verbindt zich ertoe om werkzoekenden met een erkende opleiding in bouwberoepen als tijdelijke werkracht aan te werven. De schepen van Werken Pierre Lardot kan zich daar enkel om verheugen. Net zoals de parochiegemeenschap (de continuïteit van de cultus blijft gegarandeerd tijdens de werken) zouden de inwoners en vaste bezoekers uit de omgeving gelukkig moeten zijn om hun kerk in haar oorspronkelijke glorie hersteld te zien.

De hele wijk is betrokken. De restauratie van de Sint-Bonifaaskerk is meer dan een simpele redding van een getuige van het verleden, de restauratie van de kerk is een investering in de toekomst.

De Vredestraat, waar de kerk gelegen is, onderscheidt zich sinds het begin van de 20^{ste} eeuw dankzij zijn luxehandelszaken waaronder de Ganterie Saint-Boniface. Vandaag is Sint-Bonifaas de stedelijke referentie van een trendy wijk, met mooie art-nouveaugesels, overladen met leuke bistro's en restaurants. De nieuwe allure van de kerk zal bijdragen tot de esthetische harmonie van de wijk, en zelfs tot de economische opmars.

Referenties

Dienst Werken - Architectuur:

Dominique Hanquinet, hoofdarchitecte
02 515 63 49, dominique.hanquinet@ixelles.be

Schepen van Openbare Werken: Pierre Lardot

02 515 61 16, p.lardot@brutele.be
Elsensesteenweg 168

Ixelles soutient la Ligue Braille

Porter attention aux personnes aveugles et malvoyantes peut se faire de plusieurs manières. En soutenant la Ligue Braille, la Commune entend poser plusieurs pas en direction de celles et ceux qui ont un handicap visuel: aider et sensibiliser les enfants dans les écoles, faciliter l'accès à la culture pour les non voyants, voire même inciter tout un chacun à user involontairement de son gsm!

En Belgique, 14.000 personnes aveugles et malvoyantes font appel aux services que la Ligue Braille met gratuitement à leur disposition. Les besoins sont importants. Le Collège des Bourgmestre et Echevins d'Ixelles y est sensible et subsidie l'association sur proposition de Marinette de Cloedt. L'Echevin trouve ici un terrain d'interaction de ses compétences (Santé et Instruction publique) et de son fer de lance, les bienfaits de la culture pour tous.

Culture et santé

Musique, théâtre, chant, différents spectacles adaptés sont proposés par la Ligue dans des salles situées à Ixelles. Les personnes aveugles et mal voyantes ont ainsi l'occasion de profiter pleinement d'activités culturelles. Et la culture, c'est la santé - de la société et des personnes -, si l'on considère le bien-être qui en découle.

Dans les écoles

La ligue Braille s'adresse aux écoles et invite nos élèves à appréhender l'univers des personnes déficientes visuelles en découvrant notamment leur nouveau "loco-local", un espace dédié aux techniques de déplacement pour les aveugles et les mal-voyants.

"A Blind Call"

La Ligue Braille a lancé une campagne originale qui permet d'aider les aveugles presque sans s'en rendre compte! Appeler quelqu'un sans le vouloir pour cause de non verrouillage de clavier de gsm, cela peut arriver à tout le monde. Transformez ces appels "aveugles" en argent utile, à moindre coût! Le principe est simple. Vous encodez dans votre gsm, sous le nom de contact "A blind call", le numéro 070 22 22 30. Ce sera le premier numéro à être composé si vous oubliez de verrouiller votre clavier. Vous ne dérangerez donc plus Alain ou Alexia, mais votre appel se fera au profit des personnes aveugles et malvoyantes.

Vous pouvez bien sûr aussi passer un coup de fil volontaire à "A blind call"!

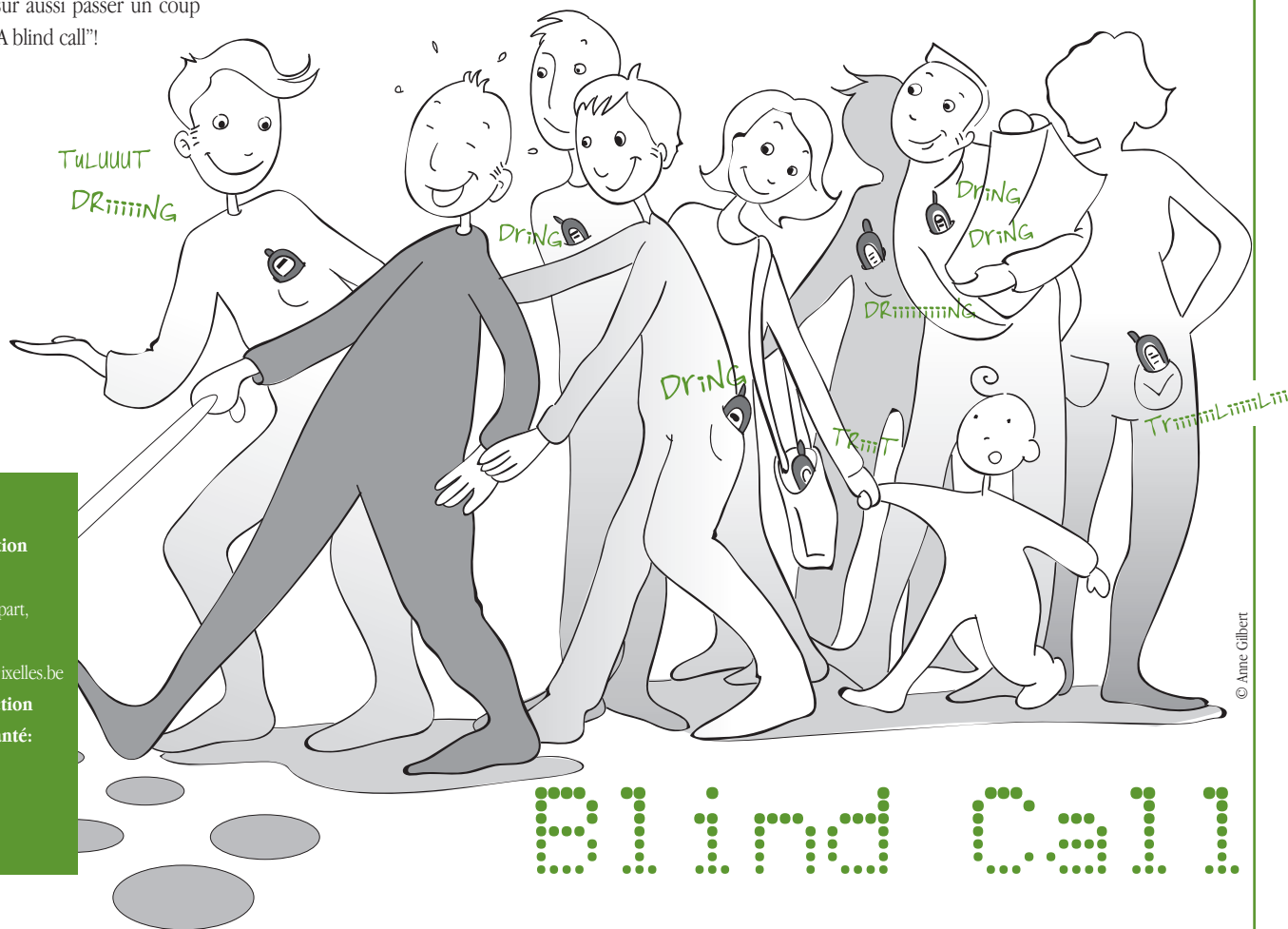
La communication se coupe automatiquement après 30 secondes, ce qui vous coûtera maximum 0,75 euros. L'action, soutenue par Mobistar et The RingRing Company, est valable jusqu'à la fin de l'année 2008. D'amusants messages vocaux sont proposés sur le site web www.ablindcall.be pour inciter vos amis à y participer.

Quant à l'argent récolté, il servira les objectifs de la Ligue Braille: développer des moyens permettant aux personnes présentant un handicap visuel d'être le plus autonomes possible. Cela passe par la recherche

médicale en ophtalmologie, la promotion des progrès technologiques, l'aide dans la vie quotidienne (marquage de l'habitat, apprentissage du braille, articles aidant à savoir l'heure, mesurer, peser, cuisine, compter, se déplacer...).

La Ligue Braille, c'est aussi un service social, un accompagnement au quotidien, des informations, des formations et une aide à l'insertion professionnelle, des activités récréatives, culturelles et de loisirs, une bibliothèque, une ludothèque, des stages pour les jeunes, un soutien pédagogique...

www.liguebraille.be



Références

Service de l'Instruction publique

Responsable: André Sapart,
02 515 65 00

instruction.publique@ixelles.be

Echevin de l'Instruction publique et de la Santé:

Marinette De Cloedt,
02 515 61 49,
decloedt@ixelles.be

Elsene steunt de Brailleliga

Aandacht voor blinde en slechtziende personen kan in allerlei richtingen gaan. Door de Brailleliga te steunen wil de Gemeente meerdere stappen zetten in de richting van zij die een visuele handicap hebben: de kinderen in de scholen helpen en bewustmaken, de toegang tot cultuur voor niet-zienden vergemakkelijken, zelfs eenieder aanzetten tot onvrijwillig gebruik van zijn gsm!



© Mya Davis

“A Blind Call”

De Brailleliga heeft een originele campagne gelanceerd die het mogelijk maakt om de blinden te helpen bijna zonder zich ervan bewust te zijn! Iemand ongewild opbellen omdat het toetsenbord van uw gsm niet vergrendeld is, dat kan iedereen overkomen. Verander uw “blinde” oproepen in nuttig geld, met minder kosten! Het principe is eenvoudig. U slaat in uw gsm, onder de contactnaam “A blind call”, het nummer 070 22 22 30 op. Dat zal het eerste nummer zijn dat wordt gevormd als u vergeet om uw toetsenbord te vergrendelen. U valt niet langer Alain of Annemieke lastig, maar uw oproep gebeurt ten voordele van de blinden en slechtzienden. U kunt natuurlijk ook vrijwillig een telefoontje naar “A blind call” plegen! De verbinding wordt na 30 seconden automatisch verbroken, wat u maximum 0,75 euro zal kosten. De actie, ondersteund door Mobistar en The RingRing Company, loopt tot op het einde van het jaar 2008. Grappige gesproken boodschappen worden aangeboden op

de website www.ablindcall.be om uw vrienden aan te zetten om deel te nemen.

Wat het ingezamelde geld betreft, dat zal de doelen van de Brailleliga dienen: middelen ontwikkelen om personen met een visuele handicap in staat te stellen om zo zelfstandig mogelijk te zijn. Dat gaat over oogheelkundig medisch onderzoek, bevordering van technologische vooruitgang of hulp in het dagelijkse leven (markeren van de leefomgeving, aanleren van het brailleschrift, hulpmiddelen die helpen om te weten hoe laat het is, om te meten, te wegen, te koken, te tellen, zich te verplaatsen...). De Brailleliga, dat is ook een sociale dienst, begeleiding bij de dagelijkse dingen, informatie, opleidingen en hulp bij professionele inschakeling, ontspannende, culturele en vrijetijdsactiviteiten, een bibliotheek, een ludotheek, stages voor jongeren, pedagogische hulp...

www.brailleliga.be

In België doen 14.000 blinde en slechtziende personen een beroep op de diensten die de Brailleliga gratis te hunner beschikking stelt. De behoeften zijn groot. Het College van Burgemeester en Schepenen van Elsene is er gevoelig voor en subsidieert de vereniging naar het voorstel van Marinette de Cloedt. De Schepenen vindt hierin een domein waarin haar bevoegdheden (Gezondheid en Openbaar Onderwijs) en haar speerpunt, de weldaden van de cultuur voor allen, met elkaar in contact treden.

Cultuur en gezondheid

De Liga stelt muziek, theater, zang en verschillende aangepaste spektakels voor in de in Elsene gelegen zalen. Blinden en slechtzienden hebben op die manier de kans om ten volle van culturele activiteiten te genieten. En cultuur, dat is de gezondheid - van de maatschappij en de personen, als men kijkt naar het welzijn dat eruit voortvloeit.

In de scholen

De slechtziende kinderen van de Elsense scholen krijgen aangepaste hulp in samenwerking met de Brailleliga. De integratie is des te groter als de jongeren de wereld van visuele gebreken begrijpen. Verschillende klassen zullen de kans krijgen om zich erin onder te dompelen door de nieuwe ruimte van de Liga te bezoeken.



© J.M.Byl

Referenties

Service de l'Instruction publique

Responsable: André Sapart, 02 515 65 00
instruction.publique@ixelles.be

Echevin de l'Instruction publique et de la Santé:

Marinette De Cloedt, 02 515 61 49
decloedt@ixelles.be

Ixelles insolite par Georges Strens

Photographe officiel de l'administration, Georges Strens se balade hiver comme été pour alimenter les publications et le site internet (www.ixelles.be) de la Commune. Il récolte ainsi anecdotes et belles vues de tous les recoins ixellois. Voici donc, pour le plaisir des yeux et le bonheur du jeu, quelques-unes des images insolites qu'il a glanées pour nous!



Et vous, avez-vous des photos d'Ixelles?

L'appel est lancé aux lecteurs de l'Info Ixelles qui disposeraient de photos amusantes, insolites ou simplement "parlantes" prises dans la commune.

Si vous souhaitez les partager avec les Ixellois, n'hésitez pas à nous les envoyer. La rédaction choisira les meilleures ou les plus surprenantes pour parution... Pour autant que ces photos respectent la législation (notamment sur le droit d'auteur, le droit à la vie privée, le droit à l'image, etc.).

Vous pouvez envoyer vos photos par e-mail

(au format minimum de 10 x 15 cm en 300 dpi) à information@ixelles.be, ou par courrier au Service de l'Information, Ixelles insolite, chaussée d'Ixelles 168 à 1050 Ixelles.

Vous pouvez aussi déposer des tirages sur place au 227a chaussée d'Ixelles.

Indiquez bien le lieu où la photo a été prise et vos coordonnées.

Ajoutez à votre envoi un texte signé portant la mention suivante: "Dé détenteur de tous les droits relatifs à la photo ci-jointe, j'autorise la Commune d'Ixelles à la reproduire et à la communiquer au public via son bulletin d'information Info Ixelles et ceci à titre gracieux".

Attention, aucun fichier numérique et aucun tirage papier ne pourra être retourné à son propriétaire.



Georges Strens

Buitengewoon Elsene

door Georges Strens

Georges Strens, officieel fotograaf voor de gemeente, gaat zowel 's winters als 's zomers op pad om de publicaties en de website (www.elsene.be) van de gemeente te voeden. Zo oogst hij anekdotes en mooie plaatjes van alle hoekjes in Elsene. Hier volgen dus, als streling voor het oog en voor het spelplezier, een aantal buitengewone beelden die hij voor ons gemaakt heeft!

En u, heeft u foto's van Elsene?

De oproep werd gelanceerd naar de lezers van Info Elsene die eventueel over leuke foto's, ongewone of gewone "sprekende" foto's zouden beschikken die in de gemeente genomen werden.

Als u die foto's met de Elsenaars wenst te delen, aarzel dan niet om ze ons op te sturen. De redactie zal de beste of de meest verrassende foto's selecteren voor publicatie...

Voor zover die de wetgeving respecteren (meer bepaald met betrekking tot het auteursrecht, het recht op het privéleven, het recht op afbeelding, enz.).

U kunt uw foto's mailen (minimaal formaat van 10 x 15 cm en 300 dpi) naar informatie@elsene.be, of opsturen naar de dienst Informatie, Buitengewoon Elsene, Elsensesteenweg 168 te 1050 Elsene.

U kunt uw afdrukken ook ter plaatse indienen in de Elsensesteenweg 227a.

Vermeld duidelijk de plaats waar de foto genomen werd en uw coördinaten.

Voeg bij uw zending eveneens een ondertekende tekst met de volgende vermelding: "Ik, houder van alle rech-



ten met betrekking tot bijgevoegde foto, geef de toestemming aan de gemeente Elsene om de foto kosteloos te reproduceren en te publiceren voor het publiek via de nieuwsbrief Info Elsene".

Opgepast: geen enkel digitaal bestand en geen enkele papieren uitdraai kan aan de eigenaar terugbezorgd worden.



Georges Strens

2Faces

Des concerts bilingues,

pile sur l'air du temps!

Le Service de la Culture lance "2Faces", un cycle de concerts mensuels où voix du nord et du sud du pays (ou de la francophonie) partagent les mêmes planches deux soirées d'affilée. Les premiers invités dans le cadre intimiste du Petit Théâtre Mercelis les 18 et 19 janvier sont Anne-Laure Sibon (F) et The Violent Husbands (B).

Ouverture d'oreille et d'esprit assurée!

L'air ne fait pas la chanson mais la chanson fait la force. Ce n'est pas pour sauver la Belgique qu'Ixelles unira dès janvier des chanteurs des deux langues nationales principales mais avant tout pour combler les amoureux de paroles et musiques.

L'idée s'est tissée il y a plus d'un an au service (francophone) de la Culture en collaboration avec le service des Affaires néerlandophones. Au départ, la même envie: partager une passion pour la chanson, par la voix d'artistes fraîchement arrivés sur la scène musicale ou peu connus.

Côté pile, le Petit Théâtre Mercelis, avec ses 108 places, se prête à merveille aux rencontres rapprochées. Côté face, la commune bruxelloise, institution bilingue par

excellence, est le lieu rêvé pour relier les communautés. Chaque mois (jusqu'en juin 2008), le public pourra donc découvrir à petit prix un vendredi et un samedi soir, une affiche (équitablement!) partagée par deux artistes (ou groupes), l'un francophone, l'autre néerlandophone. De quoi dédoubler le bonheur des oreilles curieuses et les amateurs d'humour, de virtuosité musicale et de présence scénique forte!

P.A.F: 10 euros / 5 euros (seniors, moins de 26 ans, allocataires sociaux)

Petit Théâtre Mercelis, rue Mercelis 13 - 1050 Ixelles (près de la Maison communale, Place Fernand Cocq)
www.ixelles.be. Infos et réservations: 02 515 64 63

2Faces

Tweetalige concerten,

geheel volgens de tijdsgeest!

De Cultuurdienst start "2 Faces" op, een cyclus maandelijkse concerten waarbij vocalisten uit zuid en noord België twee avonden naeen tezamen optreden. De eerste uitgenodigen in het gezellig Klein Theater Mercelis zijn, op 18 en 19 januari aanstaande, Anne-Laure Sibon (F) en The Violent Husbands (B). Spits de oren en verruim uw geest!

De melodie ontwikkelt het lied, dat aan sterkte daarvoor wint. België inspireert zich hierop maar wordt niet door nationale zangers gered, de puristen voor mooie taal en zang zullen evenwel verrukt zijn.

Het idee is één jaar geleden ontsproten bij de Franse cultuurdienst in samenwerking met de Dienst Nederlandstalige Aangelegenheden. Hetzelfde uitgangspunt betrof het delen van de passie voor muziek via kersverse, nog vrijwel onbekende artiesten.

Langs de ene kant, is het klein Theater Mercelis met 108 plaatsen een uitgelezen plaats voor dergelijke ontmoetingen. Langs de andere kant, is de brusselse gemeente, tweetalig instituut bij uitstek, de droomplaats om de gemeenschappen samen te brengen.

Iedere maand (tot juni 2008) kan het publiek aan een schappelijke prijs op een vrijdag en een zaterdagavond, optredens van twee artiesten (of groepen) aanschouwen (één franstalig, de ander Nederlandstalig). Dubbel luisterplezier is dus gewaarborgd, evenals knallende humor en muzikale virtuositeit met een sterke podiumbezetting.

Bestel: 10 euro / 5 euro (senioren, minder dan 26 jaar, sociale uitkeringsgerechtigden)

Klein Theater Mercelis,
Mercelisstraat 13 - 1050 Elsene
(dichtbij het Gemeentehuis, Fernand Cocqplein)
Info en reserveringen: 02 5125 64 63

18 - 19 / 01 / 08 • 20.00

Anne-Laure Sibon
The Violent Husbands

15 - 16 / 02 / 08 • 20.00

Kaat Hellings
Vincent Delbushaye

Plus de détails dans l'XLAgenra page 13 /
Meerder details in XLAgenra blz 13)



Anne-Laure Sibon



The Violent Husbands



Vincent Delbushaye