

## Ixelles au soleil!

*Parcs, jardins et terrasses... stages, détente et sorties...*

*Pendant ces deux prochains mois,  
il y a mille choses à faire à Ixelles ou ailleurs...*

*Bonnes vacances à vous!*

## Elsene in de zon!

*Parken, tuinen en terrassen... stages, ontspanning en... uitgaan!*

*In de maanden juli en augustus is er  
heel wat aan de gang te Elsene... Prettige vakantie...*

PARCS ET JARDINS

BOIS DES COMMÈRES

Chaussée de Boitsfort, à hauteur de l'avenue des Merisiers

JARDIN ROBERT LECLERCQ

Entrée par le Square Valère-Gille ou la rue François Dons  
Ouvert toute la journée et gardé de 8h à 16h

PARC DE L'ABBÉ FROIDURE

rue Franz Merjay, à hauteur de la rue François Stroobant  
Gestion: IBGE/BIM. Ouvert de 8h à 17h30 du 1er octobre au 14 avril, de 8h à 18h30 du 15 avril au 30 avril et 8h à 20h30 du 1er mai au 30 septembre.

PARC ALBERT II

Entrée par la rue Auguste Rodin ou l'avenue Marguerite Yourcenar

PARC BUCHHOLTZ

Entrée par la rue Forestière ou la rue Buchholtz

PARC FAIDER

Rue Faider 86  
Ouvert de 9h à 20h du 1er avril au 31 août, de 9h à 18h du 1er septembre au 31 octobre et de 9h à 17h du 1er novembre au 31 mars

PARC JADOT

Rue du Bourgmestre 15

PARC TENBOSCH

Cinq entrées: rue des Mélèzes, rue Hector Denis et chaussée de Vleurgat  
Gestion: IBGE/BIM. Ouvert de 9h à 20h35.



PISCINE COMMUNALE

Rue de la Natation 10  
02 515 69 30  
Ouverte 7 jours/7 de 8 à 18h (lundi de 8 à 21h)

POUR LES ENFANTS

LA MOSAÏQUE-XL (CF. AGENDA)  
rue Sans Souci 114  
Centre récréatif pour les jeunes de 6 à 18 ans ouvert de 15h à 18h les lundi, mardi, jeudi et vendredi, de 12h à 18h le mercredi.

L'AULNE (CF. AGENDA)

rue Juliette Wytsman 4 (en face de l'hôpital d'Ixelles).  
Lieu d'accueil pour les enfants dès l'âge de 6 ans ouvert de 15h à 18h les lundi, mardi, jeudi et vendredi, de 12h à 18h le mercredi.

PLAINES DE JEUX (CF.

AGENDA)  
Heures d'ouverture (tous les jours y compris week-end et jours fériés):  
du 1er janvier au 31 mars: de 9h à 17h30  
du 1er avril au 31 mai: de 9h à 18h  
du 1er juin au 31 août: de 9h à 19h  
du 1er septembre au 30 septembre: de 9h à 18h  
du 1er octobre au 31 décembre: de 10h à 17h.  
...> Parc Faider: rue Faider 86  
...> Renier Chalon: rue Renier Chalon 17  
...> Petite Suisse: pl. de la Petite Suisse 12  
...> Parc Jadot: rue du Bourgmestre 15

# De la Porte de Namur à Boondaël, (re)découvrez les parcs et jardins d'Ixelles

*La proposition est de saison: que ce soit pour une courte pause sur le temps de midi ou pour passer un après-midi au calme, avec ou sans enfants, la Commune compte sur son territoire quelques espaces verts qui réservent parfois bien des surprises. Balade à travers la "demeure des aulnes"...*



Parc de l'Abbé Froidure

## Dans le Nord de la Commune

Actuellement en pleine mutation, ce quartier est celui qui compte le moins d'espaces verts, même si c'est paradoxalement là qu'est installé le seul camping de Bruxelles, situé chaussée de Wavre, 205.

Planté d'un mélange de hautes futaies et d'arbustes parmi les plus classiques, le **jardin du square Ferdinand de Meeûs** (1798-1861) est à cheval sur Ixelles et Bruxelles-Ville (la rue du Luxembourg trace la frontière) et est envahi, à l'heure du déjeuner, par les employés des bureaux avoisinants.

C'est également le cas du petit **jardin Marnix** provisoirement aménagé par l'ING (ex-BBL) entre la rue de l'Esplanade et la rue de Paris. Nettement moins ombragé, ce parc sera bientôt complètement réaménagé avec le reste de la place et, pour l'heure, accueille les amoureux qui viennent s'étendre sur ses pelouses.

## Dans le quartier de l'Hôpital et des Etangs d'Ixelles

Jadis entourés de brasseries et de guinguettes, les **Etangs d'Ixelles** demeurent un des endroits de promenade les plus fréquentés des Ixellois et feront prochainement l'objet d'une restauration intégrale sur laquelle nous reviendrons.

Juste à côté, on trouve **l'Abbaye de la Cambre**, un des rares exemples d'établissements cisterciens qui aient subsisté à Bruxelles. Fondée en 1201 par Dame Gisèle sous le nom de "Camera Beata Mariae" (qui deviendra rapidement Ter Kameren, puis la Cambre), l'Abbaye fut tour à tour couvent, hôpital militaire, dépôt de mendicité ou simplement laissée à l'abandon.

Restaurée de 1922 à 1927, elle abrite aujourd'hui l'Ecole nationale supérieure des Arts Visuels et l'Institut National Géographique. Ses jardins étagés à la française, qui viennent d'être restaurés, témoignent d'une époque raffinée et permettent au flâneur de méditer à l'ombre de bâtiments séculaires et d'oublier quelques instants le fracas de la ville.

En remontant vers l'Hôpital d'Ixelles, le promeneur s'arrêtera quelques instants dans la rue du Bourgmestre, au **Parc Jadot** qui abrite le Musée des Enfants. Si le public connaît bien ce petit parc ombragé et sa plaine de jeux pour les enfants, il connaît en revanche moins son court de tennis. Un projet de rénovation est à l'étude, dans une perspective intergénérationnelle en collaboration avec la Maison de Repos "Les Heures Douces". Quelques rues plus haut, le **Parc Albert II** est le plus récent parc d'Ixelles. Construit sur l'ancien site de l'hôpital militaire, ce parc offre un très agréable espace de jeux pour les enfants ainsi qu'une petite promenade sur de petits sentiers autour de pièces d'eau.

## Dans le quartier du Cimetière

Outre le Cimetière qui mérite une visite à part entière, ce quartier comporte deux espaces verts.

Créé en hommage au commandant national du Groupe G (groupe général de sabotage en 1940-45), le **Jardin Robert Leclercq** offre une quiétude rare. Ses grandes pelouses et ses nombreuses roses sont entretenues depuis trois ans par son gardien, Nicolas Tuci, qui, avec fierté, raconte qu'il a passé un accord avec les jeunes du quartier pour que le jardin reste ouvert en permanence et qu'il ne souffre pas de vandalisme. A découvrir.

Créé en 1976 au moment de l'aménagement de la chaussée de Boitsfort (juste derrière la Chapelle de Boondaël) et aujourd'hui aménagé en promenade, le (petit) **Bois des Commères** est malheureusement fort peu ensoleillé et mériterait une petite cure de jouvence...



Jardin Robert Leclercq

## Dans le quartier du Châtelain et de la place Georges Brugmann

A cheval sur Ixelles et Forest, le **Parc de l'Abbé Froidure** est le plus étrange des parcs ixellois. Très étiré en longueur, il est de conception moderne. Passages étroits dans des haies finement taillées, stèles de pierre bleue, grilles décoratives et mince filet d'eau qui partage l'ensemble en deux, vers un espace carré central, il inspire le calme et un certain recueillement. Quelques jeux pour enfants sur les côtés complètent ce tableau assez "zen".

Passons rapidement sur le **Parc Buchholtz** coincé entre la rue Forestière et la chaussée de Vleurgat qui offre surtout un intérêt certain pour les habitants des immeubles riverains. Le **Parc Faider** propose pour sa part une charmante plaine de jeux en intérieur d'îlot et qui permet d'échapper à l'agitation de l'avenue Louise parallèle,

Nous clôturerons en beauté avec le **Parc Tenbosch**, propriété de la Région bruxelloise depuis 1983 et géré au quotidien par l'IBGE.

Aménagé fin XIXème siècle par la famille Semet-Solvay, le Parc Tenbosch était jusqu'il y a peu inaccessible au public et s'étend sur 2 hectares.

Il comprend des hêtres centenaires, des noisetiers, des pins, des peupliers et des tas d'espèces végétales qui offrent un paysage romantique et abondamment fleuri. Bac à sable, magnifique plaine de jeux pour les enfants de 3 à 7 ans (avec des jeux en bois), terrain de sport (fermé pour l'instant), piste de pétanque et... toilettes pour chiens, le site vaut incontestablement la visite.

Bonnes découvertes...

# Van de Naamsepoort tot Boondaal, (her)ontdek de Elsense parken en tuinen

*Het voorstel past bij het seizoen: voor een korte middagpauze of voor een rustige namiddag, met of zonder kind(eren), beschikt de Gemeente over een paar groene ruimten die soms vol verrassingen zijn. Een wandeling door het "elzenhof"...*

## In het Noorden van de Gemeente rond de Naamsepoort

Deze wijk is tegenwoordig in volle mutatie. Nergens te Elsene zijn er minder groene ruimten te vinden, maar het is precies in dit sector dat de enige **camping** in het Brusselse gevestigd is, op 205 Waversesteenweg.

**Het park van de Ferdinand de Meeûsquare** (1798-1861) is met gemengde hoogstammen en zeer klassieke struiken beplant. Het ligt op de grondgebieden van Elsene en van de Stad Brussel (de Luxemburgstraat vormt de grens) en op de middagtijd wordt de square door de ambtenaren van de nabije bureaus bezet.

Dit gebeurt ook met de kleine **Marnixgaarde**, die door de ING (de vroegere BBL) tussen de Esplanade- en de Parijsstraat voorlopig werd aangelegd. Dit parkje, waar men veel minder schaduw vindt, zal met de rest van het plein binnenkort volledig worden heringericht. Voor het ogenblik gaan de geliefden daar zachtjes op het gras liggen...

## Rond het Ziekenhuis en de Vijvers van Elsene

Vroeger waren de vijvers omringd door brouwerijen en uitspanningen. Voor de Elsenaars van heden zijn ze één van de meest bezochte sites gebleven voor een mooie wandeling. De vijvers zullen trouwens binnenkort volledig worden heringericht, maar hierover krijgt u later de nodige inlichtingen.

Vlak daarnaast vindt men de **Abdij ter Kameren**, één der weinige cisterciënzere instellingen die in het Brusselse zijn overbleven. Gesticht in 1201 door "Dame Gisèle" onder de naam van "Camera Beatae Mariae" (waaruit zeer vlug de benaming "Ter Kameren" en later "La Cambre" stamden) werd de Abdij achtereenvolgens een klooster, een militair hospitaal, een opvangcentrum voor daklozen tot het gebouw eenvoudig verlaten werd.

De abdij werd tussen 1922 en 1927 gerestaureerd en herbergt nu de "Ecole nationale supérieure des Arts visuels - La Cambre" en het Nationaal Geografisch Instituut. De tuinen die "à la française" werden aangelegd en die men pas heeft heringericht getuigen van een periode vol verfijning: de slenteraar kan rustig in de schaduw van eeuwenoude gebouwen dromen en voor een tijdje de drukte van de stad vergeten.

Langs zijn weg naar het Ziekenhuis van Elsene zal de wandelaar enkele ogenblikken in de Burgemeesterstraat blijven staan om het **Jadotpark** te bewonderen, waar het Kindermuseum ligt.



Abbaye de la Cambre - Ter Kameren

De bevolking kent vast en zeker dit schaduwrijk parkje en het speelplein voor kinderen, maar kent minder goed het tennisterrein. Een paar straten hoger vindt men het **Albert II park**, het nieuwste park in Elsene, datop de voormalige site van het militair hospitaal werd gebouwd. Het biedt een zeer aangename speelruimte aan de kinderen en een wandelingetje op kleine paden rond de waterplassen.

## Rond de Begraffenisplaats

Naast de Begraffenisplaats zelf, die per se een bezoek waard is bevat deze wijk twee groene ruimten.

De **Robert Leclercq Tuin** werd ingericht ter hulde aan de nationale bevelhebber van Groep G, een algemene weerstandsbeweging gespecialiseerd in sabotage tijdens de Tweede Wereldoorlog: het is werkelijk een rustige plaats. De grote grasperken en de talrijke rozen worden sinds drie jaar door bewaker Nicolas Tuzzi onderhouden. Trots verteld hij dat hij met de jongeren van de wijk een akkoord heeft gesloten zodat de tuin voortdurend openblijft en niet wordt vernield. Een plaats te ontdekken... In 1976, toen de Boondaalsesteenweg werd aangelegd werd ook het (kleine) **Vrouwjesbos** juist achter de Kapel van Boondaal ingericht. Heden is het een wandelweg geworden, maar jammer genoeg vindt men er weinig zon en dient het geheel wat opgefrist.

## Rond het Kasteleins- en het Georges Brugmannplein

Het **Abt Froidurepark** strekt zich gedeeltelijk uit op Elsene en Vorst: het is werkelijk hét

vreemdste Elsense park. Een zeer uitgerekt park, ook zeer modern uitgedacht.

Nauwe paden tussen fijn gesnoeide hagen, blauwe stenen, decoratieve hekken en een dun waterstraaltje waardoor het park in twee wordt verdeeld tot een vierkantige centrale ruimte: daar vindt men rust en stilte.

Aan de randen van het park vindt men een paar speelplaatsjes voor de kinderen: een "zen" tafereeltje.

Laten we vlug het **Buchholtzpark** doorlopen, een groene ruimte die tussen de Bosstraat en de Vleurgatsesteenweg vastligt: ze vertoont maar weinig belang, behalve voor de omwonenden. Hetzelfde geldt voor het **Faiderpark**: een aangenaam speelpleintje binnen een blok huizen waar men aan de drukte van de nabije Louizalaan kan ontsnappen.

Last but not least: het **Tenbospark**. Sinds 1983 is het eigendom geworden van het Brusselse Gewest, maar voor het dagelijkse beheer zorgt het BIM. Het park werd op het einde van de XIXde eeuw door de familie Semet-Solvay aangelegd en onlangs was het nog voor het publiek niet toegankelijk. Dit park van 2 ha bevat eeuwenoude beuken, hazelaars, dennen, populieren en een menigte planten die een romantisch en overvloedig bebloemd landschap vormen. Zandbak, opmerkelijk speelplein voor de kinderen tussen 3 en 7 jaar (met houten speeltuigen), sportterrein (tijdelijk gesloten), petanquebaan en ... hondenpisbak: de site is ongetwijfeld het bezoek waard.

Prettige ontdekkingen!

## PARKEN EN TUINEN

### VROUWTJESBOS

Bosvoordsesteenweg, ter hoogte van de Kriekenbomenstraat.

### ROBERT LECLERCQ TUIN

Ingang langs de Valère-Gillesquare of de François Donsstraat.

Open de ganse dag en bewaakt tussen 8u en 16u.

### PRIESTER FROIDUREPARK

Franz Merjayastraat, ter hoogte van de François Stroobantstraat.

Beheer: IBGE/BIM. Open van 1ste oktober t/m 14 april tussen 8u en 17u30 ; van 15 april t/m 30 april tussen 8u en 18u30 ; van 1ste mei t/m 30 september tussen 8u en 20u30.

### ALBERT II PARK

Ingang langs de Auguste Rodinstraat of de Marguerite Yourcenarlaan.

### BUCHHOLTZPARK

Ingang langs de Bosstraat of de Buchholtzstraat.

### FAIDERPARK

Faidersstraat 86

Open van 1ste april t/m 31 augustus tussen 9u en 20u ; van 1ste september t/m 31 oktober tussen 9u en 18u ; van 1ste november t/m 31 maart tussen 9u en 17u.

### JADOTPARK

Burgemeesterstraat, 13.

### TENBOSPARK

Vijf ingangen: Lariksenstraat, Hector Denisstraat en Vleurgatsesteenweg.

Beheer: IBGE/BIM. Open tussen 9u en 20u35.



## VOOR DE KINDEREN

### "LA MOSAÏQUE"

Sans Soucistraat 114

Ontspanningscentrum voor kinderen tussen 6 en 18 jaar.

Open op maandag, dinsdag, donderdag en vrijdag tussen 15u en 18u ; op woensdag tussen 12u en 18u.

### DE ELS

Juliette Wytsmanstraat, 4

(rechtover het Ziekenhuis van Elsene).

Opvangplaats voor kinderen sinds 6 jaar, open op maandag, dinsdag, donderdag en vrijdag tussen 15 en 18 u ; op woensdag tussen 12u en 18u.

## SPEELPLEINEN

Openingsuren (elke dag, weekends en feestdagen inbegrepen):

Van 1ste januari tot 31 maart: tussen 9u en 17u30;

Van 1ste april tot 31 mei: tussen 9u en 18u ;

Van 1ste juni tot 31 augustus: tussen 9u en 19u ;

Van 1ste september tot 30 september: tussen 9u en 18u ;

Van 1ste oktober tot 31 december: tussen 10u en 17u.

... Faiderpark: Faidersstraat, 86 ;

... Renier Chalon: renier Chalonstraat, 17 ;

... Klein-Zwitserland: Klein Zwitserlandplein, 12; Jadotpark: Burgemeesterstraat, 15.

De la Porte de Namur à Boondaal

## ZWEMBAD

Zwekunststraat 10

02 515 69 30

7 dagen/7 8 en 18u (maandag 8 en 21u)

COTISATION  
ET PRATIQUE  
DU SPORT

Les Ixellois pourront, prochainement, bénéficier d'une aide financière de la Commune lors d'une affiliation à un club sportif et ce, sous certaines conditions.

Lorsque l'on décide de pratiquer un sport, les clubs sportifs demandent quasi toujours le versement d'une cotisation couvrant les frais administratifs et d'assurance.

Ces sommes peuvent être un frein à l'inscription dans ces clubs car elles ne sont pas toujours à la portée de toutes les bourses. Aussi, le Conseil communal du 8 mai a, sur proposition d'Anne De Buyst, Echevine des Sports, approuvé l'aide financière de la Commune dans les cotisations d'affiliation aux clubs sportifs ixellois qu'elle subventionne.

Cette intervention sera d'application à partir de la saison 2003-2004. Elle pourra varier de 20 à 50% de la cotisation demandée selon le revenu brut de la personne introduisant la demande (une seule demande par famille et par an). Celle-ci sera faite auprès du Collège des Bourgmestres et Echevins qui, après information, rendra avis. Vous pouvez obtenir toutes les modalités pratiques auprès de l'Echevinat des sports.

Infos: Echevinat des Sports, rue Volta 18, 02 515 69 03, a.debuyst@brutele.be



BIJDRAGE EN  
SPORTPRAKTIJK

Op bepaalde voorwaarden zullen de Elsenaren binnenkort een financiële steun van de Gemeente bekomen wanneer ze zich in een sportclub laten inschrijven. Wanneer men besluit een sport te beoefenen wordt men bijna altijd door de sportclubs verzocht een bijdrage te storten om de administratieve en verzekeringskosten te helpen dekken. Het bedrag ervan kan wel soms een hindernis worden om zich te laten inschrijven, want iedereen kan de geëiste som niet betalen! Op voorstel van Schepen van Sport Anne De Buyst heeft de Gemeenteraad op 8 mei een financiële steun goedgekeurd, die door de Gemeente zal worden toegekend voor de inschrijvingen in Elsense sportclubs waaraan gemeentelijke subsidies zijn toegestaan. Deze tussenkomst start vanaf het seizoen 2003-2004. Ze bedraagt 20 à 50% van de gevraagde bijdrage, volgens de bruto inkomsten van de persoon die de aanvraag indient (één persoon per familie en per jaar). De aanvraag wordt naar het College van Burgemeester en Schepenen gestuurd. Na onderzoek wordt advies uitgesproken. Alle nodige informatie bekomt u bij het Schepenambt van Sport.

Info: Schepenambt van Sport, Voltastraat, 02 515 69 03, a.debuyst@brutele.be

# Belles intersections à Flagey

*A l'initiative de l'Echevin de la Participation Jean-Pierre Brouhon, les palissades bordant le chantier du bassin d'orage de la Place Flagey sont porteuses de 15 panneaux lumineux d'information qui se veulent pleinement citoyens dans la mesure où ils doivent servir, au fil du temps, de supports d'expression pour tous les acteurs riverains de la Place.*

Ainsi, depuis la construction de ces palissades, deux séries d'affiches ont déjà pris place dans le cadre de cette vaste campagne de sensibilisation citoyenne intitulée "Autour de Flagey, la vie continue". La première série avait trait au lancement du paquebot Flagey tandis que la deuxième fut destinée à la Cambre.

Depuis peu, et jusqu'au mois de juillet, c'est au tour de l'asbl "Revitaliser le Quartier Commerçant Ixelles-Centre-Flagey", qui avait jeté les bases de la dynamique aujourd'hui mise en route en concluant à cet effet un accord avec la Fondation Roi Baudouin, d'être mise en exergue et, pour certains des commerçants locaux, de connaître les honneurs de la mise en cadre.

Le vernissage du troisième volet de cette action visant à la revitalisation du quartier Flagey a eu lieu il y a peu en présence de la plupart des opérateurs concernés: Flagey, La Cambre, Publicis, la Ligue des Commerçants, le Comité de quartier Flagey et dans l'assistance se tenait également Jean-François Vaes, Echevin de l'Urbanisme.

A cette occasion, tant Julie de Groote, Echevine du Développement économique, que Guy Ramakers, responsable de l'asbl "Revitaliser le Quartier commerçant Ixelles-Centre-Flagey" et l'Echevin des Finances et de la Participation, prirent la parole pour relever l'originalité de la démarche effectuée jusqu'à présent et pour souligner le caractère primordial d'une véritable imbrication entre toutes les facettes d'un quartier; la culture, l'histoire, le commerce ou encore une multiculturalité reconnue...

Pour ce qui concerne les conceptions graphiques, elles sont l'œuvre de Marco Calant, directeur créatif, et de Matthieu Gorissen, directeur artistique, tous deux chez Publicis. Ils ont choisi de présenter en douze scènes, et de manière ludique, quelques-uns des commerçants issus du noyau Flagey dans des environnements qui ne sont pas les leurs, dans des mises en situation qui rappellent certains lieux "forts" du quartier. Un processus qui joue sur le décalage pour démontrer que la vitalité et l'énergie d'un centre commercial naissent de cette inter-pénétration et du bon équilibre entre chacune de ses composantes, et ce, malgré la proximité d'un chantier hors normes...



# Mooie kruisingen op het Flageyplein

*De palissade rond het Flagey stormbekken draagt nu 15 informatieve lichtborden: een initiatief van Schepen van Participatie Jean-Pierre Brouhon. Trouwens een waar burgerlijk initiatief, vermits de borden als uitdrukkingmiddelen zullen blijven dienen ten gunste al de actoren die rond het Flageyplein wonen.*

Sinds die palissade is opgericht kon men reeds twee series affiches bekijken, die zich in het kader plaatsen van een grote campagne voor de bewustmaking van de burger, met als thema "Rond Flagey gaat het leven voort". De eerste serie deelde met de "tewaterlating" van het Flagey pakketboot en de tweede met de Abdij ter Kameren.

Sinds korte tijd en tot de maand juli komt de vzw "Heropleving van de Handelswijk Elsen-Centrum-Flagey" aan de beurt. Door het ondertekenen van een overeenkomst met de Koning Boudewijn Stichting had deze vzw de fundamenteën van een nu bloeiende dynamiek gelegd. De vereniging treedt nu op de voorgrond en voor sommige omwonende handelaars is het dé gelegenheid om in een ...kader te staan.

De vernissage van luik 3 van deze actie ging, in aanwezigheid van de meeste betrokkene actoren: Flagey, "La Cambre", Publicis, de Handelaarskring, het Wijkcomité Flagey. Tussen de prominenten herkende men ook Schepen van Stedenbouw Jean-François Vaes.

Bij deze gelegenheid hoorde men Schepen van Economische Ontwikkeling Julie de Groote, Guy Ramaekers, verantwoordelijke van de vzw "Heropleving van de Handelswijk Elsen-Centrum-Flagey", en Schepen van Participatie Jean-Pierre Brouhon: alle drie begroetten de originaliteit van deze actie en legden de nadruk op het feit dat al de aspecten van het leven in een wijk zich met elkaar moeten vermengen: cultuur, geschiedenis, handel en ... een aanvaarde multiculturaliteit!

Het grafische ontwerp is werk van Marco Calant, creatief directeur, en van Matthieu Gorissen, artistiek directeur, beiden werkzaam bij Publicis. In twaalf ludieke taferelen stellen ze sommige handelaars voor die uit de Flageykern stammen: ze worden in een ongewone omgeving geplaatst en in situaties die onvermijdelijk aan bekende plekken van de wijk doen denken. Een verschuivingsproces, waaruit duidelijk blijkt dat de vitaliteit en de energie van een handelscentrum door de kruising en het evenwicht ontstaan tussen al de componenten van deze microkosmos. Dit ondanks de aanwezigheid van een werf die al de normen te buiten gaat...

01/7/03 ... 31/8/03

## ACTIVITÉS COMMUNALES



### PLAINES DE JEUX EN JUILLET ET AOÛT

L'Echevinat de la Jeunesse propose des activités de plaines de jeux pendant les vacances d'été aux enfants et aux jeunes de 6 à 18 ans: activités sportives, créatives, piscine, tournois de basket, visites et sorties tous les jours. La participation est gratuite mais les activités extérieures sont à prix coûtant. Les activités ont lieu **en juillet et août de 9h à 18h** à:

- la Mosaïque-XL, rue Sans Souci 114
- à l'Aulne, rue Juliette Wytsman 4
- à la Plaine Renier Chalon rue Renier Chalon 17 et également
- à la Petite Suisse, place de la Petite Suisse.

Permanence dès 8h.  
Inscription souhaitée.

( Infos: 02 515 69 40, Samir Bendaimi de 10h à 12h et de 14h à 18h (ou 0478 550 264)

### STAGES SPORTIFS AU STADE COMMUNAL

Le Service des Sports organise au Stade communal **du 30/6 au 18/7** des stages d'initiation sportive (3h) et multisports (3h) en français pour les jeunes de 4 à 15 ans. Mais également des stages multisports (6h) en néerlandais pour les jeunes de 6 à 13 ans, **du 18 au 29/8**.

Accueil de 8 à 9h. Stage de 9 à 16h. Garderie de 16 à 18h.

Prix: 50 euros: Ixellois ou fréquentant une école de la Commune. 75 euros: Non-Ixellois. Réduction de prix de 50% sous certaines conditions uniquement pour les Ixellois. L'inscription sera effective qu'après réception du bulletin d'inscription et du paiement au minimum 15 jours avant le début des stages.

← Stade communal d'Ixelles, rue Volta 18.

( Infos et inscriptions: 02 515 69 12 ou 13 ou 22, stade.ixelles@brutele.be

### NIEUW: STAGES IN HET NEDERLANDS

Tussen **30/6 en 18/7**, organiseert de Dienst van Sport in het Gemeentestadion stages voor inleiding in sport (3 uren), en in multisport (3 uren), voor kinderen tussen 4 en 15 jaar. Dit gebeurt in het Frans. Maar tussen **18/8 en 29/8** organiseert de Dienst ook multisportstages in het Nederlands (6 uren) voor kinderen tussen 6 en 13 jaar.

Onthaal van 8u tot 9u. Stage tussen 9u en 16u. Kinderbewaarplaats tussen 16u en 18u. Prijs: 50 EUR voor Elsenaars of kinderen die op een Elsense school les volgen, 75 EUR voor niet-Elsenaars.

Korting van 50% onder bijzondere voorwaarden, alléén voor Elsenaars. De inschrijving wordt daadwerkelijk na ontvangst van het inschrijvingsformulier en betaling, ten laatste 15 dagen vóór het begin van de stages. ← Gemeentestadion van Elsene, Voltastraat, 18.

( Info en inschrijvingen: 02 515 69 12 of 13 of 22, stade@ixelles.brutele.be

### ATELIER PHOTOS

La Mosaïque et SOS Jeunes/Quartier libre organisent **du 7 au 12/7**, pour les jeunes à partir de 7-8 ans, une semaine d'atelier photos pour une découverte créative du quartier Blyckaerts/Matonge en compagnie d'un artiste photographe qui habite le quartier (Marc Ots).

Cette activité s'inscrit dans le cadre du projet "Je photographie mon quartier en noir et blanc" initié par la Commune en partenariat avec des associations du quartier et des habitants et coordonné par Question Santé.

( Pour toute information complémentaire et inscription, contactez Emmanuel Vander Beken (SOS Jeunes/Quartier libre) au 02 503 19 90.

### FOTOATELIER

"La Mosaïque" (Dienst van Jeugd – Gemeente Elsene) en "S.O.S. Jeunes/Quartier libre" organiseren **van 7/7 tot 12/7** voor jongeren vanaf 7-8 jaar, een week gewijd aan fotoateliers met het oog op een creatieve ontdekking van de Blyckaerts/Matonge wijk, in gezelschap met een kunstfotograaf die in

## GEMEENTELIJKE ACTIVITEITEN



### HORAIRES D'ÉTÉ

La Commune d'Ixelles sera en service d'été du 21 juillet au 15 août inclus. Durant cette période, certains services adaptent leur horaire: **Service Population**: du lundi au vendredi de 8h30 à 12h et le jeudi de 16h30 à 18h45 • **Service de l'Etat civil**: du lundi au vendredi de 8h à 12h15, le jeudi de 17h à 18h45 et le samedi de 9h à 10h30 • **Caisse communale**: du lundi au vendredi de 8h à 12h •

**Bibliothèque**: les mardi, jeudi et vendredi de 10h à 14h et le mercredi de 13h à 18h. La bibliothèque est fermée du 21 au 25/7 et tous les samedis jusqu'au 15/8.

**Les bureaux de l'Administration communales** seront en outre fermés le lundi 21/7 et le 15/8

deze wijk woont (Marc Ots). Deze activiteit gaat door in het kader van het ontwerp "Ik fotografeer mijn wijk in witzwart", een initiatief van de Gemeente in samenwerking met de wijkverenigingen en de inwoners, gecoördineerd door "Question Santé".

( Voor verdere inlichtingen en inschrijving neemt u contact op met Emmanuel Vander Beken (SOS Jeunes/Quartier libre) op 02 503 19 90.

### 11-JULIVIERING TE ELSENE

In het kader van het feest van de Vlaamse Gemeenschap kan u op **vrijdag 11 juli 2003** ook in het gemeentehuis van Elsene een viering bijwonen.

Het College van Burgemeester en Schepenen, op initiatief van Schepen Pascal Dufour, nodigt u uit op een drink met versnapering. Gemeenschapscentrum Elzenhof vzw verzorgt het muzikaal kader.

De avond wordt geopend met accordionist Marino Punk die met musette, swing-wals, java, polka, russische czardas, samba, paso doble en eigen composities de sfeer erin brengt. Later op de avond is er een meertalig optreden met poëzie van topmuzikanten Dirk Van Esbroeck, Christel Borghleuens, Guido Desimpelaere en Johan Baedts. Ze brengen een nieuw en origineel repertoire dat voornamelijk gebaseerd is op Nederlandstalige poëzie, vertaald in verschillende talen.

← Gemeentehuis van Elsene, Elsensesteenweg 168, ( Info: 02 515 64 79. „ **vrijdag 11 juli** om 18.00

### LOCATION DE VÉLOS DE VILLE ET DE VTT POUR ADULTES ET JEUNES

Au Stade communal d'Ixelles "Albert DEMUYTER", rue Volta 18, tous les jours de la semaine et le week-end. Prix: pour le particulier: 1h/2 euros, 4h/6 euros, 8h/9 euros. En groupe (5 personnes minimum): 4h/4 euros, 8h/6 euros.

( Infos et réservation: 02 515 69 11, du lundi au vendredi de 8 à 16h30, ou 02 515 69 17 du lundi au vendredi après 16h30 et le week-end).

E-mail: stade.ixelles@brutele.be



### HUREN VAN STADSFITSEN EN MOUNTAINBIKES VOOR VOLWASSENEN EN JONGEREN

In het Gemeentestadion "Albert DEMUYTER", Voltastraat, 18, elke werkdag en ook tijdens de weekend. Prijs: voor de particulier: 1 uur/2 EUR, 4 uren/6 EUR, 8 uren/9 EUR. Voor de groepen (minimum 5 personen): 4 uren/4 EUR, 8 uren/6 EUR.

( Info en reservatie: 02 515 69 11 van maandag t/m vrijdag, tussen 8u en 16u30, 02 515 69 17 van maandag t/m vrijdag na 16u30 en tijdens de weekend. E-mail: stade.ixelles@brutele.be





## ACTIVITES



## COMMUNALES

## SENIORS



## SENIOREN



### “OUVRONS NOS JARDINS À LA VIE SAUVAGE” MINI-EXPO A LA BIBLIOTHÈQUE COMMUNALE

Les Réserves Naturelles RNOB organisent cette année encore l'opération "Refuges Naturels" avec le soutien de l'IBGE et du Ministère de l'Environnement de la Région de Bruxelles-Capitale. Une action qui vise à favoriser l'accueil de la vie sauvage dans les jardins.

Une centaine de jardins bénéficient déjà du label "Refuge Naturel". Pourquoi pas le vôtre? L'occasion est ainsi offerte aux jardiniers en herbe de découvrir la manière d'aménager leur jardin en un refuge accueillant pour la vie sauvage et de participer au renforcement du maillage vert et bleu à Bruxelles. Au fil des ans, devrait ainsi se constituer un vaste réseau de jardins citadins, nature admise.

La Bibliothèque publique communale d'Ixelles (Rue Mercelis n°13 - 02 515 64 12) accueille **du 1 au 30/8** une présentation de l'opération "Refuges Naturels" avec un panneau didactique, l'explication de l'action ainsi que des fiches conseils (comment créer une mare, une prairie de fauche, etc.). Ceci est entièrement gratuit.  
( Infos: Réserves Naturelles RNOB, 02 245 55 00, rue Royale Sainte Marie, 105 à 1030 Bruxelles - info@rno.be - www.rno.be

### LE PRINTEMPS EXTRA LARGE: DERNIÈRES DATES

#### BARTIME

Conception et interprétation d'Einat Tuchman. Une performance comme un spectacle de cabaret dans lequel les personnages dévoilent des pans de leur intimité et se prennent à partie dans un jeu entre réalité et fiction, passé et présent auquel les spectateurs participent. La frontière entre la scène et le public disparaît dans un show chaotique et hilarant qui pourrait durer toute la nuit.

☛ Café Marni, rue de Vergnies 25  
( Infos: 02 513 02 77  
„ **Mardi 1/7 à 20h30**

#### HYBRIDOMA

Le collectif Hybridoma développe un projet axé sur l'art bio(techno)-logique, une discipline artistique travaillant sur le vivant et les modèles du vivant, s'intéressant de près notamment aux manifestations génétiques. Ce thème touchant à une discipline artistique émergente et aux nouvelles technologies, prend la forme d'un outil Web.

☛ Café Marni, rue de Vergnies 25  
( Infos: 02 513 02 77  
„ **Les 2, 3 et 4/7 de 16 à 20h**

#### BRANCHES – IN SEASONS

Conception et mise en scène par Dirk Hendriks. Puisant sa force et son inspiration au contact de la nature et d'éléments issus d'autres cultures, Dirk Hendriks nous entraîne dans une scénographie étrange. Une performance en plusieurs thèmes où mouvements audacieux, sons et images éclatent autour du public, placé au milieu de l'espace.

☛ Le Blac, rue de Vergnies 25  
( Infos: 02 513 02 77  
„ **Les 2, 3 et 4/7 à 20h30**

#### RAFALE

Installation de Simon Siegmann. Danse et performances.

( Nadine, rue du Berger 30  
( Infos: 02 513 41 04  
„ **Du 4 au 12/7 à 20h30**



### SOIRÉE DE CLÔTURE DU PRINTEMPS EXTRA LARGE

Grande soirée de clôture au Café Marni après la dernière représentation avec Dj Pro-testa, Dj ReeDoo et les Vj invités par Computerlove.

Le 4/7 à partir de 22h30  
☛ Au Café Marni,  
rue de Vergnies 25  
( Infos: 02 513 02 77

### PROMENADES PÉDESTRES VOETTOCHTEN

#### TERVUREN

Marche d'environ 8 kilomètres. Rendez-vous à 9h30 au terminus du tram 44. Prix: à déterminer.

( Infos et réservation: Service Seniors-Animation, 02 515 60 62.

„ **Mardi 3/7, matinée**

Wandeling van ongeveer 8 km. Afspraak om 9u30 aan het eindpunt van tram 44. Prijs te bepalen.

( Info en plaatsbespreking: Dienst Seniorenen-Animatie, 02 515 60 62.

„ **Dinsdag 3/7, in de voormiddag.**

#### MARANSART

Marche d'environ 8 kilomètres. Rendez-vous à 9h place Fernand Cocq. Prix: à déterminer.

( Infos et réservation: Service Seniors-Animation, 02 515 60 62.

„ **Jeudi 4/9, matinée**

Wandeling van ongeveer 8 km. Afspraak om 9u op het Fernand Cocqplein. Prijs te bepalen.

( Info en plaatsbespreking: Dienst Seniorenen-Animatie, 02 515 60 62.

„ **Donderdag 4/9, in de voormiddag.**

#### PETIT DÉJEUNER CONFÉRENCE: AMNESTY INTERNATIONAL

Agir en faveur des droits humains, est-ce possible? Quels impacts réels rencontre une association aussi volontaire et mobilisatrice qu'Amnesty? Quels sont ses objectifs à court, à moyen, à long terme? Toutes ces questions et bien d'autres, vous pourrez les débattre lors d'une rencontre avec Amnesty International, autour d'un petit déjeuner convivial au resto-club Boondaal (chaussée de Boondaal, 482). Prix: à déterminer.

( Infos et réservation: Service Seniors-Animation, 02 515 60 62.

„ **Mercredi 23/7, matinée.**

#### EXCURSION: VIROINVAL

"Entre le puissant massif ardennais et les doux vallons de la Fagne, coule le Viroin". Un voyage au temps de Toine Culot, le héros de l'écrivain Arthur Masson... Balade en train diesel d'époque, de Mariembourg à Treignes. Repas à Treignes. Visite audio guidée du Musée Arthur Masson, suivie de celle (guidée) de l'Ecomusée. Excursion en car.

Prix: à déterminer.  
( Infos et réservation: Service Seniors-Animation, 02 515 60 62.

„ **Jeudi 28/8, journée.**

#### UITSTAPJE: VIROINVAL

"Tussen het machtige Ardense Hoogland en de zachte dalen van de Fagne stroomt de Viroin." Een reis naar de streek van Toine Culot, de held van schrijver Arthur Masson... Wandeling met een dieseltreintje uit de goede oude tijd, tussen Mariembourg en Treignes. Maaltijd te Trei-

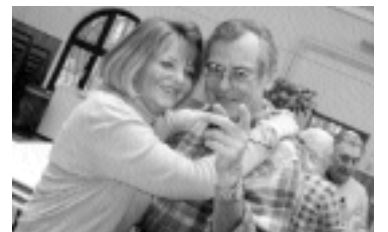
Toute participation aux activités "Seniors" de la Commune d'Ixelles nécessite la détention de la carte XL-Loisirs. Inscription obligatoire. Il n'y a pas de raison financière de ne pas participer, le service social peut intervenir à votre demande. Infos et inscription: 02 515 60 62, Direction des Affaires sociales, service Seniors-Animation, 24 rue d'Alsace-Lorraine, 2<sup>ème</sup> étage, du lundi au vendredi de 8h30 à 12h. L'après-midi, uniquement sur rendez-vous.

Om aan al de activiteiten deel te nemen dient u over de "Elsene-Vrije Tijdskaart" beschikken. Inschrijvingen zijn verplicht. Er is geen reden om wegens financiële moeilijkheden niet mee te doen: de sociale dienst kan op uw aanvraag een tussenkomst toestaan. Info en inschrijvingen: 02 515 60 62, Directie van Sociale Zaken, Dienst Seniorenen-Animatie, Elzas-Lotharingenstraat 24, 2<sup>de</sup> verdieping, van maandag tot vrijdag, tussen 8u30 en 12u00. In de namiddag, alléén op afspraak.

gnes. Audio gegend bezoek aan het Museum "Arthur Masson" gevolgd door een rondleiding van het Ecomuseum. Uitstapje met de bus.

( Info en plaatsbespreking: Dienst Seniorenen-Animatie, 02 515 60 62.

„ **Donderdag 28/8, de ganse dag.**



#### ATELIERS

##### INFORMATIQUE

**Du lundi 14 au jeudi 17/7 et du lundi 18 au jeudi 21/8,** au club Villa Mathine, rue du Bourgmestre 13. Modules de 2 x 1 heure: Word débutant, traitement de texte, initiation à Internet, recherche Internet. Prix: 6 euros le module de 2h.

##### PYRAMIDE

Les **mardis 8 et 22/7, 12 et 26/8,** de 15 à 17h au Club Wansart, 7 rue du Nid.

##### DESSIN

Tous les **mardis,** de 15 à 17h au Club Villa Mathine, 13 rue du Bourgmestre.

##### WHIST & SCRABBLE

→ Tous les **lundis et jeudis,** de 15 à 17h au Club Malibrans, 8 rue du Viaduc.

→ Tous les **lundis, mercredis, jeudis,** de 15 à 17h au Club Villa Mathine, 13 rue du Bourgmestre.

→ Tous les **lundis, mercredis et vendredis,** de 15 à 17h au Club Boondaal, 482 chaussée de Boondaal.

→ Whist tous les **mardis, vendredis,** de 15 à 17h au Club Wansart, 7 rue du Nid.

##### CHORALE

Tous les **jeudis,** de 15 à 17h au Club Wansart, 7 rue du Nid.

##### JACQUET

On peut aussi jouer au jacquet au club Denise-Yvon, **mardi et vendredi,** 39 rue du Sceptre.

#### ATELIERS

##### INFORMATICA

**Tussen maandag 14 en donderdag 17/7 en tussen maandag 18 en donderdag 21/8,** in de club Villa Mathine, Burgemeesterstraat, 13. Modules van 2 maal 1 uur: Word voor beginners, tekstverwerking, inleiding tot Internet, speurwerk op Internet. Prijs: 6 EUR voor één module van 2 uren.

##### PYRAMIDE

**Dinsdag 8 en 22/7, 12 alsook 26/8,** tussen 15 en 17u Club Wansart, Neststraat, 7.

##### TEKENEN

Elke **dinsdag,** tussen 15 en 17u Club Villa Mathine, Burgemeesterstraat, 13.

##### WHIST & SCRABBLE

→ Elke **maandag en donderdag,** tussen 15 en 17u.

Club Malibrans, Viaductstraat, 8.

→ Elke **maandag, woensdag en donderdag,** tussen 15 en 17u.

Club Villa Mathine, Burgemeesterstraat, 13.

→ Elke **maandag, woensdag en vrijdag,** tussen 15 en 17u.

Club Boondaal, Boondaalse-teenweg, 482.

→ Whist elke **dinsdag en vrijdag,** tussen 15 en 17u.

Club Wansart, Neststraat, 7.

##### KOORZANG

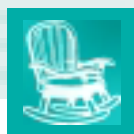
Elke **donderdag,** tussen 15 en 17u.

Club Wansart, Neststraat, 7.

##### JACQUET

Men kan ook jacquet spelen, in de club Denise-Yvon, elke **dinsdag en vrijdag,** Scepterstraat, 39.





## EXPOS



## TENTOONSTELLINGEN

### LA COLLECTION SIMON D'ART BELGE

Cette remarquable collection privée illustre la prodigieuse efflorescence artistique qu'a connue notre pays au cours du XX<sup>e</sup> siècle.

Ces quelques décennies témoignent en effet d'un essor extrêmement fécond de la peinture internationale à laquelle nos artistes, issus d'un pays berceau d'une tradition séculaire, ont fait un apport inestimable, d'une riche et originale sensibilité.

Les différentes tendances et idéaux contemporains qui ont porté nos artistes vers les sommets de leur art seront évoqués, entre autres, par les témoignages d'Ensor, Van Rysselberghe, Lemmen, Claus, Léon De Smet, Saverys, Degouve de Nuncques, Spilliaert, Rik Wouters, Jos Albert, Permeke, Gust. De Smet, Frits Van den Berghe, Brusselmans, Tytgat, Lacasse, Servranckx, Van Lint, Bertrand, Alechinsky,...

☛ Musée d'Ixelles, rue Van Volsem 71  
( Infos: 02 515 64 22  
„ **Jusqu'au 30/8.** Mardi au vendredi de 13 à 18h et le samedi 10 à 17h.

### DE BELGISCHE KUNST IN DE SIMON VERZAMELING

Deze opmerkelijke privé-verzameling illustreert de buitengewone kunstbloei die ons land tijdens de XX<sup>ste</sup> eeuw kende. Die tientallen jaren getuigen inderdaad over een zeer rijke ontwikkeling van de internationale schilderkunst. Onze kunstenaars, die uit een land stamden waar een eeuwenoude traditie zich reeds had ontplooid, brachten aan deze beweging een onschatbare bijdrage, met hun rijke en originele gevoeligheid.

De verschillende tendensen en idealen die onze kunstenaars naar de toppunten hebben gebracht zullen geïllustreerd worden door werk van onder andere Ensor, Van Rysselberghe, Lemmen, Claus, Léon De Smet, Saverys, Degouve de Nuncques, Spilliaert, Rik Wouters, Jos Albert, Permeke, Gust. De Smet, Frits Van den Berghe, Brusselmans, Tytgat, Lacasse, Servranckx, Van Lint, Bertrand, Alechinsky,...

☛ Museum van Elsene, Van Volsemstraat 71  
( Info: 02 515 64 22  
„ **T/m 30/8,** van dinsdag t/m vrijdag tussen 13u en 18 u.  
Zaterdag en zondag tussen 10u en 17u. Maandag gesloten.

### DIMANCHE AU MUSÉE

Le dimanche, des historiens d'art accueillent les visiteurs. Ils sont à l'écoute, répondent aux questions, facilitent la compréhension des œuvres exposées, suscitent le dialogue et permettent à chacun, adulte comme enfant, de mieux tirer profit de sa visite.

☛ Service éducatif - Service de la Culture, rue Mercelis 13.  
( Infos et réservation: 02 515 64 00.

### ZONDAG IN HET MUSEUM

's Zondags onthalen kunsthistorici de bezoekers. Zij luisteren, antwoorden op de vragen, vergemakkelijken het begrijpen van de tentoongestelde werken, wekken de dialoog op en stellen iedereen in staat, volwassenen of kinderen, meer voordeel te halen uit hun bezoek.

☛ Educatieve dienst - Dienst Cultuur, Mercelisstraat, 13.  
( 02 515 64 00.



### LA TROISIÈME DIMENSION

Une sélection de maquettes d'architecture du XX<sup>e</sup> siècle provenant des collections des Archives d'Architecture Moderne, d'agences d'architectes, d'artistes et de collections privées.

☛ Musée d'Architecture - La Loge, rue de l'Ermitage 86  
( Infos: 02 649 86 65  
„ **Jusqu'au 12/10.** Ouvert du mardi au dimanche de 12 à 18h.  
Nocturne le mercredi jusqu'à 21h

### LES AMERIQUES, CRUAUTE ET UTOPIE

Le Centre international pour la Ville, l'Architecture et le Paysage braque ses projecteurs sur nos voisins outre-Atlantique... Cette exposition explore l'image et l'évolution des villes des Caraïbes, de l'Amérique centrale et de l'Amérique du Sud, entre mythe, utopie, fiction et réalité. Cf. ci-contre.

☛ CIVA, rue de l'Ermitage 55  
( Infos: 02 642 24 50  
„ **Jusqu'au 5/10,** du mardi au dimanche de 10h30 à 18h30

### CEPULB

Les activités du Conseil de l'éducation permanente de l'ULB - CEPULB sont destinées à un public d'adultes disposant de temps libre et rencontrent toutes les curiosités: cycles de conférences, admission à plus de 300 cours facultaires, antennes interuniversitaires UCL-ULB, séances d'éducation physique ou de relaxation, ateliers divers, visites guidées d'expositions, excursions et voyages culturels, magazine "L'Artichaut... qui se déguste feuille à feuille". Une séance d'accueil pour les nouveaux membres aura lieu le mardi 2/9 de 14h30 à 16h30, à l'auditoire P 77, au rez-de-chaussée du Bâtiment D, 30 avenue Antoine Depage.

### CALENDRIER DE LA RENTRÉE

26/8, réunion "cours facultaires" de l'atelier Agora; 2/9, Accueil des nouveaux membres; du 8 au 12/9, inscriptions aux cours facultaires; 15/9, début des cours facultaires; 22/9, séance de rentrée de l'ULB; 26/9, séance de rentrée du CEPULB; 29/9 début des cours-conférences du CEPULB

☛ Conseil de l'éducation permanente de l'ULB, Campus du Solbosch, bâtiment U, porte C, niveau 4, local 240, ULB CP160/12, avenue F.D. Roosevelt 50 ( Infos: 02 650 24 26 de 9h30 à 12h



1 - Rio de Janeiro en 1906 © Instituto Moreira Salles • 2 - "Dansantes de Latacunga" - artiste anonyme vers 1860  
3 - "La Villa Imperial de Potosi", artiste anonyme vers 1770 © Archivo Fotografico del Museo del Ejercito

### CRUAUTÉ ET UTOPIE - VILLES ET PAYSAGES D'AMÉRIQUE LATINE

**S**ous la direction de Jean-François Lejeune et conçue par le Centre international pour la Ville, l'Architecture et le Paysage (CIVA), l'exposition explore la fondation et l'évolution des villes de l'Amérique latine, entre mythe, utopie, fiction et réalité. Accompagnée par la scénographie originale des architectes et artistes Roberto Behar et Rosario Marquardt, elle est organisée en trois grandes sections complémentaires :

☛ **L'Amérique latine coloniale et la Loi des Indes**  
Pour la première fois en Europe du nord, et en Belgique en particulier, des œuvres, documents et manuscrits du XVI<sup>e</sup> au XVIII<sup>e</sup> siècles en provenance d'institutions, musées et collections privées d'Amérique latine et d'Europe: plans originaux des Archives des Indes de Séville, peintures coloniales, sculptures polychromes, œuvres mayas et coloniales des Musées Royaux d'Art et d'Histoire de Bruxelles, livres rares...

☛ **Les Villes modernes**  
Sept figures de l'architecture, de l'urbanisme et du paysage des années 1920 à 1970 pour illustrer l'identité et le développement de la ville moderne,

sa beauté et sa cruauté: Luis Barragan et Juan O'Gorman à Mexico, Lucio Costa et Oscar Niemeyer à Rio de Janeiro et Brasília, les jardins de Roberto Burle Marx à Rio et Caracas, la Cité universitaire de Caracas par Carlos Raúl Villanueva et enfin la plus importante femme architecte d'Amérique latine, Lina Bo Bardi à São Paulo.

☛ **Le nouvel Eldorado**  
En cette fin de siècle, l'Eldorado s'est souvent transformé dans l'enfer urbain et suburbain de grandes métropoles en expansion apparemment illimitée et à l'infrastructure insuffisante. A l'aide de photographies, films, vidéos et œuvres d'art contemporain, la dernière partie de l'exposition esquisse l'évolution dramatique et souvent violente (drogues, groupes paramilitaires) de l'urbanisation de l'Amérique latine.

L'exposition consacre sa dernière salle à l'installation vidéo de l'artiste belge Chantal Akerman "From the other side" présentée à la Documenta de Kassel durant l'été 2002.

☛ Au CIVA (rue de l'Ermitage 55) jusqu'au 5/10, du mardi au dimanche de 10h30 à 18h30

### VUE SUR MER

Bruxelles manque d'iode? Qu'à cela ne tienne, si Bruxelles ne va pas à la mer, la mer viendra à Bruxelles!

Une expo propose de plonger (c'est le cas de le dire) à la découverte de la Côte belge versant marin. Parcours de la plage vers la zone de ressac, puis des fonds marins à la pleine mer, et retour à la surface: la faune et la flore de ces espaces n'auront plus aucun secret pour vous. Sans oublier la pêche, l'extraction de sable, le dragage, le transport maritime, les éoliennes, les réserves naturelles et, malheureusement bien sûr, la pollution...

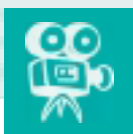
☛ Museum des Sciences naturelles de Belgique, rue Vautier 29  
( Infos: 02 627 42 11  
„ **Jusqu'au 21/9**

### ZICHT OP ZEE

Brussel mist iode? Dit is niet zo erg: als Brussel niet tot de zee gaat, dan komt de zee wel tot Brussel!

Een tentoonstelling laat u de Belgische kust ontdekken en u duikt onmiddellijk in de zee. U loopt van het strand tot de brandingzone, later zwemt u van de bodem tot de volle zee, en terug naar de oppervlakte: de fauna en de flora van deze ruimten zullen voor u geen geheim meer zijn. Daarbij komt nog het vissen, het afgraven van zand, het baggerwerk, het zeevervoer, de windmolens, de natuurgebieden en jammer genoeg de... vervuiling.

☛ Belgisch Museum voor Natuurwetenschappen, Vautierstraat, 29.  
( Info: 02 627 42 11.  
„ **Tot 21/9.**



### MOÏSE SIDIME

Exposition des œuvres sur bois d'inspiration populaire d'un jeune sculpteur de Guinée Conakry présentées pour la 1<sup>ère</sup> fois en Belgique. Il a créé et anime un atelier de création artistique pour la réinsertion sociale des jeunes de la rue dans la capitale de son pays. La vente des œuvres sera destinée à l'atelier.

☛ Galerie Marc Dengis, rue Alsace-Lorraine 14  
( Infos: 02 502 56 26

„ Jusqu'au 13/7. Jeudi, vendredi, samedi et dimanche de 14 à 20h.

### FRANÇOIS MUIR

François Muir était et demeure un "athlète de cœur" selon l'expression même qu'il emprunta un jour à Antonin Artaud. Homme singulier tout autant qu'irrégulier, dans la vie comme dans l'écriture et la peinture, il fait partie de ces rares artistes auprès desquels, lecteurs ou amateurs de peinture, trouvent perpétuellement matière à se nourrir et à s'étonner.

☛ Galerie Didier Devillez, rue Emmanuel Van Driessche 53  
( Infos: 02 215 82 05

„ Jusqu'au 2/8. Jeudi, vendredi et samedi de 13h30 à 18h30



### CZECH PRESS PHOTO 2000

L'exposition est composée d'une sélection des meilleures photos journalistiques de la République tchèque. Le prix de la meilleure photo intitulée "Avec les pierres et la violence contre la globalisation" prise aux manifestations pendant la réunion du FMI et la banque mondiale à Prague a été décerné à Jaroslav Kucera.

☛ Au Centre tchèque, avenue Adolphe Buyl 150  
( Infos: 02 641 89 44/47, www.czechcenter.be

„ Jusqu'au 15/8.

Du lundi au vendredi de 9 à 17h



### DANS LES GALERIES

#### GLENN VAN LOOY

☛ VUB – GalerY, bd de la Plaine 2

( Infos: 02 629 23 25.  
Réservation: 02 629 23 25

„ Jusqu'au 4/7

#### LE BORD DU JOUR

Jacques Vilet, paysage photographique.

☛ Guy Ledune, Espace Louise, av. Louise 74

( Infos: 02 514 09 99

„ Jusqu'au 5/7

#### ANNICK LIZEIN

Peinture

☛ Galerie 1 - Librairie d'architecture d'art et de paysage - Fondation pour l'Architecture - CIVA, rue de l'Ermitage 55

( Infos: 02 642 24 71

„ Jusqu'au 31/7

## STAGES D'ÉTÉ



## ZOMERSTAGES

# STAGES D'ÉTÉ

# ZOMERSTAGES

### ARCHIVES D'ARCHITECTURE

#### MODERNE: STAGE "MAMAN, J'AI RETRÉCI LA MAISON"

Et si ces portes que l'on ouvre, que l'on claque, égrenant nos humeurs à chaque passage, se gaussaient entre elles des potins récoltés dans la maison? Autour de l'exposition sur les perspectives et les maquettes. Pour les 7-12 ans. Prix: 95 euros/3 jours.

( Infos: 02 642 24 62, www.altera.opya.be/aam.html, info@aam.be

„ Du 1 au 3/7 et du 5 au 7/8. De 9h30 à 16h30.



### ATELIERS D'EXPRESSION COMEDIE

Fidèle à sa vocation de théâtre sérieusement comique, le Théâtre de la Toison d'Or organise, avec le soutien de la Communauté française et de la Commune d'Ixelles, des ateliers d'expression destinés aux adolescents âgés de 12 à 18 ans.

Ces ateliers sont menés de main de maître par un comédien professionnel. Il permet aux jeunes de participer à la création d'un spectacle de A à Z, tout en faisant connaissance avec les techniques de jeu d'acteur sur scène et face à un public. Les ateliers sont gratuits.

☛ Théâtre de la Toison d'Or, Galerie de la Toison d'Or 396

( Infos: 02 511 08 50  
„ Du 14 au 18/7 et 22 au 25/7. De 13 à 17h.

### STAGE DE PING-PONG

Le Cercle de Tennis de Table Royal Alpa Ixelles organise 5 stages de tennis de table (PING-PONG) pendant les grandes vacances.

**Du 7 au 11/7, du 14 au 18/7 et du 4 au 8/8** de 16 à 19h. Prix: 35 euros/semaine.

**Du 11 au 14/8 de 16 à 19h.** 4 jours: prix: 28 euros.

**Du 18 au 22/8** de 9 à 12h et de 13h30 à 16h30 (5 jours de 6 heures): prix 75 euros.

**Du 21 au 25/7:** Stage à Ostende.

Prix: Externat: 162 euros avec repas, 137 euros sans repas, Internat: 293 euros (réduction 50 euros pour les membres).

Le stage est ouvert à tous jeunes et adultes, débutants et classés, filles et garçons. Les stages seront donnés par Dirk Roels.

Pendant la pause de midi, le local est ouvert et surveillé.

Inscriptions jusqu'au mercredi qui précède le stage (nombre de places limitées).

☛ Royal Alpa Ixelles, rue du Viaduc 82A  
( Infos et inscription: Frédéric Goffin, 0475 20 34 23. fredericg@pointbat.be - www.alpaxelles.be.tf

### EXPRESSION PAR LE TEXTILE

L'Atelier Textile vous propose deux stages d'expression par le textile.

**Du 7 au 11 juillet, de 10h à 17h, à partir de 16 ans et adultes: "Un vêtement et son histoire".**

D'Inde en Frise, stylisme: à partir d'un costume traditionnel, élaboration d'un modèle actuel et de son tissu (peinture, coupe et montage).

**Du 14 au 18 juillet, de 10 à 16h, de 8 à 13 ans: "Une poupée de chiffon"**

Grandeur nature, tu réaliseras un personnage jamais vu ou rencontré dans une histoire. Tout en tissu, peint, rembourré, cousu, broché, habillé: soigner les éléments qui font son caractère.

☛ Atelier textile, rue G. Stocq 24  
( 02 640 50 73

### CENTRE PI - PEDAGOGIE INFORMATIQUE

Stages pour ados **du 7 au 11/7 et du 4 au 8/8** de 13h à 17h au traitement de texte "Word", initiation à l'Internet, création d'un site Web avec FrontPage et logiciel de présentation PowerPoint. Dès 14 ans. Prix: 160 EUR/cycle complet.

( Infos: 02 649 64 00, www.centrepipi.com



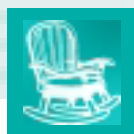
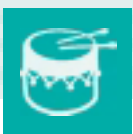
### CLUB DES PETITS DÉBROUILLARDS DE LA RÉGION BRUXELLOISE

**Du 7 au 11/7 et du 4 au 8/8**, "Chimie" pour les 9-14 ans. : ateliers de découverte scientifique en collaboration avec les Services "Jeunesse" de différentes communes bruxelloises. Chaque enfant réalise ses propres expériences et emporte ses œuvres.

( Infos: ULB Sports 02 650 24 79 (Mme Fontaine) ou 02 268 40 30, www.lespetitsdebrouillards.be







## STAGES D'ÉTÉ

### AU MUSÉE DES ENFANTS

#### STAGE 1 - "ET SI LE MONDE TENAIT DANS MA VALISE?"

La matinée, le stage propose de conduire les enfants à la découverte du dessin, de la peinture et de la sculpture sous forme de jeux et de créer un monde magique qui tiendrait dans une valise. L'après-midi, au travers d'activités théâtrales et de jeux d'équipes, seront valorisés travail de groupe, entraide et complicité.

„ Du 7 au 11/7

#### STAGE 2 - "1, 2, 3 DEP'ART!"

Atelier pluridisciplinaire: un voyage artistique au départ d'un espace, d'un artiste, d'une atmosphère, d'un rythme ou autre..... afin de susciter l'imaginaire. Création d'objets, sculptures, dessins, peintures en employant des matériaux et des textures variables. (Stage 2)

„ Du 14 au 18/7



Prix de chacun des stages: 130 euros. De 9 à 17h. Possibilité de garderie avant 9h (sur demande). Les enfants apportent leur pique-nique. Inscription par téléphone: 02 640 01 07 (de 9 à 12h). Paiement sur place en liquide ou par virement au compte 210-0990227-06 en mentionnant le nom et prénom de l'enfant + le numéro du stage choisi. L'inscription ne devient effective qu'à partir de la réception du paiement. Le Musée se réserve le droit d'annuler le stage si le nombre minimum d'inscriptions requis n'est pas atteint.

Au mois de juillet, le Musée des Enfants sera ouvert au public les après-midi de 14h30 à 17h, sauf le dimanche. Fermeture annuelle du 1er au 31/8. Prix d'été jusqu'au 31/7: Entrée: 4,75 euros/personne (adulte/enfant), groupe: 3,75 euros/personne (gratuit pour les accompagnateurs).

☛ Musée des Enfants, rue du Bourgmeestre 15  
( Infos: 02 640 01 07, childrenmuseum.brussels@skynet.be, www.museedesenfants.be

### REFORM: "L'IMPRO DE L'ART"

Au départ d'un récit mythique, appropriation du sujet par les jeunes dans le but de construire un minispectacle présenté lors d'un festival de théâtre fin août 2003.

Ateliers d'impro théâtrale, d'écriture, de photos, de tags, de costumes, de musique. Stages **du 28/7 au 1/8 et du 4 au 8/8**. Pour les 12 à 15 ans. Prix: 60 euros/semaine.

( Infos: 02 511 21 06. www.reform.be.

### ALMAJMAA: RENCONTRE MUSICALE BELGO-MAROCAINE À FLAGEY

Lors d'un séjour à Essaouira sur la côte marocaine, Laurent Blondiau, trompettiste belge de jazz, ne put rester insensible à la musique gnawa, ce monde sonore unique mêlant influences arabes et berbères et qui évoque avant tout les musiques de transe africaines par l'entraînement irrésistible des percussions.

Aujourd'hui, le musicien belge monte le projet Almajmaa – mot qui veut dire lieu de rencontre à Flagey en août prochain, un projet en trois phases: une résidence de travail de musiciens marocains et belges du 30 juillet au 6 août, des ateliers sur la musique et danse gnawa du 19 au 21 août et en finale, le 22 août le grand concert de Gnawa Express et Määk's Spirit, avec en invité, Baba Sissoko, magnifique musicien malien.

#### Du 30/7 au 6/8: résidence de musiciens

Du 30 juillet au 6 août 2003, l'ensemble Gnawa Express de Tanger et le groupe de jazz belge Määk's Spirit avec l'invité malien Baba Sissoko seront en résidence à Flagey.

Une semaine durant, les artistes travailleront ensemble pour créer une musique où les différents styles s'interpénétreront et la spontanéité, l'improvisation figureront au premier plan.

#### Les 4 et 5/8, de 14h à 16h,

Flagey vous propose d'assister gratuitement à des séances de travail afin de vous familiariser à cet univers musical. A la fin des répétitions, vous pourrez siroter au bar un thé à la menthe accompagné d'une dégustation de pâtisseries marocaines.

#### 19, 20 et 21/8: ateliers

Événement pédagogique! Flagey vous propose de découvrir la culture gnawi par la percussion, le chant et la danse.

Trois ateliers sont organisés, tant à l'attention des adultes que des enfants, et dirigés par des membres de Gnawa Express et de Määk's Spirit: atelier Danse, atelier Rythme et atelier Chant & mélodies. Aucune connaissance musicale n'est requise de la part des participants.



#### Ateliers adultes (à partir de 12 ans):

Les ateliers ont lieu les 3 matins de 10h à 13h, et les 3 après-midis de 14h30 à 17h30. Tous les jours, il y aura une séance d'information facultative (vidéo de 15 minutes sur les Gnawas) à 9h30 et à 14h. Il est possible de s'inscrire par atelier (15 EUR) ou de prendre le forfait de 3 ateliers différents (40 EUR). Le prix de l'atelier comprend une légère restauration ainsi qu'une réduction sur le prix de la place de concert du 22/08. Une même personne ne peut pas s'inscrire plusieurs fois au même atelier.

#### Ateliers enfants (de 6 à 12 ans):

Pour les enfants, il est possible de prendre la formule d'un jour ou le stage de 3 jours.

Programme: 9h: accueil - 10h à 13h: ateliers musicaux (avec une pause) - 13h à 14h30: pause de midi - 14h30 à 17h30: animations cinématographiques et musicales.

Le stage de 3 jours permet à l'enfant de découvrir les 3 ateliers différents, et des animations différentes l'après-midi (cinéma, conteur, danse...).

Deux animatrices seront présentes toute la journée pour encadrer les enfants. Le prix par jour est de 20 EUR (repas compris) et le forfait de 3 jours revient à 50 EUR.

#### 22/8 à 20h15: concert au Studio 4

Couronnement de cette activité: un grand concert le 22 août 2003 au Studio 4 à 20h15. Flagey résonnera ce jour-là aux couleurs et odeurs marocaines. Dès 18h00, dans le hall Sainte-Croix, vous pourrez déambuler dans un véritable souk et vers 22h00, après le concert, laissez-vous emporter par les délices de la cuisine marocaine lors d'un repas savoureux.

( Infos: Naïma Fahim Lamarti, 0477 49 11 59 ou Laetitia Huberti, Flagey asbl, 02 641 10 22

### CERCLE DE NATATION D'IXELLES (C.N.I.)

Stages d'été à la Piscine communale d'Ixelles **du 18 au 22/8 et du 25 au 29/8**. Au programme: apprentissage et perfectionnement de la natation, initiation à la plongée sous-marine, VTT (port du casque obligatoire). Cours donnés par des moniteurs ADEPS.

Pour les 6 à 8 ans et les 9 à 14 ans. Du lundi au vendredi de 8 à 16h30. Prix: 55 euros par semaine.

☛ Piscine communale d'Ixelles, rue de la Natation 10  
( Infos: 02 515 69 30 ou 33

### RISC-FOOTBALL

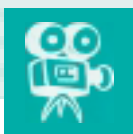
Ce club organise un stage de football catégories diabolins, préminimes, minimes, cadets au Stade communal d'Ixelles du 11 au 14/8.

Horaires: accueil à 8 à 8h30, stage de 8h30 à 12h, pause de midi de 12 à 13h30, stage de 13h30 à 16h et garderie jusqu'à 16h30.

Prix pour les 4 jours: 60 euros (repas chaud compris).

☛ Stade communal d'Ixelles, rue Volta 18  
( Infos: RISC-Football, Nicole, Secrétaire ou Franco, coordinateur sportif, rue Volta 18.





## STAGES D'ÉTÉ

### ECHEC A L'ECHEC

**Du 18 au 29/8**, cours de rattrapage de la 5<sup>e</sup> primaire à la fin du secondaire. Cycles de cours de 10 x 75 minutes à l'Athénée communal Charles Janssens, place de Londres 5. Groupes de 10 étudiants maximum. Plusieurs cours peuvent être combinés durant une même session. A partir de 10 ans.

( Infos: 02 537 03 25, [www.jsb.be](http://www.jsb.be)

### COURS DE DANSE ELBO

Apprendre à danser en s'amusant. Ecole de danse spécialisée dans les danses en couple ou danses de société telles que: rock, salsa, tango, valse, chachacha, pasodoble, swing rock, rumba, boogie, merengue, samba, foxtrot, slow, blues,...

**Du 19 au 21/8 et du 26 au 28/8**, de 20 à 22h pour débutants.

Dès 16 ans. Prix: 92 euros/12h.

( Infos: 02 647 43 04, [www.danselbo.web.com](http://www.danselbo.web.com)

### CENTRE SYLPHES ET SYLPHIDES

Stage de danse et d'expression théâtrale **du 25 au 29/8**.

Les principaux buts du stage sont de développer l'expression, le rythme, la création, l'imaginaire et la communication. Pour les 4 à 12 ans.

Prix: 150 EUR.

( Infos: 02 649 64 49

### ECOLE DE CIRQUE DE BRUXELLES - ANTENNE FLAGEY

Les stages sont principalement axés sur les techniques de cirque (acrobatie, jonglerie, équilibre...).

**Du 28/7 au 1/8: psychomotricité** pour les enfants de 3-4 ans, de 9 à 12h et pour les enfants de 4-5 ans, de 13h30 à 16h30.

**Du 25 au 29/8: Circomotricité et conte** pour les enfants de 5-6 ans.

Du 30/6 au 4/7 et du 7 au 11/7: technique de cirque et création de décors, stage pluridisciplinaire.

**Du 14 au 18/7, du 22 au 25/7, du 4 au 8/8, du 11 au 14/8 et du 18 au 22/8, de 9h à 16h: Technique de cirque et approche du clown** pour les enfants de 6 à 12 ans. Prix: 90 à 120 euros/cycle complet.

( Infos: 0473 87 02 97.

Inscriptions au 02 640 15 71.

[www.ecoledecirquedebruxelles.be](http://www.ecoledecirquedebruxelles.be)

### INITIATION AU WATER-POLO

Le Royal Ixelles Swimming Club accueillera les jeunes de 10 à 15 ans, pour une initiation au water-polo.

**Tous les mardis de juin à août** de 19h15 à 20h15. Gratuit pour les Ixellois.

☛ Piscine communale d'Ixelles,

rue de la Natation 10

( Infos: M. Pauwels, 02 772 73 75



© Thierry Hubin

### JEUX LIBRES OU INITIATION AU BADMINTON

Le C.S. Badminton d'Ixelles mettra à disposition des terrains pour jeux libres ou pour une initiation au badminton. En **juillet** et **août**, du lundi au vendredi de 19 à 21h. Prix Ixellois: 10 euros par mois (2 entraînements par semaine) tout compris.

☛ Stade communal d'Ixelles, rue Volta 18.

( Infos et inscriptions:

Louis Bauwin, 02 476 05 74

### ACTIVITÉS ENFANTS – ULB

Stages de 9 à 16h30, possibilité de garder à partir de 7h30 et jusque 18h.

**Stages sportifs de perfectionnement en basket-ball (10-18 ans)** du 28/7 au 1/8 et du 25 au 29/8;

**Judo (7-14 ans)**

du 30/6 au 4/7 et du 25 au 29/8;

**Volley-ball ou tennis de table (10-18 ans):**

du 7 au 11/7 et du 18 au 22/8;

### Tennis (10-18 ans):

du 30/6 au 4/7, du 7 au 11/7, du 18 au 22/8 et du 25 au 29/8;

### Football (10-14 ans):

du 7 au 11/7 et du 18 au 22/8.

### Stages d'initiation sportive Multisports (dès 6 ans)

du 7 au 11/7, du 14 au 18/7, du 28/7 au 1/8, du 4 au 8/8 et du 25 au 29/8

### Psychomotricité (4-5 ans)

du 7 au 11/7, du 4 au 8/8.

### Stages culturels et scientifiques: "Tintin reporter", journalisme et citoyenneté active (9-12 ans)

du 14 au 18/7 et du 18 au 22/8;

### "Les fous du labo", sciences (9-12 ans):

du 7 au 11/7 et du 4 au 8/8;

### Percussions et danse "Zoulous" (6-12 ans)

du 14 au 18/7 et du 18 au 22/8;

### Néerlandais (6-12 ans):

du 14 au 18/7, du 28/7 au 1/8;

### Aventure-nature (7-12 ans)

du 7 au 11/7 et du 25 au 29/8

Prix: 81 euros (sans repas) à 93 euros (avec repas)/selon projet

( Infos: 02 650 24 79.

[www.ulb.ac.be/assoc/ulb-sport/aenfants](http://www.ulb.ac.be/assoc/ulb-sport/aenfants), [aenfants@admin.ulb.ac.be](mailto:aenfants@admin.ulb.ac.be)



## BELGIUM ROLLERS SUMMER TOUR 2003

Après le succès retentissant du "Brussels Rollers" été 2002 (plus de 30.000 personnes en rollers et plus de 100.000 spectateurs), BRUSSELS ROLLERS devient BELGIUM ROLLERS!

En effet, cette saison plus de 7 villes participent à l'opération! Et ce durant les deux mois d'été liés aux vacances scolaires.

A Bruxelles, le rendez-vous est donné tous les vendredis soirs à 20h au Bois de la Cambre...

Ceux qui ne maîtrisent pas encore la technique peuvent s'entraîner à Bruxelles dans l'école de rollers en plein air du Bois de la Cambre tous les samedis & dimanches après-midi de 11 à 17h.

La vocation de "BELGIUM ROLLERS" est d'organiser et de promouvoir le rollers comme loisir, sport, moyen de transport et ainsi de permettre aux citoyens de redécouvrir leur ville autrement.

La participation à la manifestation est entièrement gratuite, mais... il est indispensable, pour votre sécurité et celle des autres participants, que vous sachiez freiner. Bon à savoir, le port de toutes les protections est exigé pour les enfants: protège-poignets, coudières, genouillères et casque. Pour les adultes ceux-ci sont formellement recommandés.

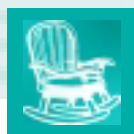
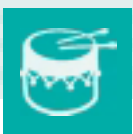
Les staffeurs repéreront les patineurs peu sûrs et leur conseilleront de s'aguerrir avant de revenir. La randonnée est déconseillée aux débutants. Ça roule assez vite et certains passages sont dangereux pour qui ne maîtrise pas un minimum sa vitesse et son freinage.

En cas de pluie ou de risque de pluie, la ballade est automatiquement annulée.

☛ Rendez-vous tous les vendredis, au carrefour des Attelages dans le Bois de la Cambre.

20h: Accueil et échauffement - 21h: départ - 22h: pause aux Halles Saint-Géry - 23h: Retour au Bois de la Cambre.

( Infos: 0900 24 064 - 0,45 EUR/min, [www.belgiumrollers.com](http://www.belgiumrollers.com)



## STAGES D'ÉTÉ



## ZOMERSTAGES

### LES JEUDIS DU MUSEUM POUR LES ENFANTS DE 6 A 12 ANS

- 3/7 "Préhistoire: les chasseurs-cueilleurs".** Parcours de notre lointain passé. Visite dans le Muséum, créativité inspirée par nos ancêtres.
- 10/7 "La vie dans le Sahara".** Face à face avec ces hôtes surprenants du monde des sables. Jeux éducatifs, activités créatives.
- 17/7 "Les animaux d'Australie".** Au cœur d'un monde fabuleux d'animaux très, très curieux. Jeux, visite dans le Muséum, projection de films, créations personnelles.
- 31/7 "La vie dans le sol".** Découverte de la faune et de la flore cachées sous nos pieds. Observations au binoculaire, jeux découvertes et expression par la créativité.
- 7/8 "Préhistoire: Les premiers agriculteurs et éleveurs".** Qui a pensé en premier lieu de semer les grains de blé et de domestiquer le mouton? Visite dans le Muséum. Jouer aux premiers agriculteurs et éleveurs.



© Thierry Hubin

**14/8 "Faune et flore du Parc Léopold".** Découverte de la faune et de la flore discrètement réfugiées dans le Parc Léopold. Observations au binoculaire, jeux découvertes et expression par la créativité.

**21/8 "Les oiseaux pêcheurs"**  
Piquer, plonger, marcher sur le lit de la rivière, vous saurez tout sur leurs techniques. Projection de films, jeux créatifs,...

Accueil dès 9h30. Début des activités à 10h. Fin à 16h. Les enfants se munissent d'un pique-nique pour le repas de midi et d'une boisson. Prix de chaque journée est de 17 euros (13,6 euros pour les abonnés).  
☛ Muséum des Sciences naturelles, rue Vautier 29  
( Infos: 02 627 41 21

### ATELIER ISARA GALERIE LAS MENINAS

Stages de mosaïque par module de 2 ou 4 jours, la semaine ou le week-end pendant tout le mois de **juillet** et au **début du mois d'août**. Prix: 100 euros/2 jours - 190 euros/4 jours.  
( Infos: 0477 72 20 51 (mosaïque), 0477 68 02 44 (trompe l'œil)

### BANAFRO

Sensibilisation des enfants de 4 à 7 ans et de 8 à 14 ans à la culture africaine à travers des danses, des rythmes, des chants, des jeux, des contes... Egalement un stage spécial ados de Hip-Hop (13-18 ans). Les activités ont lieu à l'Elzenhof - avenue de la Couronne 12, **du 7 au 11/7, du 14 au 18/7, du 18 au 22/7 et du 25 au 29/8**. Prix: 105 euros/5 jours et 92 euros/4 jours.  
( Infos: 02 649 41 53 - 02 511 98 85 - 0486 52 78 59, [www.palucho.org/loisirs/banafro](http://www.palucho.org/loisirs/banafro), [hdachy@hotmail.com](mailto:hdachy@hotmail.com)



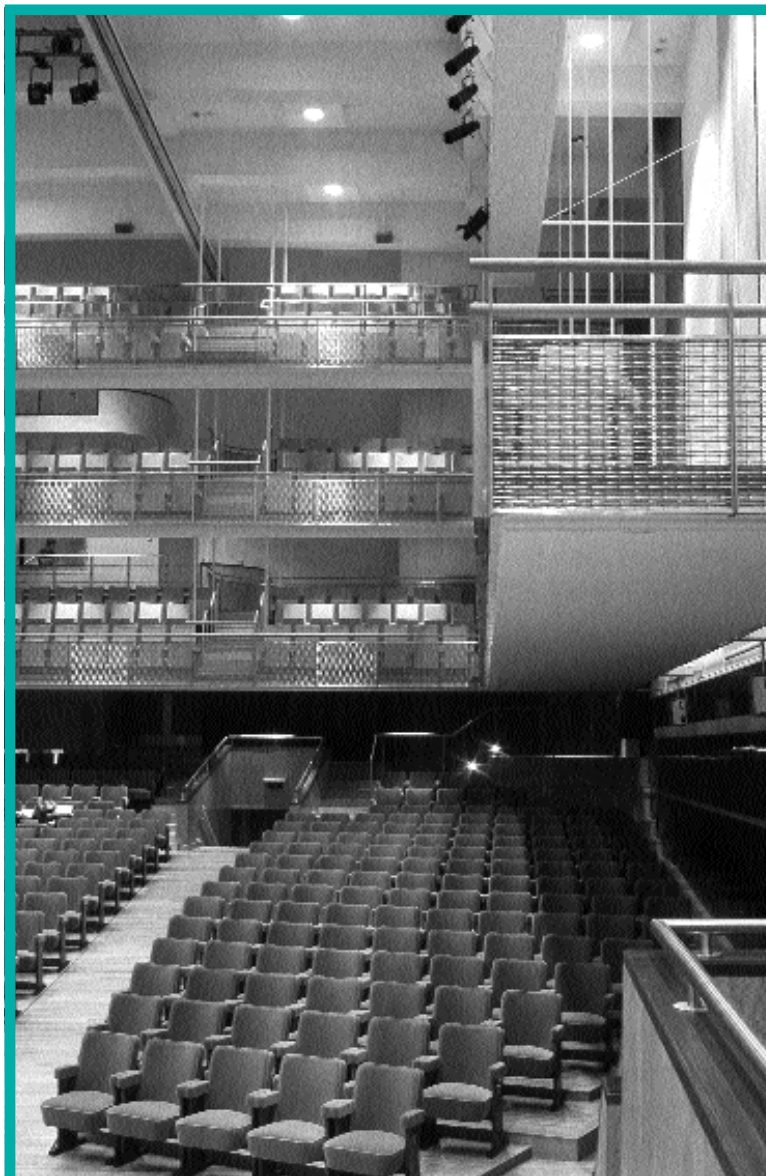
### LA CHAISE MUSICALE: CHAQUE SEMAINE, UN VOYAGE MUSICAL

La Chaise Musicale accueille pendant les vacances les enfants de 2,5 à 8 ans pour des stages de musique. Chaque semaine, un thème est proposé. Il y a aussi des stages de théâtre, d'autres avec de grands jeux...

**Du 30/6 au 4/7:** Piccolo saxo et Cie  
**Du 7 au 11/7:** Le Bal des Sorcières  
**Du 14 au 18/7:** Saga Africa  
**Du 22 au 25/7:** Si tu vas à Rio  
**Du 28/7 au 1/8:** Pierre et le Loup  
**Du 4 au 8/8:** La Flûte enchantée  
**Du 11 au 14/8:** Casse-Noisettes  
**Du 18 au 22/8:**

La Petite Musique des Siècles  
**Du 25 au 29/8:** Les Quatre Saisons  
A Ixelles, les stages de la Chaise musicale se déroulent rue du Collège 24 et chaussée d'Ixelles 224. De 9h30 à 16h30. Garderie gratuite dès 8h et jusqu'à 18h. Le repas de midi et les collations sont compris dans le prix du stage qui est de 138 euros pour 4 jours et de 172 euros pour 5 jours.

☛ La Chaise musicale, chaussée d'Ixelles 224  
( Infos et inscription: 02 640 01 03, [www.chaisemusical.com](http://www.chaisemusical.com)



## FLAGGY

### EN JUILLET ET AOÛT

info: 02 641 10 20

#### Studio 1

**Un midi pas comme les autres**  
**Een middag zoals geen andere (6 EUR)**

04/07 - 12:30

**Vitaly Samoshko** (piano),  
1<sup>er</sup> lauréat Reine Elisabeth 1999

11/07 - 12:30

A déterminer

18/07 - 12:30

**Kala Ramnath** (violon/viool), **Sandip Banerjee** (tabla)

22/08 - 12:30

A déterminer

29/08 - 12:30

A déterminer

#### Egalement au Studio 1

4-5/08 - 14:00

**Almajmaa:**  
**Répétition publique commentée/open toegelichte repetitie**

A 16 h. après la répétition: thé et douceurs marocaines  
Om 16 uur na de repetitie: thee en Marokkaans gebak

19-20-21/08

**Almajmaa: Ateliers et stages pour enfants et adultes**  
**Ateliers en stages voor jongeren en volwassenen**  
3 Ateliers: Danse/Dans, Percussion/Percussie, Chant/Zang  
Détails en page 9

#### Studio 4

18/07 - 22:15

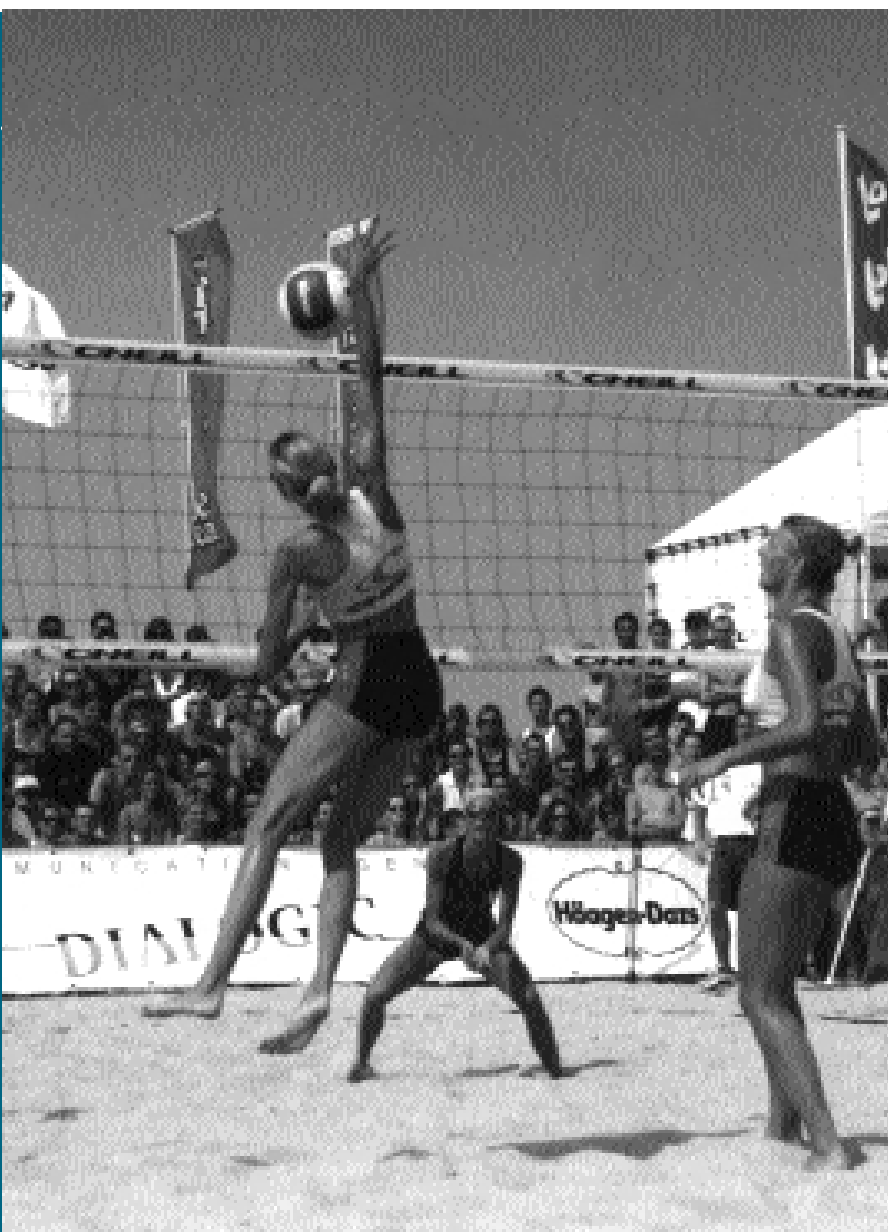
**Nuit du cinéma:** projection de 3 films sur le thème "Bollywood" / **Nacht van de film:** projectie van 3 films

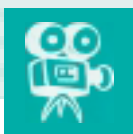
22/08 - 20:15

**Almajmaa:** concert Gnawa Express/Määk Spirit (cf. p. 9)

29/08 - 22:15

**Nuit du cinéma:** projection de 3 films sur le thème du kung-fu / **Nacht van de film:** projectie van 3 films kung fu.





## STAGES D'ÉTÉ



## ZOMERSTAGES

## MUSIQUES



### CALL INTERNATIONAL - CENTER FOR ACCELERATED LANGUAGE LEARNING

Cours de langues en petits groupes axés sur l'acquisition d'automatismes à l'oral. Pour 8-11 ans, 12-14 ans et 15-17 ans. **Tous les jours** de 9h30 à 12h30. Prix: 175 EUR (15h/semaine).

( Infos: 02 644 95 95, [www.callinter.com](http://www.callinter.com)

### CENTRE DE PHONETIQUE APPLIQUEE DE BRUXELLES

Stage d'informatique au mois de **juillet**. Au mois d'**août**, 2 stages intensifs d'une semaine de français (25h), par groupe de 4 à 8 personnes. Dès 16 ans. Prix: dès 235 euros/semaine.

( Infos: 02 511 01 09, [www.cpab.net](http://www.cpab.net)

### ECOLE DE TENNIS LA BARAQUE

Cette école de tennis propose des stages de tennis ou cumulés avec d'autres disciplines. Tennis-escalade pour les 6-10 ans et 10-14 ans (140 euros); mini-tennis et multisports pour les 5-9 ans (130 euros); tennis pour les 5-7 ans (95 euros), 8-10 ans, 11-13 ans et 13-14 ans (130 euros). Possibilité de garderie pour les plus petits.

( Infos: 02 687 72 36

### EUROSPEAK ÉCOLE DE LANGUES

Stage de langues intensif (anglais, néerlandais, français ou espagnol); certificat à la fin du stage pour les jeunes de 12 à 18 ans. Prix: 240 EUR/sem.

( Infos: 02 511 89 12.

[www.eurospeak.be](http://www.eurospeak.be)



### SIEP BRUXELLES

Informations et conseils sur toutes les possibilités d'études, de formations ainsi que sur les professions.

En été, stages de méthode de travail: "Methodo", "Apprendre à apprendre" pour les 3<sup>e</sup>, 4<sup>e</sup> et 5<sup>e</sup> secondaire; stage également pour les élèves de 6<sup>e</sup> secondaire qui se destinent à des études supérieures (type long ou court), ainsi que les étudiants à l'université ou école supérieure qui sont en 1<sup>er</sup> année. Accessible aux handicapés moteurs. Dès 14 ans. Prix: 90 euros/12h.

( Infos: 02 640 08 32, [www.siep.be](http://www.siep.be)



### NEW ARCHIMEDE

Stages combinés de tennis (le matin) et de natation (l'après-midi) pendant les vacances scolaires. Pour les 3 à 8 ans. Prix: 137 à 144 EUR/sem.

( Infos: 02 640 24 87

### FONDATION 9

Ecole de langues offrant différentes formules: immersion, midis polyglottes, cours intensifs axés sur la communication orale, programme pour apprendre à son rythme, cours du jour, du soir, du samedi.

Pour les jeunes à partir de 13 ans: stages d'une semaine pendant les vacances scolaires, le stage débute chaque lundi.

De 9h30 à 15h30. Groupe de 8 personnes max. Prix: 190 EUR/sem.

( Infos: 02 627 52 52,

[www.fondation9.be](http://www.fondation9.be)

### LES CHANTS DE BELLE LURETTE

par Ingrid Marcq

☛ A la Soupape, rue Alphonse De Witte 26a

( Infos: 02 649 58 88

p Du 4 au 5/7 à 21h

### FIESTA LATINA PLACE DU CHÂTELAIN

La place du Châtelain revêt son habit de fête pour célébrer un voyage au cœur de l'Amérique latine. Podium, lampions, restauration ensoleillée sans oublier la Caïperíñha et les mojitos... Tout, absolument tout aura le goût de l'évasion... Les sens seront en éveil. D'initiation en concours de danse latine, la place du Châtelain vibrera ce samedi 23 août au rythme endiablé de la salsa.

Les groupes Raíces Cubanas et Proyeccion Latina assureront une ambiance latine en interprétant tantôt des classiques, tantôt des compositions propres. Cet événement est entièrement gratuit.



Raíces cubanas

Au programme:

**12:00-15:30:** animations, inscription au concours de salsa, concert Raíces cubanas (en deux parties)

**19:30-21:00:** concours de salsa, soirée, Concert Proyeccion Latina (en deux parties) et finale du concours de salsa.

Bien d'autres activités et animations sont également prévues.

☛ Rue du Châtelain et rue du Bailli

( Infos: 0476 22 23 72

[www.chatelain.be](http://www.chatelain.be)

„ Samedi 23/8

de midi à minuit



### VISITES GUIDÉES À VELO

Pro Velo organise un programme de visites guidées à vélo permettant de découvrir, entre autres, le patrimoine ixellois.

Il est aussi possible de louer des vélos sur place en réservant. Prix: entre 8 et 12 euros selon le parcours.

Réductions pour étudiants, chômeurs, carte S, membres GRACQ.

Les départs se font à l'heure précise. Vous devez vous présenter au plus tard 15 minutes avant le départ.

Les départs se font de la Maison des cyclistes (MC), du Bois de la Cambre (BB), du Parc Roi Baudouin (PRB), du Parc de la Woluwe (PW).

En cas d'imprévu, Pro Velo se réserve la possibilité de modifier ce programme.

☛ Pro Velo - La Maison des Cyclistes, rue de Londres 15

( Infos: 02 502 73 55,

[www.provelo.org](http://www.provelo.org)

5/7, 2, 30/8	14:00	Les mystères verts du Nord de Bruxelles (PRB)
5/7, 24/8	14:30	Art Déco et Modernisme (MC)
5/7, 2/8	21:00	Un soir à Bruxelles avec Jacques Brel (MC)
6, 20/7, 3, 17/8	08:30	Bruxelles s'éveille: les marchés (MC)
6, 27/7	14:00	De la Cambre à La Hulpe (BB)
6/7	14:30	Les sgraffites dans les façades Art Nouveau (MC)
7/7	13:00	Stage de dessin: dessinez Bruxelles à vélo (MC)
12/7, 9/8	14:00	Tervueren, la colonie verte de Léopold II (PW)
	14:30	Les francs-maçons à Bruxelles (MC)
	21:00	Bruxelles la nuit: (MC)
13/7	10:00	En route vers Louvain (PW)
	14:00	Uccle, Linkebeek et Beersel (BB)
13/7, 9/8	14:30	Art Nouveau Schaerbeek - les squares (MC)
19/7	14:00	Laeken et Neder-Over-Heembeek (PRB)
	14:30	Pentagone Art Nouveau (MC)
	21:00	Bruxelles la nuit: Ambiances et détails (MC)
20/7, 17/8	14:00	Balade contée en forêt de Soignes (BB)
	14:30	Art on cows: des vaches dans la ville (MC)
	14:00	Véloparade en musique à travers le Pentagone: départ depuis le parc Royal (rue Ducale).
	10:00	En route vers Waterloo (MC)
	14:00	La Vallée de la Woluwe (PW)
	14:30	Architecture contemporaine (MC)
26/7, 16, 30/8	21:00	Bruxelles la nuit (MC)
27/7, 30/8	14:30	L'Art dans la ville (MC)
2/8	14:30	Art Nouveau Ixelles-Saint-Gilles (MC)
3/8	14:00	Châteaux et Abbayes (BB)
	14:30	Les sgraffites dans les façades Art Nouveau (MC)
9, 23/8	21:00	Bruxelles la nuit: Ambiances et détails (MC)
10/8	10:00	En route vers Gaasbeek (PRB)
10, 24/8	14:00	De la Cambre à La Hulpe (BB)
	14:30	Le XIX <sup>e</sup> siècle à Bruxelles (MC)
	10:00	En route vers Vilvorde, Grimbergen et Zemst (MC)
15/8	14:00	Laeken et Neder-Over-Heembeek (PRB)
16/8	14:30	Cafés et Bandes dessinées (MC)
	14:00	Etterbeek, entre patrimoine et nature (PW)
23/8	14:30	Bruxelles, cité et jardins (MC)
	14:00	Watermael-Boitsfort et ses cités-jardins (BB)
31/8	14:30	Le cœur de Bruxelles à travers les siècles MC

### AU STADE COMMUNAL EN JUILLET...

5,6, 12, 13, 19, 20, 26, 27/7 de 19h à 21h: mini-foot lahmiri

### ... ET EN AOÛT DANS LA SALLE OMNISPORTS

2/8 de 8h00 à 23h00: tournoi de basket-ball dames

3, 9, 10, 16, 17, 23, 24, 30, 31/8 de 19h à 21h: mini-foot lahmiri



# Une "Tulipe" peut en cacher d'autres... "Tulpen groeien in bosjes ..."

Les 3<sup>ème</sup> et 4<sup>ème</sup> opérations "Tulipe" se sont déroulées respectivement du 9 au 18/5 dans le quartier Bailli-Châtelain-Waterloo et du 26/5 au 2/6 dans le quartier Porte de Namur. Ces actions de propreté publique visent à l'initiative d'Olivier Degryse, Echevin de la Propreté publique à concentrer, durant une période, l'ensemble des moyens dont dispose la Commune en matière de propreté.

L'opération "Tulipe" permet d'améliorer significativement l'état de propreté des rues, le défi est d'assurer un tel résultat de manière constante et de généraliser les "bons réflexes". L'effort de tous est nécessaire, ce n'est qu'ensemble que nous y arriverons!

Ces actions sont faites en collaboration avec l'Agence régionale Bruxelles Propreté (ABP), de la police, des Agents de Prévention et de Sécurité et des commerçants.

Dès septembre, deux nouvelles opérations auront lieu dans les quartiers Flagey-Malibran-Blyckaerts et Boondaal-Université. Vous trouverez les infos dans l'agenda du prochain Info Ixelles.

Infos: Propreté publique, 02 515 68 68.

De derde en de vierde "Tulp" acties gingen door respectievelijk tussen 9 en 18/5 in de Baljuw-Kastelein-Waterloo wijk en tussen 26/5 en 2/6 rond de Naamsepoort. Dit initiatief van Olivier Degryse, Schepen van Openbare Reinheid heeft als doelstelling alle middelen waarover de Gemeente beschikt tijdens een bepaalde periode samen te brengen om een grote Openbare Reinheidsactie uit te voeren.

De "Tulp" actie biedt de mogelijkheid aan om de reinheid van de wegen opmerkelijk te verbeteren. De uitdaging? Dergelijk succes voortdurend halen en van de "juiste reflexen" een gewoonte maken. Iedereen dient een inspanning te doen: alléén samen zullen wij een positief resultaat boeken!

Deze acties worden uitgevoerd in samenwerking met het Gewestelijk Agentschap "Brussel Net", alsook met de Politie, de Stadswachters en de handelaars.

Vanaf september zullen twee nieuwe acties plaatshebben, in de Flagey-Malibran-Blyckaerts wijk en in de Boondaal-Universiteit wijk. Hierover vindt u inlichtingen in de agenda van het toekomstige Info-Elsene.

Info: Openbare Reinheid, 02 515 68 68.



## POUR UN CONSEIL CONSULTATIF DES FEMMES

Le Conseil communal du mois de mai a adopté le principe d'un Conseil consultatif des Femmes à Ixelles qui donnerait au "monde vu par les femmes" une place méritée dans la politique communale.

De quelle manière?

- en rendant des avis sur des questions d'intérêt communal et liées à l'égalité des chances homme/femme
- en étant un lieu d'information, de réflexion, de débat sur des questions d'intérêt économique, social, culturel et politique ayant un impact important sur l'émancipation des femmes
- en permettant à ses membres de proposer aux autorités communales toute initiative susceptible de promouvoir l'égalité des chances entre hommes et femmes dans la Commune.

Si vous êtes actrice (ou acteur), sur le terrain social ou culturel, témoin privilégié, maman (ou papa) au quotidien, né(e) ici ou venu(e) d'ailleurs, femme (ou homme), si vous avez des idées et l'envie de retrousser vos manches, si vous avez plus de 18 ans, et si vous êtes domicilié(e) à Ixelles ou si vous y exercez une activité, et que le Conseil consultatif vous intéresse, envoyez une lettre motivée au Collège du Bourgmestre et des Echevins, chaussée d'Ixelles 168, 1050 Bruxelles.

## EEN CONSULTATIEVE RAAD VOOR DE VROUWEN?

In mei heeft de Elsene Gemeenteraad de basis gelegd van een Consultatieve Raad voor de Vrouwen. Deze Raad is bedoeld om aan "de wereld zoals de vrouwen hem bekijken" een verdiende plaats geven in het politieke leven van onze Gemeente. Hoe gebeurt dat?

- de Raad zal advies geven over vragen van gemeentelijk belang die verbonden zijn met gelijkheid van kansen tussen mannen en vrouwen
- de Raad zal een ruimte worden voor informatie, overdenking en debat over economische, sociale, culturele en politieke problemen die belangrijke gevolgen hebben op vrouwenemancipatie
- de Raad biedt zijn leden de mogelijkheid aan om aan de gemeentelijke Overheid alle initiatieven voor te stellen om gelijkheid van kansen tussen mannen en vrouwen in de Gemeente te promoten.

Indien u in de sociale of in de culturele wereld actief bent, hoofdgetuige, moeder / vader in het alledaagse leven, te Elsene of elders geboren, vrouw of man, indien u ideeën heeft en uw mouwen wenst op te stropen, indien u meer dan 18 bent en te Elsene woont, of in onze gemeente een activiteit uitoefent, indien de Consultatieve Raad u interessert, stuurt u dan een gemotiveerde brief naar het College van Burgemeester en Schepenen, Elsene steenweg, 168, 1050 Brussel.

## Ixelles, ça tourne...

L'Echevinat de l'Information de la Commune d'Ixelles lance, à l'initiative de Jean-Pierre Brouhon, le deuxième concours ixellois de photos pour amateurs et professionnels sur le thème cinématographique "Ixelles, ça tourne".

Afin de souligner qu'Ixelles est pleinement une commune où le cinéma a droit de cité, le Service de l'Information/Participation lance jusqu'au début du mois d'octobre 2003 un concours photographique pour amateurs et professionnels sur le thème "Ixelles, ça tourne!": devantures de cinéma, tournages, lieux d'Ixelles pouvant être compris comme "cadres" de films, et habitant(e)s comme "acteurs ou actrices", affiches, les sujets ne manquent pas. Les "amateurs" devront obligatoirement être domiciliés à

Ixelles ou y résider pour leurs études ou leur profession. Quant à la catégorie "professionnels", elle sera ouverte à tous, Ixellois ou non. Trois prix de 1.000, 500 et 250 euros récompenseront les lauréats de ces deux catégories. Les photographies des lauréats illustreront le calendrier communal 2004.

Le règlement de ce concours est disponible sur le site Internet communal, [www.ixelles.be](http://www.ixelles.be). Bonne chance à tou(te)s...

Info: Service de l'Information 02 650 05 80

## Te Elsene draait het rond...

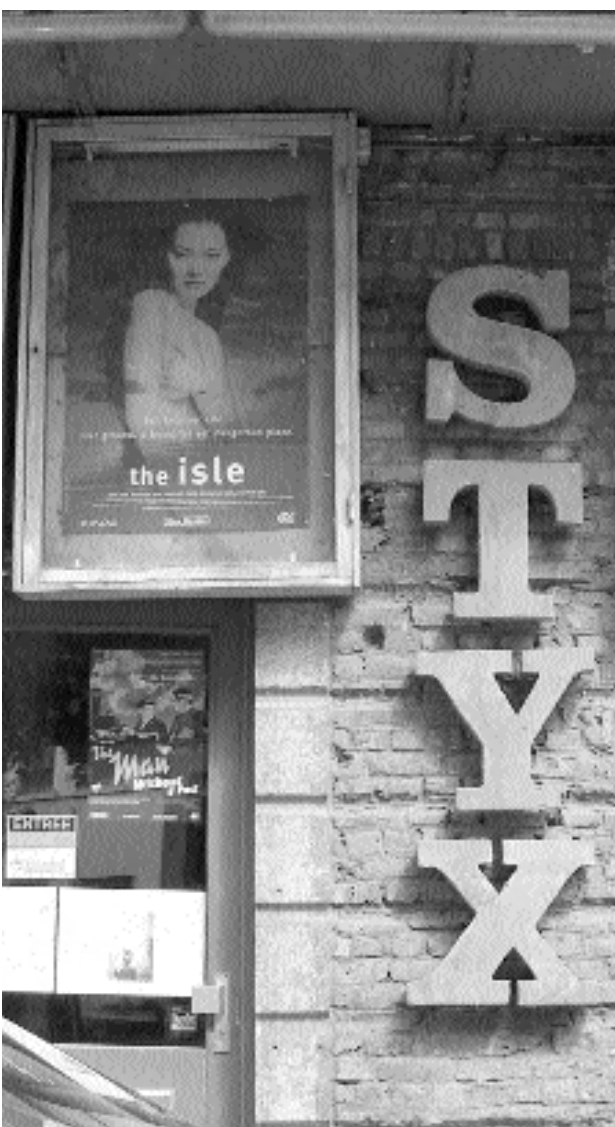
Op initiatief van Jean-Pierre Brouhon organiseert het Schepenambt van Informatie van de Gemeente Elsene de tweede Elsense fotowedstrijd voor amateurs en beroepsfotografen rond een filmthema: "Te Elsene draait het rond!"

Om duidelijk te onderstrepen dat Elsene een gemeente is waar film zich volkomen thuis voelt organiseert de Dienst Informatie / Participatie tot in het begin van oktober 2003 een fotowedstrijd voor amateurs en beroepsfotografen, rond het thema "Te Elsene draait het rond!": bioscoopvitines, filmopnames, acteurs die te Elsene wonen, affiches, projectiezealen, materie is er genoeg! De amateurs moeten verplicht te Elsene gehuisvest zijn, of er voor hun studies of nog voor hun beroep verblij

ven. De categorie "beroepsen" is voor iedereen open, Elsenaar of niet. Drie prijzen van respectievelijk 1.000 EUR, 500 EUR en 250 EUR zullen de laureaten in beide categorieën bekronen en de bekroonde foto's zullen de gemeentekalender voor 2004 illustreren.

Het reglement van deze wedstrijd vindt u op de gemeentelijke Internetsite [www.elsene.be](http://www.elsene.be) Succes aan iedereen...

Info: Dienst Informatie 02 650 05 80



**LES DELUNE**

La famille Delune constitue une véritable dynastie d'architectes ixellois. Fils d'un entrepreneur, les frères Ernest (1859-1947), Léon (1862-1941), Aimable (1866-1923) et Edmond (1868-1945) ainsi que leur cousin Emile (1878-1958) réalisèrent, à eux seuls, plus d'une soixantaine (!) d'immeubles remarquables à Ixelles, principalement dans les quartiers des Etangs, Flagey et Tenbosch.

L'œuvre la plus fameuse est sans contestation la demeure réalisée par Léon à l'angle des avenues F.D. Roosevelt et des Phalènes (1907, classée 1994) qui servi de cadre au roman de Jacqueline Harpman "Le bonheur est dans le Crime".

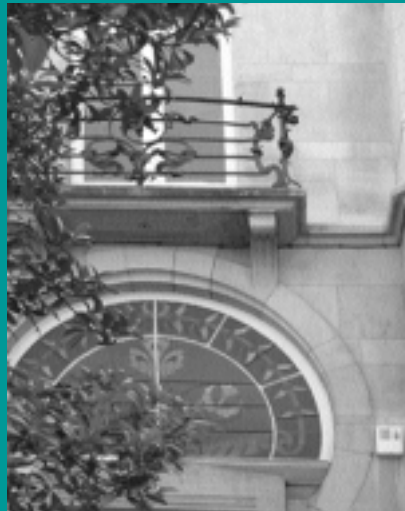
Ernest fut un conseiller communal visionnaire, passionné par les questions de mobilité. S'inspirant de l'expérience parisienne, il proposa au Conseil communal en 1913 un projet fouillé de réseau métropolitain dont 2 lignes auraient traversé Ixelles. Parmi ses réalisations, citons la "Villa Solbos" rue du Bourgmestre 46 et un splendide ensemble de maisons mitoyennes avenue Général de Gaulle (n°27a, 27b et 27c) et rue de la Vallée (n°2 à 12 et 18 à 32) construites entre 1903 et 1907. Son style architectural, très personnel, est qualifié par Jean Morjan de "heureux mariage de classicisme égayé par quelques touches d'art nouveau".

On doit à Aimable l'exceptionnel n°41 de la rue Van Elewijck (1903) dont les châssis du bow-window et la porte d'entrée ont récemment été victimes d'une transformation malheureuse en PVC. Suite à une intervention énergique du Service de l'Urbanisme d'Ixelles et des Monuments et Sites, une restauration semble se dessiner en concertation avec le propriétaire. Nous y reviendrons prochainement.

Quant à Edmond, il réalisa notamment des immeubles à appartements intéressants: avenue de la Couronne 354 et à l'angle des rues de Vergnies, du Couloir et Scarron.

Sources:  
- Delaby E., *Les Delune, architectes ixellois*, in Mémoire d'Ixelles, décembre 1991. d'Huart N. et Fornari B., *Musée communal d'Ixelles*, coll. Musea Nostra, Crédit Communal, Bruxelles, 1994  
- Morjan J., *L'Académie et l'Art Nouveau*, Académie Royale des Beaux-Arts de Bruxelles, 1996.  
- La liste (presque) exhaustive des œuvres des Delune rédigées par Emile Delaby est disponible sur demande. Contact: rouyet@ixelles.be ou 02 515 64 81

**ERNEST DELUNE, RUE DE LA VALLÉE 32**



# Infractions urbanistiques: une personne avertie en vaut deux

**E**n matière de construction, de transformation et de modification de l'affectation d'un immeuble, il est logique et sage d'encadrer les projets privés pour éviter de faire tout et n'importe quoi. En effet, il revient à l'autorité publique de veiller à l'intérêt collectif et donc de garantir la sécurité, de prévenir les conflits de voisinage, de préserver le patrimoine ou de garantir l'habitabilité des logements par exemple.

Dans ce but, le législateur a fixé une série de règles d'urbanisme que chacun (y compris les pouvoirs publics) doit respecter. De manière générale, sauf pour des interventions d'entretien, il convient toujours de demander une autorisation avant d'entamer des travaux afin de partager ses projets avec l'administration publique et les voisins. Chargés de vérifier le bon aménagement des lieux, le respect de l'état de droit et l'égalité

de tous devant la loi, les contrôleurs assermentés du Service de l'Urbanisme vérifient sur le terrain la bonne conformité des travaux au permis délivré. En cas d'infraktion, la Commune doit dresser un procès-verbal et peut faire arrêter immédiatement les travaux, éventuellement en apposant des scellés. Elle demande au contrevenant d'introduire une demande de permis d'urbanisme dit "de régularisation". Ce qui ne veut pas dire que celle-ci sera automatiquement acceptée. En effet, la Commune peut proposer à la Région de sanctionner l'infraktion par la remise du bâtiment dans son état d'origine.

Dans cet esprit, depuis l'installation du Collège en 2001, les contrôles se sont intensifiés à l'initiative de l'Echevin de l'Urbanisme Jean-François Vaes. Par conséquent, fort logiquement, le nombre de procès-verbaux dressés est en augmentation

constante: 27 PV en 1999; 50 en 2000; 52 en 2001; 66 en 2002 et 48 PV ont déjà été dressés pour les seuls 4 premiers mois de cette année!

A titre indicatif, parmi l'ensemble des infractions, on dénombrait en 2002: 82% de travaux réalisés sans permis d'urbanisme, 9% de travaux entamés hâtivement avant délivrance du PU et 9% de travaux non conformes au PU délivré. Les infractions les plus courantes sont la surélévation illégale d'un immeuble, les changements d'affectation (par exemple, transformation d'un logement en bureau), la subdivision des logements et les transformations de jardins en parking ou le remplacement de châssis en bois par d'autres en PVC.

**Renseignements: Service de l'Urbanisme au 02 515 67 09 ou 02 515 67 22.**



*Exemple récent de destruction sauvage d'une remarquable devanture de style et son remplacement par des châssis en PVC, sans permis!*

*La Commune a dressé procès-verbal et a fait arrêter les travaux.*



# Stedenbouwkundige overtredingen: een gewaarschuwd man telt voor twee

**W**anneer iemand een huis laat bouwen, een verbouwing uitvoert of de bestemming van een gebouw wijzigt is het logisch en wijs dat deze privé-projecten door de Overheid worden begeleid om te vermijden dat iedereen zijn eigen idee volgt zonder zich met de anderen te bekommeren.

De Overheid moet inderdaad voor de belangen van de gemeenschap zorgen en dus bij voorbeeld de veiligheid garanderen, de conflicten tussen burens voorkomen, het patrimonium beschermen of voor de woonbaarheid van de woningen instaan.

In dit opzicht heeft de Wetgever een ganse reeks stedenbouwkundige reglementen vastgesteld, die door iedereen (dus ook door de Overheid) dienen nageleefd. In het algemeen, en met uitzondering van onderhoudswerken, is men altijd verplicht een toelating te vragen alvoor men een werf aanvangt. Men dient eigenlijk zijn ontwerpen met het Gemeentebestuur en met de burens te delen door ze bekend te maken.

De beëdigde controleurs van de Dienst Stedenbouw hebben de opdracht om de juiste inrichting van het goed te onderzoeken. Ze moeten ook voor de naleving van de rechtstaat en voor de gelijkheid van iedereen voor de Wet zorgen en, op het terrein, de overeenstemming van de werken te verifiëren.

In geval van overtreding moet de Gemeente procesverbaal laten opmaken. Zij is bevoegd om onmiddellijk de werken te laten ophouden, ook door de deuren gerechtelijk te doen verzegelen. Dan wordt de overtreder verzocht een aanvraag om stedenbouwkundige vergunning "ter regularisatie" in te dienen.

Dit betekent niet dat de aanvraag automatisch zal worden aanvaard. De Gemeente kan inderdaad aan het Gewest voorstellen dat de overtreding wordt bestraft door het gebouw in oorspronkelijke staat te laten herstellen. Zo gauw in 2001 geïnstalleerd heeft het College op initiatief van Schepens van Stedenbouw Jean-François Vaes de controles

uitgebreid. Als gevolg hiervan en zeer logisch bleef het aantal opgemaakte procesverbalen voortdurend stijgen: 27 PV's in 1999; 50 in 2000; 52 in 2001; 66 in 2002. 48 PV's werden reeds tijdens de eerste vier maanden van dit jaar opgemaakt!

Voor informatie: wanneer men al de overtredingen van 2002 bekijkt telt men 82% overtredingen wegens werken die zonder stedenbouwkundige vergunning werden uitgevoerd, 9% wegens werken die vóór de uitreiking van de S.V. werden aanvaard en 9% wegens werken die niet overeenstemden met de uitgereikte S.V.

De meest voorkomende overtredingen betreffen de onregelmatige verhoging van een gebouw, de wijziging van bestemming (b.v. de wijziging van een woning in een bureau), de onderverdeling van woningen en de verandering van tuinen in parkeerplaatsen, of nog de vervanging van houten door PVC ramen...

**Inlichtingen: Dienst Stedenbouw, 02 515 67 09 of 02 515 67 22.**

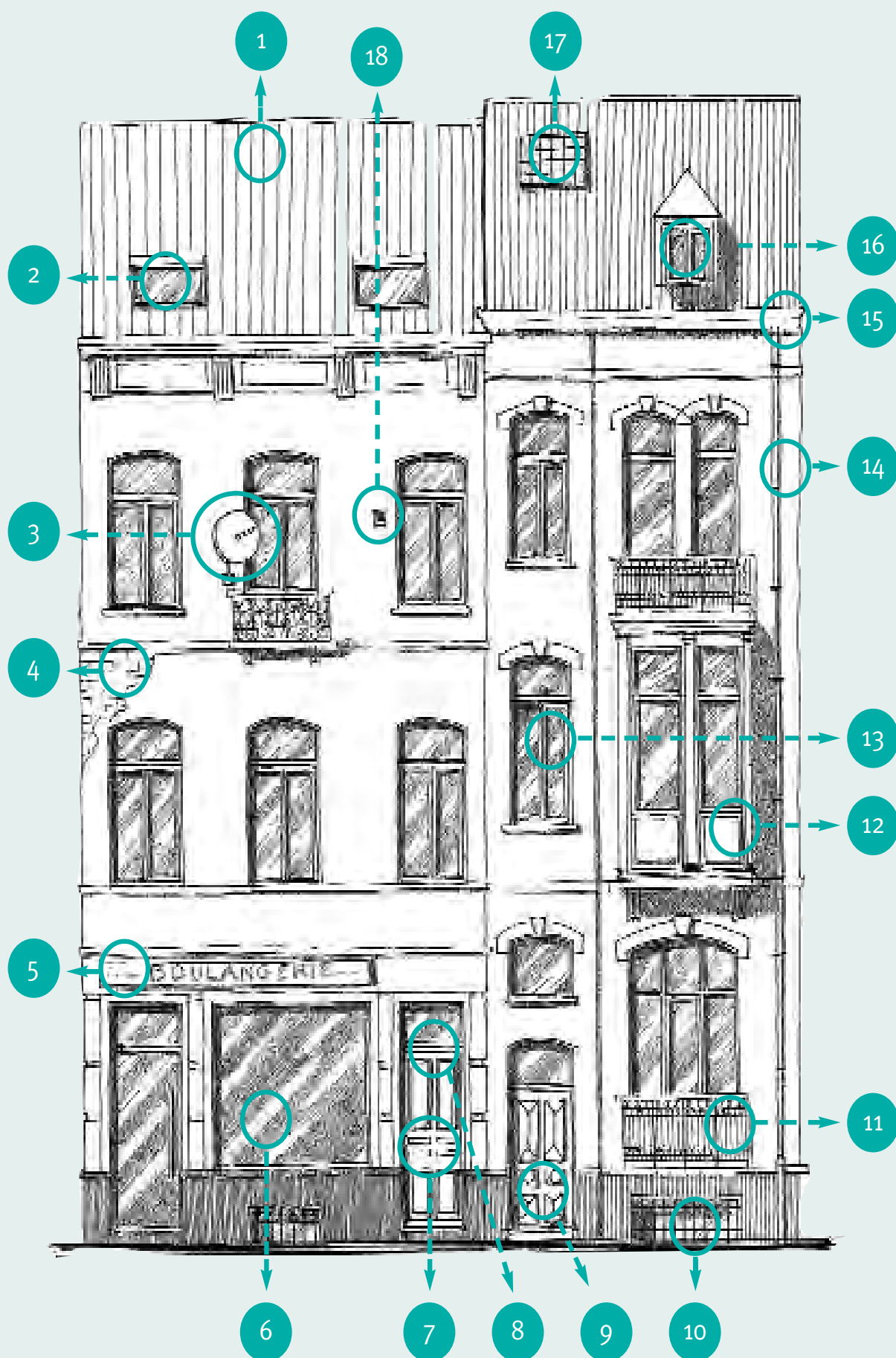
# Patrimoine, arrêtons le massacre...

Le patrimoine immobilier remarquable est une des principales richesses d'Ixelles. La plupart des rues sont d'ailleurs reprises en zone d'intérêt culturel, historique, esthétique et/ou d'embellissement au Plan Régional

d'Affectation du Sol. Malheureusement, chaque jour, des immeubles qui constituent des éléments de notre paysage sont abîmés ou dénaturés par de petites transformations, réalisées sans conscience ni autorisation. Et pourtant, le Service de

l'Urbanisme est à la disposition du public pour le conseiller au mieux. A la demande de Jean-François Vaes, Echevin de l'Urbanisme, nous vous rappelons, ci-dessous, les principaux actes et travaux en façade pour lesquels un permis d'urbanisme

(PU) est obligatoire et ceux qui sont rigoureusement interdits. *Renseignements complémentaires, Service de l'Urbanisme au 02 515 67 09 ou 02 515 67 22.*



## Liste des actes et travaux interdits (INT) ou qui nécessitent permis d'urbanisme (PU)

- 1) Changement de matériau de toiture (ardoise par des tuiles par exemple) → PU
- 2) Placement de fenêtre de toit → PU
- 3) Placement d'une antenne parabolique → PU. Si visible de l'espace public → INT
- 4) Changement sensible de couleurs ou de matériaux de façade (par exemple, couleurs vives ou suppression du crépi) → PU
- 5) Placement d'enseigne ou de marquise → PU
- 6) Changement d'utilisation d'un commerce (pour installer un restaurant par exemple) → PU
- 7) Subdivision des immeubles en appartements ou aménagement de bureaux à l'étage → PU
- 8) Suppression de l'accès aux étages → INT
- 9) Remplacement des portes (si matériaux et dessin différents) → PU
- 10) Modification de l'utilisation des sous-sols (par exemple de cave en logement) → PU
- 11) Placement ou remplacement des ferronneries (si matériaux et dessins différents) → PU
- 12) Remplacement d'une loggia (si matériaux et dessin différents) → PU
- 13) Remplacement des châssis (si matériaux et dessin différents) → PU
- 14) Placement d'une descente d'eau pluviale en façade avant → PU
- 15) Remplacement de la corniche (si matériaux et dessin différents) → PU
- 16) Placement d'une lucarne → PU
- 17) Placement d'un panneau solaire → PU
- 18) Placement de ventilation ou évacuation en façade avant → INT. Ailleurs → PU

Attention, cette liste n'est pas exhaustive.

En cas de doute, n'hésitez pas à prendre contact avec le Service de l'Urbanisme.

## Lijst der handelingen en werken die verboden zijn (V) of onderworpen aan stedenbouwkundige vergunning (S.V.)

- 1) Wijziging van materieel voor dakbedekking (b.v. pannen in de plaats van leistenen) → S.V.
- 2) Plaatsen van een dakvenster (velux model) → S.V.
- 3) Plaatsen van een schotelantenne → S.V. indien zichtbaar vanuit de openbare ruimte. Verboden.
- 4) Wijziging van kleuren of van materiaal voor de gevel (b.v. heldere kleuren of schrapping van de pleisterlaag) → S.V.
- 5) Plaatsen van reclameborden of van een afdak → S.V.
- 6) Wijziging van bestemming in een handelsplaats (b.v. om er een restaurant in te vestigen) → S.V.
- 7) Onderverdeling van gebouwen in appartementen of inrichting van bureaus in de verdiepen → S.V.
- 8) Afschaffing van de toegang tot de verdiepen → V.
- 9) Vervanging van de deur, indien materiaal en tekening veranderd worden → S.V.
- 10) Gebruik van de kelderverdieping (indien wijziging van bestemming, b.v. een kelderruimte wordt als woning gebruikt) → S.V.
- 11) Plaatsen of wijziging van het smeedwerk → S.V.
- 12) Vervanging van een loggia (indien materiaal en tekening veranderd worden) → S.V.
- 13) Vervanging van de ramen (indien materiaal en tekening veranderd worden) → S.V.
- 14) Plaatsing van een afvoerpijp voor regenwater aan de voorgevel → S.V.
- 15) Vervanging van de daklijst (indien materiaal en tekening veranderd worden) → S.V.
- 16) Plaatsen van een zoldervenster → S.V.
- 17) Plaatsen van een zonnepaneel → S.V.
- 18) Plaatsen van een ventilatiepijp of van een afwateringspijp : aan de voorgevel → V. ; elders → S.V.

Aandacht: deze lijst is niet volledig.

Indien u twijfelt, aarzelt u niet om met de Dienst Stedenbouw contact op te nemen.

# Patrimonium, stop de slachting...

Een der voornaamste eigenschappen van Elsene is haar patrimonium van opmerkelijke gebouwen. De meeste straten zijn trouwens in de Zones van Culturele, Historische, Esthetische voor Stadsverfraaiing van het Gewestelijk Ontwikkelingsplan opgenomen. Gebouwen die deel uitmaken van ons stadslandschap worden

nochtans dagelijks beschadigd of verminkt door kleine maar jammerlijke wijzigingen, die meestal zonder toelating werden aangebracht. Doch staat de Dienst Stedenbouw ter beschikking van de bevolking om aan iedereen de best mogelijke raad te geven. Hieronder vindt u een lijst van de voornaamste handelingen en werken aan

de gevels die onderworpen zijn aan een stedenbouwkundige vergunning (S.V.) en van degenen die absoluut verboden zijn. Dit is een initiatief van Schepenen van Stedenbouw Jean-François Vaes.

*Voor verdere inlichtingen:*

*Dienst Stedenbouw, 02 515 67 09 of 02 515 67 22.*

**ERRATUM** - Dans le dernier n° d'INFO IXELLES, dans l'article intitulé "Immeubles à classer", une erreur de mise en page s'est glissée puisqu'en lieu et place d'une image de l'immeuble "Chicago" (boulevard Général Jacques, 20) réalisé par M. Peeters et dont la Commune a demandé le classement, nous avons publié une photographie de la "Résidence Ernestine" (angle des rues Ernestine et des Courses), immeuble également remarquable, réalisé en 1939-40 par l'architecte JF Collin. Avec toutes nos excuses...



Plein succès pour l'Opération Dring Dring 2003: plus de 400 cyclistes ont fêté la Petite Reine dans les rues d'Ixelles...  
Een groot succes voor de 2003 "Dring Dring Actie": meer dan 400 fietsers hebben het "stalen ros" gevierd...

Vendredi 13 juin: le plafond ne s'est pas écroulé sur les 300 danseurs du Bal moderne...  
Vrijdag 13 juni: tijdens het Modern Bal is het plafond op het hoofd van de 300 dansers niet gevallen.

La rue (citoyenne) Augustin Delporte a accueilli l'agent 13 qui, loin de verbaliser, avait quelques blagues irrésistibles dans son répertoire...

Deux immeubles ixellois ont accueilli leurs voisins le 27 mai dans le cadre de l'opération "Immeubles en fête". En serez-vous en 2004? Op 27 mei, ter gelegenheid van de actie "Gebouwen in vreugde" werden geburen in twee huizen te Elsene ontvangen. Doet u mee in 2004?



## Renouvellement complet de la chaussée d'Ixelles

**La Région de Bruxelles Capitale procédera au renouvellement complet du revêtement de la chaussée d'Ixelles du 5 au 22 août prochain.**

Il s'agit du renouvellement unique du revêtement de la chaussée (à l'exclusion des trottoirs et des zones de stationnement).

Les travaux s'étendront de la Porte de Namur, à l'angle avec la chaussée de Wavre, jusqu'à la place Flagey. Le chantier se déroulera du 5 au 22 août 2003 et en trois phases:

Phase 1, du 5 au 8 août: de la chaussée de Wavre à la rue de la Paix/rue du Prince Albert.

Phase 2, du 11 au 14 août: de la rue de la Paix à la rue du Viaduc/rue de la Croix.

Phase 3, du 18 au 22 août: de la rue du Viaduc à la place Flagey.

Chaque phase comprendra une exécution complète de renouvellement, à savoir:

- Le démontage des pavés
- La vérification de la fondation
- La pose des sous-couches d'asphalte
- La pose d'une couche "d'usure" de type microville acoustique (comme à la chaussée d'Haecht, à l'avenue Brugmann ou à la rue de Stalle) en noir ou colorée.

Le travail s'effectuera de 7h (voire 6h) à 17h. Chaque tronçon sera successivement fermé à la circulation et au stationnement.

Le bus sera dévié par la chaussée de Wavre et l'avenue de la Couronne.



Tijdens elke fase zal de wegenis volledig worden hersteld. Dit impliceert namelijk:

- het losbreken van de kasseistenen;
- de controle van de fundering;
- de aanleg van twee asfalt onderlagen;
- de aanleg van een "microstad akoestische" zwarte of gekleurde slijtlaag, zoals op de Haechtsesteenweg, de Brugmannlaan of de de Stallestraat.

Elke strook zal achtereenvolgens voor het verkeer en het parkeren worden gesloten. De bus zal door de Waversesteenweg en de Kroonlaan omgeleid worden.

## Volledig herstelling van de Elsensesteenweg

**Het Brusselse Hoofdstedelijk Gewest zal tussen 5 en 22 augustus de Elsensesteenweg volledig herstellen.**

Het gaat hier alleen om herstelwerken aan de wegbekleding (met uitzondering van de stoepen en van de parkeerplaatsen). De werken zullen zich tussen de Naamsepoort, op de hoek van de Waversesteenweg, en het Flageyplein uitstrekken. De werf gaat door tussen 5 en 22 augustus 2003 en drie fases zijn voorzien:

Fase 1 (tussen 5 en 8 augustus): tussen de Waversesteenweg enerzijds en de Vrede- en de Prins Albertstraat anderzijds;

Fase 2 (tussen 11 en 14 augustus): tussen de Vredestraat enerzijds en de Viaduct- en de Kruisstraat anderzijds;

Fase 3 (tussen 18 en 22 augustus): tussen de Viaductstraat en het Flageyplein.

UNE PUBLICATION DE LA COMMUNE D'IXELLES - SERVICE DE L'INFORMATION, 227A CH. D'IXELLES, TÉL. 02 650 05 80 xlinfo@brutele.be • www.ixelles.be

EEN PUBLICATIE VAN DE GEMEENTE ELSENE - DIENST INFORMATIE 227A ELSENSE STEENWEG, TEL. 02 650 05 80 xlinfo@brutele.be • www.elsene.be

COMITÉ DE RÉDACTION/REDACTIECOMITÉ: Jean-Pierre Brouhon, Mario Bertels, Babeth Bonaert, Luc Heyneman, Chantal Massaer, Xavier Melchior, Jean-Philippe Pirard, Yves Rouyet, Miguel Rwubusisi, Marc Vanhellemont

ONT COLLABORÉ À CE NUMÉRO/ HEBBEN AAN DIT NUMMER MEEGEWERKT: Christian Devos, Maria-Sofia Alcamo, Philippe Bovy, Michel Louis, Patricia Cardinal

SECRÉTARIAT DE RÉDACTION/ REDACTIESECRETARIAAT: Manu Iezzi

TRADUCTIONS/VERTALING: Christian Devos

PHOTOS/FOTO'S: Georges Strens (Serv. Inform. Dienst)

MISE EN PAGE/VORMGEVING: Infographie communale/Gemeentefinfografie

EDITEUR RESPONSABLE/ VERANTW. UITGEVER: Jean-Pierre Brouhon, Echevin de l'Information/Schepen van Informatie chaussée d'Ixelles 168 Elsense steenweg 1050 Ixelles -Elsene



IMPRIMÉ SUR CYCLUS PRINT 100% RECYCLÉ  
GEDRUKT OP CYCLUS PRINT 100% GERECYCLEERD