

A notre tour de les soutenir
Onze beurt om hen te steunen



Pour rester informé·e·s Blijf op de hoogte

- 0800 35 058 (Lu>Ve • 9-12h)
Ce numéro gratuit est toujours disponible pour toute demande d'information relative à la commune. Dit gratis nummer is altijd beschikbaar voor alle informatie over de gemeente.
- En cas d'urgence
In geval van nood:
be-alert.be
- www.ixelles.be - www.elsene.be

INITIATIVES INITIATIEVEN

S'en sortir, sans sortir

Om dit te overwinnen, blijven we binnen

4-5

La lutte contre le décrochage scolaire au cœur de l'action de la CLAS

De strijd tegen schoolverzuim staat centraal bij de Lokale Cel Schoolbegeleiding

12

Biodiversité et économie circulaire, pour un environnement de qualité

Biodiversiteit en circulaire economie voor een beter milieu

14

Ixelles, Ville 30

Elsene, Stad 30

20

Une nouvelle place Marie-José!

Een nieuw Marie-Joséplein!

22

NUMÉROS UTILES - NUTTIGE NUMMERS

N° général Commune d'Ixelles -
Algemeen nummer gemeente Elsene **02 515 61 11**

N° vert de la Propreté -
Groen nummer Netheid **0800 85 150**

NUMÉROS D'URGENCE - NOODNUMMERS

Police - Politie	112 / 101
Pompiers - Brandweer	112 / 100
Child Focus	116 000
Dentistes de garde - Wachtdienst tandartsen	02 426 10 26 02 428 58 88 (NL)
Médecin·e·s de garde - Wachtdienst huisartsen	02 201 22 22
Odeur de gaz - Gasreuk	0800 19 400
Pharmacies de garde - Wachtdienst apothekers	0903 99 000
Vétérinaires de garde - Wachtdienst dierenartsen	02 479 99 90 02 538 16 99 (NL)

Renforcer la Culture de proximité

Een toegankelijke en zichtbare cultuur

28

Ensemble, réduisons la fracture numérique

Laten we samen de digitale kloof overbruggen

34

Nouvel éclat pour le joyau Madeleine Clément

Nieuw elan voor het open-luchtcentrum Madeleine Clément

36

Une administration verte dans une commune verte

Een groene administratie in een groene gemeente

40

Nature, culture et citoyen·ne·s prennent de la hauteur!

Natuur, cultuur en burgers op hoog niveau!

42

Saint-Nicolas plus fort que le virus

Sinterklaas is sterker dan het virus

46

ACTU

COVID-19: toutes les mesures

Alle maatregelen

6

La Commune s'adapte

De gemeente past zich aan

8

INTERVIEW

Cathy Min Jung au-devant du Rideau

Cathy Min Jung aan het roer bij Le Rideau

24

DOSSIER

Deux siècles d'archives entre de bonnes mains

Twee eeuwen goed bewaarde archieven

16

Un costard taille XL pour Manneken Pis

Een Elsens kostuum voor Manneken Pis

30

Ixelles a lancé son Budget participatif

Elsene lanceert het burgerbudget

38

Violences faites aux femmes

Voor de uitbanning van geweld tegen vrouwen

48

SMILE

54 & 61

OPPOSITION OPPOSITIE

50

MOTS CROISÉS

KRUISWOORDPUZZELS

56 & 58

EN BREF

IN HET KORT

44 & 52

LE COLLÈGE HET COLLEGE

53

Er is ruimte voor verbetering bij iedereen

"(...) Dit is een collectieve mislukking. Het moet gezegd worden. We zijn er niet in geslaagd om een maatschappelijk mechanisme op te zetten om te voorkomen dat we nu, zeven maanden later, op dezelfde plaats terechtkomen. Politici moeten de verantwoordelijkheid nemen voor de communicatie, die niet altijd coherent was. Deskundigen, waaronder ikzelf, hebben soms uiteenlopende standpunten ingenomen, die niet hebben geholpen. En sommige deskundigen hebben de afgelopen weken de berichten over de heropleving van de epidemie echt vertroebeld. De burgers hebben gebruik gemaakt van deze onduidelijke boodschappen, en hebben ze als excuus gebruikt om te zeggen 'nou ja, als het zo zit, doen we niks'. Samen bevinden we ons nu weer in een kritieke situatie. Ik ben hier niet om politici, burgers, deskundigen of journalisten met de vinger te wijzen. Maar vandaag moet iedereen de verantwoordelijkheid nemen om ervoor te zorgen dat dit niet meer gebeurt."

Dit zijn de woorden die Marius Gilbert, epidemioloog, op 16 oktober heeft gesproken naar aanleiding van de aankondiging van de maatregelen die het overlegcomité toen nam. Ik ben het daar volledig mee eens, door duidelijk mijn en ons deel van de verantwoordelijkheid op mij te nemen.

Natuurlijk is er veel woede, frustratie, ontmoediging en gevoelens van onrechtvaardigheid. Omdat we onszelf niet voldoende hebben beschermd, omdat er ons te veel vrijheden werden ontnomen, omdat we de situatie niet onder controle hebben kunnen houden, omdat we slechte keuzes hebben gemaakt. Te laat, te weinig. Dit alles is volkomen legitiem.

Maar in zijn toespraak zegt hij niet: "Iedereen is verantwoordelijk, dus niemand is verantwoordelijk". Integendeel, hij wil ons doen inzien dat onze collectieve nederigheid in het licht van een dergelijke pandemie ertoe moet leiden dat wij ons verantwoordelijk voelen voor een deel van de noodzakelijke acties. Dat het dringend noodzakelijk is om ieder van ons een eigen marge voor vooruitgang te geven, om zo samen meer perspectieven op te bouwen en om het jaar 2021 te beginnen met iets anders dan het beheren van deze COVID-19 noodtoestand.

Het ziet er naar uit dat de feestdagen niet zullen verlopen zoals we dat zouden willen. En nog minder voor degenen die het meest lijden. Laten we in onze waarden de energie en creativiteit vinden om elkaar zo goed mogelijk te ondersteunen. We zullen altijd aan jullie zijde staan. We hebben ieder van ons nodig.

Laten we voor onszelf en voor onze geliefden zorgen.



Christos Doukeridis
BOURGEMESTRE D'IXELLES
BURGEMEESTER VAN ELSENE

Nous avons chacun·e une marge de progression

"(...) On a ici un échec collectif. Il faut le dire. On n'a pas réussi à mettre en place un dispositif sociétal qui nous empêche de nous retrouver au même endroit sept mois plus tard. Les politiques doivent assumer la responsabilité d'une communication qui n'a pas été cohérente. Les experts, dont je suis, doivent assumer parfois des prises de position divergentes qui n'ont pas aidé. Et certains experts ont vraiment brouillé les messages dans les dernières semaines du côté d'une banalisation de la reprise de l'épidémie. Et les citoyens aussi, trop contents de relâcher la pression, ont profité de ces messages pas clairs et ont pris ça comme prétexte pour dire 'et bien puisque c'est comme ça, on ne fait rien'. Et collectivement on se retrouve dans une situation de nouveau critique pour tout le monde. Je ne suis pas ici pour pointer du doigt ni les politiques, ni les citoyens, ni les experts, ni les journalistes. Mais aujourd'hui chacun doit prendre ses responsabilités pour que cela n'arrive plus."

Ces mots sont ceux prononcés par Marius Gilbert, épidémiologiste, ce 16 octobre à la suite de l'annonce des mesures prises par le Comité de concertation. Et je partage totalement ce point de vue en prenant clairement ma et notre part de responsabilité.

Bien sûr, il y a beaucoup de colère, de frustrations, de découragement, de sentiments d'injustices. De ne pas s'être suffisamment protégé·e·s, de nous avoir privé de trop de libertés, de ne pas être capable de maîtriser la situation, d'avoir fait de mauvais choix, trop tard, trop peu. Tout cela est parfaitement légitime.

Face à cela, son discours ne consiste pas à dire "tout le monde responsable, personne responsable". Au contraire, il vise à faire comprendre que face à une telle pandémie, notre humilité collective doit nous amener à nous sentir chacun·e responsable d'une partie de l'action nécessaire. Qu'il est urgent de se fixer chacun·e sa propre marge de progression pour construire ensemble des perspectives plus ouvertes et commencer l'année 2021 en devant gérer autre chose que ce COVID19 en mode urgence.

Nous l'avons compris, ces périodes de fêtes ne se passeront pas comme nous le souhaiterions. Et encore moins pour celles et ceux qui souffrent le plus. Trouvons dans nos valeurs l'énergie et la créativité pour se soutenir le mieux possible. Nous serons toujours à vos côtés. Nous avons besoin de chacun·e d'entre nous.

Prenons soin de nous et de nos proches.

Om dit te overwinnen, blijven we binnen. Elkaar helpen vanop afstand.

Gedurende enkele weken bleef de situatie in de ziekenhuizen stabiel, evenals de evolutie van de sterfgevallen in verband met Covid-19. Helaas is de situatie sinds oktober aanzienlijk veranderd en zijn de ziekenhuizen bezig met een zwaardere situatie dan in de eerste golf, wat tot nieuwe maatregelen heeft geleid. Om deze toename van het aantal ziekenhuisopnames, die gevolgen heeft voor iedereen die ziek is met of zonder Covid-19, te beteugelen en om het ziekenhuispersoneel dat reeds maandenlang onder grote druk staat te ondersteunen, is het belangrijk dat iedereen de inspanningen voortzet. Er is geen andere mogelijkheid om deze nieuwe gedeeltelijke lockdown niet verder uit te breiden.

Als individu is het belangrijkste om te onthouden dat iedereen een zeer sterke rem moet zetten op alle vermijdbare contacten. Er is slechts één huisbezoek toegestaan, twee (aparte contacten) voor alleenstaanden. Barrièregebaren zijn meer dan ooit noodzakelijk. Bovendien is het dragen van een masker dat de neus en de mond bedekt, overal in de openbare ruimte verplicht vanaf 13 jaar (behalve voor fietsers of steps, en voor mensen die een sportactiviteit uitoefenen).

Hoe kunnen we deze moeilijke periode overwinnen? Door voor onszelf en onze geliefden te zorgen. Door regelmatig contact op te nemen met mensen die geïsoleerd zijn van onze omgeving, via de telefoon of door het schrijven van brieven of berichten. Sommige ouderen of mensen die verzwakt zijn door ziekte, zullen een helpende hand bij het winkelen op prijs stellen, dus aarzel niet om je hulp aan te bieden in je buurt... Laten we ten slotte gebruik maken van deze stilte en deze gedwongen terugkeer naar de cocon om te lezen, te koken, klusjes te doen, te tuinieren, te tekenen, onszelf uit te dagen... In afwachting van betere dagen.

Binnen de gemeente en met het OCMW blijven we steunmaatregelen nemen voor iedereen die in moeilijkheden verkeert (callcenter, informatie over Take Away, steunmaatregelen voor cultuur, winkels, horeca, sport, ouderen of risicogroepen, studenten, enz.). Samen zorgen we ervoor dat we hier door geraken.

Alle genoemde maatregelen zijn ten minste geldig van 2 november tot en met 13 december. Kijk op de website van de gemeente om op de hoogte te blijven van de genomen beslissingen.

GOED OM TE WETEN!

Er werden verschillende voorzieningen in het leven geroepen om jullie het leven makkelijker te maken tijdens deze moeilijke periode. De zaken veranderen snel, blijf op de hoogte door regelmatig een kijkje te nemen op www.elsene.be

Voor daklozen: er is omkadering voorzien in samenwerking met het OCMW om lunchpakketten uit te delen, douches ter beschikking te stellen (Wijkhuis Malibran) en er zijn openbare toiletten (Flagey en Naamsepoort). De vzw Bulle staat in voor het wassen van kleren met hun busje dat is uitgerust met wasmachines en droogkasten.

Voor geïsoleerde 65-plussers die niet in de mogelijkheid zijn om zich te verplaatsen: zij kunnen een maaltijd aan huis laten leveren,

7 dagen per week, voor de prijs van 4,5 euro per maaltijd (31,50 euro per week). Verder zijn er nog andere diensten beschikbaar: meer info is te verkrijgen via het nummer 0800 35 058, van maandag tot vrijdag tussen 9 en 12 uur.

Voor handelaars: het Take Away-platform op de gemeentelijke website vermeldt alle handelszaken die werken met leveringen. De website www.elsene.be vermeldt ook alle informatie over de steunmaatregelen voor de handelszaken, die een tweede maal worden getroffen door de gevolgen van de pandemie.

Voor de cultuursector: op de gemeentelijke website is alle informatie terug te vinden over steunmaatregelen voor culturele verenigingen en artiesten.

Voor iedereen: het Call center 0800 35 058, een gratis nummer waar je terecht kan voor alle informatie over de gemeente en de maatregelen die van kracht zijn, van Maandag tot vrijdag, van 9 uur tot 12 uur • www.elsene.be



S'en sortir, sans sortir. S'entraider à distance.

Pendant plusieurs semaines la situation dans les hôpitaux était restée stable, ainsi que l'évolution des décès liés au COVID. Malheureusement, la situation a bien changé depuis le mois d'octobre et les hôpitaux sont occupés à gérer une situation plus lourde que lors de la première vague ce qui a entraîné de nouvelles mesures. Pour freiner cet emballement des hospitalisations qui a des conséquences sur l'ensemble des personnes malades du COVID ou non et pour soutenir l'ensemble du personnel des hôpitaux soumis à rude épreuve depuis des mois, il importe que chacun poursuive ses efforts. Il n'y a pas d'autre option si l'on veut que ce nouveau confinement partiel ne soit encore prolongé et durci.

A titre individuel, le plus important est de retenir que chacun-e doit freiner très fortement tous les contacts évitables. Une seule visite proche est autorisée à la maison, deux (séparément) pour les personnes isolées. Les gestes barrière sont plus que jamais de rigueur. En outre, le port du masque couvrant bien le nez et la bouche est obligatoire partout dans l'espace public à partir

de 13 ans (sauf pour les usagers à vélo ou trottinette et pour les personnes dans l'exercice d'une activité sportive). Comment pouvons-nous surmonter cette période difficile? En prenant soin de nous et de nos proches. En contactant régulièrement les personnes isolées de notre entourage, par téléphone ou en retrouvant le plaisir d'écrire des lettres. Certaines personnes âgées ou fragilisées par la maladie apprécieront un coup de pouce pour les courses, n'hésitez pas à proposer votre aide dans votre voisinage... Enfin, profitons de cette accalmie et de ce retour forcé au cocon pour lire, cuisiner, bricoler, jardiner, dessiner, se lancer des défis... En attendant des jours meilleurs.

Du côté communal et avec le CPAS, nous continuons à prendre des mesures de soutien pour toutes celles et ceux qui se retrouvent en difficulté (call center, information sur les Take away, mesures de soutien pour la culture, les commerces, l'horeca, le sport, les personnes âgées ou à risque, les étudiant-e-s, etc. Ensemble nous y arriverons.

L'ensemble des mesures énumérées valent au moins depuis le 2 novembre au 13 décembre. Vérifiez sur le site de la commune l'évolution des décisions prises.

Plusieurs dispositifs ont été mis en place pour vous faciliter la vie en ces périodes compliquées. Ils évoluent régulièrement, tenez-vous informés sur www.ixelles.be

Pour les sans-abris: un encadrement est organisé en collaboration avec le CPAS pour distribuer des lunch pack, mettre à disposition des douches (Maison de Quartier Malibran) et des toilettes publiques (Flagey et Porte de Namur). L'asbl Bulle assure le nettoyage des vêtements, grâce à sa camionnette équipée de machines à laver et séchoirs.

Pour les personnes isolées de plus de 65 ans dans l'incapacité de se déplacer: elles peuvent bénéficier d'un service de livraison de repas à domicile, 7 jours par semaine, au prix unique de 4,5 euros par repas (soit 31,5 euros pour la semaine). D'autres services d'aide sont également possible: informations au 0800 35 058, du lundi au vendredi de 9h à 12h.

Pour les commerçants: la plateforme Take Away hébergée par le site communal renseigne les commerces qui peuvent effectuer des livraisons. Par ailleurs, le site de la commune www.ixelles.be fait le point sur les mesures de soutien accordées aux commerçants qui subissent pour la deuxième fois les effets de cette pandémie.

Pour la Culture: le site de la Commune renseigne des différentes mesures de soutien aux opérateurs du secteur culturel.

Pour tous: un Call center 0800 35 058, numéro gratuit, pour toute information concernant la Commune et les mesures mises en place, du lundi au vendredi, de 9h à 12h • www.ixelles.be



Alle maatregelen, geldig van 2/11 tot 13/12

MOETEN SLUITEN

- Restaurants, bars, cafés
- Winkels, met uitzondering van levensmiddelenwinkels, met inbegrip van diervoedingswinkels
- Culturele plaatsen, met uitzondering van opleidingen of (para)schoolactiviteiten voor kinderen jonger dan 13 jaar.
- Sporthallen, met uitzondering van trainingen of (para)schoolactiviteiten voor kinderen jonger dan 13 jaar en voor beroepsopleidingen en -wedstrijden
- Schoonheidssalons, Kapsalons
- Recreatieplaatsen, dierenparken, zwembaden, vakantieparken en campings
- Kleuterschool, basisschool en middelbare school tot 15 november

THUISWERK IS VERPLICHT behalve voor essentiële functies

AVONDKLOK tussen 22.00 en 6.00 uur, behalve voor professionele reizen, noodgevallen en overmacht

VERBODEN

- Sportwedstrijden, met uitzondering van professionele sporten en voor kinderen jonger dan 13 jaar
- Alcohol drinken in de openbare ruimte
- Sporttraining voor 12-plussers, met uitzondering van de beroepssport.
- Winkelen met anderen (behalve kinderen); eten en drinken op markten
- Religieuze ceremonies, met uitzondering van mogelijke opname met maximaal 10 personen voor uitzending
- Prostitutie (op straat of in gespecialiseerde of niet-specialistische bedrijven)
- Deur-tot-deur activiteiten
- Face-to-face teambuilding
- Andere markten dan die waar producten worden verkocht door geautoriseerde bedrijven

ALGEMENE MONDMASKERPLICHT

uitgezonderd voor kinderen jonger dan 13 jaar, sporten, fiets, step

ANDERE MAATREGELEN

- Contact met slechts 1 persoon naast het huishouden binnenshuis (met 2 personen mogelijk voor geïsoleerde personen maar niet tegelijkertijd)
- Contact met 4 personen met afstand buiten 3e, 4e, 5e en 6e jaar middelbare scholen georganiseerd in face-to-face op 50% vanaf 16/11.



- Afstandsonderwijs cursussen voor universiteiten en hogescholen, met uitzondering van eerstejaars
- Burgerlijke huwelijken: alleen gehuwden en getuigen
- Begrafenissen in aanwezigheid van maximaal 15 personen, kinderen jonger dan 12 jaar niet meegerekend
- Betogingen: max 100 personen en na toestemming van de burgemeester
- Alle winkels kunnen leveringen of afhaalmaaltijden aanbieden, maar toegang tot de winkel is niet toegestaan
- Markten en supermarkten kunnen alleen producten aanbieden die verkrijgbaar zijn in geautoriseerde winkels
- Verhuizingen zijn alleen toegestaan als ze dringend zijn; reizen naar het buitenland wordt niet aanbevolen

BLIJVEN OPEN

- Tot maximaal 20 uur: levensmiddelenwinkels, ook voor dieren; doe-het-zelfwinkels; plantenwinkels, bloemenwinkels; stoffenwinkels, brei-winkels, meubelen; papierwinkels; wasserijen; nachtwinkels (12h-20h)
- Bibliotheken, media- en speelgoedbibliotheken (check schema's en diensten)
- Boekenwinkels en boekverkopers
- Hotels, maar geen hotelrestaurants
- Pech- en reparatiediensten voor voertuigen (inclusief fietsen)
- Plaatsen van gebed, maar maximaal 4 personen met maskers en fysieke afstand
- Begrafenisondernemingen, crematoria
- Banken, verzekeraars, postdiensten
- Gemeenschappelijke keukens en eetruimten voor woon-, school-, woon- en werkgemeenschappen
- Telefoonapparatuur en servicewinkels
- Apotheken en diensten die gezondheidszorg verlenen, ook voor dieren

TEN ZEERSTE AANBEVOLEN

- Draag zorg voor jezelf en je geliefden
- Contacteer geïsoleerde mensen in je omgeving
- Lees een boek, speel, kook, teken...
- Probeer het beste te maken van deze moeilijke periode

DOIVENT FERMEN

- Restaurants, bars, cafés
- Commerces, à l'exception des commerces d'alimentation, y compris animale
- Lieux culturels, à l'exception pour l'accueil de stages ou d'activités (para)scolaires pour les -13 ans
- Salles de sport, à l'exception pour l'accueil de stages ou d'activités (para)scolaires pour les -13 ans et pour entraînements et compétitions professionnelles
- Instituts de beauté, Salons de coiffure
- Lieux récréatifs, parcs animaliers, piscines, parcs de vacances et campings
- Ecoles maternelles, primaires et secondaires jusqu'au 15 novembre

TÉLÉTRAVAIL OBLIGATOIRE

sauf fonctions essentielles

COUVRE-FEU entre 22h et 6, sauf déplacements professionnels, urgence, force majeure

SONT INTERDIT-E-S

- Compétitions sportives, à l'exception du sport professionnel et pour les moins de 13 ans
- Consommer de l'alcool dans l'espace public
- Entraînements sportifs pour les plus de 12 ans, à l'exception du sport professionnel
- Faire ses courses accompagné-e (sauf de ses enfants)
- Consommer des boissons ou des aliments sur les marchés
- Cérémonies religieuses, sauf enregistrement possible avec 10 personnes max pour diffusion
- Prostitution (en rue ou dans des établissements dédiés ou non)
- Les activités de type porte-à-porte
- Les teams-buildings en présentiel
- Les marchés autres que ceux proposant des produits vendus par les commerces autorisés

OBLIGATION DU PORT DU MASQUE PARTOUT sauf pour les moins de 13 ans, pratique sportive, vélo, trottinette

Pour plus d'infos et suivre l'évolutions de ces mesures, consulter notre site : www.ixelles.be

Voor meer informatie en om de evolutie van deze maatregelen te volgen aarzel niet om onze website te raadplegen: www.elsene.be

Toutes les mesures, valables du 2/11 au 12/12

AUTRES MESURES

- Contact avec 1 seule personne en plus du ménage à l'intérieur (2 personnes possible pour les personnes isolées mais pas en même temps)
- Contact avec 4 personnes avec distanciation à l'extérieur 3^e, 4^e, 5^e et 6^e année des écoles secondaires organisées en présentiel à 50% à partir du 16/11
- Cours à distance pour enseignement supérieur (sauf cours pratiques et labo) jusque fin décembre, jusque fin novembre pour 1^{ère} Bac.
- Mariages civils ou religieux: uniquement marié-e-s et témoins
- Enterrements en présence de maximum 15 personnes, enfants de moins de 12 ans non compris
- Manifestations : max 100 personnes et après autorisation du Bourgmestre
- Tous les commerces peuvent proposer des livraisons ou à emporter, mais accès au magasin interdit
- Les marchés et grandes surfaces ne peuvent proposer que des produits disponibles dans les commerces autorisés
- Les déménagements sont autorisés seulement si urgents
- Voyages à l'étranger déconseillés

PEUVENT OUVRIR

- Jusqu'à 20h max, commerces alimentaires, y compris pour les animaux; magasins de bricolage; pépiniéristes, magasins de fleurs; commerces de tissus, de tricot, merceries; papeteries; blanchisseries, salons-lavoirs; Night shop (12h-20h)
- Bibliothèques, médiathèques et ludothèques (vérifier horaires et services)
- Libraires et libraires
- Hôtels mais pas les restaurants d'hôtels
- Services de dépannage et de réparation de véhicules (y compris vélos)
- Lieux de prière mais maximum 4 personnes avec masques et distanciation physique
- Pompes funèbres, crématoriums
- Banques, assureurs, services postaux
- Cuisines de collectivité et salles à manger pour les communautés résidentielles, scolaires, de vie et de travail
- Magasins de vente de matériel et services de téléphonie
- Pharmacies et Les services qui offrent des soins de santé, y compris pour les animaux



COVID-19: la Commune s'adapte aux nouvelles mesures sanitaires et assure la continuité du service public

A l'heure d'écrire ces lignes, l'Etat fédéral et la Région de Bruxelles-Capitale ont dû prendre de nouvelles mesures afin de réagir à la recrudescence de cas de contaminations. L'administration communale met tout en œuvre pour assurer un maximum de services dans le respect le plus strict des règles sanitaires.

Urbanisme

Les permanences ne sont plus organisées. Pour obtenir un renseignement technique ou consulter un dossier, le service fonctionne sur rendez-vous. Afin d'éviter l'encombrement des standards téléphoniques, merci de privilégier le courriel: PU@ixelles.brussels.

Les permanences téléphoniques demeurent cependant organisées du lundi au vendredi de 9h00 à 12h00 et de 14h00 à 15h00 (02 515 72 10).

En ce qui concerne le dépôt de documents, il n'est plus possible sur place. Veuillez, s'il vous plait, nous les faire parvenir sous pli postal (recommandé) à l'adresse suivante: Commune d'Ixelles Service de l'Aménagement du Territoire 168, chaussée d'Ixelles - 1050 Bruxelles 02 515 72 10 - PU@ixelles.brussels

Culture

Toutes les activités et salles culturelles sont fermées, au moins jusqu'au jeudi 19 novembre. Nous vous invitons à consulter notre site www.respace.be et restons joignables par mail à l'adresse culture@ixelles.brussels.

Les deux bibliothèques communales (Bib Sans souci et BiblioXL) sont fermées au public

Population, Etat civil et Etrangers

Toutes les démarches administratives liées à ces services demeurent accessibles mais uniquement sur rendez-vous. Pour ce faire, nous vous demandons – dans la mesure du possible – de bien vouloir privilégier l'envoi d'un courriel reprenant vos coordonnées et l'objet de votre demande. Nous sommes aussi joignables par téléphone.

Service Population:

population@ixelles.brussels ou 02 515 66 12

Service Etat civil:

etat.civil@ixelles.brussels ou 02 515 66 89

Service des étrangers:

etrangers@ixelles.brussels ou 02 515 66 21

En outre, nous attirons votre attention sur le fait que les **mariages civils** seront célébrés uniquement en présence des mariés, de l'Officier de l'état civil et des témoins.

En ce qui concerne les **funérailles**, un maximum de 15 personnes est autorisé.

Les services à la population se font désormais uniquement sur rendez-vous.

Certains services peuvent se faire à distance, à partir de votre ordinateur. Vous pouvez entre autres introduire une demande de changement d'adresse ou encore obtenir Certificat de composition de ménage, Certificat de nationalité, Certificat de résidence, Extrait de casier judiciaire, Extrait d'acte de naissance, Extrait d'acte de mariage, Extrait d'acte de divorce, Extrait d'acte de décès, ...

Il ne s'agit bien sûr que d'un petit échantillon de ce que nous proposons.

Veillez-vous rendre à la rubrique

"Guichet en ligne": <http://www.ixelles.be/site/101-Guichet-en-ligne>

jusqu'au 19/11 inclus mais l'emprunt de livres se maintient via un service "take away". Les retraits des colis s'effectuent le mercredi de 13h à 16h, le vendredi de 15h à 18h et le samedi de 10h à 13h. Les livraisons à domicile sont organisées pour les personnes incapables de se déplacer.

BiblioXL (FR): www.biblioxl.be

Bib Sans souci (FR): www.elsene.bibliotheek.be

Call center 0800 35 058

Permanences Lu-Ve de 9h00 à 12h00

Permanentie Ma-VR VAN 9.00 uur tot 12.00 uur

COVID-19 - SOLIDARITE - SOLIDARITEIT

Sports

Nous sommes malheureusement contraints de fermer les infrastructures sportives (piscines, halls de sport, patinoires, fitness, etc ..), sauf pour :

- les entraînements sportifs amateurs indoor et outdoor pour les jeunes de 12 ans et moins;
- 1 accompagnant par jeune qui assiste à l'entraînement (port du masque obligatoire);
- l'accueil des groupes scolaires dans le cadre des activités scolaires et extrascolaires de l'enseignement obligatoire;
- l'accueil des stages pour les jeunes de 12 ans et moins;
- les entraînements des sportifs professionnels;
- les compétitions sportives professionnelles qui doivent se dérouler à huis clos.

Les buvettes et les vestiaires sont fermés et le Centre sportif ferme à 20h.



Pour plus d'infos et suivre l'évolutions de ces mesures en fonction de la situation sanitaire, au jour le jour, n'hésitez pas à consulter notre site : www.ixelles.be et, si ce n'est déjà fait, à vous abonner à notre page Facebook

Jeunesse

Les **activités sportives et ludiques** organisées par le service de la jeunesse pour les 12 ans et moins sont maintenues.

Les **plaines de jeux** restent ouvertes (maximum 20 enfants) et nous demandons aux parents (maximum 1 parent par enfant) d'être particulièrement vigilants au respect des gestes barrières (distance, port du masque).

La **ludothèque** reste accessible mais uniquement pour le service de prêt de jeux, les mardi de 13h00 à 17h00; mercredi de 13h00 à 18h00; jeudi de 10h00 à 13h00; vendredi de 12h00 à 14h00 et samedi de 10h00 à 13h00.

CPAS

Toute personne ayant subi une perte de revenus ou qui connaît des difficultés liées aux effets de la crise sanitaire peut prendre contact avec le CPAS. Sur analyse du dossier, des aides telles que les prises en charge de factures, loyers, équipement informatique pour les élèves et étudiants peuvent être octroyées.

Pour les urgences et d'autres cas particuliers nécessitant une présence physique, des permanences ont lieu les mardis et jeudis de 8h00 à 11h45, rue Jean Paquot 63b.

Le suivi des dossiers en cours se fait de préférence par téléphone ou email auprès de l'assistant-e social-e.

L'organisation des services du CPAS est susceptible de changer en fonction des mesures sanitaires décidées par les autorités. Vérifiez régulièrement les mises à jour sur le site <http://www.cpasixelles.irisnet.be/> adm.cpasxl@cpasixelles.brussels - 02 563 57 00

COVID-19: ook tijdens de nieuwe gezondheidsmaatregelen zorgt de gemeente voor een ononderbroken openbare dienstverlening.

Op het moment van dit schrijven hebben de federale staat en het Brussels Hoofdstedelijk Gewest nieuwe maatregelen moeten nemen om te reageren op de toename van het aantal besmettingen. Het gemeentebestuur doet haar uiterste best om een maximaal aantal diensten open te houden, met een strikte naleving van de gezondheidsvoorschriften.

Stedenbouw en Milieu

Permanenties worden niet langer georganiseerd. Om technische informatie te verkrijgen of om een dossier te raadplegen, werkt de dienst op afspraak. Om de druk op de telefooncentrales te voorkomen, kan je gebruik maken van e-mail (SV@elsene.brussels). De telefonische hotlines worden echter nog steeds georganiseerd van maandag tot vrijdag van 9.00 tot 12.00 uur en van 14.00 tot 15.00 uur (02 515 72 10). Het is niet langer mogelijk om documenten ter plaatse te deponeren. Stuur ze per post (aangetekend) naar het volgende adres: Gemeente Elsene Afdeling Regionale planning Elsenesteenweg 168 - 1050 Elsene 02 515 72 10 - SV@elsene.brussels

Cultuur

Alle activiteiten en culturele ruimtes zijn gesloten, in ieder geval tot donderdag 19 november. Wij nodigen je uit om onze website www.respace.be te bezoeken en we blijven bereikbaar via e-mail op cultuur@elsene.brussels. De twee gemeentelijke bibliotheken (Bib Sans souci en BiblioXL) zijn gesloten voor het publiek tot en met 19/11, maar boeken

Bevolking, burgerlijke stand en vreemdelingenzaken

Alle administratieve procedures met betrekking tot deze diensten blijven toegankelijk, maar alleen op afspraak. Hiervoor vragen wij je - indien mogelijk - ons een e-mail te sturen met je contactgegevens en het onderwerp van je verzoek. We zijn ook telefonisch bereikbaar.

Dienst Bevolking:

bevolking@elsene.brussels of 02 515 66 12

Dienst Burgerlijke stand:

burgerlijke.stand@elsene.brussels of 02 515 66 89

Dienst Vreemdelingenzaken:

vreemdelingen@elsene.brussels of 02 515 6 21

Daarnaast vestigen wij je aandacht op het feit dat het burgerlijk huwelijk alleen wordt gevierd in aanwezigheid van de bruid en de bruidegom, de griffier en de getuigen. Wat begrafenissen betreft, zijn maximaal 15 personen toegestaan.

Diensten aan de bevolking zijn nu enkel nog op afspraak.

Sommige diensten kunnen vanop afstand worden uitgevoerd, vanaf je computer. Je kan onder andere een adreswijziging aanvragen of een bewijs van gezinssamenstelling, een bewijs van nationaliteit, een bewijs van verblijf, een uittreksel uit het strafregister, een uittreksel uit de geboorteakte, een uittreksel uit de huwelijksakte, een uittreksel uit de echtscheidingsakte, een uittreksel uit de overlijdensakte, enz. verkrijgen.

Dit is natuurlijk maar een kleine greep uit ons aanbod. **Ga naar de rubriek "online loket":** <http://www.elsene.be/site/101-Guichet-en-ligne>

kunnen nog steeds worden geleend via een "take away"-dienst. Pakketten kunnen worden opgehaald op woensdag van 13 uur tot 16 uur, vrijdag van 15 uur tot 18 uur en zaterdag van 10 uur tot 13 uur. Thuisbezorgingen worden georganiseerd voor mensen die zich niet kunnen verplaatsen.

BiblioXL (FR): www.biblioxl.be

Bib Sans souci (FR): www.elsene.bibliotheek.be

TAKE AWAY

Les commerces
ixellois vous livrent
De Elsense winkeliers
leveren bij je thuis

www.ixelles.be/commerce
www.elsene.be/handel

Sport

Helaas zijn we genoodzaakt om de sportfaciliteiten (zwembaden, sporthallen, schaatsbanen, fitness, etc.) te sluiten, met uitzondering van :

- Binnen- en buitenshuis amateursporttraining voor jongeren van 12 jaar en jonger;
- 1 begeleider per jongere die de opleiding volgt (het dragen van een masker is verplicht);
- de opvang van schoolgroepen in het kader van de school- en buitenschoolse activiteiten van de leerplicht;
- de ontvangst van stages voor jongeren van 12 jaar en jonger;
- trainingen voor professionele sporters;
- professionele sportwedstrijden die achter gesloten deuren moeten worden gehouden.

De verfrissings- en kleedkamers zijn gesloten en het Sportcentrum sluit om 20.00 uur.

Jeugd

De **sportieve en recreatieve activiteiten** die door de jeugddienst voor kinderen van 12 jaar en jonger worden georganiseerd, worden gehandhaafd.

De **speeltuinen** blijven open (maximaal 20 kinderen) en we vragen de ouders (maximaal 1 ouder per kind) bijzonder waakzaam te zijn bij het respecteren van barrièregebaren (afstand houden, dragen van een masker).

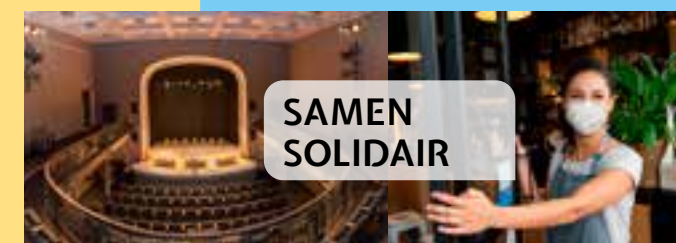
De **ludotheek** blijft toegankelijk, maar alleen voor de speluitleendienst, op: Dinsdag: van 13:00 uur tot 17:00 uur; Woensdag: van 13.00 tot 18.00 uur; Donderdag: van 10.00 uur tot 13.00 uur; Vrijdag: van 12:00 tot 14:00 uur; en Zaterdag: van 10.00 uur tot 13.00 uur.

OCMW

Iedereen die een inkomensverlies heeft geleden of moeilijkheden ondervindt door de gevolgen van de gezondheids crisis kan contact opnemen met het OCMW. Na analyse van het dossier kan hulp worden verleend, zoals het betalen van rekeningen, huurprijzen, computerapparatuur voor leerlingen en studenten.

Voor noodgevallen en andere bijzondere gevallen die een fysieke aanwezigheid vereisen, zijn er diensturen op dinsdag en donderdag van 8.00 tot 11.45 uur, Jean Paquotstraat 63b. De opvolging van lopende zaken gebeurt bij voorkeur per telefoon of per e-mail aan de maatschappelijk werker.

De organisatie van de diensten van het OCMW zal waarschijnlijk veranderen in functie van de gezondheidsmaatregelen waartoe de overheid beslist heeft. Kijk regelmatig op de website <http://www.ocmwelsene.irisnet.be> voor updates. adm.ocmw@ocmwelsene.brussels - 02 563 57 00



Voor meer informatie en om de evolutie van deze maatregelen te volgen in functie van de gezondheidstoestand, aarzel niet om onze website te raadplegen: www.elsene.be en, indien je dit nog niet gedaan hebt, abonneer je op onze Facebook-pagina.



De strijd tegen schoolverzuim staat centraal bij de Lokale Cel Schoolbegeleiding

Het begin van het schooljaar in september was bijzonder, vanwege de pandemie en de maatregelen die zijn genomen om een veilige terugkeer naar school voor alle leerlingen te waarborgen. Deze inspanningen moeten worden voortgezet om succesvol te zijn.

Na lange maanden zonder school, keren onze kinderen in het kleuter-, basis- en middelbaar onderwijs terug naar het schoolleven in een context die nog steeds gekenmerkt wordt door de strijd tegen het coronavirus. De kinderen kunnen moeite hebben om hun ritme terug te vinden, of goede leergewoonten te hervatten.

Om meer dan alleen een regelmatige opvolging van onze kinderen te voorzien, biedt de Lokale Cel Schoolbegeleiding vanaf het begin van het schooljaar, zoals elk jaar, hulp bij alle schoolgerelateerde zaken. Deze plek van uitwisselen en luisteren stelt jong en oud in staat zich te ontwikkelen en te emanciperen.

Een gratis begeleiding op maat

"Sinds mijn aantreden heb ik bijscholing en het gevecht tegen schoolverzuim tot mijn topprioriteiten gemaakt. In navolging van eerdere jongereninitiatieven, doe ik er alles aan om te zorgen voor kwaliteitsvolle buitenschoolse ondersteuning die aan ieders verwachtingen voldoet", legt Bea DIALLO, schepen van Jeugd, uit. Zo biedt de LCS, in overeenstemming met

ons jeugdbeleid, een gratis dienst aan om onze kinderen te begeleiden in hun onderwijsmoeilijkheden en ondersteunt het de Elsense scholen in hun strijd tegen schoolverzuim.

Om de schooluitval effectief te bestrijden, treedt de LCS op twee manieren op. Enerzijds ontmoet het de leerlingen en begeleidt hen om de balans op te maken van hun schoolcarrière. Het doel is om uitval te voorkomen, de oorzaken van het falen te begrijpen, de eigen motivatie te vinden, vertrouwen te krijgen in de eigen mogelijkheden en een eigen werkwijze te vinden. Aan de andere kant biedt de LCS de ouders een vertrouwenskader dat hen in staat stelt om de onderwijsproblemen te bespreken en zo de beste oplossingen te vinden voor het onderwijs van hun kinderen.

Meer informatie ?

Je kan zonder afspraak terecht in de Graystraat 221, tijdens de kantooruren, elke woensdag tussen 14 en 17 uur, of op afspraak door te bellen naar 02 643 65 62.

La lutte contre le décrochage scolaire au cœur de l'action de la CLAS

Si la rentrée de septembre fut particulière, en raison de la pandémie et des mesures mises en place pour assurer une reprise sécurisée pour tou-te-s les élèves, les efforts doivent aussi se poursuivre sur le plan de la réussite.

Après ces longs mois sans aller à l'école, nos enfants de l'enseignement maternel, primaire et secondaire reprennent la vie scolaire dans un contexte toujours caractérisé par la lutte contre le coronavirus. Les enfants ont peut-être du mal à retrouver leur rythme et/ou à reprendre les bonnes habitudes d'apprentissage.

Depuis la rentrée, comme chaque année, afin d'apporter bien plus qu'un suivi régulier à nos enfants, la Cellule Locale d'Accompagnement Scolaire propose une aide pour toute question liée à l'école. Ce lieu de partage, d'échange et d'écoute permet aux jeunes et moins jeunes de se développer et de s'émanciper.

Un accompagnement sur mesure et gratuit

"Depuis mon arrivée en fonction, j'ai fait du soutien scolaire et de la lutte contre le décrochage scolaire l'une de mes priorités absolues. Dans la continuité des initiatives précédentes en matière de Jeunesse, je ne ménage aucun effort pour assurer un accompagnement extra-scolaire de qualité qui réponde aux attentes de chacun-e", explique Bea Diallo, Echevin de la Jeunesse.

Ainsi, conformément à notre politique Jeunesse, la CLAS assure un service gratuit qui permet d'accompagner nos enfants dans leurs difficultés scolaires et soutient les écoles ixelloises, tous réseaux confondus, dans leur lutte contre le décrochage scolaire.

Pour lutter efficacement contre le décrochage, la CLAS agit sur deux axes. D'une part, elle rencontre et accompagne les élèves afin de faire le point sur leur parcours scolaire. L'objectif est de prévenir le décrochage, comprendre les causes de l'échec, trouver sa propre motivation, gagner confiance en ses capacités et trouver sa méthode de travail. D'autre part, la CLAS offre aux parents un cadre de confiance qui permet d'évoquer les difficultés d'éducation qu'ils rencontrent afin de trouver les meilleures solutions de soutien scolaire pour leurs enfants.

Plus d'infos ?

Vous pouvez vous présenter sans rendez-vous au 221 de la Rue Gray, lors des permanences, chaque mercredi entre 14h et 17h, ou sur rendez-vous en téléphonant au 02 643 65 62.





UNE COMPÉTENCE DE
EEN BEVOEGDHEID VAN

Audrey
Lhoest



Biodiversiteit en circulaire economie voor een beter milieu

Een biodiversiteitsaudit in Elsene

De Klimaatdienst van de gemeente heeft een onderzoek ingesteld naar de biodiversiteit in Elsene. De plantenbiodiversiteit wordt beoordeeld met behulp van een bijenmonitoringmethode: aan de ingangen van twee bijenkasten worden kammen bevestigd om stuifmeelmonsters te verkrijgen die door de bijen zijn meegebracht, waarna deze in het laboratorium geanalyseerd worden. Stuifmeel kan namelijk verontreinigende stoffen uit de lucht en gedeeltelijk uit de bodem vasthouden. Stuifmeel bevat daarnaast elementen die het mogelijk maken om de plantensoort waaruit het afkomstig is te identificeren. Deze analyses zullen worden vergeleken met een ecologische audit van onze parken. Op basis van deze resultaten kan de gemeente onze lokale biodiversiteit behouden en verbeteren op basis van objectieve indicatoren.

Meer dan ooit steunen we onze handelaren en de horeca

Als gevolg van de laatste federale maatregelen heeft de gemeente besloten om een extra COVID-premie toe te kennen van 1.000 euro voor exploitanten van horeca-inrichtingen (restaurants en bars) en 650 euro voor uitbaters van nachtwinkels. Deze nieuwe subsidies ko-

men bovenop de reeds bestaande premies van 1.000 euro voor handelaren die pas vanaf 8 juni konden heropenen (horeca) en 650 euro voor zaken die voor die datum heropend mochten worden. Wij hebben de termijn voor het aanvragen van deze eerste premies verlengd tot 5 december.

Alle informatie is beschikbaar op: handel@elsene.brussels of 02 515 67 60.

Een nieuwe groene ruimte die openstaat voor het publiek!

Na de Maria Malibrantuin aan het gemeentehuis, is het nu de "Tuin van de Burgers", een geklasseerde site in de Vautierstraat 62 die grenst aan het museum-atelier van de Belgische schilder Antoine Wiertz (19de eeuw), die open wordt gesteld voor het publiek. Een gezamenlijk initiatief van het Europees Parlement en de dienst Groene Ruimten en Beplantingen van de gemeente Elsene. Deze opening komt tegemoet aan de wens om het publiek vijf nieuwe groene ruimtes aan te bieden, en hen zoveel mogelijk de kans te geven om opnieuw met de natuur in contact te komen.

Biodiversité et économie circulaire, pour un environnement de qualité

Un audit de la biodiversité à Ixelles

Le service Climat, a lancé un état des lieux de la biodiversité végétale à Ixelles. La biodiversité est évaluée via une méthode de beemonitoring: des peignes de récolte sont fixés à l'entrée de deux ruches et permettent d'obtenir des échantillons du pollen rapporté par les abeilles et ensuite de les faire analyser en laboratoire. Le pollen a en effet la particularité de fixer les polluants de l'air et, en partie, du sol. Il contient par ailleurs les éléments permettant d'identifier l'espèce de plante dont il provient. Ces analyses seront croisées avec un audit écologique de nos parcs. A partir de ces résultats, la Commune pourra entretenir/améliorer la biodiversité locale sur base d'indicateurs objectifs.

Plus que jamais aux côtés de nos commerçant·e·s & HoReCa

Suite aux dernières mesures fédérales, la commune a décidé d'octroyer une prime supplémentaire COVID de 1.000 € pour les exploitant·e·s d'établissements relevant du secteur HoReCa (établissements de restauration et débits de boissons) et de 650 € pour les exploitant·e·s de magasins de nuit. Ces nouvelles aides viennent compléter les premières primes de 1.000 € pour les commerçant·e·s qui n'avaient pu rouvrir qu'à partir du 8 juin (HoReCa) et de 650 € pour celles et ceux (commerces) qui avaient été autorisé·e·s à rouvrir avant. Nous avons prolongé jusqu'au 5 décembre le délai de rentrée des demandes d'octroi de ces premières primes. Toutes les informations à l'adresse: commerce@ixelles.brussels ou au 02 515 67 60.

Un nouvel espace vert ouvert au public!

Après le Jardin Maria Malibran attenant à la maison communale, c'est le "Jardin des citoyen·ne·s", site classé, qui jouxte le musée-atelier du peintre belge romantique Antoine Wiertz (XIX^e) qui s'ouvre au public au numéro 62 de la rue Vautier. Une initiative conjointe du Parlement européen et du service Espaces verts et Plantations de la commune d'Ixelles.

Cette ouverture répond à la volonté d'offrir au public cinq nouveaux espaces verts et autant de possibilités de se reconnecter à la nature, en bénéficiant le plus possible des bienfaits des arbres.





Deux siècles d'archives entre de bonnes mains

**Le service des Archives veille sur l'histoire locale:
des actes de naissance aux délibérations du Collège,
en passant par les journaux communaux.**

Certains documents remontent à plus de 200 ans

*"Mairie d'Ixelles, département de la Dyle
Arrondissement communal de Bruxelles
Du treizième jour du mois de Nivôse
L'an neuf de la République française..."*

Ainsi s'inscrit, à la plume, l'acte de naissance de la petite "M. A., fille de J. M., domicilié à Ixelles, profession tisserand, et de E. V. B., conjoints". Le registre qui le notifie repose sur une étagère parmi les archives locales, dans le sous-sol de la Maison communale. Il date de 1800. A cette époque, Ixelles est sous domination française⁽¹⁾. Le mois de Nivôse est le quatrième mois du calendrier républicain français, ce qui correspond à la période allant du 21 décembre au 19 janvier dans l'actuel calendrier grégorien.

Ce document fait partie des trésors préservés sous la place Fernand Cocq. Des centaines de mètres de rayonnages, d'armoires et de tiroirs habillent les murs. Certains documents remontent donc à plus de 200 ans. "Avant 1796, ce n'était pas l'Etat civil de la Commune qui traitait les actes de naissance, de mariage ou de décès mais les paroisses comme celles de Sainte-Croix ou de la Trinité, explique Myriam Desnoyers, la directrice du service des Archives. Les prêtres qui officiaient dans

ces églises tenaient les registres paroissiaux qui mentionnaient alors non pas la date de naissance des enfants mais celle de leur baptême. Et tout était parfois rédigé en latin".

La Révolution française va séculariser les actes administratifs. Ceux-ci passent donc des paroisses aux municipalités. Les registres paroissiaux ont été versés aux Archives de l'Etat. "Ces documents sont très anciens et très précieux, poursuit Myriam Desnoyers. Les Archives de l'Etat disposent de meilleurs outils de conservation. Quelque 28.242 registres paroissiaux de toute la Belgique y sont numérisés".

Qui consulte ces documents anciens? "Ils intéressent surtout les généalogistes professionnels ou amateurs qui font des recherches sur l'histoire d'une famille. Archiver ces actes est également utile pour les notaires à la recherche des héritiers d'une personne décédée. Les actes de plus de cent ans sont consultables par tout un chacun (via le service de l'Etat civil). Avant cela, celles et ceux qui souhaitent consulter un dossier doivent prouver un lien de parenté avec la personne qui est mentionnée".

Des collections privées

Le service des Archives conserve également tous les documents que produit la Commune: les délibérations, les rapports aux Collège, les ordres du jour et les comptes rendus des Conseils communaux, les dossiers urbanistiques... Ceux-ci servent notamment aux notaires et aux particuliers lors de l'achat d'un bien. Les dossiers liés au personnel permettent de calculer le montant d'une retraite en fin de carrière. Les publications communales, comme les brochures ou le journal "Info" constituent également des archives.



(1) La période française s'étend de 1792 à 1814, période suivie par l'occupation hollandaise, de 1815 à 1827.



"Ces documents permettent de comprendre comment fonctionnait la Commune à une période donnée. Dans quelques années, il sera intéressant de relire le journal 'spécial Covid-19' et d'y lire comment la Commune a géré cette crise, ce qu'elle a mis en place pour venir en aide aux citoyen-ne-s, aux commerçant-e-s etc".

Le service des Archives conserve également des documents historiques tels que des photos anciennes ou des cartes postales: l'avenue de la Couronne en 1903, l'Exposition universelle de 1910 sur le site du Solbosch, la Porte de Namur en 1930... Certaines collections ont été constituées par des citoyen-ne-s comme Michel Hainaut ou Jean De Moye. Cet habitant de la place Flagey a photographié son quartier pendant plusieurs années, offrant un regard inédit sur l'histoire d'Ixelles dans la seconde moitié du XX^e siècle.

Le temps qui passe fait inmanquablement gonfler le volume des archives. Les cinq personnes qui composent le service s'emploient, depuis 1995, à inventorier chaque document. Un travail de titan auquel s'ajoute une autre tâche colossale: d'ici un an, toutes les pièces archivées vont devoir migrer dans un espace aménagé dans le nouveau bâtiment de la Maison communale. Une page se tourne sur l'histoire locale.

Consultations sur rendez-vous
168 chaussée d'Ixelles - 02 515 61 34
archives@ixelles.brussels



Twée eeuwen goed bewaarde archieven

De archiefdienst waakt over de plaatselijke geschiedenis: van geboorteaktes tot gemeentemagazines tot de beraadslagingen van het college.

Sommige documenten zijn meer dan 200 jaar oud.

"Mairie d'Ixelles, département de la Dyle Arrondissement communal de Bruxelles Du treizième jour du mois de Nivôse L'an neuf de la République française..."

Zo staat het met de hand geschreven op de geboorteakte van de kleine "M.A., dochter van J.M., gedomicilieerd in Elsene, beroep wever, en van E.V.B., echtgenoten". Het register dat er melding van maakt, rust op een rek tussen de plaatselijke archieven in de kelderverdieping van het gemeentehuis. Het dateert uit 1800. Elsene stond in die tijd onder Frans bewind⁽¹⁾. De Sneeuwmaand - Nivôse is de vierde maand van de Franse republikeinse kalender, wat overeenkomt met de periode tussen 21 december en 19 januari van de huidige gregoriaanse kalender.

Het document is onderdeel van de schatten die bewaard worden onder het Fernand Cocqplein. Honderden meters rijen rekken, kasten en ladekasten vullen de muren. Sommige documenten zijn meer dan 200 jaar oud. "Vóór 1796 was het niet de Burgerlijke Stand van de gemeente die de akten van de

geboortes, huwelijken en overlijdens behandelde, maar waren het de parochies, zoals die van het Heilig-Kruis of de Drievuldigheid," legt Myriam Desnoyers, de directeur van de Archiefdienst, uit. "De priesters die de mis opdroegen hielden de parochieregisters bij. Daarin stond niet de geboortedatum van de kinderen, maar wel de datum van hun doop. En soms was alles in Latijn geschreven."

De administratieve akten werden gesecculariseerd tijdens de Franse revolutie. Ze gingen dus van de kerk naar de gemeentes. De parochieregisters werden overgeleverd aan het Rijksarchief. "Die documenten zijn heel oud en heel waardevol," vervolgt Myriam Desnoyers "Het Rijksarchief beschikt over betere mogelijkheden om de documenten te bewaren. 28.242 parochieregisters uit heel België werden er gedigitaliseerd."

Wie raadpleegt deze oude documenten? "Het zijn voornamelijk professionele genealogen of liefhebbers die onderzoek doen naar de geschiedenis van een familie. Het archiveren van de aktes is ook nuttig voor notarissen



die op zoek zijn naar erfgenamen van een overleden persoon. Akten ouder dan honderd jaar kunnen door iedereen geraadpleegd worden (via de dienst Burgerlijke Stand). Voordien moest iedereen die een dossier wilde raadplegen een bewijs van verwantschap kunnen aantonen met de vermelde persoon."

Privécollecties

De Archiefdienst bewaart ook alle documenten van het gemeentebestuur: de beraadslagingen, de verslagen aan het college, de agenda en de verslagen van de gemeenteraad, de stedenbouwkundige dossiers... Deze laatste zijn van belang voor notarissen en particulieren bij de aankoop van een gebouw. Aan de hand van de dossiers in verband met het personeel kan het bedrag van een pensioen berekend worden. Ook de publicaties van de gemeente zoals brochures en het gemeenteblad Info Elsene worden bijgehouden in de archieven. "Die documenten geven weer hoe de gemeente tijdens een bepaalde periode functioneerde. Over enkele jaren zal het interessant zijn om de speciale COVID-19-editie van het gemeentemagazine te herlezen en te zien hoe de gemeente is omgegaan met de crisis, welke inspanningen ze leverde om de burgers, de handelaars enz. te hulp te schieten."

De Archiefdienst bewaart ook historische documenten zoals oude foto's of postkaarten: de Kroonlaan in 1903, de Wereldtentoonstelling van 1910 op de Solbosch-site, de Naamsepoort in 1930... Sommige collecties werden samengesteld door burgers zoals Michel Hainaut of Jean De Moye. Deze laatste, bewoner van het Flageyplein fotografeerde zijn wijk gedurende verschillende jaren en biedt daarmee een ongeziene blik op de geschiedenis van Elsene in de tweede helft van de 20ste eeuw.

De tijd die verstrijkt doet het volume van de archieven onvermijdelijk toenemen. De vijf medewerkers van de dienst houden zich sinds 1995 bezig met het inventariseren van elk document. Een titanenwerk waar nog een andere gigantische opdracht bijkomt: tegen volgend jaar moeten de gearchiveerde stukken verhuizen naar een ruimte in het nieuwe gebouw van het gemeentehuis. Een nieuwe bladzijde wordt omgedraaid in de plaatstelijke geschiedenis.

Raadplegingen op afspraak
Elsensesteenweg 168 - 02 515 61 34
archives@elsene.brussels

(1) De Franse periode gaat van 1792 tot 1814 en wordt gevolgd door Nederlandse periode van 1815 tot 1827

Elsene, Stad 30

Vanaf 1 januari 2021 zal de maximale toegelaten snelheid op alle wegen in het Brussels gewest 30 km/u zijn. Enige uitzondering: de grote assen waar de maximumsnelheid 50 of 70 km/u blijft. Deze uitzonderingen worden duidelijk aangegeven met verkeersborden.

Dit is in de eerste plaats een verkeersveiligheidsmaatregel. Elk jaar komen in het Brussels Gewest 50 mensen om het leven of raken ze ernstig gewond door te hard rijden en ongepaste snelheidsovertredingen. Het doel is om de veiligheid van alle weggebruikers te vergroten.

Een paar kilometer per uur minder maakt een groot verschil.

Een voetganger die met 70 km/u door een auto wordt geraakt, heeft slechts 20% kans om te overleven, en 53% voor een snelheid van 50 km/u. Voor een auto die met 30 km/u rijdt, heeft een voetganger 95% overlevingskans! Aan 30 km/u is de stopafstand van een wagen de helft kleiner!

Deze remafstand is het resultaat van de reactietijd (minimaal 1 seconde) en **de remtijd** van het voertuig. Op droge wegen: 13 meter bij 30 km/u en 27 meter bij 50 km/u.

Maar ook...

Deze maatregel maakt het ook mogelijk om het verkeer te vergemakkelijken, met name in bewoonde wijken, en om gunstigere voorwaarden te bieden voor alternatieve vervoerswijzen (fietsen, enz.). De 30 km/u vermindert ook het verkeerslawaai, met ongeveer 5 decibel, alsof het verkeer met de helft wordt verminderd.

De kaart met de snelheidslimieten die vanaf 1 januari 2021 voor elke weg geldt, is door het Gewest in samenwerking met de gemeenten vastgesteld.

Hoe zit het in Elsene?

Er is weinig verandering voor het noorden en het zuiden van Elsene, waarvan de straten al enkele jaren op de snelheidslimiet van 30 km/u liggen. Wel zullen meer straten in het westen (Kastelein-Brugmannwijk) en in het centrum (rond de vijvers en de ziekenhuiswijk van Elsene) van 50 naar 30 km/u gaan. De volgende hoofdwegen blijven 50 km/u: de Generaal Jacqueslaan, een deel van de Kroonlaan, en een deel van de Triomflaan, evenals de Louizalaan en de kleine Ring. Anderzijds zullen sommige regionale wegen, zoals de Waterlooosesteenweg en de Troonstraat worden beperkt tot 30 km/u.

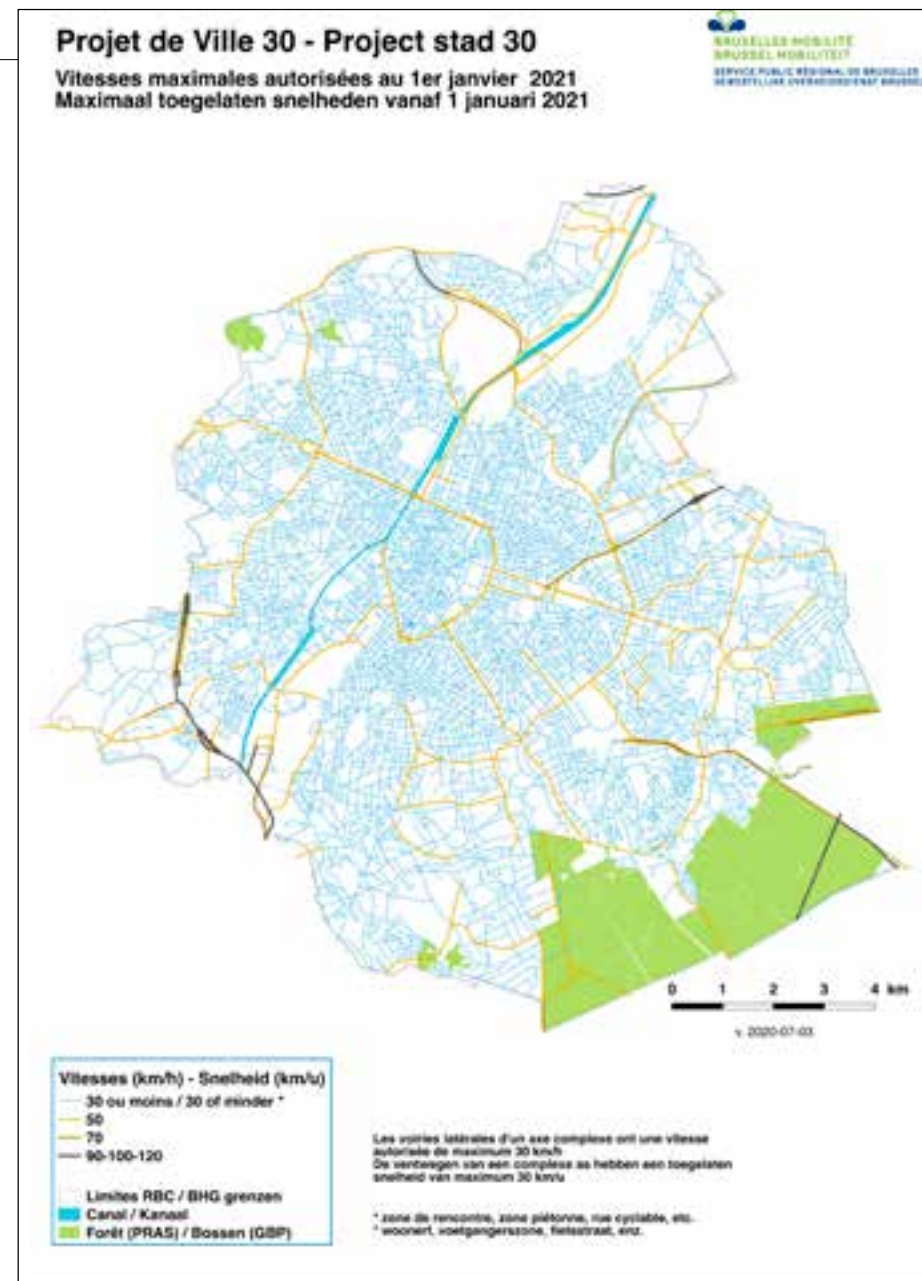
De snelheidslimiet zal worden aangepast op wegen en kruispunten die na de opstart van de nieuwe snelheidslimiet als gevoelig zouden worden beschouwd.

Info: mobilite-mobiliteit.brussels/nl/stad30



UNE COMPÉTENCE DE
EEN BEVOEGDHEID VAN

Yves
Rouyet



Ixelles, Ville 30

Au 1^{er} janvier 2021, la vitesse maximale par défaut sera de 30 km/h sur l'ensemble des routes de la Région bruxelloise. Seule exception: les axes structurants, sur lesquels la vitesse sera maintenue à 50 ou 70 km/h. Le régime de vitesse, dans ce cas, sera clairement indiqué par la signalisation routière.

Cette mesure est avant tout une mesure de sécurité routière. En effet, chaque année, en Région bruxelloise, 50 personnes sont tuées ou gravement blessées à cause des excès de vitesse et des vitesses inadaptées. L'objectif est d'augmenter la sécurité de toutes les usag-er-ère-s.

Quelques km/h en moins font une énorme différence.

Un-e pié-ton-ne renversé-e par une voiture à 60km/h n'a que 20% de chances de survivre, et 53% pour une vitesse de 50km/h. Pour une voiture roulant à 30km/h, un-e pié-ton-ne a 95% de chances de survivre! A 30km/h, la distance d'arrêt d'une voiture est réduite de moitié! **Cette distance d'arrêt** est le résultat du temps de réaction (minimum 1 seconde) et du **temps de freinage** du véhicule. Sur route sèche: il faut 13 mètres à 30 km/h et 27 mètres à 50 km/h.

Mais aussi...

Cette mesure permet également d'apaiser la circulation, notamment au sein des quartiers habités, et d'offrir des conditions plus favorables aux modes de déplacement alternatifs (vélos,...).

Le 30km/h réduit également le bruit du trafic. Celui-ci diminue d'environ 5 décibels, c'est comme si la circulation était réduite de moitié.

La carte avec les limitations de vitesse qui seront en vigueur pour chaque voirie à partir du 1er janvier 2021 a été définie par la Région en partenariat avec les Communes.

Et sur Ixelles?

Peu de changement pour le Nord et le Sud d'Ixelles, dont les rues étaient déjà au régime des 30 km/h depuis plusieurs années. Par contre, davantage de rues de l'Ouest (quartiers Châtelain et Brugmann) et du centre (quartiers étangs et hôpital d'Ixelles) passeront du 50 au 30km/h.

Les voiries principales suivantes resteront à 50 km/h: le boulevard Général Jacques, une partie de l'avenue de la Couronne, et une partie du boulevard du Triomphe, tout comme l'avenue Louise et la Petite Ceinture. Par contre, certains axes régionaux, tels que la chaussée de Waterloo et la rue du Trône, passeront à 30 km/h.

Des aménagements de limitation de vitesse seront prévus sur les voiries/carrefours qui seraient jugés sensibles après l'entrée en vigueur du nouveau régime de vitesse.

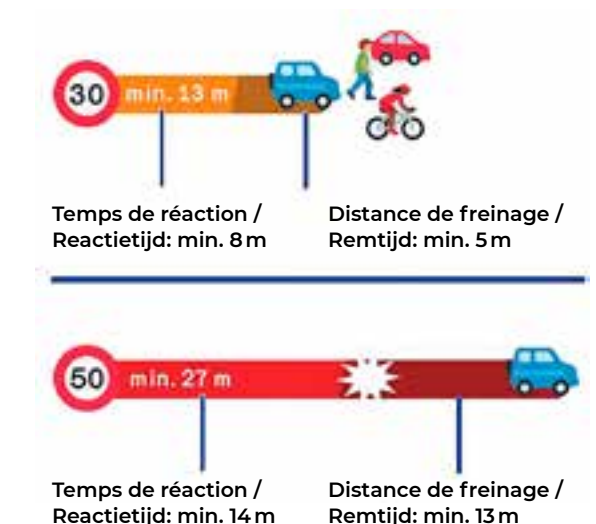
Info: mobilite-mobiliteit.brussels/fr/ville30



Une chute du 6^{ème} étage
= Een sprong van de 6de verdieping

Une chute du 3^{ème} étage
= Een sprong van de 3de verdieping

Une chute du 1^{er} étage
= Een sprong van de 1ste verdieping





Een nieuw Marie-Joséplein!

Het Marie-Joséplein is gerenoveerd. Het is nu groter, aangener, toegankelijker én groener! De heraanleg werd uitgevoerd in samenwerking met de MIVB en in overleg met de bewoners. De bouwplaats is bijna klaar en het plein zal begin december worden ingehuldigd.

Groter?

Het plein werd omringd door tramsporen. Deze liepen langs de gebouwen aan de drie zijden van deze driehoek, die gecreëerd werd in het kader van het oorspronkelijke plan van aanleg voor de Boondaalwijk van 1907. Daarnaast wordt het plein doorkruist door 4 straten met gevaarlijke hoeken. De drie banken in het midden van deze kleine groene oase bereiken, was een gevaarlijke opdracht voor dappere voorbijgangers, en een onmogelijke taak voor mensen met een beperkte mobiliteit.

De rails die het tussenstation vormden zijn daarom verwijderd en het kruispunt is opnieuw ontworpen om voor meer ruimte en een betere toegankelijkheid te zorgen.

Aangener?

Het plein is voorzien van nieuwe banken en een speeltuin voor de kleintjes, op een rustige plaats, ver weg van de trams en veilig voor de kinderen en hun ouders. De zebrapaden worden ook veilig gemaakt door voetpadverbredingen en een kortere oversteekplaats. Het geklasseerde wachthuisje werd bewaard. Dit zijn allemaal elementen die de plek veel

gebruiksvriendelijker maken voor iedereen.

Toegankelijker?

Het plein is nu opnieuw toegankelijk voor mensen met een beperkte mobiliteit. Een goed ontworpen openbare ruimte bevordert ontmoetingen en bevordert de gelijkheid. Toegankelijkheid was daarom een belangrijk punt.

Groener?

De bomen op het plein zijn bewaard gebleven en de groene ruimte in het midden wordt groter gemaakt. Ook de hagen eromheen, en vooral de schuilplaats voor vogels, worden uitgebreid. Er zijn wandelpaden ontworpen die de nieuwe bloemperken kruisen.

Een van de uitdagingen in onze dichtbevolkte stad, is het aanbieden van kwaliteitsvolle openbare ruimtes waar iedereen zich comfortabel en gerespecteerd voelt: dat was de belangrijkste doelstelling die aan de basis lag van dit project dat samen met de MIVB werd uitgevoerd.

Une nouvelle Place Marie-José!

La place Marie-José a été rénovée. Elle est désormais plus grande, plus agréable, plus accessible et plus verte! Le projet a été réalisé en partenariat avec la STIB et en concertation avec les habitant·e·s. Le chantier touche à sa fin, la place sera inaugurée au début du mois de décembre.

Plus grande?

La place était encerclée par les rails de trams. Ils passaient le long des immeubles sur chacun des trois côtés de ce triangle créé dans le cadre du plan d'aménagement du quartier Boondaal en 1907. Par ailleurs, elle est traversée par 4 rues aux angles dangereux. Accéder aux trois bancs situés au centre de ce petit écrin de verdure était mission périlleuse pour les passant·e·s vaillant·e·s et mission impossible pour les personnes à mobilité réduite.

Les rails qui formaient le terminus intermédiaire ont donc été supprimés et les carrefours réaménagés pour offrir un plus grand espace public et une meilleure accessibilité.

Plus agréable?

La place est équipée de nouveaux bancs et une aire de jeux est installée pour les plus petit·e·s. Elle a été judicieusement placée dans un endroit plus calme, à l'abri des va-et-vient de l'arrêt de tram et en sécurité pour les enfants et leurs parents. Les passages pour piéton·ne·s sont également sécurisés par l'installation d'oreilles de trottoir et la réduction de la traversée. Enfin, l'aubette classée est conservée. Ce sont autant d'éléments qui permettent de rendre la place bien plus conviviale pour tou·te·s.

Plus accessible?

La place retrouve son accessibilité, en particulier pour les personnes à mobilité réduite. L'espace public bien pensé favorise la rencontre et promeut l'égalité. L'accessibilité était donc un enjeu important.

Plus vert?

Les arbres de la place ont été conservés et l'espace vert au centre sera agrandi. Les haies

qui l'entourent, refuge pour les oiseaux notamment, seront aussi étendues. Des allées de promenade traversant les nouveaux parterres ont été dessinées.

Un des enjeux de notre ville qui se densifie est d'offrir des espaces publics de qualité où chacun·e se sente à l'aise et respecté·e: c'était l'objectif premier qui a gouverné ce projet réalisé avec la STIB.



© Daniel Maigray



© Daniel Maigray



UNE COMPÉTENCE DE
EEN BEVOEGDHEID VAN

Romain
De Reusme



Cathy Min Jung au-devant du Rideau

Autrice, actrice et metteuse en scène, Cathy Min Jung est la nouvelle directrice du théâtre Le Rideau. Elle a pris ses fonctions dans un contexte particulièrement difficile.

Nous voulons offrir une réflexion sur le monde sous un angle différent, sans assigner les gens dans des catégories.

Ce 22 septembre était un grand jour pour l'équipe du Rideau. Tous s'affairaient aux derniers préparatifs de la représentation du soir. La première depuis six mois. Le confinement imposé par l'épidémie de coronavirus a durement frappé le théâtre, comme toutes les autres institutions culturelles. La pièce "Des hommes endormis" (de Martin Crimp, mis en scène par Michael Delaunoy) fut jouée devant une moitié de salle. Un siège sur deux. Mais comédiens et spectateurs étaient enfin réunis... Pour peu de temps: un mois plus tard, un nouveau confinement leur était imposé.

Ce 22 septembre 2020 sonnait aussi le début de la première ouverture de saison de Cathy Min Jung, la nouvelle directrice artistique et générale du Rideau de Bruxelles. C'est le jour où nous l'avons rencontrée.

**Que ressentez-vous aujourd'hui ?
De l'excitation ou de l'appréhension ?**

Pas du tout d'appréhension. Notre équipe a mis en place un protocole précis pour veiller au strict respect des mesures sanitaires. Tout est balisé. Bien sûr, c'est très frustrant de ne pas pouvoir célébrer ce premier soir de manière festive et élargie, comme en temps normal. Mais nous sommes tou-te-s très content-e-s de travailler, de poursuivre la création et de reprendre les représentations.

Au moment du déconfinement de juin, les commerces, les cafés, les restaurants et les avions ont pu accueillir le public bien plus rapidement que les salles de spectacles. Comme si les artistes ne devaient pas manger ni payer leur loyer...

Pendant cette crise, certain-e-s ont affiché une part d'ignorance vis-à-vis du monde culturel. Ils ou elles ne réalisaient pas l'apport



économique de ce secteur, toutes les activités et les emplois qu'il draine. Les artistes sont parfois perçus comme des profiteuses et profiteurs. Autour d'un cinéma ou d'un théâtre, il y a des cafés et des restaurants. Ils emploient des comédien-ne-s mais aussi des technicien-ne-s, des régisseuses et régisseurs, du personnel administratif,... La culture fait vivre les villes.

Le Covid-19 nous a poussés à faire entendre nos voix, à faire œuvre de pédagogie. Certain-e-s nous voient peut-être différemment désormais...

Quels sont vos projets pour le Rideau ?

Je vais rester fidèle à son ADN, à savoir l'approche textuelle. Mais je compte l'ouvrir aux nouveaux récits.

C'est-à-dire ?

Nous voulons offrir une réflexion sur le monde sous un angle différent, sans assigner les gens dans des catégories: les handicapé-e-s, les Africain-e-s, les femmes, les homosexuel-le-s, les pauvres, les riches,... Ces étiquettes sont réductrices et favorisent le communautarisme. Il faut que tou-te-s puissent apparaître dans des spectacles qui ne parleraient pas forcément de leur assignation. Moi-même, en déposant ma candidature au Rideau de Bruxelles, je voulais défendre un projet artistique, une vision de direction, sans souligner un genre ou une origine. La procédure de recrutement a été exemplaire. Le jury était composé de 16 personnes, ce qui est énorme. Un grand nombre d'intervenant-e-s augmente les possibilités de débat, de déconstruction des certitudes.

En 2018, 750 femmes du secteur théâtral belge dénonçaient que trois-quarts des budgets alloués à la scène atterrirent systématiquement dans les mains d'hommes. C'est donc un peu en train de changer ?

La prise de conscience est là. Mais il y a encore beaucoup de chemin à faire.

Vous êtes aussi autrice, actrice et metteuse en scène. Vous allez continuer à créer ?

Bien sûr, je vais continuer à écrire, c'est un exercice quotidien pour moi. Cette nomination s'inscrit dans le prolongement de mon parcours. J'ai toujours monté mes projets moi-même, d'un point de vue artistique, humain et financier. Ici, c'est un peu le même travail. Seule l'échelle change. Il y a bien sûr davantage de tâches administratives mais je ne vis pas cette nouvelle fonction comme une rupture. Un de mes objectifs est aussi d'ancrer le théâtre dans le quartier, de créer des partenariats avec d'autres opératrices et opérateurs culturel-le-s, les commerçant-e-s, les associations.

7A rue Goffart - 1050 Ixelles
02 737 16 01 • contact@lerideau Bruxelles.be
www.rideau Bruxelles.be

Le secteur culturel est l'un des principaux atouts d'Ixelles. Dès le début de l'épidémie, elle a tenu à soutenir les artistes, notamment par la mise en place d'une Web TV offrant de la visibilité à leurs créations, ou par la mise en place d'une prime spéciale "Covid-19" pour artistes ou pour les opératrices et opérateurs.





Cathy Min Jung aan het roer bij Le Rideau

Cathy Min Jung schrijft, acteert en regisseert. Voortaan is ze ook directeur van theater Le Rideau. Een functie die ze opneemt in een moeilijke periode.

22 september was een geweldige dag voor de ploeg van Le Rideau. Iedereen was druk bezig met de laatste voorbereidingen voor het optreden van de avond, de eerste voorstelling in zes maanden. De door de coronavirusepidemie opgelegde lockdown heeft het theater, net als alle andere culturele instellingen, hard getroffen. Die avond speelden ze het stuk *Des hommes endormis* (van Martin Crimp, geregisseerd door Michael Delaunoy) voor een halve zaal, met telkens een lege stoel tussen de ingenomen plaatsen. Maar acteurs en toeschouwers waren eindelijk herenigd. Voor korte tijd: een maand later werd hen een nieuwe lockdown opgelegd. Die 22 september 2020, de dag van ons gesprek, luidde ook de eerste seizoensopening in onder leiding van Cathy Min Jung, de nieuwe algemeen en artistiek directeur van Le Rideau.

Hoe voel je je vandaag? Opgewonden of bezorgd?

Geen bezorgdheid. Ons team heeft een nauwkeurig protocol opgesteld om een strikte naleving van de gezondheidsmaatregelen te garanderen. Alles is heel duidelijk aangeduid.

Het is natuurlijk erg frustrerend om deze eerste avond niet op een feestelijke en uitgebreide manier te kunnen vieren. Maar we zijn allemaal erg blij om te werken, om de creatie voort te zetten en om de voorstellingen te hervatten.

Na de lockdown in juni konden winkels, cafés, restaurants en vliegtuigen het publiek veel sneller tegemoetkomen dan de theaters. Alsof kunstenaars niet hoeven te eten of geen huur moeten betalen...

Tijdens deze crisis hebben sommige politici blij gegeven van een zekere onwetendheid ten aanzien van de culturele wereld. Ze hebben de economische bijdrage van deze sector, alle activiteiten en banen waarvoor we zorgen, onderschat. Kunstenaars worden soms gezien als profiteurs. Rondom een bioscoop of theater zijn er cafés en restaurants. We hebben acteurs in dienst, maar ook technici, regisseurs, administratief personeel... Cultuur brengt steden tot leven. COVID-19 heeft ons gedreven om onze stem te laten horen, om educatief werk te doen. Misschien zien sommige mensen ons nu anders...



We willen de wereld vanuit een andere invalshoek benaderen, zonder de mensen in categorieën in te delen

De culturele sector is een van de belangrijkste troeven van Elsene. Vanaf het begin van de epidemie hebben we de kunstenaars willen ondersteunen, met name door het opzetten van een Web-TV die hun creaties zichtbaar maakt of door de speciale COVID-19-premie voor kunstenaars en culturele actoren.

Wat zijn je plannen voor Le Rideau?

Ik blijf trouw aan ons DNA, een op tekst gebaseerde aanpak. Maar ik ben van plan om het theater ook open te stellen voor nieuwe verhalen.

Hoe bedoel je?

We willen de wereld vanuit een andere invalshoek benaderen, zonder de mensen in categorieën in te delen: mensen met een handicap, Afrikanen, vrouwen, homoseksuelen, armen, rijken... Die labels zijn beperkend en bevoornden het communitarisme. Iedereen moet zich kunnen vinden in voorstellingen die niet noodzakelijk over hun eigen wereldje gaan. Zelf wilde ik met mijn kandidatuur voor dit theater een artistiek project verdedigen, een visie, zonder een geslacht of een afkomst te benadrukken. De aanwervingsprocedure was voorbeeldig. De jury bestond uit 16 personen, wat enorm is. Een groot aantal sprekers vergroot de mogelijkheden tot debat, tot het afbouwen van zekerheden.

In 2018 hebben 750 vrouwen in de Belgische theatersector aan de kaak gesteld dat driekwart van de budgetten systematisch in handen van mannen terecht kwam. Is dit een beetje aan het veranderen?

Het bewustzijn is er, maar er is nog een lange weg te gaan.

Daarnaast schrijf, acteer en regisseer je ook. Ga je door met creëren?

Natuurlijk, ik blijf schrijven, dat is een dagelijkse oefening voor mij. Deze benoeming sluit aan bij de weg die ik al heb afgelegd. Ik heb mijn projecten altijd zelf opgezet, vanuit artistiek, menselijk en financieel oogpunt. Hier is het min of meer hetzelfde werk. Alleen de schaal verandert. Natuurlijk zijn er meer administratieve taken, maar ik zie deze nieuwe baan niet als een breuk. Een van mijn doelstellingen is ook om het theater in de buurt te verankeren, om partnerschappen te creëren met andere culturele actoren, winkeliers en verenigingen.

Goffartstraat 7A - 1050 Elsene • 02 737 16 01
contact@lerideaubruxelles.be
www.rideaubruxelles.be



Een toegankelijke en zichtbare cultuur

Een grotere toegankelijkheid van de cultuur voor alle inwoners van Elsene is een van de prioriteiten van het College. Onze wens is ook om de zichtbaarheid van de talrijke initiatieven van culturele actoren in onze gemeente te vergroten.

De lancering van het culturele seizoen op het Fernand Cocqplein op 19 september, in aanwezigheid van 15 organisaties uit Elsene die met het publiek kwamen praten over hun activiteiten, is een direct gevolg van deze wens om mensen samen te brengen.

Deze wens, die bij deze gelegenheid opnieuw werd bevestigd door burgemeester Christos Doulkeridis, schepene Els Gossé en schepenen Ken Ndiaye, beide belast met Cultuur, omvat ook een "gedecentraliseerd" programma, met voorstellingen die rechtstreeks in de openbare ruimte plaatsvinden (Soul Caravan, Parterre, First Aid) en de opwaardering van opmerkelijke artistieke ruimtes zoals de Kapel van Boondaal.

De intieme en emblematische locatie op het Oude-Lindesquare is een ideaal decor voor een veelvoud aan artistieke uitingen. Sinds het begin van het nieuwe schooljaar

zijn er ook de "Vrouwenstemmen" concerten (La Maja, Marlène Dorcena, Karin Clercq & Grazina Bienkowski, op 12 december) en verschillende tentoonstellingen (Champs sacrés van Muriel de Crayencour, A rebours van Anne Marie d'Adesky). Van 12 tot 29 november kunt u "Les arbres dansent" ontdekken, een serie tekeningen van Eve Calingaert, die een andere kijk geven op de natuur die ons omringt. Aan ons om de inspiratiebronnen te herontdekken die de kunstenares putte uit het Terkamerenbos, het Zoniënwoud of de vijvers van Elsene! Op 28 november wordt er een workshop voor kinderen georganiseerd van 14 tot 18 uur, zodat ze met één van de technieken uit de tentoonstelling kunnen oefenen.

In deze bijzondere tijden is cultuur meer dan ooit een factor van welzijn, en het ligt binnen het bereik van iedereen in Elsene!

Renforcer la Culture de proximité

Une plus grande accessibilité à la Culture pour tou-te-s les Ixellois-es constitue l'une des priorités fixées par le Collège. Notre souhait est également d'accroître la visibilité des nombreuses initiatives des actrices et acteurs culturel-le-s sur l'ensemble de la commune.

Le lancement de la saison culturelle place Fernand Cocq, le 19 septembre dernier, en présence de 15 structures ixelloises venues parler de leurs activités au public, participe directement de ce souhait de rapprochement.

Cette volonté, réaffirmée à cette occasion par le bourgmestre Christos Doulkeridis, l'échevine Els Gossé et l'échevin Ken Ndiaye en charge de la Culture, passe aussi par une programmation "décentralisée", avec des performances prenant place directement dans l'espace public (*Soul Caravane, Parterre, Premiers Secours*) et la valorisation d'espaces artistiques notables tels que la Chapelle de Boondaal.

Ce lieu intimiste et emblématique du Square du Vieux Tilleul est un écrin idéal pour abriter une multitude d'expressions artistiques. Depuis la rentrée, il accueille d'ailleurs les concerts *Voix plurielles* (La Maja, Marlène Dorcena, Karin Clercq & Grazina Bienkowski, ce 12 décembre), ainsi que diverses expositions (*Champs sacrés* de Muriel de Crayencour, *A rebours* d'Anne Marie d'Adesky).

Du 12 au 29 novembre, vous pourrez y découvrir *Les arbres dansent*, une série de dessins d'Eve Calingaert, portant un autre regard sur la nature qui nous entoure. A vous de retrouver sous ces traits poétiques, les sources d'inspirations que l'artiste a puisé au Bois de la Cambre, en Forêt de Soignes ou aux Etangs d'Ixelles. Un atelier pour les enfants est organisé le 28 novembre de 14 à 18h afin qu'ils ou elles puissent s'exercer à l'une des techniques présentées dans l'exposition.

En ces temps si particuliers, la Culture est plus que jamais un facteur de bien-être, à mettre à la portée de tou-te-s les Ixellois-es!



Un costard taille XL pour Manneken Pis

On se doutait que le plus célèbre ketje de Bruxelles avait un dressing bien rempli. De fait, quand il eut 1049 costumes dans ses placards, la Commune d'Ixelles s'est proposée de lui confectionner le 1050^e. Histoire de célébrer tout à la fois son code postal et la bonne entente avec la voisine du 1000.

Le 2 octobre, Ixelles lui a offert une nouvelle pièce de choix, la 1050^e précisément: un superbe costume évoquant Thyl Uylenspiegel

Tenues folkloriques ou historiques, habits militaires, costumes de scènes, vêtements de sport ou blouses d'étudiants... Du haut de ses 61 centimètres, le Manneken Pis est sans doute la célébrité qui possède la garde-robe la plus fournie du royaume. Pensez! La tradition d'habiller Manneken-Pis remonterait à l'an 1615 et le bonhomme peut se targuer d'avoir son habilleur officiel depuis près de trois siècles! Le 2 octobre 2020, Ixelles lui a offert une nouvelle pièce de choix, la 1050^e précisément: un superbe costume évoquant un fou du Roi, mariant le jersey (pour le pantalon), le wax pour la tunique, le cuir et le feutre pour les accessoires. Rien, dans le stylisme, le choix des tissus et des attributs n'est dû au hasard, mais plutôt à l'alchimie savante entre culture d'hier et d'aujourd'hui, diversité et folklore.

De Thyl à Manneken

La première source d'inspiration fut tout naturellement Thyl Uylenspiegel (voir encadré). Non seulement pour l'espièglerie et la bravoure communes aux deux personnages, mais aussi en hommage à Charles De Coster, l'écrivain ixellois à qui l'on doit d'avoir ravivé la légende de Thyl. Les connaisseuses et connaisseurs remarqueront tout de suite la petite bourse de cuir à hauteur du cœur, identique à celle que portait Thyl et renfermant les cendres de son père assassiné. Quant au hibou réalisé en feutrine – œuvre de Soizic, jeune Ixelloise de 8 ans- il évoque tout à la fois le symbole de l'Université libre de Bruxelles (située à Ixelles) et le nom "uill" (hibou en néerlandais). Le petit miroir frappé du drapeau européen renvoie aussi bien à la deuxième partie du nom (spiegel en néerlandais) qu'à l'Europe dont les institutions sont en partie situées à Ixelles.

Cosmopolite et universel

Pour le choix du tissu principal, c'est Yves Rouyet, Echevin du Patrimoine, qui est allé le choisir parmi les plus beaux wax vendus dans le quartier Matonge, et rendre ainsi hommage à la diversité culturelle exceptionnelle qui fait la richesse de la commune. Dessiné par la styliste ixelloise Sandrine Hanrez, le costume a ensuite été réalisé par Sophie Wery, couturière officielle de Manneken Pis depuis 2016. Si elle en est à son 40^e habit, la couturière reconnue par les Musées de la Ville de Bruxelles, n'est pas blasée pour autant. "Il y a des mois de recherches et de multiples rencontres, discussions, avant d'aboutir à la création proprement dite. Et ce qui est passionnant, c'est précisément ce cheminement, ces recherches et ces rencontres. L'habillage n'est que le point d'orgue d'un long processus".

On ignore ce qu'en a pensé le principal intéressé, mais à en juger par la puissance du jet qui a ponctué l'habillage – effectué avec soin par Nicolas Edelman, habilleur officiel depuis 2014- le costume était parfaitement ajusté, et à en croire le public venu assister à la cérémonie, très seyant!



Thyl, un héros ixellois méconnu

Peu d'Ixellois-es le savent: le personnage de Thyl Uylenspiegel est très présent dans la commune. On le retrouve notamment, sous forme d'un bronze tournant le dos aux étangs, du côté de la place Flagey. Il se tient assis aux côtés de son amie Nelle. Si le personnage est historiquement originaire du Nord de l'Allemagne, c'est véritablement Charles De Coster, écrivain ixellois formé à l'ULB, qui l'a popularisé dans le monde entier avec "La Légende et les Aventures héroïques, joyeuses et glorieuses d'Uylenspiegel et de Lamme Goedzak" en 1867 ouvrant la voie à d'autres hommages. Le compositeur allemand Richard Strauss en fit un poème symphonique, le réalisateur hollandais Joris Ivens en fit un film (avec Gérard Philippe dans le rôle principal) et Willy Vandersteen transposa l'aventure héroïque en bande dessinée. Pour l'échevin Yves Rouyet, grand féru d'Histoire, de folklore et de bandes dessinées, l'occasion était belle de redonner un peu de sa splendeur à ce personnage mythique: "Thyl est mon héros préféré et il intervient de façon épisodique dans ma vie... Ma mère a joué dans le film avec Gérard Philippe, j'ai aussi interprété le personnage, enfant, dans une pièce de théâtre et évidemment, j'ai lu les B.D. Participer à la création de ce costume, c'était dans la continuité de cette passion pour le personnage". Une passion qui l'a mené à coudre lui-même l'un des accessoires de ce 1050^e costume.

Een Elsens kostuum voor Manneken Pis

Je zou denken dat het beroemdste ketje van Brussel een goed gevulde kleedkamer heeft. Toen hij 1049 pakken in zijn kast had, bood de gemeente Elsene aan om hem het 1050ste te maken. Dit was zowel om onze postcode als de goede verstandhouding met onze burens van 1000 Brussel te vieren.

Op 2 oktober bood Elsene hem een nieuw, 1050ste kostuum aan: een prachtig kostuum dat doet denken aan het pak van een hofnar

Folkloristische of historische kleding, militaire kleding, toneelkostuums, sportkleding of studentenkostuums... Met een lengte van 61 centimeter is Manneken Pis ongetwijfeld de beroemdheid met de meest uitgebreide garderobe van het koninkrijk. De traditie van het kleden van Manneken Pis gaat terug tot het jaar 1615 en het manneke kan er prat op gaan dat hij bijna drie eeuwen lang zijn eigen officiële kledingkast heeft! Op 2 oktober 2020 bood Elsene hem een nieuw, 1050ste kostuum aan: een prachtig kostuum dat doet denken aan het pak van een hofnar, een combinatie van jersey (voor de broek), wax voor de tuniek, leer en vilt voor de accessoires. Niks in het ontwerp, de keuze van de stoffen en attributen is te wijten aan het toeval, maar eerder aan de slimme alchemie tussen de cultuur van gisteren en die van vandaag, de diversiteit en de folklore.

Van Tijn tot Manneken

De eerste inspiratiebron was natuurlijk Tijn Uilenspiegel (zie kader). Niet alleen vanwege het ondeugende en dappere karakter van de twee personages, maar ook als eerbetoon aan Charles De Coster, de schrijver uit Elsene die de legende van Tijn nieuw leven inblaste. Kenners zullen meteen de kleine lederen tas op zijn borst opmerken, identiek aan de buidel die Tijn droeg en die de as van zijn vermoorde vader bevatte. De vilten uil - het werk van Soizic, een 8-jarig meisje uit Elsene, roept zowel het symbool van de Université Libre de Bruxelles (ULB) (gevestigd in Elsene) als de naam "uil" op. De kleine spiegel met de Europese vlag verwijst zowel naar het tweede deel van de naam (spiegel in het Nederlands) als naar Europa, waarvan de instellingen gedeeltelijk in Elsene zijn gevestigd.

Kosmopolitisch en universeel

Voor de keuze van de hoed ging Yves Rouyet, schepen van schepen van Patrimonium, kiezen uit de mooiste waxstof in de wijk Matonge, om ook hulde te brengen aan de uitzonderlijke culturele diversiteit die de rijkdom van onze gemeente maakt. Het kostuum is ontworpen door de Elsense ontwerper Sandrine Hanrez en vervolgens vervaardigd door Sophie Wery, officieel kleermaker van Manneken Pis sinds 2016. De kleermaakster, die door de Musea van de Stad Brussel officieel wordt erkend, blijft er niet onverschillig bij. *"Er zijn maanden van onderzoek en vele vergaderingen en discussies aan vooraf gegaan. En wat nu precies fascinerend is, is dit proces, dit onderzoek en deze ontmoetingen. Het kostuum is slechts de kroon op het werk na een lang proces."*

We weten niet wat het Manneken er zelf van dacht, maar te oordelen naar de kracht van de straal die vanonder het kostuum - hem met zorg aangetrokken door Nicolas Edelman, officiële kleder sinds 2014 - kwam, zat het als gegoten. Ook het publiek dat de ceremonie kwam bijwonen, kon het kostuum smaken!



Tijn, een onbezongen held uit Elsene

Weinig mensen uit Elsene weten dit: het personage van Tijn Uilenspiegel is zeer aanwezig in de gemeente. Hij is bijvoorbeeld te vinden in het bronzen beeld dat met de rug gekeerd staat naar de vijvers, aan de kant van het Flageyplein, waar hij naast zijn vriendin Nelle zit. Ook al komt het personage historisch gezien uit het noorden van Duitsland, toch is het Charles De Coster, een aan de ULB opgeleide schrijver uit Elsene, die hem in 1867 over de hele wereld populariseerde met "De legende en de heldhaftige, vrolijke en roemrijke avonturen van Uilenspiegel en Lamme Goedzak". De Duitse componist Richard Strauss maakte er een symfonisch gedicht van, de Nederlandse regisseur Joris Ivens maakte er een film over (met Gérard Philippe in de hoofdrol) en Willy Vandersteen zette het heroïsche avontuur om in een stripverhaal. Voor schepen Yves Rouyet, een groot liefhebber van geschiedenis, folklore en stripverhalen, was het een goede gelegenheid om dit mythische personage in zijn volle pracht en praal te herstellen: *"Tijn is mijn favoriete held en hij komt keer op keer in mijn leven terug... Mijn moeder speelde in de film met Gérard Philippe, ik speelde het personage ook als kind in een toneelstuk en natuurlijk las ik de strips. Deelnemen aan de creatie van dit kostuum paste perfect in mijn passie voor het personage". Een passie die hem ertoe bracht zelf één van de rekwisieten voor dit 1050ste kostuum te maken.*



Sophie Wery, costumière officielle du Manneken depuis 2016 et Nicolas Edelman, habilleur officiel depuis 2014
Sophie Wery, officieel kostuumontwerpster van Manneken Pis sinds 2016 en Nicolas Edelman, officiële aankleder sinds 2014



Laten we samen de digitale kloof overbruggen

Zoals elk jaar organiseert de Elsense dienst voor sociale cohesie de start van het nieuwe schooljaar voor haar leerlingen. Het biedt hen gediversifieerde opleidingen aan, aangepast aan hun situatie, om hen de nodige tools te geven voor een betere inschakeling in de maatschappij.

Naast de Alpha FLE-opleiding (Frans als vreemde taal) die in de gebouwen van de VZW wordt georganiseerd, en die tot doel heeft projecten uit te voeren op het gebied van "het leren en zich toe-eigenen van de Franse taal als actieve burger", bieden onze opleiders nu een workshop aan over het gebruik van digitale hulpmiddelen.

Deze workshop is speciaal bedacht en ontworpen om de digitale kloof te verkleinen die voor veel van onze leerlingen nog te groot is. De sessies die in het kader van deze cursus worden georganiseerd, zijn bedoeld om onze leerlingen te begeleiden in het proces van reflectie over de identificatie van hun kwaliteiten, interesses, vaardigheden en belemmeringen voor integratie en inclusie.

Voor de opleiders binnen de sociale cohesie

was het van cruciaal belang te beseffen hoe de beperking van de toegang, of zelfs niet-toegang, tot de huidige digitale communicatiemiddelen een factor is die het gevoel van uitsluiting verergert. Tegenwoordig circuleert er inderdaad een grote hoeveelheid informatie digitaal en dit kan een echte belemmering vormen voor de sociaal-economische integratie van onze burgers.

Na het succes van de eerste editie organiseren de opleiders van sociale cohesie dit programma opnieuw. De training wordt gegeven in de vorm van inleidende workshops en computertrainingen voor de cursisten.

In het kader van deze opleiding zullen andere activiteiten worden georganiseerd en ontwikkeld om ervoor te zorgen dat het leren volledig is.

Ensemble, réduisons la fracture numérique

Comme chaque année, la Cohésion sociale organise la rentrée de ses apprenant·e·s. L'ASBL leur propose des formations diversifiées et adaptées à leur situation, afin de leur donner les outils nécessaires à une meilleure inclusion dans la société.

En plus de la formation Alpha FLE (Français Langue Etrangère) organisée dans les locaux de l'ASBL, et dont l'objectif est de réaliser des projets se situant dans l'axe "apprentissage et appropriation de la langue française en tant que citoyen actif", nos formateurs et formatrices proposent désormais un atelier d'apprentissage sur l'utilisation des outils numériques.

Cet atelier a été spécialement pensé et conçu dans le but de réduire la fracture numérique encore trop importante pour un grand nombre de nos apprenant·e·s. Les sessions organisées au sein du cours d'alphabétisation auront pour objectif d'accompagner nos apprenant·e·s dans le processus de réflexion autour de l'identification de leurs qualités, leurs intérêts, leurs compétences et leurs freins à l'insertion et à l'intégration.

Pour les formatrices et formateurs au sein de la Cohésion Sociale, il était crucial de rappeler que la limitation à l'accès, voir le non-accès, aux moyens de communication numériques actuels, est un facteur qui aggrave le sentiment d'exclusion. En effet, de nos jours, de nombreuses informations circulent de manière digitale et cela peut représenter un frein réel à l'insertion socio-économique de nos citoyen·ne·s.

Suite au succès de la première édition, les formatrices et formateurs de la Cohésion Sociale organisent à nouveau cet atelier. La formation sera donnée sous forme de sessions d'initiation et d'apprentissage informatique pour les apprenant·e·s.

Dans le cadre de cette formation, d'autres activités seront organisées et développées afin que l'apprentissage soit complet.



Info

Rue Jean
Paquotstraat 60
1050 Ixelles/Elsene
Fatima Touiti
0493 36 94 68



UNE COMPÉTENCE DE
EEN BEVOEGDHEID VAN

**Nabil
Messaoudi**



Nieuw elan voor het openluchtcentrum Madeleine Clément

Het openluchtcentrum Madeleine Clément ligt in Waver en is eigendom van de gemeente Elsene. Het domein is een juweeltje waar de gemeente een nieuw elan aan wil geven. Het domein zal worden gerenoveerd en de activiteiten zullen de komende jaren worden heringedeeld. We gaan even dieper in op het project.

Sinds enkele jaren is het centrum Madeleine Clément op zoek naar een tweede leven. De voormalige stoeterij uit 1894 herbergt nu slechts enkele scholen en opleidingen in de loop van het jaar, en vakantieruimtes in de zomer. De mogelijkheden zijn echter enorm: het domein heeft twee gebouwen die tot 250 personen kunnen herbergen, een speeltuin, oefenruimtes, twee keukens, enkele honderden bomen, twee basketbalvelden, een voetbalveld, een petanquebaan...

Tweede leven

Het was belangrijk om een tweede leven te geven aan dit domein van opmerkelijke pedagogische en ecologische kwaliteit. Het college heeft zich er dan ook toe verbonden om deze site vol potentieel nieuw leven in te blazen door de oprichting van een para-communautaire VZW en om werk te maken van de opfrissing en de modernisering ervan. Naast de vakanties, trainingen en enkele bruiloften zullen binnenkort ook groene klassen en overnachtingen worden toegevoegd voor projecten die betrekking hebben op de jeugd en/of cultuur. Aangezien de gemeente een zekere voedselautonomie nastreeft, zullen ook de moestuinen

zich ontwikkelen: van Neder-Waver tot de keukens van de gemeente zal het binnenkort slechts een kleine stap zijn! Dieren zullen ook hun grote comeback maken op de site, wat het mogelijk zal maken om kleine educatieve verblijven op de boerderij te organiseren, tot groot genoegen van klein en groot.

Voor de mensen van Elsene, maar niet alleen

De mensen van Elsene blijven onze prioriteit, maar we wensen ook de verenigingen van Waver en omgeving te laten profiteren van dit domein. Zo zullen we binnenkort volwassenen met een mentale handicap verwelkomen en zullen we onze samenwerking met de vzw "Nature et Progrès" voortzetten, een organisatie zonder winstoogmerk die actief is op het gebied van permanente educatie en gespecialiseerd is in het sensibiliseren van het publiek voor de milieuproblematiek. Andere projecten zijn nog steeds mogelijk, zoals het voorstellen aan de omliggende bosbouwscholen om hun leerlingen op te leiden door gebruik te maken van onze opmerkelijke bomen, eiken, esdoorns, kastanjes en beuken...

Nouvel éclat pour le joyau Madeleine Clément

Le Centre de Plein-Air Madeleine Clément, domaine ixellois de 20 hectares situé dans le Brabant Wallon est un petit bijou auquel la Commune compte donner un coup de jeune. Le domaine va être rénové et les activités vont s'y redéployer au cours des prochaines années. Présentation des lieux et explications du projet.

Depuis quelques années, le domaine Madeleine Clément cherche son second souffle. Ancien haras datant de 1894, il n'accueille plus que quelques écoles et formations pendant l'année et les plaines de vacances durant l'été. Pourtant, les possibilités sont immenses: le domaine compte deux bâtiments pouvant accueillir jusqu'à 250 personnes et en loger 60, une plaine de jeux, des salles de formation, deux cuisines, plusieurs centaines d'arbres, deux terrains de basket, un de football, une piste de pétanque...

Renaissance

Il était important de donner une seconde vie à ce domaine d'une qualité pédagogique et écologique remarquable. Le Collège s'est donc engagé à redynamiser ce site plein de potentiel au travers de la création d'une ASBL para-communale et d'engager des travaux afin de le rafraîchir et de le moderniser. Aux plaines de vacances, aux formations et aux quelques mariages, viendront bientôt s'ajouter des classes vertes et des séjours avec nuitées pour des projets en lien avec la jeunesse et/ou la culture. Alors que la Commune cherche à atteindre une certaine autonomie alimentaire, des potagers vont également s'y développer: de Basse-Wavre aux cuisines communales, il n'y aura bientôt plus qu'un pas! Les animaux feront aussi leur grand retour sur le site, ce qui permettra d'organiser des petits séjours pédagogiques à la ferme, pour le plus grand plaisir des plus jeunes et des aîné-e-s.

Pour les Ixellois-es, mais pas seulement

Si les Ixellois-es restent prioritaires, l'objectif est aussi d'en faire profiter les associations de Wavre et des alentours. Ainsi, nous accueillerons prochainement des adultes porteurs de handicaps mentaux et nous continuerons notre collaboration avec l'ASBL Nature et Progrès, actrice en matière d'éducation permanente et spécialisée dans la sensibilisation du grand public aux enjeux environnementaux. D'autres projets restent possibles, comme de proposer aux écoles de sylviculture des alentours de former leurs étudiant-e-s en profitant de nos arbres remarquables, chênes, érables, marronniers et hêtres...

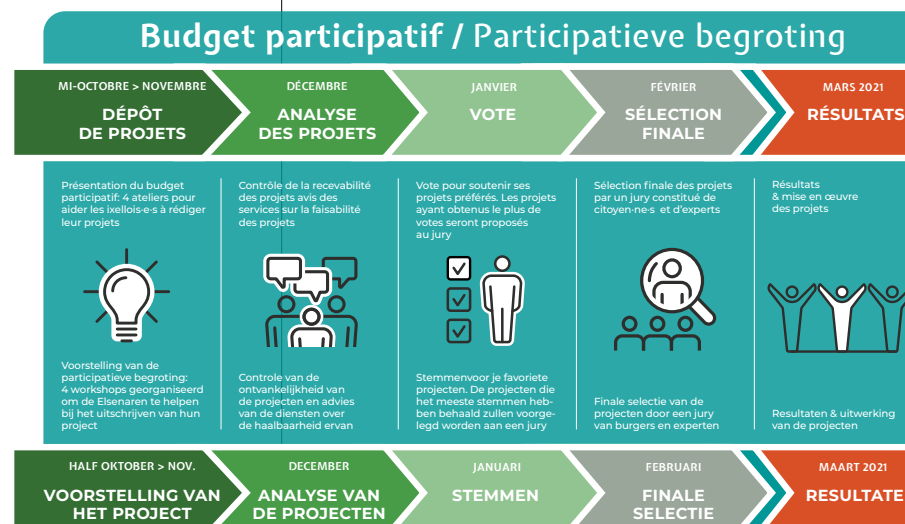


UNE COMPÉTENCE DE
EEN BEVOEGDHEID VAN

Anais
Camus

Elsene lanceert haar eerste burgerbudget

Op 19 oktober heeft Elsene haar burgerbudget gelanceerd tijdens een Facebook live-event. De oorspronkelijke formule werd aangepast om de geldende coronamaatregelen te respecteren.



Wie kan deelnemen ?

Een project voorleggen in het kader van de participatieve begroting kan als:

- Inwoner van de gemeente of persoon die een band heeft met Elsene
- Collectief van inwoners
- Wijkcomité (vzw of feitelijke vereniging)
- Vereniging die actief is op het Elsene grondgebied
- School

Het voorgestelde project moet bedoeld zijn voor uitwerking in Elsene. Bij het indienen van een gemeenschappelijk voorstel moet een contactpersoon aangeduid worden die binnen de groep de verantwoordelijkheid draagt over het project.

Welk type projecten kan voorgelegd worden?

- "Handen-uit-de-mouwen"-projecten uitgevoerd door de projectdragers. Budget: max. 2500 euro.
- "Hand-in-hand"-projecten uitgevoerd door de gemeentediensten. Budget: max. 25000 euro.

Beide types projecten moeten bijdragen aan: het milieu en het levenskader; de sociale cohesie en het samenleven; de lokale economie en kwalitatieve tewerkstelling.

Er worden workshops georganiseerd om mensen te helpen hun project te formaliseren en het aanvraagformulier in te vullen. Deze workshops zijn niet verplicht (projectleiders kunnen hun project ook direct op het platform indienen).

Een participatieve begroting (of burgerbudget) is een openbaar beleid bedoeld om de bewoners en gebruikers van de gemeente, verenigingen en collectieven te betrekken bij de bestemming van een bepaald budget, door middel van voorstellen voor acties, projecten, de selectie ervan, en indien weerhouden, de realisatie ervan. Het is een concrete oefening in directe democratie die de transparantie van het openbaar beleid versterkt.

Je kan nog tot 11 december projectvoorstellen indienen op het platform elsene.proximitybelgium.be (het dossier kan ook ingediend worden in het Wijkhuis Malibrán, Damstraat 10).

Om te voldoen aan de gezondheidsmaatregelen is het daarentegen verplicht om zich in te schrijven via budgetparticipatif@ixelles.brussels of 02 515 74 05.

- **Donderdag 29 oktober:** 19.00 tot 21.00 uur Refter School 8 - Terkamerenboslaan 175
- **Dinsdag 10 november:** 19.00 tot 21.00 Refter Technische Dienst - Vandenbroeckstraat 58
- **Woensdag 18 november:** 19.00 tot 21.00 uur Wijkhuis Malibrán - Damstraat 10
- **Dinsdag 24 november:** 19.00 tot 21.00 uur Feestzaal School 9 - Amerikaansestraat 136

Deze workshops zijn niet verplicht. Om te voldoen aan de gezondheidsmaatregelen is het daarentegen verplicht om zich in te schrijven via budgetparticipatif@ixelles.brussels of via 02 515 74 05.

De gemeente past zich voortdurend aan aan de evolutie van de gezondheidsmaatregelen. Ze probeert de beste oplossingen te vinden om de veiligheid van haar burgers te verzekeren en tegelijk de aangekondigde projecten te kunnen laten doorgaan.

De beste manier om op de hoogte te blijven is de site elsene.proximitybelgium.be te volgen. Of de helpdesk te contacteren: **02 893 09 11**

Of in contact te blijven met het plaatselijke aanspreekpunt: : <https://proximitybelgium.be/static/ixelles-ambassadeurs>

Ixelles a lancé son premier budget participatif

Le 19 octobre, Ixelles a lancé son Budget participatif lors d'un Facebook live, adaptant sa formule originelle pour respecter les mesures COVID en cours.

Un budget participatif (BP) a pour objectif d'impliquer les habitant.e.s et usag.er.ère.s de la Commune, le monde associatif et les collectifs dans l'affectation d'un budget défini, à travers la proposition d'actions, de projets, leur sélection et, suivant les cas, leur réalisation. Il s'agit d'un exercice concret de démocratie directe qui renforce la transparence de l'action publique.

Vous avez jusqu'au 11 décembre pour déposer votre projet sur la plateforme ixelles.proximitybelgium.be (le dossier peut aussi être déposé à la Maison de Quartier Malibrán, 10 rue de la Digue)

Qui peut participer ?

- Toute personne habitant à Ixelles ou ayant un lien avec la commune
- Un collectif d'habitant.e-s
- Un comité de quartier (asbl ou association de fait)
- Une association active sur le territoire d'Ixelles
- Une école

Quel type de projets peut être déposé ?

Des projets "**Main à la pâte**" mis en œuvre par les porteuses et porteurs de projets. Budget: maximum 2500 euros.

Des projets "**Main dans la main**" mis en œuvre par les services communaux. Budget: maximum 25000 euros.

Les 2 types de projets doivent être favorables à :

- L'environnement et l'amélioration du cadre de vie
- La cohésion sociale et le vivre ensemble
- L'économie locale et l'emploi de qualité

Des ateliers ont été et sont organisés pour aider les personnes à formaliser leur projet et à remplir le dossier de candidature.

Jedi 29 octobre, de 19h à 21h

Réfectoire de l'école 8 - av. du Bois de la Cambre 175

Mardi 10 novembre, de 19h à 21h

Réfectoire des services techniques - rue Vandenbroeck 58

Mercredi 18 novembre, de 19h à 21h

Maison de Quartier Malibrán - rue de la Digue 10

Mardi 24 novembre, de 19h à 21h

Salle des fêtes de l'école 9 - rue Américaine 136

Ces ateliers ne sont pas obligatoires. En revanche, afin de respecter les mesures sanitaires, **il est obligatoire de s'inscrire via budgetparticipatif@ixelles.brussels ou en appelant le 02 515 74 05**

La commune n'a de cesse de s'adapter aux mesures sanitaires en continue évolution. Elle tente de trouver les meilleures solutions pour assurer la sécurité de ses citoyen.ne.s tout en continuant de faire avancer les projets annoncés. La meilleure façon de rester informé est:

- de consulter ixelles.proximitybelgium.be
- ou de contacter le helpdesk: **02 893 09 11**
- ou encore de rester en lien avec son relai local: <https://proximitybelgium.be/static/ixelles-ambassadeurs>





UNE COMPÉTENCE DE
EEN BEVOEGDHEID VAN
**Els
Gossé**



Een groene administratie in een groene gemeente

Het meerderheidsakkoord van het huidig Ecolo, Groen, PS en sp-a bestuur legt als één van de speerpunten van deze legislatuur vast, om de ecologische uitdaging in al haar dimensies aan te gaan.

De gemeente speelt immers een belangrijke rol in het bewustwordingsproces, maar ook op het vlak van voorlichting en draagt een voorbeeldfunctie voor haar inwoners.

Elke dag worden er dan ook binnen onze administratie maatregelen genomen om de klimaatverandering tegen te gaan, de luchtkwaliteit te verbeteren, ons energieverbruik en de hoeveelheid afval die we produceren te verminderen en onze ecologische voetafdruk op verantwoorde wijze te controleren.

Zo kiest de gemeente Elsene voor een duurzaam aankoopbeleid door ethische en sociale criteria op te nemen in hun aanbestedingen voor de aankopen. In een eerste stap heeft de gemeente zich gericht op een duurzamere aanbesteding van textiel. Ondertussen – en om slechts enkele voorbeelden te noemen – wordt voor voeding en drank maximaal gewerkt met biologische producten, die het gevolg zijn van duurzame handel; is het printpapier afkomstig uit duurzaam bosbeheer; zijn onze onderhoudsproducten ecologisch verantwoord; gebruikt men tijdens stages georganiseerd door de gemeente duurzaam of gerecycleerd

materiaal voor knutselactiviteiten; is het busvervoer elektrisch; maakt onze Nederlandstalige bibliotheek Sans Souci gebruik van een cargo-bike voor haar leveringen; etc.

Naast aandacht voor het product of de dienstverlening zelf, wordt eveneens een kritische analyse van de verpakkingen van de leveringen, alsook het aantal leveringen gemaakt, die we – waar mogelijk – beperken, dit in lijn met de motie 'zero déchet' en 'zero plastic'. Op deze manier tracht de gemeente de transitie naar een duurzame economie mee te realiseren.

Naast een duurzaam aankoopbeleid, wordt ingezet op thuiswerk. Deze ontwikkeling maakt deel uit van een strategische visie die verband houdt met mobiliteitsvraagstukken, het klimaatplan van de gemeente en het zoeken naar flexibiliteit en welzijn binnen de organisatie van het werk. Ten gevolge van de gezondheids crisis waarin we ons nu bevinden, werd een versnelling hoger geschakeld: zo werden extra laptops aangekocht en wordt gekeken naar verschillende systemen om het telewerk zo comfortabel mogelijk te maken.

Une administration verte dans une commune verte

Relever le défi écologique, dans toutes ses dimensions, constitue l'un des principaux fers de lance de cette actuelle majorité Ecolo-Groen-PS-sp-a.

La Commune joue un rôle important en matière d'information et de sensibilisation aux enjeux climatiques. Elle veut d'ailleurs s'ériger en exemple pour ses habitants.

Chaque jour, au sein de notre administration, des mesures sont prises afin de lutter contre le réchauffement climatique, améliorer la qualité de l'air et réduire notre consommation d'énergie ainsi que notre production de déchets. Nous sommes attentifs à notre empreinte écologique.

La Commune a ainsi opté pour une politique d'achats durables, en intégrant des critères éthiques et sociaux dans ses appels d'offre. Cette pratique a d'abord concerné l'acquisition de textiles, ensuite l'achat d'aliments et de boissons bio issus du commerce équitable, puis de papier produit de manière durable. Lors des stages organisés par la Commune, des matériaux recyclés et durables sont utilisés pour les activités comme les bricolages.

Les transports se font en bus électriques et notre bibliothèque néerlandophone "Sans Souci" emploie des vélos cargos pour ses livraisons.

Nous veillons également à l'analyse critique des emballages et des livraisons. Cela passe notamment par une limitation de ceux-ci, en accord avec le mouvement "zéro déchet" et "zéro plastique". La Commune contribue ainsi à la transition vers une économie plus durable.

Nous avons également recours au télétravail. Cette évolution s'inscrit dans une vision stratégique liée aux enjeux de mobilité, au Plan climat, ainsi qu'à la recherche de flexibilité et de bien-être au travail. A la suite de la crise sanitaire, que nous subissons toujours, nous sommes passés à la vitesse supérieure: des ordinateurs portables supplémentaires ont été achetés et différents systèmes sont étudiés pour rendre le télétravail aussi confortable que possible.



Europe / Europa

La Semaine européenne de la démocratie locale a eu lieu en octobre. La Commune organise également diverses activités pour offrir aux citoyens un autre regard sur les pouvoirs locaux, dans un cadre informel et ludique.

In oktober vond de Europese Week van de Lokale Democratie plaats. Ook Elsene organiseert verschillende activiteiten om de burgers meer inzicht te verschaffen in hun lokale overheden en medeburgers te ontmoeten in een informeel, ludiek kader. Noteer alvast volgende activiteiten in jullie agenda:

• **Je/Do 19/11 • 18:00**
Chapelle de Boondaal (français): visite de l'exposition "Les arbres dansent" (Eve Calingaertà).

Kapel van Boondaal (in het Frans): bezoek aan de tentoonstelling "Les arbres dansent" (Eve Calingaertà)

• **Di/Zo 22/11 • 10:00** (français)
& jeudi 17/12 • 18:00 (en anglais): visite du dépôt du Musée d'Ixelles / bezoek aan het museumdepot van het Museum van Elsene

• **Do 3 • 18:00** (en français)
& Do 10/12 • 18:00 (en néerlandais): explication du fonctionnement de la Commune / toelichting over de werking van de gemeente.



Natuur, cultuur en burgers op hoog niveau!

De stadsvernieuwing zal de Elsenaars toelaten het leven in een nieuw licht te zien, dankzij zeer innovatieve projecten waarbij ontdekking, onderzoek en sociale synergie een verkwikkende frisse wind door Elsene zullen doen waaien.

Een veelbelovend concept genaamd **L[ag]UM** (Laboratoire d'agriculture Urbaine) groeit in de Graystraat. Dit experimentele **tuinbouwcentrum**, gelegen op het dak van een warenhuis, is een innovatief project van de afdeling stadsvernieuwing en maakt deel uit van een nieuwe visie op de stad. Dit initiatief, een echte uitdaging die hardnekkig werd nagestreefd, heeft het EFRO (Europees Fonds voor Regionale Ontwikkeling) overtuigd en de nodige steun gekregen.

Met deze unieke groentetuin van ongeveer **1.500 m²**, een uitstalraam voor alle mogelijke gewassen, vullen we een leemte op het gebied van onderzoek naar stadslandbouw voor productieve doeleinden. En we spelen in op de groeiende belangstelling van stedelingen om te leren hoe ze groenten moeten verbouwen op daken.

In het kader van haar partnerschappen zal deze "**onderzoeks-actie**" ruimte genieten van de kennis van de EIB (Ecole Interfacultaire de Bio-ingénieurs) van de ULB, die de agronomische mogelijkheden in stedelijke gebieden zal bestuderen en vervolgens haar waarnemingen zal publiceren. Met het management van Refresh, een vereniging zonder

winstoogmerk die investeert in gezonde voeding en sociaal-professionele integratie, zal zij het publiek in 2021 tevens een demonstratieruimte aanbieden.

Rechtstreeks hiermee verbonden zal de eveneens door ons uitgevoerde uitvoering van het **wijkcontract Maalbeek** een groen centrum creëren op het terrein naast de Mussengang met een toegang tot het tuindak. Dit centrum omvat **nieuwe woningen** met een paddestoelvormige architectonische vorm die zorgt voor een prachtige visuele transparantie van de straat naar de binnenkant van de doodlopende weg. Deze laatste zullen we herontwikkelen met het onderhoud van de collectieve moestuin die door de burgers wordt beheerd, bodemsanering, de aanleg van een "sociale tuin" en een collectieve compostingsite.

Dit project, waarin ecosysteem en sociale behoeften in harmonie met elkaar worden gecombineerd, zal een gelegenheid zijn om twee van onze prioritaire doelstellingen verder te ontwikkelen: **menselijke deelcultuur en solidariteit**.

Nieuwe logements

Dans l'Impasse des Moineaux (citée ci-dessus), soulignons le caractère social, durable et économique au niveau énergétique des 6 logements situés à front de rue, ainsi que le réaménagement de l'intérieur de l'îlot de l'impasse.

Nieuwe woningen

In de Mussengang (zie hierboven) moet het sociale, duurzame en energiebesparende karakter van de 6 woningen aan het straatfront worden benadrukt, evenals de herinrichting van het interieur van het blok van de impasse.

Nature, culture et citoyen·ne·s prennent de la hauteur!

La Rénovation Urbaine va permettre aux Ixellois·es de voir la vie sous un angle nouveau. Avec des projets hautement novateurs où découverte, recherche et synergie sociale apporteront à Ixelles une vivifiante bouffée d'air.

A la Rue Gray, pousse un concept prometteur, nommé **L[ag]UM** (Laboratoire d'agriculture Urbaine). Ce centre expérimental de **culture maraîchère**, situé sur la toiture d'un grand magasin, est un projet innovant monté par la Rénovation Urbaine qui s'inscrit dans une vision nouvelle de la ville. Cette initiative, **véritable défi** que l'on a porté avec ténacité, a convaincu le FEDER (Fonds européen de développement régional) et obtenu l'aide nécessaire.

Avec ce potager singulier d'environ **1.500 m²**, vitrine de toutes les cultures hors sol possibles, nous comblons une carence en termes de recherche sur l'agriculture urbaine à vocation productive. Et nous répondons à l'intérêt croissant des citoyen·e·s pour l'apprentissage du maraîchage sur les toits.

Parmi ses partenariats, cet **espace "recherche et action"** bénéficiera du savoir de l'Ecole Interfacultaire de Bio-ingénieurs (EIB) de l'ULB qui étudiera les possibilités agronomiques en milieu urbain et publiera ensuite ses observations.

Avec la gestion de Refresh ASBL, investie dans l'alimentation saine et l'insertion socio-professionnelle, il offrira ensuite au public un espace de démonstration, courant 2021.

En lien direct, l'opération du **Contrat de Quartier Maalbeek**, aussi menée par nos soins, créera un pôle vert sur le terrain voisin de l'Impasse des Moineaux avec un accès menant au toit maraîcher. Ce pôle comprend des **logements neufs** de forme architecturale "en champignon" apportant une belle transparence visuelle depuis la rue vers l'intérieur de l'impasse. Nous réaménagerons cette dernière avec maintien du potager collectif géré par les citoyen·ne·s, dépollution des sols, création d'un "jardin social" et d'un site de compostage collectif.

Ce projet, combinant en harmonie écosystème et besoins sociaux, sera l'occasion de développer davantage deux de nos buts prioritaires: **le partage humain et la solidarité**.



UNE COMPÉTENCE DE
EEN BEVOEGDHEID VAN

Nevruz
Unal

Primes à la sécurisation

La Commune d'Ixelles octroie à ses citoyen-ne-s des primes pour la sécurisation de leur logement contre les cambriolages. Cette prime permet le remboursement d'un pourcentage de frais engagés pour l'achat et/ou l'installation de moyens technopréventifs (serrures renforcées, portes blindées,...) à l'exception de la sécurisation électronique (alarme, caméra). Elle s'élève à 25% des frais engagés, avec un montant maximum de 247,89 euros. Pour obtenir cette prime, les demandeuses et demandeurs doivent remplir au moins une de ces conditions: être âgé-e de plus de 60 ans, avoir été victime d'un cambriolage ou d'une tentative de cambriolage ou encore avoir un revenu cadastral inférieur à 2.500 euros. La demande peut s'effectuer en ligne via l'E-guichet de la commune.

Veiligheidspremies

De gemeente Elsene kent haar burgers premies toe voor het beveiligen van hun huis tegen inbraak. Deze premie maakt de terugbetaling mogelijk van een percentage van de kosten voor de aankoop en/of installatie van technische preventiemiddelen (versterkte sloten, gepantserde deuren, enz.) met uitzondering van elektronische beveiliging (alarm, camera). Het bedraagt 25% van de gemaakte kosten, met een maximumbedrag van 247,89 euro. Om deze premie te verkrijgen, moet de aanvrager aan ten minste één van de volgende voorwaarden voldoen: ouder zijn dan 60 jaar, het slachtoffer zijn geweest van een inbraak of poging tot inbraak, of een kadastraal inkomen hebben van minder dan 2.500 euro.

De aanvraag kan online worden gedaan via het E-loket van de gemeente.

Info: 02 643 65 56
technoprevention@ixelles.brussels
www.irisbox.be

**Votre agence Parking.brussels déménage!**

Ce 1^{er} décembre 2020 l'antenne de parking.brussels située au 64 rue Lesbroussart déménage. L'Agence régionale bruxelloise du stationnement ouvrira un nouveau centre d'accueil pour les Ixellois-es avenue de la Couronne 39, non loin du pont du Gerموir. Celle-ci est accessible en transports en commun: le bus 95 et le tram 81 vous y conduiront (arrêt Gerموir). Ce déménagement s'effectue dans le cadre d'une réorganisation du service clientèle de l'Agence, qui doit permettre d'assurer un meilleur service au bénéfice des Ixellois-es. Les horaires d'ouverture de cette nouvelle antenne ne seront pas modifiés: lundi, mardi, mercredi et vendredi de 8h30 à 12h30; mercredi de 14 à 16h30; jeudi de 14h à 18h45

Parking.brussels: Service clientèle: Avenue de la Couronne 39
Numéro vert (gratuit): 0800 35 678 (du lundi au vendredi de 8h30 à 13h et de 14h à 17h)
ixelles@parking.brussels - parking.brussels/ixelles

Uw Parking.brussels agentschap verhuist!

Op 1 december 2020 verhuist de parking.brussels vestiging gelegen aan Lesbroussartstraat 64. Het Gewestelijk Parkeerbureau Brussel opent een nieuw onthaalcentrum voor Elsene aan de Kroonlaan 39, niet ver van de Mouterijbrug. Het is bereikbaar met het openbaar vervoer met de bus 95 en tram 81 (halte Mouterij). Deze verhuis maakt deel uit van een reorganisatie van de klantendienst van het agentschap, bedoeld om de Elsenaren beter van dienst te kunnen zijn. De openingstijden van deze nieuwe vestiging blijven ongewijzigd: maandag, dinsdag, woensdag en vrijdag van 8.30 tot 12.30 uur; woensdagmiddag van 14 tot 16.30 uur; donderdag van 14 tot 18.45 uur.

Parking.brussels: Klantendienst: Kroonlaan 39 - Groen nummer (gratis): 0800 35 678 (maandag tot vrijdag van 8.30 tot 13 uur en van 14 tot 17 uur)
elsene@parking.brussels - https://parking.brussels/nl/per-gemeente/elsene



Centre de Phonétique
Appliquée de Bruxelles

**COURS DE LANGUES**

Avenue Louise 113, 1050 Ixelles

ANGLAIS**FRANÇAIS****NÉERLANDAIS****GRAMMAIRE ET ORTHOGRAPHE****& INFORMATIQUE**

Réductions pour les demandeurs d'emploi
Maintien des allocations familiales pour étudiants
4 sessions par an

02 511 01 09

www.cpab.be

f /cpab





Sinterklaas is sterker dan het virus

Help Sinterklaas zijn zak te vullen door je speelgoed een tweede leven te geven: een feestje is des te vrolijker als we solidair zijn!

In 2019 deed het OCMW van Elsene een oproep tot giften, zodat alle kinderen een mooi Sinterklaasfeest konden beleven. Het was een groot succes. Meer dan honderd spelletjes, speelgoed en boeken werden verzameld om tientallen kinderen een magisch moment te laten beleven.

In 2020, nu COVID-19 ons van elkaar probeert te isoleren, hebben we meer dan ooit behoefte aan solidariteit. De dienst sociale participatie van het OCMW van Elsene heeft besloten dat deze pandemie kinderen op geen enkele manier mag benadelen. Daarom hebben we jullie allemaal nodig!

Ook dit jaar lanceert het OCMW weer een oproep tot gulle schenkingen van speelgoed/stripboeken/knuffelbeesten/gezelschapsspelletjes... nieuw of in uitstekende staat, voor kinderen tussen 4 en 12 jaar.

Om de veiligheidsmaatregelen te respecteren, zijn we van plan om deze inzameling te organiseren via afspraken waarbij je je schenkingen kan meebrengen. Ze worden dan gedesinfecteerd en in quarantaine gezet.

We twijfelen er niet aan dat er evenveel gulle schenkers zullen zijn, of zelfs meer, dan vorig jaar om kinderen in nood te helpen. De hele ploeg van de dienst sociale participatie wil je dan ook hartelijk danken voor je vrijgevigheid.

Voor meer informatie kan je contact opnemen met:
Valérie Lacagnina - 02 563 57 79
valerie.lacagnina@cpasixelles.brussels
Annick Elonga - 02 641 55 27
annick.elonga@cpasixelles.brussels

Wat is sociale participatie?

Binnen het OCMW van Elsene heeft deze dienst tot doel mensen in precaire situaties te helpen dankzij verschillende eenheden:
1. De socio-culturele cel ondersteunt de culturele behoeften

van elke persoon door individuele hulp of groepsuitstapjes.

2. De cel sociale coördinatie van Elsene brengt tal van verenigingen uit de gemeente samen om bezinnings- en steungroepen voor de inwoners van Elsene op te richten.

3. De cel sociale activering helpt de meest achtergestelde mensen door zowel een individuele als een collectieve aanpak, om hen te helpen hun rechtmatige plaats in de samenleving te vinden.

4. De Feel Food-ruimte werkt rond projecten die mensen helpen om in hun voedselbehoeften te voorzien, maar ook om na te denken over gezond en milieuverantwoord voedsel.

Saint-Nicolas plus fort que le virus

Aidez Saint Nicolas à remplir sa hotte en donnant une seconde vie à vos jouets: une fête est d'autant plus joyeuse qu'elle est solidaire!

En 2019, le CPAS d'Ixelles a fait un appel aux dons pour que tous les enfants puissent vivre une belle fête de la Saint Nicolas. Ce fut un très beau succès. Plus d'une centaine de jeux, de jouets et de livres furent ainsi collectés pour permettre à des dizaines d'enfants de passer un moment féérique.

En 2020, alors que la Covid19 cherche à nous isoler les uns des autres, nous avons plus que jamais besoin de solidarité et de partage. Les agents qui travaillent au sein du Service Participation Sociale du CPAS d'Ixelles ont décidé que cette pandémie ne devait en aucun cas pénaliser les enfants plus qu'ils ne le sont déjà. C'est pourquoi nous avons besoin de vous tous!

Cette année encore, le CPAS lance sa collecte de dons jouets, BD, peluches, jeux de sociétés, ... actuels, neufs ou en excellent état pour des enfants de 4 à 12 ans.

Afin de respecter les mesures de sécurité liées à la pandémie, nous prévoyons d'organiser cette collecte via des rendez-vous pendant lesquels vous pourrez apporter vos dons. Ils seront alors désinfectés et mis en quatorzaine.

Nous ne doutons pas que vous serez aussi nombreux - et même plus ! - que l'année dernière à venir en aide aux enfants précarisés. Toute l'équipe de la Participation Sociale tient déjà à vous remercier très chaleureusement pour votre générosité.

Pour plus d'information:
Valérie Lacagnina - 02 563 57 79
valerie.lacagnina@cpasixelles.brussels
Annick Elonga - 02 641 55 27
annick.elonga@cpasixelles.brussels

Qu'est-ce que la Participation sociale ?

Au sein du CPAS d'Ixelles ce service vise à aider le public en précarité au travers de plusieurs cellules:

- 1. La Cellule Socioculturelle** soutient les besoins culturels de chacun au travers d'aides individuelles ou de sorties en groupe.
- 2. La Coordination Sociale d'Ixelles** réunit de nombreuses associations de la Commune pour créer des groupes de réflexion et de soutien pour les habitant-e-s d'Ixelles.
- 3. L'activation Sociale** aide les personnes les plus en difficultés grâce à une approche à la fois individuelle et collective pour les aider à retrouver la place qui leur revient en société.
- 4. L'espace Feel Food** multiplie les projets pour aider les personnes à subvenir à leurs besoins alimentaires, mais aussi à réfléchir sur la question même de l'alimentation saine et écoresponsable.

SAINT-NICOLAS DU CPAS D'IXELLES
LE 4 DÉCEMBRE 2020 À 16H
SALLE EQUINOXE
94, CHAUSSEE DE BOONRAEL
1050 IXELLES
POUR LES ENFANTS DE 3 À 8 ANS
INSCRIPTION OBLIGATOIRE
PLACES LIMITÉES
CONTACTS : GHICET SOCIOCULTUREL OU VALÉRIE LACAGNINA : TÉL. 02/563.57.79
MAIL : VALERIE.LACAGNINA@CPASIXELLES.BRUSSELS
CPAS OCMW

CPAS
OCMW



UNE COMPÉTENCE DE
EEN BEVOEGDHEID VAN

Hassan
Chegani



Pour lutter contre les violences faites aux femmes

En 2020, Ixelles donne de la visibilité aux organismes qui œuvrent contre les violences conjugales ou de genre grâce à deux semaines d'affichage dans les planimètres Decaux, du 17 au 30 novembre.

Chaque 25 novembre, la journée internationale pour l'élimination de la violence à l'égard des femmes est l'occasion d'éclairer le travail réalisé toute l'année par nombre d'associations et de vous informer sur les services qui viennent en aide dans ces situations.

Selon un sondage réalisé par Amnesty International Belgique en 2020, 47% des Belges ont été exposé·e·s à au moins une des formes de violence sexuelle et 20% ont subi un viol.

En 2019, 24 féminicides ont été recensés en Belgique par Stop Féminicides et déjà 19 femmes sont décédées en 2020. Derrière ces chiffres se cachent des personnes qui ont besoin du travail fourni par ces associations.

Amnesty a lancé, cette année, #JDIWI, une vaste campagne sur le consentement.

Le **SAMU social** a accueilli sur Ixelles durant 4 mois à proximité du square de Meeus 279 femmes dont 64 qui ont pu sortir de la rue. Le confinement a augmenté les violences conjugales et les demandes d'hébergement (+253% en avril 2020). L'exposition "femmes" au Parlementarium montre le portrait de 15 femmes qui ont été hébergées.

Que vous soyez auteur ou victime de violence, **Ecoute Violences Conjugales** - 0800 30030 (FR) et 1712 (NL) - est gratuit, accessible 24h/24 et 7j/7, tout comme le **Centre de Prise en Charge des Violences Sexuelles** (02 535 45 42) et le **Centre de Prévention des Violences Conjugales et Familiales** (02 539 27 44).

Sans oublier les numéros d'urgences comme le **101** ou utilisez l'**app 112**.

Voor de uitbanning van geweld tegen vrouwen

In 2020 geeft Elsene zichtbaarheid aan organisaties die werken tegen huiselijk of gendergeweld, door twee weken lang Decaux-affiches in te plannen. Er is namelijk nog veel werk voor de boeg.

Op 25 november vestigt de 'internationale dag voor de uitbanning van geweld tegen vrouwen', de gelegenheid om de aandacht op het werk dat het hele jaar door wordt verricht door een aantal verenigingen. Volgens een onderzoek dat **Amnesty International** België in 2020 heeft uitgevoerd, zijn de cijfers voor verkrachting en huiselijk geweld alarmerend, evenals de genderstereotypen die de verantwoordelijkheid voor deze agressie bij vrouwen leggen. Zo is bijvoorbeeld 47% van de Belgen al blootgesteld aan minstens één vorm van seksueel geweld en is 20% van

de vrouwen verkracht. In 2019 werden in België 24 vrouwenmoorden geregistreerd door Stop Féminicides en in 2020 stierven al 19 vrouwen. Of je nu een dader bent of een slachtoffer van geweld, 1712.be is gratis en 24/7 toegankelijk, net als het **Zorgcentrum na seksueel geweld** (02 535 45 42). De **Samu Social** of het **Centrum voor de Preventie van Huiselijk Geweld** (02 539 27 44) zijn ook organisaties die vrouwelijke slachtoffers van huiselijk geweld helpen. Maar ook de noodnummers zoals het nummer **101** of de **app 112**.

COURS DE LANGUES

Français • Anglais • Langue des signes



INSTITUT FERNAND COCQ

ÉCOLE DE PROMOTION SOCIALE

Prochaines inscriptions à partir du 4 janvier 2021

Modules de 120 périodes - Niveau débutant à intermédiaire
Cours de février à juin 2021, les mardis et les jeudis de 17h50 à 20h50.

Rue du Président 54 - 1050 Ixelles
02 515 78 11 • secretariat@ifcxl.be
www.ifcxl.be





Caroline De Bock

CHEFFE DE GROUPE | GROEPSSCHEF
PTB / PVDA

Le PTB demande l'arrêt des expulsions

Le moratoire contre les expulsions a pris fin le 31 août. Les personnes en difficultés ne sont donc plus protégées désormais. Pourtant, nous sommes très, très loin d'en avoir fini avec la crise du Covid-19. La situation économique est toujours aussi dramatique. Lors du Conseil du 10 septembre, nous avions demandé si la Commune comptait elle-même appliquer une prolongation du moratoire. La réponse fut "non", ce qui ne nous a pas surpris, puisqu'à l'ordre du jour, envoyé 3 jours après la fin du moratoire, figurait l'ouverture de deux procédures en justice à l'encontre de deux locataires de logements publics. Ces procédures pouvant aboutir à leur expulsion. Avec le PTB nous ne comprenons pas que, pour des raisons financières, les pouvoirs publics mettent des gens à la rue ou les plongent dans le surendettement. Si nous ne sommes pas capables de trouver des solutions, qui le fera? Nous nous battons donc contre ces procédures et les expulsions qui suivront, il y a déjà bien assez de misère comme ça.

PVDA vraagt een stop op uithuiszettingen

Het uitstel op uitzettingen eindigde op 31 augustus. Hierdoor worden mensen in moeilijkheden niet langer beschermd. We zijn echter nog lang niet klaar met de Covid-19-crisis. De economische situatie is nog altijd even dramatisch. Tijdens de vergadering van de gemeenteraad van 10 september hebben wij gevraagd of de gemeente van plan is om dit uitstel te verlengen. Het antwoord was "nee", wat ons niet verbaasde, want op de agenda, die 3 dagen na het einde van het uitstel werd verstuurd, stond de opening van twee rechtszaken tegen twee huurders van openbare woningen. Deze procedures zouden kunnen leiden tot hun uitzetting. Met de PVDA begrijpen we niet dat de overheid om financiële redenen mensen op straat zet of in overmatige schuldenlast stort. Als we zelf niet in staat zijn om oplossingen te vinden, wie dan wel? We zullen dus strijden tegen deze procedures en de uitzettingen die zullen volgen, er is zo al genoeg ellende.



Geoffroy Kensier

CHEF DE GROUPE | GROEPSSCHEF
OBJECTIF XL

La place Flagey à l'abandon

L'une des plus grandes places de Bruxelles est dans un bien triste état. Les problèmes sont nombreux et ne font que s'aggraver. La mobilité: il n'est plus concevable d'avoir des voitures qui tournent sans arrêt autour de cette place, les piétons et les autres usagers faibles n'y circulent pas dans des conditions acceptables. En outre, depuis des années, le parking souterrain est sous exploité. La sécurité: l'augmentation des nuisances est manifeste, des jeunes femmes et mères de famille n'osent plus traverser la place, les nuits sont de plus en plus perturbées. La propreté: les façades et le mobilier urbain sans cesse souillés, c'est un cycle sans fin. La nature en ville: les plantations sont quasi-absentes sur cette place très minérale. Lors des fortes chaleurs, il est impossible d'y trouver un coin d'ombre.

Des propositions et suggestions existent, portées par les commerçants, les habitants et les comités de quartiers. Il est vraiment temps d'établir une stratégie globale et réellement concertée avec tous les acteurs. Il faut à tout prix éviter que la place Flagey ne continue d'additionner tous les maux d'une ville d'un autre siècle. Elle doit devenir un lieu de respiration et de rencontre. Travaillons à cela!

www.objectifxl.be

Het Flageyplein in de vergeethoek

Een van de grootste pleinen in Elsene verkeert in een zeer trieste staat. Er zijn veel problemen en die worden alleen maar erger. Mobiliteit: het is niet langer aanvaardbaar dat auto's non-stop rond dit plein rijden, terwijl er ook voetgangers en andere zwakke weggebruikers circuleren. Bovendien is de ondergrondse parkeergarage al jaren onderbenut. Veiligheid: de toename van overlast is duidelijk, jonge vrouwen en moeders durven het plein niet meer over te steken, en de nachten worden steeds meer verstoord. Netheid: de gevels en het straatmeubilair zijn voortdurend vervuild, het is een eindeloze cyclus. De natuur in de stad: beplantingen zijn bijna volledig afwezig op dit waterplein. In de hitte is het onmogelijk om een hoekje schaduw te vinden.

Voorstellen en suggesties worden gedaan door winkeliers, bewoners en buurtcomités. Het wordt echt tijd om een globale en gecoördineerde strategie met alle actoren op te stellen. We moeten voorkomen dat het Flageyplein alle kwalen van een stad uit een andere eeuw blijft optellen. Het moet een plek worden waar men kan ademen en mensen ontmoeten. Laten we daar aan werken!

www.objectifxl.be



Anne-Rosine Delbart

CHEFFE DE GROUPE | GROEPSSCHEF
DéFI

Monde officiel de la nuit en souffrance et éclosion d'un monde parallèle hors contrôle

La fermeture des lieux festifs de la nuit en raison du Covid met en grande difficulté ses travailleurs qui attendent en vain le Conseil national de sécurité qui leur accordera les autorisations de reprise. Et, paradoxe, alors que cette fermeture se veut une prévention face aux risques de contamination que ces lieux obscurs généreraient, elle entraîne l'émergence d'un monde de la nuit parallèle dont les écarts sont bien plus dangereux, car hors de tout contrôle.

La nuit, en effet, à Ixelles, n'est pas calme. Les quartiers voient émerger, au hasard des soirs, des fêtes qui n'ont rien d'improvisé. Ces rassemblements qui se prolongent jusqu'au petit matin font éclater bien des bulles et surtout ne se soucient nullement du dépassement des décibels ou de l'infraction à l'appellation, désuète sans doute aux oreilles de beaucoup, de "tapage nocturne". Les riverains sont évidemment désemparés et ne comprennent pas le silence assourdissant de l'autorité publique pourtant bien décidée à traquer le non-respect des "mesures Covid". DéFI regrette ce deux poids, deux mesures et préférerait, à la veille de la fin de l'année, qu'on rende les clés de la nuit à ceux qui ont l'habitude d'en contenir les excès..

De teloorgang van het nachtleven en het ontstaan van een parallelle, uit de hand gelopen wereld

De sluiting van nachtelijke feestzalen vanwege covid veroorzaakt grote problemen voor de werknemers, die tevergeefs wachten op toestemming van de Veiligheidsraad om hun werk te hervatten. Paradoxaal genoeg leidt deze sluiting, bedoeld om de risico's van besmetting tegen te gaan, tot het ontstaan van een parallelle nachtwereld waarvan de afwijkingen veel gevaarlijker zijn omdat ze niet controleerbaar zijn.

De nacht in Elsene is niet kalm. Buurtbewoners zien willekeurige, georganiseerde feestjes ontstaan. Deze bijeenkomsten duren tot in de vroege uurtjes, doen veel bubbels barsten en houden geen rekening met het overtreden van het decibel-niveau of zogenaamd "nachtlawaai". De buurtbewoners zijn radeloos en begrijpen het oorverdovende stilzwijgen van de overheid niet, een overheid die elders vastbesloten is om de niet-naleving van de covidmaatregelen op te sporen. DéFI betreurt deze dubbele standaard en wenst aan de vooravond van het jaar de sleutels van de nacht terug geven aan degenen die gewend zijn om de excessen ervan in te dijken..



Gautier Calomne

CHEF DE GROUPE | GROEPSSCHEF
MR-VLD

Sécurité à Ixelles: de la parole aux actes!

Outre par l'augmentation de la petite délinquance et le développement des incivilités dans de nombreux quartiers de notre commune, ces derniers mois ont malheureusement été marqués par une succession d'événements violents particulièrement graves.

Au mois d'août, en l'espace d'une semaine, 2 fusillades ont éclaté en pleine rue, dont l'une à proximité d'une plaine de jeux, dans le quartier de l'Hôpital d'Ixelles, entraînant la mort d'un jeune homme.

Le 1^{er} octobre dernier, plusieurs incendies volontaires ont été allumés en pleine nuit dans des immeubles situés dans le quartier Flagey, faisant 3 blessés.

Ces faits sont inacceptables et choquants. Notre groupe est particulièrement interpellé face à la multiplication de ces actes criminels.

Nous exigeons que des mesures fortes soient prises le plus rapidement possible pour restaurer la sécurité et imposer la tranquillité pour tous les Ixelloi(se)s. Le Collège doit prendre la mesure de la situation et avoir une véritable stratégie.

Au-delà des déclarations, ce qu'il faut aujourd'hui ce sont des actions concrètes pour éviter de nouveaux drames, ramener de la sérénité et retrouver la qualité de vie à Ixelles!

Pour nous contacter: mrixelles@outlook.com

Veiligheid in Elsene: van woorden naar daden!

Naast de toename van de kleine criminaliteit en de ontwikkeling van de onbekwaamheid in veel wijken van onze gemeente zijn de laatste maanden helaas gekenmerkt door een opeenvolging van bijzonder ernstige gewelddadige gebeurtenissen.

In augustus braken in een week tijd twee schietpartijen uit op straat, waarvan één in de buurt van een speeltuin in de wijk van het ziekenhuis van Elsene, met de dood van een jongeman tot gevolg.

Op 1 oktober werden midden in de nacht verschillende brandstichtingen uitgevoerd in gebouwen in de wijk Flagey, waarbij drie gewonden vielen.

Deze feiten zijn onaanvaardbaar en schokkend. Onze fractie maakt zich met name zorgen over de toename van deze criminele handelingen.

Wij eisen dat er zo snel mogelijk krachtige maatregelen worden genomen om de veiligheid te herstellen en de rust te herstellen voor alle inwoners van Elsene. Het college moet de maat nemen van de situatie en een echte strategie hebben.

Naast verklaringen zijn er vandaag de dag concrete acties nodig om nieuwe tragedies te voorkomen, de rust terug te brengen en de kwaliteit van het leven in Elsene te herstellen!

Ons contacteren: mrixelles@outlook.com

RESTEZ EN CONTACT AVEC LA CULTURE BLIJF IN CONTACT MET CULTUUR STAY IN TOUCH WITH CULTURE

Biblio XL · Bibliotheek Sans Souci · Le Boson
· Chapelle de Boondael/Kapel van Boondaal
· Cinéma Styx · Cinéma Vendôme · CIVA ·
Czech Centre Brussels · Espace Lumen ·
Été 78 · Flagey · Fondation CAB · Fondation
Thalie · GC Elzenhof · Polish Institute
Brussels · Kaos · Kings of Comedy Club ·
Kinograph · Kuumba · La Loge · La Maison
qui Chante · Maison de l'Amérique Latine ·
Manufacture 111 · Musée Camille Lemonier
· Musée Constantin Meunier · Musée des
Enfants · Musée d'Ixelles / Museum van
Elsene · Musée Wiertz · Muziekpublique ·
Pilar · Rideau de Bruxelles · SEE U · Théâtre
de L'L · Théâtre de la Flûte Enchantée
· Théâtre de la Toison d'Or · Théâtre La
Clarencière · Théâtre Le Fou Rire · Théâtre
Marni · Théâtre Mercelis · Théâtre Royal du
Peruchet · Théâtre Varia · UGC · ULB Culture...



Rendez-vous en ligne,
en attendant de se revoir dans les salles



Volg ons online tot de zalen weer opengaan
Follow us online until we open again



**Ixelles
Elsene**



ECOLO-GROEN

Christos Doulkeridis

BOURGEMESTRE - BURGEMEESTER

Affaires générales, Transition écologique et innovation citoyenne, État civil, Population, Solidarité, Égalité et Droits humains, Universités, Laïcité et Cultes, Communication, Imprimerie, SIPP, GE/SC · Algemene Zaken, Ecologische transitie en burgerinnovatie, Burgerlijke Stand, Bevolking, Solidariteit, Gelijkheid en Mensenrechten, Universiteiten, Secularisme en Erediensten, Communicatie, Drukkerij, IDBD, MBVW

02 515 61 55 - christos.doulkeridis@ixelles.brussels



ECOLO-GROEN

Yves Rouyet

TROISIÈME ÉCHEVIN - DERDE SCHEPEN

Urbanisme, Patrimoine, Mobilité, Bien-être des animaux, Qualité de la vie
Stedenbouw, Patrimonium, Mobiliteit, Dierenwelzijn, Levenskwaliteit

02 515 64 69 - yves.rouyet@ixelles.brussels



PS-sp.a

Nabil Messaoudi

SIXIÈME ÉCHEVIN - ZESDE SCHEPEN

Propreté publique, Cohésion sociale, Familiales, Tutelle sur les hôpitaux · Openbare netheid, Sociale cohesie, Families, Toezicht op de ziekenhuizen

02 515 61 49 - nabil.messaoudi@ixelles.brussels



PS-sp.a

Nevruz Unal

NEUVIÈME ÉCHEVIN - NEGENDE SCHEPEN

Rénovation urbaine - Contrats de Quartier, Affaires juridiques · Stadsvernieuwing - Wijkcontracten, Juridische zaken

02 515 61 04 - nevruz.unal@ixelles.brussels



PS-sp.a

Bea Diallo

PREMIER ÉCHEVIN - EERSTE SCHEPEN

Ressources humaines - Pensions, Finances, Jeunesse, Sports, Emploi et Insertion sociale, Jumelages et Coopération internationale, Prévention, Propreté des bâtiments · Human resources - Pensioenen, Financiën, Jeugd, Sport, Tewerkstelling en Sociale Integratie, Verbroederingen en Internationale Samenwerking, Preventie, Netheid van de gebouwen

02 515 64 68 - bea.diallo@ixelles.brussels



PS-sp.a

Romain De Reusme

QUATRIÈME ÉCHEVIN - VIERDE SCHEPEN

Instruction publique, Travaux publics
Openbaar onderwijs, Openbare werken

02 515 61 20 - romain.dereusme@ixelles.brussels



ECOLO-GROEN

Anaïs Camus

SEPTIÈME ÉCHEVIN - ZEVENDE SCHEPEN

Petite Enfance, Propriétés communales - Logements, Transports · Allerkleinsten, Gemeentelijke eigendommen - Huisvesting, Vervoer

02 515 61 12 - anais.camus@ecolo.be



Patricia van der Lijn

SECRÉTAIRE COMMUNALE
GEMEENTESECRETARIS

02 515 61 29 - patricia.vanderlijn@ixelles.brussels
patricia.vanderlijn@elsene.brussels



ECOLO-GROEN

Audrey Lhoest

DEUXIÈME ÉCHEVIN - TWEEDE SCHEPEN

Climat, Énergie et Environnement, Espaces verts et Plantations, Santé, Affaires sociales, Seniors, Tutelle sur le CPAS, Relations intergénérationnelles, Commerce et Développement économique, Foires et Marchés, Événements, Tourisme · Klimaat, Energie en Leefmilieu, Groene Ruimten en Beplantingen, Gezondheid, Sociale Zaken, Senioren, Toezicht op het OCMW, Intergenerationele Relaties, Handel en Economische Ontwikkeling, Foren en Markten, Evenementen, Toerisme

02 515 61 33 - audrey.lhoest@ixelles.brussels



ECOLO-GROEN

Kélountang Ndiaye

CINQUIÈME ÉCHEVIN - VIJFDE SCHEPEN

Culture, Musée · Cultuur, Museum

02 515 64 67 - ken.ndiaye@ixelles.brussels



ECOLO-GROEN

Els Gossé

HUITIÈME ÉCHEVIN - ACHTSTE SCHEPEN

Culture et enseignement néerlandophones, Vie de quartier, Europe, Politique d'achat, Informatique & Smart City
Nederlandstalige cultuur & onderwijs, Wijkleven, Europa, Aankoopbeleid, IT & Smart City

02 515 64 89 - els.gosse@elsene.brussels



Hassan Chegiani

PRÉSIDENT DU CPAS
VOORZITTER VAN HET OCMW

hassan.chegiani@cpasixelles.brussels
02 641 54 01 - 02 641 55 02



LE FOU RIRE THÉÂTRE



reservations@fourire.be



CHEZ CHARLOTTEKE
La comédie dramatique
Bruxelloise nouvelle génération

La Nowel. A Bruxelles, Y a une tempête, je te dis que ça...
Ça n'empêche pas les habitués d'aller chez Charlotteke, leur caberdouche préféré ousqu'onse raconte plein de brots secrets. Y neige si fort, fieu, que tout l'monde est coïncé toute la nuit dans le staminei. Faut pas te dire où va se passer la comédie dramatique qui sent bon la pintje avec un grand col!

Idée originale et mise en scène: Cathy Thomas
Écrit par Kevin Van Doorslaer
Avec : Marc De Roy, Kevin Van Doorslaer, Bruce Ellison, Reda Chebchoubi, Janick Daniels, Sophie Schneider, Youri Garfinkel, Pery Fionn, Chloé Van Doorslaer, Theunckens Marc, Catherine Dubois.

DECEMBRE 2020 ET JANVIER 2021
SOIREE SPECIALE REVEILLON

Prix: 28€, sénior: 25€ étudiant/sans emploi: 14€



Festival Bruxelles sur scènes
du 1er au 30 novembre

reservations@fourire.be



LE FOU RIRE THÉÂTRE

FOU RIRE STUDIO: ACTION !

Rejoignez nos ateliers dans lesquels harmonie, exploration, équilibre, échange, passion, respect de soi, de l'autre et plaisir seront les maîtres mots...
Un rdv pour vos enfants hors du temps, dans la spirale de la vie où régneront échange, confiance en soi, improvisation, diction, exercices ludiques, apprentissages du texte et du sous texte, mouvement et création!

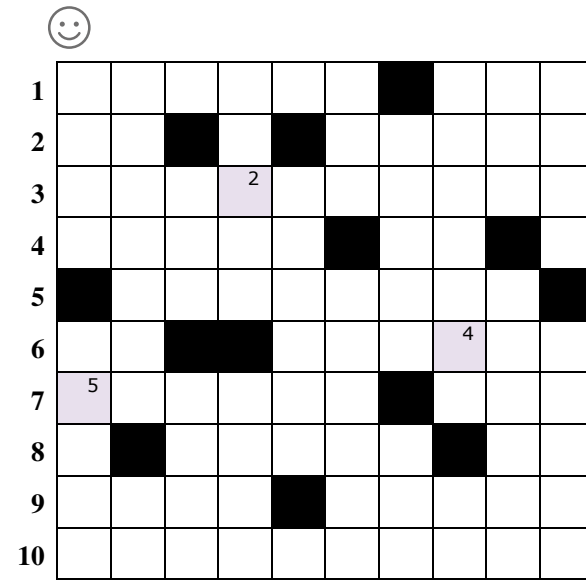
Activités : Théâtre, Arts de la scène, Eveil à la danse, Initiation à la comédie musicale

Infos et inscriptions : fourirestudio@fourire.be

www.fouire.be fourirestudio@fourire.be facebook.com/lefouire

Jeux proposés par Jean-Pol Vanden Braden de la Royale Association Belge des Cruciverbistes

www.Royaleabc.be



HORIZONTALLEMENT

1. Une bonne protection par les temps qui courent. Eut à faire. – 2. Pronom personnel. Policier sans scrupules. – 3. Sont reliés à leur compagnie par postes récepteurs-émetteurs. – 4. Luthier de Crémone. Étain. – 5. Sa chapelle se trouve sur le square du Vieux Tilleul à Ixelles. – 6. Six à Rome. Démodé. – 7. Mettre sur papier. Fonds monétaire siégeant à Washington. – 8. S'abrège en i. e. Pronom indéfini. – 9. Sur la Côte d'Azur. Postérieur. – 10. Calendrier dont on retire chaque jour une feuille.

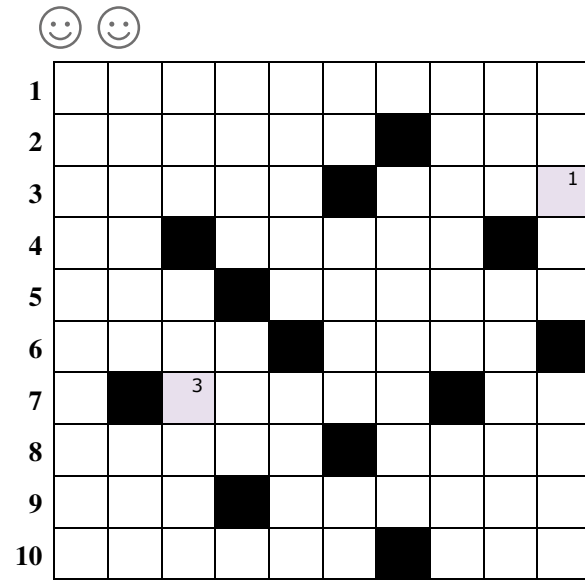
VERTICALEMENT

1. Regarda à contre-jour. Vaisseau sanguin. – 2. Appareil pour distiller. Protocole de communication. – 3. Principe chinois. Claude au cinéma. – 4. Capitale de l'Équateur. Peut être fixe. – 5. Graisser. – 6. Point cardinal. Ino ou Isis. – 7. Appuyas. Trois fois. – 8. Fait penser à la Covid. Animal cool. – 9. Canton suisse. Gagna la Grande Boucle en 1986. – 10. Des questions. Tape la cloche.

Toutes les réponses se trouveront dans le prochain numéro.

Solutions du numéro précédent

1	V	A	C	A	N	C	E	S	J
2	E	C	O	P	E	R	E	M	U
3	T	E	L	L	I	V	R	E	S
4	E	T	O	P	I	V	G		
5	N	T	M	E	U	N	I	E	R
6	T	R	I	B	U	N	T	R	I
7	O	C	P	I	G	E	E	S	
8	E	M	A	I	L	R	U	E	
9	U	S	R	E	S	E	R	V	E
10	T	O	U	A	R	E	G	A	S



HORIZONTALLEMENT

1. Foule d'activités pour petits et grands durant juillet et août cette année à Ixelles. – 2. Oiseau jaune. Oiseau qui jacasse. – 3. Protection au lit. Fruit à alcaloïdes stimulants. – 4. Nickel. Plante grasse. – 5. Préjudice. Comme un chic type. – 6. ... de Castro. Enseignant en UFR. – 7. Glouton. Métal précieux. – 8. Garanties. Groupe d'individus. – 9. Habille. Légèrement ivre. – 10. Est inutile pour la cinquième roue du carrosse. Obtenus.

VERTICALEMENT

1. De Suède, du Danemark ou même d'Islande. – 2. Loi poussant à la vengeance. Cales. – 3. Kif-kif bourricot. Représentants papaux. – 4. Jeu de cartes suisse. Tout terrain. – 5. Fondés. Élimée. – 6. Fameux lambin. Le marché de Londres. Déplacé. – 7. A beaucoup souffert cette année à cause du coronavirus. – 8. Patate douce. Un service à ne pas rendre. – 9. Réponse de Normand. Tel le doigt de l'avare. – 10. Le vide. Brames.

Mots croisés

1	O	S	O	R	N	O	P	M	E
2	R	U	G	I	I	S	L	A	M
3	L	E	M	O	N	N	I	E	R
4	O	N	M	A	T	R	I	C	E
5	N	E	S	S	E	I	N	S	
6	S	N	O	B	E	U	S	E	S
7	S	Q	U	A	T	S	N	I	
8	P	U	R	U	S	I	F	E	
9	I	D	E	E	A	L	L	E	U
10	F	U	T	P	R	E	A	U	X

STUDIO 52

DANCE & WELLNESS



52 rue César Franck, 1050 Ixelles
0477.229384 www.studio-52.be infostudio52@yahoo.com

Kruiswoordpuzzels aangeboden door Jean-Pol Vanden Branden van de Royale Association Belge des Cruciverbistes
www.Royaleabc.be



	1	2	3	4	5	6	7	8	9	10
1		1								
2										
3								4		
4										
5										
6										
7										
8										
9										
10										2

HORIZONTAAL

1. FFP2-... (bescherming bij medische handelingen met een hoog risico). - 2. Bloedvat. Muziekstuk. - 3. Gebied. Hap. - 4. Liever. - 5. Religieuze. Fruit van het seizoen. - 6. Voederschotel. Eerste kwartier, maanstand (afk.). - 7. ... de Janeiro. Serieusheid. - 8. Muziekstuk. Onbepaald voornaamwoord. Tegenover. - 9. Inkt voor printers. Tafelgast. - 10. Emeritus (afk.). Cowboyfilm.

VERTICAAL

1. Zalmachtige vis. Griekse onheilsgodin. - 2. Loflied. Zeer stom. - 3. Het doet denken aan Covid. - 4. Telwoord. Basisonderwijs (afk.). Eerwaarde (afk.). - 5. Zwaardwalvis. Roem. - 6. Paardenslee. Beddengoed. - 7. Bescheiden. Nauwe opening. - 8. Een schurend geluid maken. Meer dan wenselijk. - 9. Plaats in Gelderland of Nigeria. Kraaiachtige vogel. - 10. Palmriet. Losse naad.

Alle antwoorden verschijnen in het volgende nummer.

Oplossingen van het vorige nummer

	1	2	3	4	5	6	7	8	9	10
1	V	A	K	A	N	T	I	E		Z
2	L	I	E	F	D	E		E	G	O
3	A	D	E	N		E	N	T	E	N
4	K		T	A	V		O	P	M	
5	T	M		M	E	U	N	I	E	R
6	E	I	K	E	R	N		R	E	I
7		K	O		G	I	G	A	N	T
8	K	A	S	S	A		R	A		S
9	H	D		K	A	K	E	T	O	E
10	Z	O	D	A	N	I	G		S	N



	1	2	3	4	5	6	7	8	9	10
1										
2										
3				5						
4										
5										
6										
7										
8										
9										3
10										

HORIZONTAAL

1. Zomerprogramma voor jong en oud in Elsene dit jaar. - 2. Van deze tijd. Kortstondige neerslag. - 3. Bevoorrechte groep. Slepde ruzie. - 4. Te weten (afk.). Beroep. - 5. Afslagplaats bij golf. Ovaal. - 6. Insecteneter. Rivier in Duitsland. - 7. Serie. Ante meridiem. - 8. Lichaamsdeel. Gemalin van Zeus. - 9. Wilde haver. Dierengeluid. - 10. Beendergestel. Duitse omroep.

VERTICAAL

1. Onberispelijk. - 2. Betaalde route. Bereider van eten. - 3. Aanvaardbare dagelijkse inname. Met het doel dat. - 4. Verschrikkelijke sneeuwman. Scharnier. - 5. Toiletartikel. Andere rivier in Duitsland. - 6. Algemeen Nederlands. Uurwerk. Militair (afk.). - 7. Groente. - 8. Spanje en Portugal. Griekse letter. - 9. Buiten de lijn. Park in Wenen. - 10. Geen enkel ding. Deel van het gezicht.

Kruiswoordpuzzels



CORPUS STUDIOS™

VOTRE SANTÉ NOTRE PRIORITÉ !





www.corpusstudios.com

Cours de Pilates, GYROKINESIS®GYROTONIC®Bodhi Corealign®
Renforcement du dos et Assouplissement

Visitez-nous dans nos studios spacieux à Ixelles ouvert sur des terrasses fleuries
Véritable havre de paix. Cours privés et collectifs en petits groupes
Formations d'Instructeur de Pilates et plus encore

Corpus Studios™ chez vous grâce à nos cours en ligne sans abonnement en direct ou à la demande. Cours de qualité adaptés aux débutants, seniors ou pratiquants avancés

+32 (0) 2 513 07 66
INFO@CORPUSSTUDIOS.COM

33 rue Borrens & 33 rue Caroly

ÉCOLE DE QUARTIER FAMILIALE

VOTRE ENFANT
AU CŒUR DE NOS PRIORITÉS

Une équipe multidisciplinaire

Néerlandais à partir de la 3^e maternelle

Musique, éducation physique,
psychomotricité et activités culturelles

Gratuité scolaire (activités, matériel et repas chauds)



GROUPE SCOLAIRE SANS SOUCI ÉCOLE COMMUNALE

Une école, deux implantations:

Ecole maternelle et primaire Sans Souci, Rue Sans Souci 130, 1050 Ixelles

Ecole maternelle Petits Moineaux, Rue Gray 126, 1050 Ixelles

02 515 65 31

<https://ecolesanssouci.ixelles.be>



Ça se passe près de
chez vous
Bij jou in de buurt

Des garages mués en parkings vélo

Dans le cadre du développement de l'offre en stationnement pour vélos sur le territoire de la Région de Bruxelles-Capitale, l'Agence de stationnement parking.brussels est à la recherche de garages ou d'espaces non occupés pouvant être transformés en parkings pour vélos. Partenaire de la Commune d'Ixelles, parking.brussels propose aux propriétaires de prendre en charge l'équipement de leur bien, ainsi que sa gestion via la plateforme Cycloparking.

Rentabilisez votre garage en le louant comme parking vélo sécurisé!

Info: bike@parking.brussels

Garages worden fietsenstallingen

In het kader van de ontwikkeling van het fietsparkeeraanbod in het Brussels Hoofdstedelijk Gewest zoekt het parkeeragentschap parking.brussels naar garages of leegstaande plaatsen die kunnen worden omgevormd tot fietsenstallingen. Als partner van de gemeente Elsene biedt parking.brussels de eigenaars de mogelijkheid om de uitrusting van hun eigendom te beheren, alsook het beheer ervan via het Cycloparking platform.

Maak je garage winstgevend door ze te verhuren als een veilige fietsenstalling!

Info: bike@parking.brussels

#MAZONE

#MAZONE propose aux commerçants de partager une vitrine en ligne pour gagner en visibilité auprès du client, et profiter d'un service de livraison à vélo. Ce projet est initié par la Commune d'Ixelles, en collaboration avec Groupe One ASBL et Urbike, Saint-Gilles, Woluwé-Saint-Pierre et Uccle ont rejoint le dispositif. Retrouvez-nous sur <https://www.facebook.com/MaZoneBE>

#MAZONE

#MAZONE biedt winkeliers de mogelijkheid om een online etalage te delen, om zo zichtbaarder te worden naar klanten toe, en te genieten van een levering per fiets. Dit project werd opgestart door de gemeente Elsene, in samenwerking met VZW Groupe One en Urbike, ook Sint-Gillis, Sint-Pieters-Woluwe en Ukkel hebben zich bij het project aangesloten. Je kan ons vinden op <https://www.facebook.com/MaZoneBE>



Ixelles en bref
Elsene in het kort

Photo

20.11.2020
23.01.2021

05

Festivals

Brussels

HANGAR
PHOTO ART CENTER

PBF05 is dedicated to **The World Within:** a photographic mission documenting the creative resilience of artists confined in Europe during the lockdown.

Place du Châtelain 18
1050 Brussels

hangar.art

BRUSSELS PHILHARMONIC

agenda 11 & 12.2020

www.brusselsphilharmonic.be

OUR CONCERTS WILL TAKE PLACE WITHOUT A LIVE AUDIENCE IN THE HALL, BUT WITH A LIVESTREAM.

JOIN US EVERY WEEK FOR A NEW FREE LIVESTREAM CONCERT ON BRUSSELSPHILHARMONIC.BE

FLAGEY

13.11

DIRK BROSSÉ 40 YEARS IN MUSIC

Dirk Brossé, conductor

vlaamsradiokoor

19.11

'I WILL COME BACK'

Robert Groslot, composer & conductor

Brussels Philharmonic Soloists

Thomas Oliemans- Bariton

Héloïse Mas- Mezzo

26.11

BEETHOVEN 6 'PASTORALE'

Lucie Leguay, conductor

04.12

MUSIC CHAPEL FESTIVAL

Stéphane Denève, conductor

11.12

MOZART PIANOCONCERTO NR.23

Jun Märkl, conductor

Julien Libeer, piano

19.12

BRAHMS 1

Stéphane Denève, conductor

vlaamsradiokoor

21.12

SILENT NIGHT

Bart Van Reyn, conductor & Il Gardelino

RELIVE OUR PAST CONCERTS THROUGH THE LIVESTREAMS ON OUR WEBSITE.