



**Se soutenir  
Elkaar steunen**



## A la une Op de cover

### Gestion d'une crise sans mode d'emploi

Beheer van een crisis  
zonder handleiding

4-5



## Pour rester informé-e-s Blijf op de hoogte

### • 0800 35 058

Ce numéro gratuit est toujours  
disponible pour toute demande  
d'information relative à la commune.  
Dit gratis nummer is altijd beschikbaar  
voor alle informatie over de gemeente.

• En cas d'urgence  
In geval van nood:  
**be-alert.be**

• [www.ixelles.be](http://www.ixelles.be) - [www.elsene.be](http://www.elsene.be)

## INITIATIVES INITIATIEVEN

### XL Prévention en première ligne face au COVID-19!

Elsene-Preventie vooraan  
in de strijd tegen COVID-19!  
**6-7**

### Et pendant la crise #COVID19...

Tijdens de #COVID19 crisis...  
**8-9**

### Place aux piétons et aux vélos

Ruimte voor voetgangers  
en fietsers  
**14-15**

### Le Pont Fraiteur est élargi et sécurisé

De Fraiteurbrug wordt  
breder en veiliger!  
**16-17**

### La culture au temps du coronavirus

Cultuur in tijden van corona  
**22-23**

### Staycation XL, un programme d'été bien rempli à Ixelles

Een goed gevuld  
zomerprogramma in Elsene  
**24-25**

### La solidarité est le maître mot de la Cohésion sociale

Solidariteit is het sleutel-  
woord bij de sociale cohesie  
**26-27**

### La Petite Enfance d'Ixelles présente pendant la crise et la reprise

De dienst Allerkleinsten  
tijdens en na de crisis  
**32-33**

### Rénovation urbaine et contrats de quartier durant et après le confinement

Stadsvernieuwing en  
wijkcontracten tijdens en na  
de lockdown  
**38-39**

### La vie continue à la Maison de la Jeunesse!

Het leven gaat verder in het  
jongerentehuis!  
**40-41**

## DOSSIER

### Les masques de la solidarité

Maskers van solidariteit  
**10-13**

### La police en première ligne contre le Covid-19

De Politie in de frontlinie  
tegen Covid-19  
**18-19**

### Un hôpital né d'une épidémie

Het ziekenhuis geboren uit  
een epidemie  
**20-21**

### Le coup d'accélérateur des livraisons à vélo

Een versnelling hoger voor  
fietsleveringen  
**34-37**

### L'hôpital face au COVID-19

Hoe het ziekenhuis omgaat  
met COVID-19  
**42-45**

## WE ♥ XL

### Le potager Gray-Couronne

De Gray-Kroonmoestuin  
**28-31**

## SMILE

**46-47**

## OPPOSITION

OPPOSITIE

**48-49**

## MOTS CROISÉS

KRUISWOORDPUZZELS

**50-51**

## EN BREF

IN HET KORT

**52 & 54**

## LE COLLÈGE

HET COLLEGE

**53**

## AGENDA

**55**

Responsable /  
Verantwoordelijke:  
S. De Pauw

Rédaction / Redactie:  
A.C. Huwart, P. Beda,  
P. Simon

Traduction / Vertaling:  
P. Beda, H. D'Haeyer

Publicités / Advertenties  
02 515 76 41  
pub@ixelles.brussels

Photos/Foto's: A. Bourgois

Infographie communale /  
Gemeentelijke Infografie  
A. Gilbert V. Lebrun

Une publication de la  
commune d'Ixelles /  
Een uitgave van  
de gemeente Elsene  
Service communication  
38 rue de l'Automne  
Informatiedienst  
Herfststraat 38  
Tel: 02 515 76 41  
info@ixelles.brussels  
www.ixelles.be  
info@elsene.brussels  
www.elsene.be

## NUMÉROS UTILES - NUTTIGE NUMMERS

N° général Commune d'Ixelles -  
Algemeen nummer gemeente Elsene **02 515 61 11**

N° vert de la Propreté -  
Groen nummer Netheid **0800 85 150**

## NUMÉROS D'URGENCE - NOODNUMMERS

Police - Politie	<b>112 / 101</b>
Pompiers - Brandweer	<b>112 / 100</b>
Child Focus	<b>116 000</b>
Dentistes de garde - Wachtdienst tandartsen	<b>02 426 10 26</b> <b>02 428 58 88 (NL)</b>
Médecin-e-s de garde - Wachtdienst huisartsen	<b>02 201 22 22</b>
Odeur de gaz - Gasreuk	<b>0800 19 400</b>
Pharmacies de garde - Wachtdienst apothekers	<b>0903 99 000</b>
Vétérinaires de garde - Wachtdienst dierenartsen	<b>02 479 99 90</b> <b>02 538 16 99 (NL)</b>

Pour plus d'infos et de photos, rejoignez-nous sur:  
Voor meer info en foto's kan je ons volgen op:



[www.facebook.com/communeixelles](https://www.facebook.com/communeixelles)  
[www.facebook.com/GemeenteElsene](https://www.facebook.com/GemeenteElsene)



[www.instagram.com/ixelles\\_elsene](https://www.instagram.com/ixelles_elsene)



[https://twitter.com/Ixelles\\_Elsene](https://twitter.com/Ixelles_Elsene)

Et abonnez-vous à la Newsletter  
<http://www.ixelles.be/site/newsletter>  
En je inschrijven op onze nieuwsbrief  
<http://www.elsene.be/site/nieuwsbrief>

## BEDANKT

Beste Elsenaren,

Bijna vier maanden geleden veranderden ons land en ons leven drastisch. Sinds 13 maart en de eerste vergadering van de Nationale Veiligheidsraad, werden al onze menselijke activiteiten omgegooid door de opeenvolgende maatregelen die zijn genomen om het COVID-19 virus te bestrijden.

Namens al mijn collega's wil ik mij eerst richten tot degenen die door het virus getroffen zijn, en hen onze grootste solidariteit betuigen. Deze crisis is volstrekt onmenselijk geweest in termen van de fysieke afstand die ons werd opgelegd. De geliefden niet kunnen zien, niet kunnen knuffelen, afstand moeten houden van iedereen... Om in lockdown belangrijke gebeurtenissen te moeten beleven zoals geboorten, bruiloften en vooral sterfgevallen, is vreselijk, ook al is er enige verlichting op komst.

Deze crisis heeft ook bijna alle bedrijven en instellingen tot stilstand gebracht. Het raakt zelfstandigen, kunstenaars, studenten, enz. zeer hard. Niemand wordt gespaard. Ik denk ook aan degenen die niet eens een dak boven hun hoofd hebben. Deze persoonlijke angsten zijn collectief. We zullen nog veel steun, creativiteit en bijsturing van onze keuzes nodig hebben, zodat we samen naar het heden en de toekomst kunnen kijken. De uitdaging is des te belangrijker omdat niemand kan zeggen hoe lang het nog zal duren. Laten we niet vergeten dat de strijd tegen dit virus nog niet gedaan is.

De gemeente, het OCMW en onze politie staan klaar om de beslissingen van de Nationale Veiligheidsraad toe te passen, ten behoeve van de gemeenschap, en in samenspraak met alle andere machtsniveaus. Dit is een tijd waarin het gevoel van openbare dienstverlening zijn volle betekenis krijgt, en ik wil ieder van hen bedanken voor hun inzet.

Ik sluit dit bijzondere voorwoord af met speciale aandacht voor de ongelooflijke mobilisatie van burgers, voornamelijk vrouwen trouwens. Een mobilisatie waarbij geen inspanningen werden gespaard om te handelen, te produceren, te innoveren, en verbonden te blijven. Onzichtbare vrouwen en mannen die ondanks hun eigen spanningen, angsten en pijnen bovenop het applaus van 20.00 uur - dat aan de mensen in de frontlinie hulde brengt - hebben besloten om actie te ondernemen om zichzelf nuttig te maken.

Al deze levenservaringen laten ons zien dat we erin zullen slagen deze beproeving te overwinnen, op voorwaarde dat we onze waakzaamheid niet te snel laten verslappen.

Laten we verbonden blijven en hieruit lessen trekken om beter samen te leven.



**Christos  
Doulkeridis**

**BOURGEMESTRE D'IXELLES**  
BURGEMEESTER VAN ELSENE

## MERCI

Chères Ixelloises, Chers Ixellois,

Voilà près de quatre mois que notre pays et nos vies ont changé de rythme. Depuis le 13 mars et la première réunion du Conseil National de Sécurité, toutes nos activités humaines ont été bousculées par les mesures successives prises pour combattre le virus COVID\_19.

Au nom de l'ensemble de mes collègues, j'aimerais d'abord m'adresser aux personnes qui ont été touchées par le virus et leur exprimer notre plus grande solidarité.

Cette crise a été totalement inhumaine dans ce qu'elle implique de distance physique entre nous. Ne pas pouvoir voir ses proches, les serrer dans les bras, se tenir à distance de tout le monde. Devoir vivre confinés des moments aussi importants que les naissances, les mariages et encore plus les décès ont été des épreuves terribles et le sont encore, même si un allègement a été prévu.

Cette crise a mis aussi à l'arrêt quasi tous les commerces et les établissements. Elle touche aussi extrêmement durement les indépendant-e-s, les artistes, les étudiant-e-s... Personne n'est épargné. Et que dire de celles et ceux qui n'ont même pas un chez soi pour rester à l'abri. Ces angoisses personnelles sont collectives. Il faudra encore beaucoup se soutenir, faire preuve de créativité, réorienter nos choix pour qu'ensemble nous puissions envisager le présent et l'avenir. Le défi est d'autant plus important que personne ne peut dire combien de temps cela durera car, il ne faut pas l'oublier, nous ne sommes pas sorti-e-s de ce combat contre ce virus.

Depuis le début, la commune, le CPAS et notre police se sont mis à la disposition totale de la collectivité et ce dans une loyauté sans faille avec tous les autres niveaux de pouvoir dans le cadre des décisions du Conseil National de Sécurité. C'est une période où le sens du service public prend tout son sens et je tiens à remercier chacune des personnes pour leur engagement.

Je terminerai cet édito spécial en soulignant l'incroyable mobilisation citoyenne, essentiellement des femmes d'ailleurs, qui sans compter, agit, récolte, produit, innove, fait du lien. Des femmes et des hommes invisibles qui ont aussi leurs propres stress, angoisses, douleurs mais qui, pour rendre hommage au-delà des applaudissements de 20h aux femmes et aux hommes de la première ligne, ont décidé d'agir pour se rendre utiles.

Toutes ces expériences de vie nous démontrent que nous réussirons à surmonter cette épreuve, à condition que nous ne relâchions pas trop tôt nos vigilances.

Restons connecté-e-s et réussissons à tirer les leçons pour mieux vivre ensemble.



# Affaires générales Algemene Zaken



UNE COMPÉTENCE DE  
EEN BEVOEGDHEID VAN

**Christos  
Doulkeridis**

## Beheer van een crisis zonder handleiding

- 1. Assurer la continuité du service public**  
De continuïteit van de openbare dienstverlening verzekeren

Le travail a été organisé de manière telle à ce que tous les services restent actifs et accessibles tout en prenant toutes les mesures de sécurité par rapport à notre personnel. Un système très opérationnel de prises de rdv a été mis en place. Les écoles et crèches communales ont ouvert leurs garderies à destination des enfants dont les parents occupaient des fonctions de première ligne dans la gestion de la crise (entre autres, personnel soignant).

Het werk werd zo georganiseerd dat alle diensten actief en toegankelijk konden blijven zonder daarbij de veiligheid van onze personeelsleden uit het oog te verliezen. Er werd een systeem van voorafgaande afspraken ingevoerd dat uiterst goed werkt. De gemeentelijke scholen en crèches openden hun opvangdiensten voor ouders die eerstelijnsfuncties bekleedden in de aanpak van de crisis (onder andere het zorgpersoneel).

- 2. Mettre en place un numéro de contact gratuit**  
Openen van het gratis nummer **0800/35058**

Dès la première semaine de confinement, nous avons ouvert un numéro téléphonique gratuit afin d'informer et d'aiguiller à tous niveaux. Les personnes isolées de plus de 65 ans ont également eu la possibilité de se faire livrer des repas à domicile. Ce numéro gratuit est toujours disponible pour toute demande d'information relative à la commune.

In de eerste week van de lockdown openden we een gratis telefoonnummer om op alle niveaus te kunnen informeren en begeleiden. 65-plussers in isolement kregen ook de mogelijkheid om maaltijden aan huis te laten leveren. Dit nummer is nog steeds bereikbaar voor alle vragen met betrekking tot de gemeente.

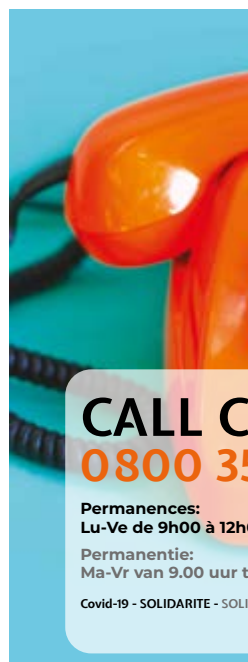
- 3. Soutenir les publics les plus fragiles**  
De meest kwetsbare doelgroepen steunen

Des "maraudes" ont été mises en place en collaboration avec le CPAS pour soutenir les sans-abris pour qui "rester chez soi" n'avait aucun sens. Ces maraudes permettent d'aller à la rencontre de personnes sans abri, de considérer les besoins d'assistance médicale et de distribuer des lunch pack tous les jours. La maison de quartier Malibrant est mise à disposition pour permettre de prendre une douche. L'asbl *Bulles* assure le nettoyage des vêtements et des toilettes publiques ont été installées à Flagey et Porte de Namur. Des repas ont été aussi distribués en collaboration avec le secteur associatif auprès des familles les plus fragilisées par la crise.

Er werd een speciaal project opgestart in samenwerking met het OCMW voor daklozen, die geen boodschap hadden aan het devies "blijf in uw kot". Dankzij dit project konden we thuislozen opzoeken, de nood aan medische steun in kaart brengen en lunchpakketten uitdelen. Het wijkhuis Malibrant werd ter beschikking gesteld om er een douche te kunnen nemen. De vzw *Bulle* staat in voor het wassen van kledij en er werden publieke toiletten geïnstalleerd op het Flageyplein en aan de Naamsepoort. Ook werden in samenwerking met verschillende verenigingen maaltijden uitgedeeld aan gezinnen die door de crisis in kwetsbare posities terecht waren gekomen.

- 4. Lancer une opération "Masques"**  
Het lanceren van de actie "mondmaskers maken"

Au début de la crise, il nous est apparu que les masques constituaient un enjeu important: manque de masques chirurgicaux dans les hôpitaux et maisons de repos, prix qui grimpent et nombreuses arnaques sur le marché international. Nous avons alors pris la décision de produire nos propres





# Gestion d'une crise sans mode d'emploi

masques en achetant des tissus ou des masques auprès des commerçants et artisans locaux. Plusieurs milliers de masques ont ainsi été réalisés. Un énorme merci aux centaines de bénévoles qui ont répondu à cet appel solidaire. Nous avons aussi distribué des masques à des maisons de repos, aux médecins généralistes de la commune et à d'autres professions médicales.

Bij de start van de crisis bleek al snel dat mondmaskers van essentieel belang waren: er was een tekort aan chirurgische maskers in de ziekenhuizen en rusthuizen, er waren stijgende prijzen en gesjoemel op de internationale markt. We namen toen de beslissing om zelf maskers te maken door stof of mondmaskers aan te kopen bij lokale handelaars en ambachtsmensen. Op die manier werden duizenden mondmaskers vervaardigd. Van harte bedankt aan de honderden vrijwilligers die ingingen op onze oproep tot solidariteit. Verder deelden we mondmaskers uit aan de rusthuizen, de huisartsen en andere beoefenaars van medische beroepen.

## 5. Soutenir les secteurs confinés De getroffen sectoren ondersteunen

Les commerces, l'horeca, la culture, le sport... ont été particulièrement touchés. La commune a organisé des vidéos-conférence avec des représentants de ces secteurs pour voir comment les soutenir au mieux. Dans un premier temps, nous avons annulé un certain nombre de taxes. Des formations gratuites au commerce électronique ont été dispensées en ligne. Une cartographie des commerces de proximité accessibles ou qui fonctionnent en "take away" a été proposée, de même qu'une plateforme de commerce en ligne avec livraison à vélo (MaZone).

De handels- en horecazaken en de cultuur- en sportsector werden het hardst getroffen. De gemeente organiseerde online-vergaderingen met de vertegenwoordigers van deze sectoren om ze zo goed mogelijk te kunnen ondersteunen. In eerste instantie werden een aantal belastingen opgeschort. Er werden gratis online opleidingen in e-commerce gegeven. Er werd een stadsplan gemaakt met daarop alle toegankelijke lokale handelaars of handelaars die werken via "take away" en er kwam een platform voor onlineverkoop met leveringen per fiets (MaZone).

## 6. Faire sans cesse "communauté" Non-stop "gemeenschap maken"

Toutes les décisions du Conseil National de

Sécurité ont été traduites et relayées le plus vite possible sur notre site. Nous avons aussi soutenu et mis en place des outils pour garder le contact dans ces périodes douloureuses de distanciation physique. La webTV ixelloise ou l'appel téléphonique artistique en sont quelques exemples. De manière générale nous vous encourageons à consulter régulièrement notre site [www.ixelles.be](http://www.ixelles.be) et à vous inscrire à be-alert.

Alle beslissingen van de Nationale Veiligheidsraad werden zo snel mogelijk vertaald en gecommuniceerd via onze website. We ondersteunden initiatieven en werkten tools uit om met elkaar in contact te kunnen blijven in deze moeilijke tijden van fysieke afstand. De Elsense WebTV en de muzikale en poëtische telefoongesprekken zijn daar voorbeelden van. Ook nu moedigen we jullie aan om onze website [www.elsene.be](http://www.elsene.be) in het oog te houden in je in te schrijven op be-alert.

## 7. Soutenir la relance et le déconfinement De versoepeling en de heropstart ondersteunen

Le déconfinement ne signifie pas que tout va revenir à la normale du jour au lendemain. Le collège des Bourgmestre et Echevins a donc voté un budget de 4.000.000 d'euros afin de soutenir divers secteurs fortement touchés par la crise : commerce, horeca, acteurs culturels, sportifs et de la jeunesse. En outre, les restaurateurs auront la possibilité d'installer, durant l'été, des terrasses en chaussée afin de récupérer quelques tables sur le quota perdu par l'application des mesures de distanciation. De nombreuses rues viennent d'être mises en "zones apaisées" afin que les piétons soient prioritaires et bénéficient d'un espace plus confortable en voirie.

Het einde van de lockdown betekent nog niet dat alles meteen weer zal zijn zoals voorheen. Het college van burgemeester en schepenen heeft dan ook een steunbudget van 4.000.000 euro goedgekeurd voor de verschillende sectoren die zwaar getroffen zijn door de crisis: de handel, de horeca en de actoren uit de cultuur-, sport en jeugdsector. Bovendien zullen horecazaken tijdens de zomer nog de mogelijkheid hebben om de oppervlakte van hun terrassen uit te breiden om het verlies aan tafels te beperken dat geleden wordt door het naleven van de afstandsmaatregelen. Tal van straten worden tijdelijk woonerven om de voetgangers er voorrang te verlenen en zo meer plaats te vrijwaren voor het bewaren van voldoende afstand.





## Elsene-Preventie vooraan in de strijd tegen COVID-19!

Voorkomen is beter dan genezen! De dienst Elsene-Preventie staat vooraan in de strijd tegen COVID-19 en is actief op alle fronten. De missie om de meest kwetsbare en verzwakte doelgroepen te ondersteunen wordt verder gezet.

# Prévention Preventie



UNE COMPÉTENCE DE  
EEN BEVOEGDHEID VAN

**Bea  
Diallo**

Dag en nacht zijn de teams van straathoekwerkers, gemeenschapswachters en nachtbemiddelaars aanwezig in de Elsense straten met als doel de inwoners te informeren en sensibiliseren over de maatregelen in het kader van de strijd tegen het coronavirus. Onze medewerkers stellen de mensen gerust, verwijzen hen door en begeleiden zij die er nood aan hebben tijdens deze gezondheids crisis.

We vergeten ook de parkwachters niet en willen hen bedanken om in de groene ruimtes toe te zien op het naleven van de regels die van kracht zijn.

Al deze teams waken over de gezondheid over het hele Elsense grondgebied en hebben daarbij aandacht voor de meest kwetsbare bevolkingsgroepen. In samenwerking met het OCMW en de dienst Sociale Zaken verzekeren ze de verdeling van soep en maaltijdpakketten voor de armsten onder ons en bieden ze ook de mogelijkheid om hun persoonlijke spullen te wassen, met dank aan de vereniging Bulles Solidaires. Door middel van een dagelijks contactmoment houden we de gezondheidstoestand van onze daklozen nauwlettend in het oog en gaan we bij de minste twijfel tot actie over. Het aanbod werd uitgebreid in de loop van de crisis met de steun van de dienst Solidariteit. Twee maal per week konden daklozen terecht in het

wijkhuis Malibrans om er te douchen, iets te eten en verdere opvolging.

Naast het werk op straat is het ook van wezenlijk belang om alle andere hulp- en begeleidingsvoorzieningen draaiende te houden, zoals de diensten voor schoolbegeleiding, sociale en lokale bemiddeling en juridische eerstelijns hulp, zodat de doelgroepen in deze moeilijke periode op hulp en bijstand kunnen blijven rekenen.

Tot slot startte de dienst Preventie in samenwerking met het OCMW en de dienst Sociale Zaken een call center op voor 65-plussers. De dienst coördineert de werking van het call center en krijgt daarbij de medewerking van een fantastisch vrijwilligersnetwerk. Via het gratis nummer 0800 35 058 kunnen mensen die ouder zijn dan 65 gebruik maken van deze ondersteuningsdienst.

Schepen Bea Diallo: *"Ik sta erop iedereen die deze essentiële diensten biedt aan de Elsenaars te bedanken. Ik wil mijn diepste dankbetuiging uiten voor de vastberadenheid en doorzetting van deze anonieme helden en heldinnen die helemaal vooraan staan in deze strijd, die dag en nacht paraat staan om levens te redden en die helpen het coronavirus knock-out te slaan. Van harte BEDANKT!"*



## XL Prévention en première ligne face au COVID-19!

**Parce qu'il vaut mieux prévenir que guérir! Le service XL Prévention est en première ligne et sur tous les fronts face au COVID-19. Il continue d'assurer ses missions auprès des publics les plus vulnérables et fragilisés....**

Jours et nuits, les équipes de terrains des éducatrices et éducateurs de rue, des gardien·ne·s de la paix et des médiatrices et médiateurs de nuit, continuent de sillonner les rues ixelloises afin d'informer, de sensibiliser les habitant·e·s aux différentes mesures et règles de confinement. Elles rassurent, orientent et accompagnent les personnes qui en ont besoin en cette période de crise sanitaire.

Sans oublier la présence des gardien·ne·s de parcs que nous remercions également dans les espaces verts afin de rappeler les règles en vigueur.

Ces équipes assurent, d'autre part, une "veille sanitaire" globale sur le territoire avec une attention particulière pour les publics les plus fragiles. En collaboration avec le CPAS et le service des Affaires sociales, une distribution de soupe et de pack-repas est assurée pour les plus démunis avec possibilité de laver leurs effets personnels grâce à l'association Bulles solidaire. Ainsi, à travers un contact journalier, nous veillons avec attention à l'état de santé de nos sans-abris avec une prise en charge immédiate en cas de doute. L'offre s'est étoffée dans le courant de la crise, avec le soutien du service Solidarité. Deux fois par semaine, les publics sans-abris ont pu se rendre à la maison

de quartier Malibrans pour bénéficier d'une douche, d'une collation, d'un suivi social.

A côté du travail en rue, il est essentiel de maintenir ouvert l'ensemble des dispositifs d'aide et d'accompagnement tels que les services de soutien scolaire, de médiation sociale, locale et d'aide juridique de première ligne afin qu'il continue d'accueillir et d'accompagner le public en cette période difficile.

Enfin, le service Prévention, en collaboration avec le CPAS et les Affaires sociales, a mis en place et coordonne, avec le soutien du réseau formidable de bénévoles, un call center pour les plus de 65 ans. En composant le numéro gratuit : 0800 35 058, nos aînés pourront bénéficier d'un service de soutien.

L'échevin Bea Diallo : *"Je tiens à remercier tou-te-s celles et ceux qui rendent des services essentiels aux Ixellois-es. Je me permets d'exprimer ma profonde gratitude face à la ténacité de ces héros anonymes, ces hommes et femmes qui sont en première ligne, qui jour et nuit sont là pour sauver des vies, pour mettre K.O ce COVID-19. Je leur dis du fond du cœur MERCI!"*



# Seniors, Environnement et Développement économique Senioren, Leefmilieu en Economische Ontwikkeling



UNE COMPÉTENCE DE  
EEN BEVOEGDHEID VAN

**Audrey  
Lhoest**



## Tijdens de #COVID19-crisis...

... Na verschillende maatregelen te hebben ingevoerd voor onze senioren, organiseren we nu ook activiteiten via video-conferentie en originele activiteiten in de buitenlucht (in kleine groepjes en met respect voor de 'social distancing'-maatregelen) die je kan terugvinden op de gemeentelijke website ([www.elsene.be](http://www.elsene.be))! Ook hebben we, bovenop de regelmatige contactmomenten met de verschillende handelssectoren en horeca, een online vragenlijst opgesteld om de noden en verwachtingen van de handelaars in kaart te brengen, hebben we een eerste fonds begroot van 200.000 euro en vervolgens een tweede fonds van 2 miljoen euro voor de invoering van een bijkomende premie bovenop de gewestelijke premie.

We laten ook een aantal terrasuitbreidingen toe tijdens de COVID-periode, hebben een online verkoopplatform voor lokale e-commerce #MaZone in het leven geroepen (met levering per fiets). Elsene biedt ook gratis online opleidingen (in e-commerce, in het maken campagnes en in verband met online beoordelingen...) en voert een 'TAKE AWAY'- De Elsense winkeliers leveren bij je thuis'-campagne. Ten slotte heeft de gemeente de huur bevroren van handelaars die

in gemeentelijke gebouwen gevestigd zijn en de belasting op het gebruik van de openbare ruimte voor commerciële doeleinden (terrassen, kraampjes, ambulante handel) en op uithangborden geschorst, en ook de retributies voor standplaatsen op de verschillende markten (met inbegrip van de maand na de laatste fase van de versoepeling).

Verder werd de wedstrijd "Elsene in de bloemetjes" herzien en verbeterd. Voortaan kunnen ook handelaars die hun gevel vergroenen met bloemen en planten zich inschrijven voor de wedstrijd, net zoals de bewoners dit kunnen. De wedstrijd telt ook een nieuwe categorie "biodiversiteit" met als doel de keuze voor vaste planten en honing gevende planten te stimuleren om bij te dragen aan de verbetering van het milieu.

Tot slot zijn de eerste bezetters van onze Local Test Shop in circulaire economie aangekomen in de Waversesteenweg 83! Het gaat om Jukebox Clothes, een initiatief van twee ondernemers die ethische kledij voor vrouwen verhuren. Breng hen eens een bezoekje en ontdek hun collectie (alle kleren worden gewassen en ontsmet en zijn gegarandeerd #COVID19-proof)!

## Et pendant la crise #COVID19...

... Après différentes mesures mises en place pour nos seniors, nous organisons désormais des activités par video-conférence et des animations originales en extérieur (en petit nombre, en respectant la distanciation sociale), elles sont consultables sur notre site communal ([www.ixelles.be](http://www.ixelles.be))!

Par ailleurs, au-delà de contacts réguliers avec les différents secteurs du commerce et de l'HORECA, nous avons réalisé une enquête en ligne vers les commerçant-e-s pour connaître leurs besoins et attentes; avons budgété un premier Fonds de 200.000 euros puis un second Fonds de 2 millions d'euros permettant la mise en place d'une prime complémentaire à la prime régionale. Nous permettons aussi certaines extensions de terrasses durant la période COVID ; avons mis sur pied une plateforme de vente en ligne #MaZone dédiée à l'e-commerce local de proximité (avec livraison à vélo). Ixelles offre également des formations gratuites (à l'e-commerce ; à la création d'une campagne; au référencement en ligne,...) et mène une campagne "TAKE AWAY - les commerces ixellois vous livrent". Enfin, la Commune a gelé le loyer des commerçants qui occupent des locaux communaux et suspendu les taxes sur l'utilisation de la voie publique à des fins commerciales (terrasses, chevalets, commerce ambulants...), sur les enseignes, ainsi que les redevances d'emplacements sur les différents marchés (y compris un mois au-delà du déconfinement).

En matière d'environnement, nous avons revu et corrigé le concours "Fleurir Ixelles", qui donne désormais l'opportunité aux commerçant-e-s qui fleurissent ou végétalisent leur façade de s'inscrire au concours, comme les habitant-e-s en ont la possibilité. Le concours a aussi ouvert une nouvelle catégorie "biodiversité", qui veut encourager le choix de plantes vivaces et mellifères, pour contribuer à l'amélioration de notre qualité de vie.

Enfin, les premières occupantes de notre Local test Shop en Economie circulaire sont arrivées au 83 chaussée de Wavre ! Il s'agit de Jukebox Clothes, l'initiative de deux entrepreneuses qui proposent la location de vêtements éthiques pour femmes. Allez les saluer et découvrir leur collection (désinfection et nettoyage des vêtements #COVID19 assurés) !



**#MaZone**  
Commerces locaux et solidaires







# Les masques de la solidarité

**A la veille du confinement général décidé par l'Etat fédéral, la Commune a lancé un partenariat inédit avec ses habitant·e·s afin de confectionner des masques buccaux : "Vous avez des machines à coudre, nous avons du tissu !". Récit d'une chaîne de solidarité qui a uni plusieurs services aux Ixellois-es bénévoles, face au Covid19.**

**Cette opération a été un immense succès : début juin, 365 kits de couture avaient été livrés à 210 bénévoles qui ont cousu 7973 masques**

Mars 2020. Les chaînes d'actualité égrainent en continu le nombre de contaminations et de décès dus au Coronavirus. Tandis que la Chine reprend lentement sa respiration, après deux mois de confinement, l'Italie nous envoie des images d'apocalypse. Le tsunami envahit progressivement la France et l'Espagne. En Belgique, les écoles, les restaurants, les bars et les commerces non alimentaires sont fermés depuis plusieurs jours. Mais on pressent que ça ne suffira pas à freiner l'épidémie.

Le Collège des Bourgmestre et Echevins se réunit au matin du mardi 17 mars... Il réalise que les masques vont devenir un enjeu stratégique... Ne souhaitant pas amplifier leur pénurie ni la spéculation autour de ceux-ci, et en réponse aux demandes de citoyen·ne·s désirant agir face à la pandémie, la Commune décide de lancer une action de solidarité.

## Un marché conclu en quelques heures

Le Collège évoque d'abord un marché public pour l'achat de tissus et la rétribution de couturi·er·ère·s. Vu le nombre de citoyen·ne·s signalant leur disponibilité pour coudre, il opte donc finalement pour cette voie solidaire. Au soir de ce 17 mars, le Conseil national de sécurité tient une conférence de presse. La Première ministre Sophie Wilmès y annonce que, dès le lendemain midi, le pays sera confiné. Les déplacements seront limités au strict nécessaire, le télétravail généralisé au maximum, afin de limiter la propagation du virus. Comme tous les magasins qui commercialisent des produits non alimentaires, les boutiques de tissus vont elles aussi devoir fermer leurs portes.

Il n'y a donc que quelques heures pour mettre

sur pied le marché public ! Face à l'urgence, la responsable du Contrôle interne, endosse exceptionnellement cette mission. Mais il est trop tard pour envoyer des courriers aux fournisseurs potentiels... *"Nous avons donc organisé la mise en concurrence de manière orale et physiquement, dès le mercredi matin"*, explique Isabelle Paiva. *"Avec un échevin, nous nous sommes rendus dans différents commerces de la chaussée d'Ixelles et de Matonge. Et heureusement, nous avons pu compter sur la compréhension et la générosité de la Maison des tissus! Nous avons un budget de 10.000 euros, la boutique nous a bradé son stock pour 6.500 euros et offert des élastiques et des bobines de fils pour machines à coudre"*. A 17h30, toute la marchandise était livrée au 38 rue Souveraine. *"C'est le marché le plus rapide jamais réalisé!"*, s'émeut Isabelle.

## Un appel toutes les 6 minutes

Virginie Spaak habite rue Souveraine. Cela faisait près de 30 ans qu'elle n'avait plus touché sa machine à coudre. *"Et je n'avais jamais cousu grand-chose, à part des rideaux!"*, sourit-elle. *"Il m'a fallu du temps pour comprendre et appliquer les tutoriels. J'en aurai finalement cousu plus de 80. Je travaille dans l'Horeca; pour moi, la reprise ne se fera donc pas avant un certain temps... Me sentir utile à la collectivité m'aide à tenir. Cet élan de solidarité fait vraiment chaud au cœur"*.

Cette opération est un immense succès : début juin, 365 kits de couture avaient été livrés à 210 bénévoles qui ont cousu 7.973 masques. Ils ont été d'abord livrés au personnel des maisons de repos du CPAS, ainsi qu'aux personnes qui se rendent au domicile de





personnes fragilisées. Les Ixellois-es de plus de 65 ans en ont également bénéficié.

Mais il ne s'agissait pas de compter sur la générosité des Ixellois-es indéfiniment. L'ASBL R-Use a pris le relais des couturières et des couturiers bénévoles. Cette association a pour but la promotion et le développement de la couture et de l'upcycling et de toute démarche tendant à la récupération, la réparation et le réemploi d'objets, afin d'éviter leur mise au rebut.

Avec l'aide d'un subside de la Commune d'Ixelles et de futurs dons privés, R-Use Fabrik propose dorénavant de défrayer les bénévoles. Elle compte ouvrir prochainement un "Café couture" qui commencera par un atelier de confection de masques avec du tissu de récupération.

**APPEL  
À LA SOLIDARITÉ**

Vous avez une machine à coudre, nous avons du tissu.  
Ensemble trouvons des solutions pour combattre le coronavirus

 **Ixelles  
Elsene**



## Maskers van solidariteit

**Aan de vooravond van de algemene lockdown besloten door de federale staat, lanceerde de gemeente een nieuw partnerschap met haar inwoners om mondkmaskers te maken: "Jullie hebben naaimachines, wij hebben stof!". Het verhaal van een keten van solidariteit die verschillende diensten met de Elsense vrijwilligers verenigde, in de strijd tegen Covid-19.**

*De operatie was een groot succes: begin juni werden 365 naaikits geleverd aan 210 vrijwilligers, die 7973 maskers naaiden.*

Maart 2020. De nieuwskanalen berichten voortdurend over het aantal besmettingen en sterfgevallen als gevolg van het coronavirus. Terwijl China langzaam op adem komt, stuurt Italië ons na twee maanden opsluiting, beelden van de apocalyps. De tsunami valt geleidelijk aan Frankrijk en Spanje binnen. In België zijn scholen, restaurants, bars en non-food winkels al enkele dagen gesloten. Maar de verwachting is dat dit niet genoeg zal zijn om de epidemie te stoppen.

Het college van burgemeester en schepenen vergadert op de ochtend van dinsdag 17 maart... We beseffen dat maskers een strategische kwestie zullen worden. Omdat ze een tekort aan maskers of de speculatie niet wilde vergroten, en naar aanleiding van verzoeken van burgers die tegen de pandemie wilden optreden, besloot de gemeente een solidariteitsactie te starten.



### Een overheidsopdracht opgezet in een paar uur

Het college zet een overheidsopdracht op voor de aankoop van stoffen en de betaling van naaiers en naaisters. Gezien het aantal burgers dat zich meldt voor het naaien, heeft het college uiteindelijk gekozen voor deze op solidariteit gebaseerde aanpak. Op de avond van 17 maart hield de Nationale Veiligheidsraad een persconferentie. Premier Sophie Wilmès kondigde aan dat het land vanaf de middag van de volgende dag in lockdown zal gaan.

Verplaatsingen zullen worden beperkt tot het strikt noodzakelijke en telewerken zal zoveel mogelijk worden veralgemeend, om de verspreiding van het virus te beperken. Zoals alle winkels die non-food producten verkopen, zullen ook stoffenwinkels hun deuren moeten sluiten.

Er zijn dus maar een paar uur om de overheidsopdracht op te zetten! Geconfronteerd met deze noodsituatie heeft het hoofd van de interne controle bij wijze van uitzondering deze missie op zich genomen. Maar het is te laat om brieven te sturen naar potentiële leveranciers... "Daarom hebben we de oproep tot mededinging zowel mondeling als fysiek georganiseerd, beginnend op woensdagochtend", legt Isabelle Paiva uit. "Met een schepenen gingen we naar verschillende winkels op de Elsensesteenweg en in Matonge. En gelukkig konden we rekenen op het begrip en de vrijgevigheid van het Maison des Tissus! We hadden een budget van 10.000 euro, de winkel verkocht ons zijn voorraad voor 6.500 euro en bood ons elastieken en klossen garen voor naaimachines aan". Om 17.30 uur werden alle goederen geleverd in





de Opperstraat 38. "Het is de snelste publieke aanbesteding ooit!", reageert Isabelle ontroerd.

## Een oproep om de 6 minuten

Virginie Spaak woont in de Opperstraat. Ze had haar naaimachine al bijna 30 jaar niet meer aangeraakt. "En ik had nooit veel genaaid, behalve gordijnen!", zegt ze lachend. "Het heeft me veel tijd gekost om de tutorials te begrijpen en toe te passen. Uiteindelijk zal ik er meer dan 80 genaaid hebben. Ik werk in de horeca, dus voor mij zal het een tijdje duren voordat ik weer aan het werk kan... Het gevoel dat ik nuttig ben voor de gemeenschap helpt me om het te redden. Deze solidariteit is echt hartverwarmend".

Deze operatie is een groot succes: begin juni waren er 365 naaikits geleverd aan 210 vrijwilligers die 7973 maskers naaiden. Ze werden eerst geleverd aan het personeel van de rusthuizen van de OCMW's, maar ook aan mensen die naar de huizen van kwetsbare personen gaan. Inwoners van Elsene boven de 65 jaar kregen er ook.

Maar het was niet de bedoeling om voor onbepaalde tijd op de vrijgevigheid van de Elsenaren te vertrouwen. De vzw R-Use Fabrik nam het over van de vrijwillige naaisters. Het doel van deze vereniging is het bevorderen

en ontwikkelen van naaiwerk en upcycling en het nemen van alle noodzakelijke stappen om objecten te recupereren, te repareren en te hergebruiken, om te voorkomen dat ze worden weggegooid.

Met behulp van een subsidie van de gemeente Elsene en toekomstige particuliere donaties biedt R-Use Fabrik nu aan om deze vrijwilligers te betalen. Het is van plan om binnenkort een "Café Couture" te openen, dat zal beginnen met een workshop voor het maken van maskers met gerecyclede stof.



Quelques kits de tissu prêts à être livrés / Enkele stofpakketten, klaar om geleverd te worden.





UNE COMPÉTENCE DE  
EEN BEVOEGDHEID VAN

**Yves  
Rouyet**

## Ruimte voor voetgangers en fietsers

### Elsene voert een specifiek mobiliteitsplan in tijdens de gezondheidscrisis

Om de in mei jongstleden begonnen afbouwfasen zo goed mogelijk te ondersteunen, heeft de gemeente maatregelen genomen om ervoor te zorgen dat de sociale afstanden in de openbare ruimte worden gerespecteerd. Meer bepaald gaat het om kleine straatjes met smalle voetpaden en drukke plaatsen (winkelstraten, vijvers van Elsene, enz.). Daarom zijn er op het hele grondgebied van de gemeente tijdelijke woonerven gecreëerd. In overleg met het Gewest en de naburige gemeenten zijn andere maatregelen genomen om de verkeersveiligheid van de belangrijkste voetgangers- en fietsroutes te garanderen. Het doel is om de toename van het gebruik van de fiets en de verplaatsingen te voet, als alternatief voor het openbaar vervoer en de auto, zo goed mogelijk te ondersteunen. Deze maatregelen zijn tijdelijk, verlengbaar of indien nodig aanpasbaar.

#### Wat zijn de criteria om een straat in te richten als woonerf?

- Het profiel van de rijbaan: trottoirs die te smal zijn (< 2,5 m), waardoor er niet eens een afstand van 1 m kan worden aangehouden wanneer twee voetgangers elkaar ontmoeten of wanneer er een de facto wachtrij is voor een winkel.
- Straten die in het regionale mobiliteitsplan Good Move als voetgangersassen zijn geïdentificeerd.
- Straten zonder noemenswaardig doorgaand verkeer en bij voorkeur zonder openbaar vervoer (uitzondering wordt gemaakt voor bus 54, die zeer lokaal is).
- De hoge bevolkingsdichtheid en het gebrek aan openbare voetgangersruimtes (plein of park).

#### Welke maatregelen?

- Invoering van een tijdelijk woonerf tot minstens 01.09.2020 in alle straten in het noorden van Elsene, rond de vijvers, in de Schoolgatstraat, de Kriekenbomenstraat, het Kasteleinsplein en de Depraeterestraat.
- Tijdelijke doodlopende weg aan de Generaal de Gaullelaan tussen het Gedachtenissquare en het Rode Kruissquare.
- Beveiliging en verbetering van de fietsroutes aan de Marsveldstraat, de Mauricelaan, de Boondaalsesteenweg, het Sterreplein, de Congoaan, de Generaal Jacqueslaan voor het station.
- Bevordering van de "speelstraten", aangepast aan de sociale afstand en die de buurtbewoners in staat stelt om hun straat af te sluiten.

#### Fasering

De maatregelen worden uitgevoerd naar gelang van de beschikbare operationele middelen en na systematisch overleg met de politie en de brandweer.

De maatregelen zullen voortdurend worden geëvalueerd en indien nodig kunnen er wijzigingen worden aangebracht als er een nadelig effect wordt waargenomen.



# Place aux piétons et aux vélos

## Ixelles met en œuvre un plan de mobilité spécifique pour la période de crise sanitaire

Afin d'accompagner au mieux les phases de déconfinement entamées en mai dernier, la Commune a mis en place des dispositifs visant à garantir le respect des distances sociales dans l'espace public. Sont concernés, plus spécifiquement, les petites rues aux trottoirs étroits et les lieux les plus fréquentés (rues commerçantes, étangs d'Ixelles...). Des zones de rencontre temporaires ont donc été créées un peu partout sur le territoire communal. D'autres mesures ont été prises, en concertation avec la Région et les communes voisines, pour garantir la sécurité routière des principaux cheminements piétons et cyclistes. L'objectif est d'accompagner au mieux l'explosion de l'usage du vélo et de la marche à pied comme alternatives au transport public et à la voiture individuelle. Il s'agit de mesures temporaires, prolongeables ou modifiables le cas échéant.

### Quels critères pour une mettre une rue en zone de rencontre ?

- Le profil de la voirie : trottoirs trop étroits (<2,5m) qui ne permettent même pas le respect d'une distance de 1 m lorsque deux piétons se croisent ou là où une file d'attente se forme devant un commerce.
- Les rues identifiées comme axes piétons dans le plan régional de mobilité Good Move.
- Les rues sans trafic de transit important et de préférence sans ligne de transport public (exception sera faite pour le bus 54, très local).
- La forte densité de population et la trop faible présence d'espaces publics piétons (place ou parc).

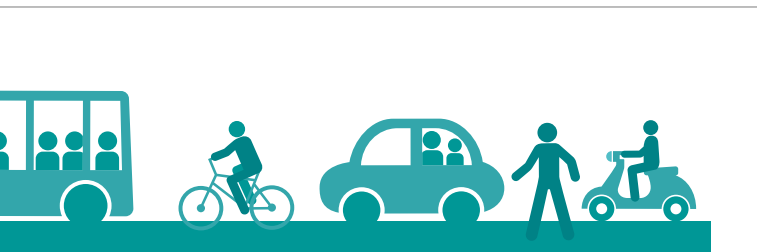
### Quelles mesures ?

- Instauration d'un régime de zone de rencontre temporaire jusqu'au 01.09.2020 minimum dans l'ensemble des rues du Nord d'Ixelles, autour des Étangs, dans les rues Schoolgat - Mérisiers, place du Chatelain et rue De Praetere.
- Mise en voie sans issue temporaire de l'avenue Général de Gaulle entre le square du Souvenir et le square de la Croix Rouge.
- Sécurisation et amélioration d'itinéraires cyclables rue du Champ de Mars, avenue Maurice, chaussée de Boondaël, rond-point de l'Etoile, avenue du Congo, bd Général Jacques devant la gare.
- Promotion de la procédure de "rue réservée au jeu" adaptée aux enjeux de la distanciation sociale et permettant aux riverains d'initier des fermetures de leur rue.

### Phasage

Les mesures sont mises en œuvre au fur et à mesure, selon les moyens opérationnels disponibles et après consultation systématique de la Police et du SIAMU.

Les mesures seront évaluées en permanence et, le cas échéant, des modifications pourront y être apportées en cas d'effet indésirable constaté.



**Les piéton-ne-s** peuvent circuler librement sur toute la largeur de l'espace public, sans entraver volontairement le passage de véhicules.

**Les deux roues** peuvent aussi se déplacer sur toute la largeur de la voie publique, en respectant la vitesse maximale de **20 km/h**. Ils doivent céder la priorité aux piétons.

**Les automobilistes et chauffeurs de bus** ne doivent pas dépasser la vitesse de **20 km/h**. Ils et elles ne doivent pas entraver la circulation des autres usagers.

**Le stationnement** est maintenu, ainsi que les zones de livraison.

La commune d'Ixelles multiplie les périmètres de zones de rencontre à 20 km/h sur son territoire. Cette mesure provisoire doit permettre de faciliter le respect de la distanciation physique et de garder une distance de 1m50 entre les personnes.

**Voetgangers** mogen vrij circuleren over de gehele breedte van de openbare weg, zonder de doorgang van voertuigen opzettelijk te belemmeren.

**Tweewielige voertuigen** mogen ook over de gehele breedte van de openbare weg rijden, met inachtneming van de maximumsnelheid van **20 km/u**. Ze moeten wijken voor voetgangers.

**Automobilisten en buschauffeurs** mogen de snelheidslimiet van **20 km/u** niet overschrijden. Ze mogen het verkeer van andere gebruikers niet hinderen.

**De parkeerzones** blijven behouden, evenals de leveringszones.

De gemeente Elsene breidt de woonerven waar een snelheidslimiet van 20 km/u geldt uit. Dankzij deze tijdelijke maatregel is het makkelijker om de fysieke afstandsregel te respecteren en een afstand van 1,5 meter tussen mensen te bewaren.



# Travaux publics Openbare Werken



UNE COMPÉTENCE DE  
EEN BEVOEGDHEID VAN

**Romain  
De Reusme**



## De Fraiteurbrug wordt breder en veiliger!

De brug wordt verbreed en veiliger gemaakt. Er komen voetgangers- en fietsersbruggen aan beide zijden, om het comfort en de veiligheid van alle gebruikers te garanderen.

Deze werken waren hoognodig. Waterinfiltratie verzwakte de baksteenstructuur, en er was een risico dat bakstenen op het spoor zouden vallen. Het vernieuwen van de waterdichtheid van de brug was essentieel geworden om de veiligheid van de treinen die eronder rijden en de duurzaamheid van de constructie te garanderen.

Anderzijds was de brug te smal, zoals iedereen weet. Twee bussen konden niet tegelijk oversteken, fietsers waren in gevaar en de voetpaden waren te smal voor voetgangers. Het nieuwe project voorziet in een verbreding van de brug met 6 meter, door het ontwikkelen van 3 meter loopbruggen, gereserveerd voor voetgangers- en fietsers, die aan beide zijden "vrijdragend" worden geïnstalleerd. Ze zullen alle gebruikers meer comfort en veiligheid bieden.

Dit project wordt ontwikkeld in overleg met Mobiliteit Brussel en de MIVB. De Fraiteur-

brug maakt de kruising van de spoorlijn 161 (Brussel-Ottignies) mogelijk, en vormt de link tussen de campus Oefenplein en de begraafplaats van Elsene. Met de ontwikkeling van de universiteitscampussen, de opening van het Chirec-Delta Ziekenhuis en de plannen voor nieuwe voorzieningen in de omliggende wijken is het aantal bruggebruikers de laatste jaren alleen maar toegenomen. Er is meer behoefte aan mobiliteit, vooral wat betreft het voetgangers- en fietsverkeer.

Infrabel wenste gebruik te maken van de zomerperiode omdat er dan minder weg- en voetgangersverkeer is aan de doorgang tussen de begraafplaats van Elsene en de campus.

Op die manier veroorzaken de werken zo weinig mogelijk verkeershinder. De brug zal van 20 juni 2020 tot 30 augustus 2020 gesloten zijn voor alle gebruikers. De heropening van de Fraiteurbrug is gepland voor maandag 31 augustus.



# Le Pont Fraiteur est élargi et sécurisé!

**Le pont est en travaux pour permettre sa sécurisation et son élargissement. Des passerelles piétonnes et cyclistes sont accolées de part et d'autre. Un bel ouvrage d'art pour garantir le confort et la sécurité de tous les usagers.**



Ces travaux étaient urgents. Des infiltrations d'eau au travers du tablier fragilisaient la structure en briques et le risque de chute de briques sur la voie ferrée était réel. Le renouvellement de l'étanchéité du pont était devenu indispensable afin d'assurer la sécurité des trains qui circulent en-dessous et la pérennité de l'ouvrage.

D'autre part, chacun le sait, le pont était trop étroit. Deux bus ne pouvaient s'y croiser, les cyclistes étaient en danger et les piétons devaient circuler sur des trottoirs trop étroits. Le nouveau projet prévoit d'élargir le pont de 6 mètres, en développant des passerelles de 3 mètres, réservées aux traversées piétonnes et cyclistes, et installées en "porte-à-faux" de part et d'autre. Elles offriront un plus grand confort et une meilleure sécurité à tous les usagers.

Ce projet est développé en concertation avec Bruxelles-Mobilité et avec la STIB.

Le Pont Fraiteur permet le franchissement de la ligne ferroviaire 161 (Bruxelles-Ottignies) et fait la jonction entre le campus de la Plaine et

le quartier du cimetière d'Ixelles.

Avec le développement des campus universitaires, l'ouverture de l'hôpital Chirec-Delta et les projets de nouveaux équipements dans les quartiers avoisinants, le nombre d'usagers du pont n'a fait que croître ces dernières années. Les besoins en mobilité ont augmenté, notamment en matière de circulation piétonne et cycliste.

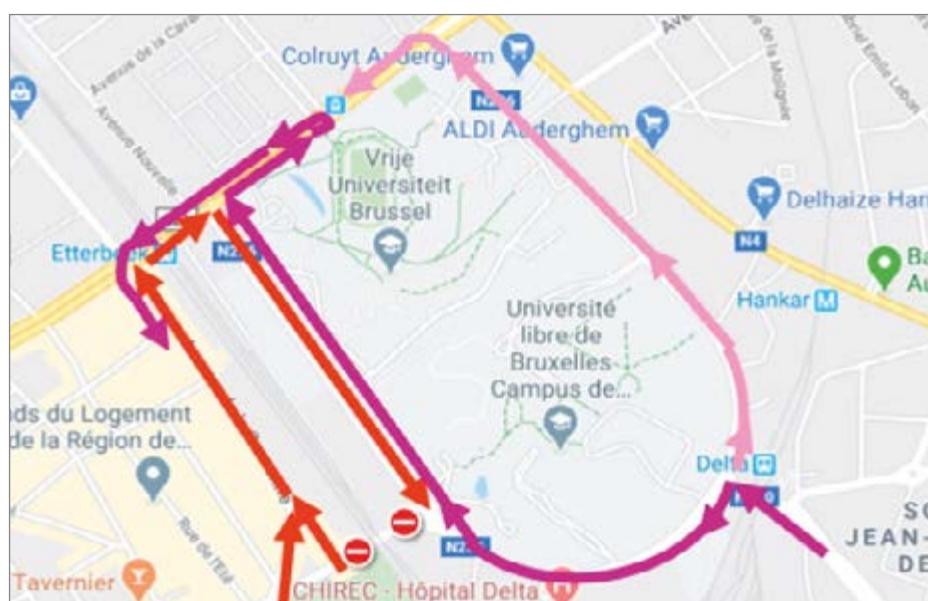
Infrabel a souhaité profiter de la période estivale, au cours de laquelle les circulations routière et piétonne (transit entre le cimetière d'Ixelles et le campus) sont moins denses, afin de faire en sorte que ce chantier cause le moins d'embaras de circulation possible. Concrètement, le pont est fermé à tous les usagers, depuis le 20 juin 2020 et jusqu'au 30 août 2020.

La réouverture du pont Fraiteur à la circulation de tous les usagers est prévue le lundi 31 août.

## Pour plus d'informations

Meer info

<https://infrabel.be/fr/ixelles-lavenue-arnaud-fraiteur>  
[contact@infrabel.be](mailto:contact@infrabel.be)  
 02 525 22 11



## De politie in de frontlinie tegen Covid-19

*La police chargée de faire appliquer les mesures doit sans cesse s'adapter*

*De politie, die toeziet op de toepassing van de maatregelen, moet zich voortdurend aanpassen.*

Politieagenten zorgden ervoor dat de inperkingsmaatregelen, genomen om de verspreiding van de epidemie te voorkomen, werden nageleefd.

*"Zorg voor jezelf, blij thuis!".* Sinds midden maart wordt deze slogan steeds weer herhaald in de media. Maar het ging niet vanzelf. Eerst waren er een paar lockdown party's en parken die werden bestormd door stedelingen die stonden te popelen om van de eerste zonnestralen te genieten. Wie had een paar maanden geleden gedacht dat ze een boete konden krijgen voor een picknick op het gras met vrienden?

*"Het is niet op individueel niveau dat voetballen met je kinderen of picknicken in het park een probleem is",* legt Olivier Slosse, woordvoerder van de politiezone Brussel-Hoofdstad-Elsene, uit. *"Mensen moeten individueel handelen ten behoeve van het collectief. Wanneer de ene persoon een bepaald gedrag waarneemt, hebben anderen de neiging om het te imiteren. Om dit te voorkomen, zorgen we ervoor dat iedereen zich aan de regels houdt. Gelukkig volgt de overgrote meerderheid van de bevolking de regels."*

### 250 euro boete

Olivier Slosse is zich ervan bewust dat deze lockdown bijzonder pijnlijk kan zijn. *"Niet iedereen heeft een groot terras of tuin, sommigen zitten zelfs maar op een eenpersoonskamer. Als het begint te kriebelen, wordt het essentieel om naar buiten te gaan. Dit mag, maar dan wel op een gecontroleerde manier. Dat wil zeggen, dichtbij huis, alleen of met het gezin, of op een afstand van 1,5 meter van andere mensen. Onze rol is vooral preventief, we geven informatie en advies,"* voegt de politieman eraan toe. Maar soms is dat niet genoeg. In dergelijke gevallen kunnen de boetes oplopen tot 250 euro, of zelfs een gevangenisstraf. *"We proberen zo begripvol mogelijk te*



*zijn, maar sommige van de regels veranderen voortdurend, wat het niet gemakkelijk maakt voor onze agenten."* De maatregelen die door de federale staat zijn vastgesteld, zijn in de loop van de weken inderdaad soms aangepast. De politie die verantwoordelijk is voor de handhaving ervan moet zich dus voortdurend aanpassen.

Een positief aspect van deze inperking is dat het aantal straatgevechten en verkeersongevallen hierdoor sterk is afgenomen. De politie observeert echter nieuwe vormen van criminaliteit, zoals diefstal bij ouderen door misdadigers die zich voordoen als ambtenaren van het ministerie van Volksgezondheid.

### Meer gezinsgeweld

Maar het is vaak binnenshuis dat de lockdown de meeste schade aanricht. Sinds het begin van de crisis zijn de meldpunten voor huiselijk geweld en gezinsgeweld verzadigd. Het aantal oproepen naar 0800/30.030 (hotline voor huiselijk geweld) is verdubbeld. Om te voorkomen dat mensen die geterroriseerd worden door een agressief familielid in diens aanwezigheid moeten telefoneren, heeft de politie van Brussel-Hoofdstad-Elsene op haar website een e-mailsysteem opgezet, rechtstreeks in contact met de psychologen van het bureau voor slachtofferhulp.

De politieagenten zijn uitgerust met beschermingsmiddelen tegen het coronavirus: brillen, maskers, handschoenen, hydro-alcoholische gel... Het is met een zekere angst dat ze hun werk uitoefenen. *"Onze taak is als een roeping; hoe groot de angst ook is, we gaan door",* merkt Christophe Servais, politiecommissaris in Elsene op. *"Hier is de te bestrijden vijand*



# La police en première ligne contre le Covid-19

Les polici·er·ère·s ont veillé au respect des mesures de confinement pour éviter la propagation de l'épidémie.

■ *"Prenez soin de vous, restez chez vous!"*. De la mi-mars à la fin mai, ce slogan a résonné en boucle dans les médias et dans les discussions. Mais il ne s'est pas imposé instantanément. Il y eut d'abord quelques "lockdown parties" et des parcs pris d'assaut par des citoyen·e·s avides des premiers rayons de soleil printanier. Qui aurait cru, il y a quelques mois, pouvoir être verbalisé pour un pique-nique sur l'herbe avec des ami·e·s ?

*"Ce n'est pas au niveau individuel que jouer au foot avec ses enfants ou pique-niquer au parc posait problème",* explique Olivier Slosse, porte-parole de la zone de police Bruxelles Capitale-Ixelles. *"Les gens devaient agir individuellement au profit du collectif. Lorsqu'une personne observe un comportement particulier, d'autres ont tendance à l'imiter. C'est pour éviter ces effets systémiques que nous veillions à ce que chacun respecte les règles. Heureusement, la grande majorité de la population les appliquait"*.

## 250 euros d'amende

Olivier Slosse est conscient que ce confinement ait pu être pénible. *"Tout le monde n'a pas une grande terrasse ou un jardin, voire même une chambre individuelle. Lorsque les nerfs sont à bout, sortir devient indispensable. On peut le faire mais de manière cadrée"*. A savoir près de chez soi, seul·e ou en famille, ou en respectant une distance d'1,5 mètre avec d'autres personnes. *"Notre rôle est surtout préventif, nous donnons des informations et des conseils"*, ajoute le policier. Mais parfois, cela ne suffit pas. Les amendes s'élèvent alors à 250 euros, voire à une peine de prison pour les plus récalcitrant·e·s. *"Nous tentons de rester compréhensif·ve·s mais certaines règles fluctuent, ce qui ne facilite pas la tâche de nos agents"*. En effet, les mesures établies par l'Etat fédéral ont parfois évolué au fil des semaines. La police chargée de les faire appliquer a dû sans cesse s'adapter.

Un aspect positif à ce confinement : il a fortement réduit le nombre de bagarres en rue et d'accidents de la route. Mais la police a observé de nouvelles formes de criminalité, comme le vol par ruse chez des personnes âgées, exercés par des malfrats se faisant notamment passer pour des fonctionnaires du ministère de la Santé!

## Violences intrafamiliales en hausse

Mais c'est à l'intérieur des foyers que la mise en quarantaine a fait le plus de dégâts. Les lignes d'écoute téléphoniques destinées au signalement des violences conjugales et intrafamiliales ont été saturées. Le nombre d'appels au 0800/30.030 (Ecoute violence conjugale) a ainsi doublé. Pour éviter aux personnes terrorisées par un·e proche agressif·ve de téléphoner en présence de celui-ci, la police de Bruxelles Capitale-Ixelles a mis en place un système de messagerie électronique sur son site, directement en contact avec des psychologues du bureau d'aide aux victimes.

Les polici·er·ère·s sont muni·e·s de matériel de protection contre le coronavirus : lunettes, masques, gants, gel hydroalcoolique,... C'est tout de même avec une certaine angoisse qu'ils ont exercés leur métier. *"Notre boulot est un sacerdoce; quelle que soit la peur, on continue"*, note Christophe Servais, commissaire de police à Ixelles. *"Ici, l'ennemi à combattre est invisible"*.





## Het ziekenhuis geboren uit een epidemie

In 1866 werden 430 Brusselaars geveld door de cholera-epidemie. Drie jaar later werd de gemeente getroffen door tyfus. Het college besliste daarop om een gemeenteziekenhuis te bouwen.

In 1884 werd het eerste Elsense gemeenteziekenhuis gebouwd in de Zwanenstraat. Voordien werden arme zieken verzorgd in het ziekenhuis van Brussel, en betaalde de gemeente de kosten daarvan terug aan Brussel-Stad.

In 1866 maakt een dramatisch voorval een einde aan die samenwerking: 430 mensen raken besmet met de cholerabacterie en de epidemie wordt 246 Elsenaars fataal. Burgemeester Albert Hap twijfelde geen seconde om zieken op te vangen en te verzorgen in zijn huis. In de raadzaal van de gemeenteraad wordt nadien een gedenkplaat onthuld om deze daad van zelfopoffering te herdenken. De Ammanstraat, waar Hap woonde, werd als eerbetoon ook omgedoopt tot de Burgemeestersstraat.

Drie jaar later wordt Elsene getroffen door een tyfusepidemie. De gemeenteraad maakt daarop het nodige budget vrij om een quarantainegebouw op te richten maar de verspreiding van de ziekte stopt plotseling en het voorziene bedrag wordt niet gebruikt.

De hospitalisatiekosten voor de Elsense zieken in de Brusselse ziekenhuizen lopen echter jaar na jaar op. In 1883 bedroegen ze meer dan 30.000 frank. De gemeenteraad berekende toen dat hij voor die prijs een eigen ziekenhuis kon laten bouwen. Hij kocht een 21 are groot terrein in de Zwanenstraat. De gemeenteraad



koos voor deze wijk omwille van de redelijke prijs maar ook omdat ze vond dat het gebouw, vanwege de ligging, geen speciale decoratie nodig had.

Er worden dus eerst twee houten barakken gebouwd met plaats voor 16 bedden, een voor mannen en een voor vrouwen. In 1897 maken die plaats voor drie vaste gebouwen. 32 jaar later, in 1929, wordt er in de Léon Cuissestraat een kraamkliniek opgetrokken als vervanging voor de kleine kraamafdeling, die voorlopig ondergebracht was in de Bonnetterestraat. Het operatiekwartier werd geopend in 1956.

Vandaag is het ziekenhuis Etterbeek-Elsene, deel van Iris Ziekenhuizen Zuid, een modern universitair ziekenhuis op mensenmaat, met een bijzonder gereputeerde kraamafdeling en een nieuwe hi-tech vleugel.



## Un hôpital né d'une épidémie

**En 1866, une épidémie de choléra contamine 430 Ixellois-es. Trois ans plus tard, c'est le typhus qui frappe la commune. Ces drames poussent le Collège à voter la construction d'un hôpital.**

Certaines catastrophes, comme l'épidémie de Covid-19, nous poussent au changement, à l'innovation. Les familles, les entreprises et les services publics, ont comme chacun-e dû redoubler de créativité pour continuer à fonctionner. Ce fut aussi le cas au XIX<sup>ème</sup> siècle, lorsque deux épidémies ont conduit à la création de l'hôpital d'Ixelles.

Le premier hôpital d'Ixelles a été érigé rue des Cygnes en 1884. Avant cette date, les malades indigent-e-s ixellois-es étaient soigné-e-s dans les hôpitaux de Bruxelles. La Commune remboursait à la Ville les frais de leurs soins.

En 1866, un événement dramatique met un terme à cette collaboration : une grande épidémie de choléra touche 430 personnes et en tue 246 rien qu'à Ixelles. Pour héberger les malades, le bourgmestre Albert Hap n'hésite pas à prêter sa maison. Une plaque fut placée dans la salle des délibérations du Conseil communal pour commémorer ce geste d'abnégation. C'est à cette occasion que l'on rebaptise la rue de l'Amman, où il habitait, en rue du Bourgmestre.

Trois ans plus tard, c'est une épidémie de typhus qui frappe la commune. Le Conseil vote les crédits nécessaires à l'érection d'un lazaret mais la maladie cesse brusquement ses ravages et les sommes n'y sont finalement pas affectées.

Cependant, la facture d'hospitalisation des malades ixellois-es dans les hôpitaux de Bruxelles augmente chaque année.

En 1883, elle se monte à plus de 30.000 francs. Le Conseil estime alors que pour ce prix, il pourrait construire sa propre clinique. Il acquiert un terrain de 21 ares bordant la rue des

Cygnes. Alors peu fréquenté, ce quartier est choisi pour son prix modéré mais aussi parce que l'on estime que, placé à cet endroit, le bâtiment ne nécessite pas d'ornements particuliers.

On y construit donc d'abord deux baraquements de bois abritant 16 lits, l'un destiné aux hommes, l'autre aux femmes. En 1897, ils font place à trois pavillons en dur. En 1929, une maternité est érigée rue Léon Cuissez pour remplacer la petite clinique des accouchements installée provisoirement rue de Bonnetterre. Un bloc chirurgical est inauguré en 1956.

L'hôpital d'Etterbeek-Ixelles, inclus dans le réseau Iris-Sud, est aujourd'hui un hôpital universitaire moderne aux dimensions humaines. Sa maternité est particulièrement réputée.



*Albert Joseph Hap,  
Bourgmestre  
d'Ixelles  
de 1861 à 1870*

# Culture Cultuur



UNE COMPÉTENCE DE  
EEN BEVOEGDHEID VAN

**Ken  
Ndiaye**



## Cultuur in tijden van corona

De uitbraak van het coronavirus heeft de hele wereld op brutale wijze in een situatie geplaatst die niemand zich had kunnen voorstellen. De culturele evenementen kwamen tot stilstand, net als het merendeel van de sociale en economische activiteiten. De gemeente heeft besloten haar acties met nog meer vastberadenheid verder te zetten.

De culturele wereld is één van de sectoren die het hardst werd getroffen door de crisis. De artistieke projecten, die vaak lang op voorhand zijn voorbereid, met een belangrijke investering op vlak van materiaal en menselijke inzet, werden uitgesteld naar een onzekere toekomst of zelfs definitief geannuleerd. De schepenen van Cultuur Els Gossé en Ken Ndiaye kozen ervoor aan de zijde te staan van de culturele instellingen en artiesten om hen te steunen. Vanaf 23 april vonden virtuele vergaderingen plaats met een veertigtal vertegenwoordigers van de Elsense culturele instellingen en artiesten, die zo de gelegenheid kregen om hun bezorgdheden en verwachtingen te uiten.

Er werd al snel gekozen voor het steunen van de acties vanuit een dubbele doelstelling: de culturele organisaties en artiesten financieren en activiteiten organiseren die bijdragen aan het heropstarten van het sociale en culturele leven in Elsene.

**Artists Calling** zorgde voor poëtische telefoontjes: een literair werk of muziekstuk werd telefonisch tot bij de luisteraars gebracht, met dank aan Muziekpublique en de beide bibliotheken.

**pARTère:** kunstenaar Luis Pôlet coördineerde de creatie van prachtige "ecologische" street art-werken in de openbare ruimte.

**Culture Quarantine:** voorstellingen worden live uitgezonden via sociale media. Deze zomer staan de Elsense kunstenaars in de kijker.

**ZamTV:** de Elsense webtv maakt filmpjes over lokale kunstenaars, maar ook over de heldinnen en helden van de coronacrisis (verplegers, makers van mondkmaskers).

**Soul Caravane:** in juni organiseerde 'La Maison Qui Chante' tien gratis verrassingsconcerten in de Elsense straten, met muziek van tien fantastische muzikanten.

**StaycationXL** (p.24 et 25): de gemeente steunt Kinograph, Dinedit, Mousto Largo, Compagnie MAPS...

Het team van de dienst Cultuur zit niet stil en werkt aan de feestelijke start van het culturele seizoen op 18 en 19 september en de opening van de nieuwe kunstenaarsateliers. Voor verdere informatie of het aanvragen van financiële steun: [cultuur@elsene.brussels](mailto:cultuur@elsene.brussels)



# La culture au temps du coronavirus

**Avec l'apparition du Covid-19, les activités culturelles, à l'instar de la plus grande partie des occupations sociales et économiques, ont été pratiquement mises à l'arrêt. La Commune a décidé de poursuivre plus fermement ses actions.**

Le monde de la culture a été l'un des plus touchés par la crise. Préparés souvent de longue date, avec un investissement matériel et humain considérable, les projets artistiques ont été soit remis à un futur incertain, soit définitivement annulés. Les échevin·e·s de la Culture Els Gossé et Ken Ndiaye ont voulu être aux côtés des opérateurs culturels pour les soutenir. Dès le 23 avril, une rencontre virtuelle a eu lieu avec une quarantaine de représentant·e·s des organisations culturelles d'Ixelles et des artistes qui ont exprimé leurs préoccupations et leurs attentes.

Il a dès lors été décidé de soutenir des actions avec un objectif double: financer les organisations culturelles et les artistes, et proposer des activités pour la relance de la vie sociale et culturelle à Ixelles.

**Artists Calling** a offert des coups de fil poétiques : une œuvre littéraire ou musicale était livrée par téléphone, grâce à Muziekpublique et aux bibliothèques.

**pARTère**: l'artiste Luis Pôlet a coordonné la création de magnifiques œuvres de street art "écologiques" dans l'espace public.

**Culture Quarantine**: des spectacles sont retransmis en live sur les réseaux sociaux. Cet été, des artistes ixellois·es seront mis·es à l'honneur.

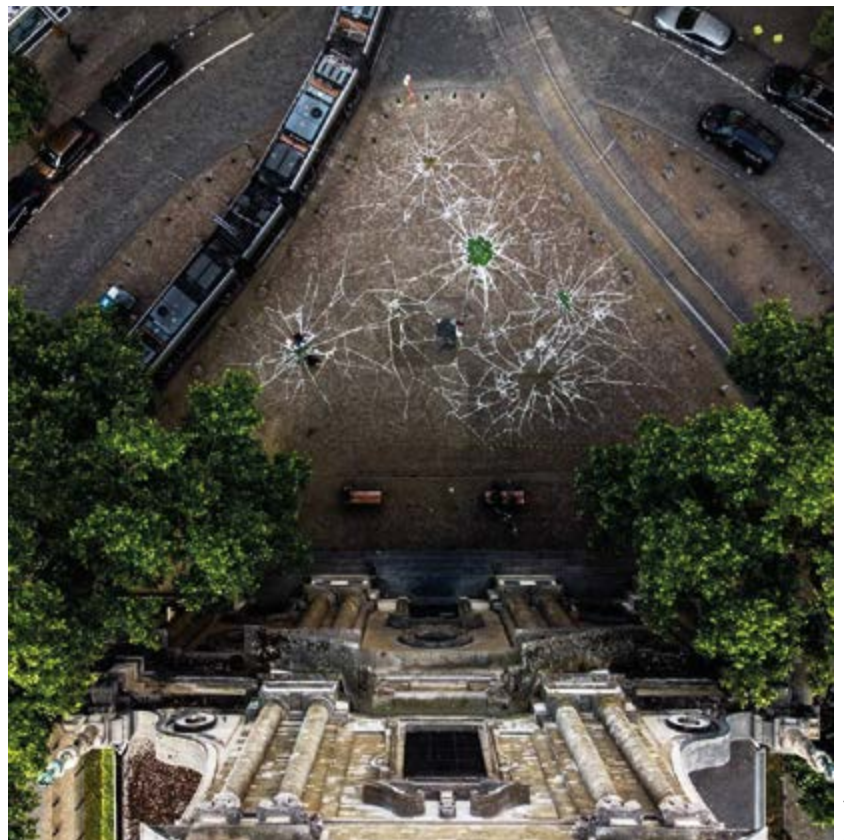
**ZamTV**: la webtv ixelloise crée des capsules vidéo sur les artistes locaux, mais aussi les héroïnes et héros du coronavirus (infirmi·er·ère·s, créat·eur·rice·s de masques).

**Soul Caravane**: en juin, *La Maison Qui Chante* a organisé dix concerts surprises gratuits dans les rues d'Ixelles pour renouer le lien entre les artistes et le public, avec des musiques jouées par dix somptueux·euses artistes.

**StaycationXL** (p.24 et 25): la Commune soutient le Kinograph, Dinedit, Mousto Largo, la Compagnie MAPS ...

Quant à l'équipe du Service de la Culture, elle prépare une grande rentrée festive qui aura lieu les 18 et 19 septembre ainsi que l'ouverture de nouveaux ateliers d'artistes.

Pour toute info et demande d'aide financière: [culture@ixelles.brussels](mailto:culture@ixelles.brussels)



# Culture et enseignement néerlandophones Nederlandstalige cultuur en onderwijs



## Staycation XL, een goed gevuld zomerprogramma in Elsene

De laatste maanden waren ongezien en hebben een grote impact gehad op verschillende domeinen in ons leven. Zo zal dit jaar ook onze zomervakantie er anders uitzien. Voor zij die hun zomervakantie in het buitenland in het water zagen vallen: niet getreurd! In Elsene zorgen we deze zomer voor een goedgevuld zomerprogramma.

Op voortsel van de schepenen van Cultuur Els Gossé en Ken Ndiaye slaan verschillende Elsense partners de handen in elkaar om onder de noemer Staycation XL in juli en augustus uiteenlopende activiteiten voor jong en oud te voorzien.

Zo zal de gemeente Elsene, samen met het Gemeenschapscentrum Elzenhof, de Nederlandstalige bibliotheek Sans Souci en Franstalige bibliotheek Biblio XL, het Kindermuseum, het museum van Elsene en vele andere Elsense organisaties verschillende (familie)activiteiten aanbieden. Vanzelfsprekend zullen hierbij de geldende maatregelen in acht worden genomen.

Om een tipje van de sluier op te lichten over wat reeds gepland staat: koorddansers over de vijvers van Elsene, een meertalig stadspel dat je door verschillende wijken loodst met ludieke opdrachten, mogelijkheden tot kamperen in tuinen, filmvoorstellingen in

openlucht, straatconcerten, voorleesuurtsjes, workshops en zoveel meer.

Benieuwd naar wat je deze zomer in Elsene allemaal kan beleven? Volg de hashtag #staycationXL of kijk op de facebookpagina [www.facebook.com/staycationXL](http://www.facebook.com/staycationXL) en op de culturele agenda op de website van de gemeente [www.elsene.be](http://www.elsene.be) > agenda voor meer informatie. De programmatie wordt wekelijks aangevuld.

Plan die staycation gerust, vervelen zal je je hier niet!

Wist je dat je extra speel- en ontspanningsruimte in Elsene kan aanvragen? Dit kan via speelstraten, maar ook door activiteiten te organiseren in je wijk. Meer informatie over de speelstraten en het aanvragen van een subsidie Wijkleven is terug te vinden op de website van de gemeente <http://www.elsene.be/site/782-Speelstraat> en <http://www.elsene.be/site/601-Een-subsidie-aanvragen>



UNE COMPÉTENCE DE  
EEN BEVOEGDHEID VAN

Els  
Gossé



# Staycation XL, un programme d'été bien rempli à Ixelles

Ces mois de confinement ont eu un impact majeur dans différents domaines de notre vie. Et les congés d'été révèlent un goût particulier cette année. Vos vacances à l'étranger sont tombées à l'eau? Savourez malgré tout l'été grâce à un programme déconfiné !

C'est sous le label Staycation que les Echevin·e·s de la Culture Els Gossé et Ken Ndiaye ont proposé à différents partenaires de s'associer pour proposer une foule d'activités pour petits et grands durant juillet et août. La Commune d'Ixelles, le Centre communautaire Elzenhof, la bibliothèque néerlandophone Sans Souci, la bibliothèque francophone Biblio XL et le Musée des enfants vous accueillent pour des activités familiales, dans le respect de mesures sanitaires.

En détails ? Des funambules par-dessus les étangs d'Ixelles, un jeu de ville multilingue à travers différents quartiers, des possibilités de camping dans les jardins, des films en plein air, des concerts de rue, des heures de lecture, des ateliers,...

Pour tout savoir sur cet été à Ixelles, suivez le hashtag #staycationXL ou visitez la page [www.facebook.com/staycationXL](https://www.facebook.com/staycationXL), ainsi que l'agenda culturel de la Commune sur [www.ixelles.be](http://www.ixelles.be). La programmation est actualisée chaque semaine.

Planifier votre Staycation, vous ne vous ennuyerez pas !

La Commune veut offrir plus d'espace au jeu sur son territoire. C'est ainsi qu'elle permet aux habitant·e·s de bloquer temporairement leur rue à la circulation ou d'organiser des activités dans leur quartier, grâce à un subside du service de la Vie de quartier. Allez voir sur <http://www.ixelles.be/site/601-Demander-un-subsidie>

*Cet été, de nombreuses personnes seront en "staycation" (contraction de "stay" et "vacation"), autrement dit, passeront leurs vacances à la maison.*

*Deze zomer zullen veel mensen op "staycation" (samentrekking van "blijven" en "vakantie") zijn, met andere woorden, hun vakantie thuis doorbrengen.*

L'ÉTÉ - ZOMER - SUMMER À IXELLES/ELSENE

**STAYCATION XL**

07 > 08 / 2020

Activités près de chez vous  
Activiteiten om de hoek  
Activities around the corner

[www.ixelles.be](http://www.ixelles.be) > agenda  
[www.elsene.be](http://www.elsene.be) > agenda

**#staycationXL**

A l'initiative de Christos Doukakis, Bourgmestre, de Ken Ndiaye, Echevin de la Culture et du Musée, de Els Gossé, Echevine de la Culture néerlandophone et de la Vie de quartier et des membres du Collège des Bourgmestres et Echevins de la Commune d'Ixelles.  
Op initiatief van Christos Doukakis, burgemeester, van Ken Ndiaye, schepen van Cultuur en van het Museum, van Els Gossé, schepen van Nederlandse Cultuur en Wijkleven, en van het college van burgemeester en schepenen van de gemeente Elsene.

**Ixelles  
Elsene**



# Cohésion sociale Sociale Cohesie



UNE COMPÉTENCE DE  
EEN BEVOEGDHEID VAN

**Nabil  
Messaoudi**

## Solidariteit is het sleutelwoord bij de Sociale Cohesie in Elsene

De dienst Sociale Cohesie, die haar gemeenschapswerk verderzet, heeft een aantal maatregelen genomen om het contact met de bewoners te behouden.

Om gezondheidsredenen die verband houden met het coronavirus zijn menselijke en sociale relaties moeilijker te onderhouden. De Elsense dienst Sociale Cohesie, die haar gemeenschapswerk verderzet dankzij haar aanwezigheid in de openbare ruimte, heeft een aantal maatregelen genomen die het contact met de bewoners onderhouden, geïsoleerde mensen ondersteunen, vragen beantwoorden en het publiek begeleiden met respect voor de sociale afstandsmaatregelen.

Ten eerste nam de dienst samen met andere actoren in het veld tijdens de lockdown deel aan de coördinatie ervan, door het identificeren van problemen en het zoeken naar collectieve oplossingen.

De medewerkers steunden ook burgerinitiatieven zoals "Lockdown Elsene" door te helpen bij de distributie van voedselpakketten en door hun lokalen ter beschikking te stellen. Ze steunden ook studenten die tijdens de blokperiode thuis niet over de nodige studiefaciliteiten beschikken.

Daarnaast zorgde de dienst ook voor individuele opvolging, onder meer door huisbezoeken bij ouderen, het leveren van voedselpakketten, en administratieve hulp (afdrukken van documenten voor gezinnen, enz.).



Ten slotte werden de aangeboden programma's voor de doelgroep van de dienst Sociale Cohesie aangepast om hen te blijven ondersteunen.

Zo werden de Alpha/FLE-cursussen, die broodnodig zijn om de groepsdynamiek in stand te houden, voortgezet dankzij specifieke communicatiekanalen. Whatsapp werd gebruikt om de leerlingen de nodige lessen te geven, maar ook om hen toe te laten om hun gevoelens over de huidige situatie te delen.

Om hun realiteit met een breder publiek te delen, zijn de begunstigden van dit programma begonnen met het uitgeven van een tijdschrift, "Leren tijdens de lockdown", dat gebaseerd is op hun eigen situatie. Dit tijdschrift wordt binnenkort gepubliceerd.

Vermeldenswaardig is ook de start van de activiteiten voor kinderen: de productie van "stop-motion" video's die de lockdown van kleine personages weergeven. Het gebruik van video laat kinderen toe om zich uit te drukken over de lockdown.

Met het begin van de afbouw past de dienst Sociale Cohesie haar acties geleidelijk aan, zodat een klein aantal leerlingen hun programma binnen het gebouw kan volgen, om zo de sociale afstandsmaatregelen te respecteren.



# La solidarité est le maître mot de la Cohésion sociale ixelloise

**La Cohésion sociale, dont l'une des missions est la poursuite du travail communautaire, a mis en place un certain nombre de dispositions afin de maintenir le contact avec les habitants.**

Avec le coronavirus, les relations humaines et sociales sont devenues difficiles à maintenir et ce pour des raisons de sécurité sanitaire. La Cohésion sociale ixelloise, dont l'une des missions est la poursuite du travail communautaire, via une présence dans l'espace public, a mis en place un certain nombre de dispositions afin de maintenir le contact avec les habitants, soutenir les personnes isolées, répondre aux questions et orienter le public dans le respect des mesures de distanciation sociales.

Durant la période de confinement, nous nous sommes coordonnés avec les autres acteurs de terrain afin d'identifier les problématiques et rechercher des solutions collectives.

Les travailleurs de la cohésion ont également soutenu les initiatives citoyennes, telles que "Confinement Ixelles", en aidant à la distribution de colis alimentaires et en mettant leurs locaux à disposition du projet. Les étudiants en période de blocus ne disposant pas de structures d'études nécessaires chez eux ont aussi pu bénéficier des lieux.

L'équipe a encore mis en place des suivis individuels au domicile des personnes âgées, afin de leur fournir de l'aide à travers l'offre de colis alimentaires ou de suivi administratif auprès de la Commune (impressions de documents pour les familles, etc).

Enfin, les programmes proposés au public de la Cohésion Sociale ont été adaptés afin de continuer à soutenir le public bénéficiaire. Par exemple, les cours Alpha/FLE<sup>1</sup>, nécessaires pour maintenir une certaine dynamique de groupe, ont pu être poursuivis grâce à la mise en place de canaux de communication spécifique. Comme whatsapp, qui a été utilisé pour fournir les leçons nécessaires aux apprenants, mais également pour leur permettre de partager leurs ressentis face à la situation actuelle.

Les bénéficiaires se sont lancés dans la publication d'un journal "Apprenants sous confinement" pour partager leurs réalités avec le public. Ce journal sera publié prochainement.

Notons également le lancement d'activités pour enfants comme la réalisation de vidéos "stop-motion" mettant en scène le confinement de petits personnages. L'utilisation de la vidéo permet aux enfants de s'exprimer sur la période de confinement.

Avec l'enclenchement de la période de déconfinement, la Cohésion Sociale adapte peu à peu ses actions, en permettant à un nombre réduit d'apprenants de suivre leur programme au sein de son bâtiment, afin de respecter les mesures de distanciation sociales.





# Le potager Gray-Couronne

**Aux abords des arcades de la rue Gray, entre la brique et l'asphalte, se déploie un havre de verdure; un jardin où poussent des tomates, des salades, des pêches, des fraises et du raisin dont on tire du vin. Il est cultivé par un collectif de passionné·e·s.**

## Quand le potager a-t-il été créé?

C'est un collectif d'habitant·e·s qui est à l'origine de ce potager aménagé en 2011-2012 dans le cadre du Contrat de quartier Malibrant. Les participant·e·s ont assemblé eux-mêmes les bacs indispensables pour cultiver des comestibles, vu la pollution du sol, et ont pris livraison de la terre qu'il a fallu convoyer depuis l'avenue de la Couronne jusqu'aux terrasses du bas. Toute une aventure! D'autres infrastructures ont complété l'équipement du site: une serre, des citernes, un bac à compost, une mare...

## Quelle est sa superficie ?

Le jardin potager occupe deux terrasses dans le bas du terrain qui font chacune 60 m<sup>2</sup>. La partie haute du terrain fait l'objet du projet de jardin-forêt nourricière où arbres et plantes sauvages cohabitent.

## Qu'y cultive-t-on?

Dans les bacs, chacun·e est libre de cultiver ce qu'il veut: tomates, haricots, pois, fèves des marais, salades, capucines, épinards, bettes, pommes de terre, fraisiers,... A la belle saison, il y a des fleurs, des légumes et des aromatiques. Au niveau des cultures collectives, il y a des groseilles, du raisin, des pêches, des prunes...

## Il y a aussi un vignoble

Des pieds de vignes préexistants, plantés en 2010 pendant les rénovations du Contrat de quartier, ne produisaient rien, si ce n'est quelques grappes malingres. En 2015, quelques potagistes décidèrent de les tailler et de les palisser, afin de créer un véritable vignoble et d'obtenir du raisin. Les grappes se mirent

à prospérer dès l'année suivante. En 2016, les potagistes, devenu·e·s plus ambitieux·euses, ont introduit un dossier auprès de Bruxelles Environnement dans le cadre de l'appel à projets régional "Good Food".

Les objectifs étaient d'améliorer les raisins en quantité et en qualité, de manière à en récolter plus, à produire du jus de raisin et du vin. La subvention obtenue pour le "vignoble Gray-Couronne" nous permet d'acheter du matériel (presseur, bouchonneuse,...).

## Vous produisez de bons crus ?

Dès 2017, nous avons commencé à produire du vin et du jus de raisin. Le jus de raisin fut d'emblée excellent, mais la qualité du vin laissant à désirer, nous avons ajouté une quarantaine de pieds de vigne aux 40 déjà existants, en choisissant des cépages plus propices à la vinification (Johaniter, Bronner, Rondo, Régent). En 2018, nous avons ainsi produit une quarantaine de bouteilles d'excellent jus de raisin et une vingtaine de bouteilles de vin à la qualité plus discutable. En 2019... nous en sommes à 72 litres de jus de raisin, et 10 bouteilles de vin blanc qui semble bien s'améliorer en qualité.

Nous répartissons ces bouteilles entre nous. Et en offrons à nos voisin·e·s et visit·eur·euse·s lors d'événements, tels que l'ouverture annuelle du potager dans le cadre des journées Good Food. Notre production est bien sûr bio

## Quelle est la philosophie de votre potager?

C'est un jardin qui s'articule autour d'une double dynamique, collective et individuelle, dans un esprit d'échanges et de partages d'expériences. Les cultures maraîchères se font, individuellement ou en duo, dans des





bacs surélevés moins fatiguant à cultiver, que nous avons dû protéger des limaces par l'installation de cornières de zinc que les potagistes ont fabriquées et placées. Pour les travaux collectifs, nous faisons appel à toutes les potagistes, y compris aux candidat-e-s en attente qu'une place se libère.

Chaque année, des super-jardin-ier-ière-s se chargent de tâches précises: le vignoble, les petits fruitiers, les grands fruitiers, le compost, les citernes, la mare, le site internet, les événements auxquels nous participons ...



### Comment fonctionne l'organisation du jardin ?

Notre fonctionnement est très structuré. On doit adhérer au groupe des potagistes, accepter la charte qui impose notamment de cultiver de manière biologique et payer des frais d'adhésion de minimum 10 euros par an. Certains frais sont personnels (entretien de son bac, plantations, achat de graines ou petits matériel), d'autres sont collectifs et pris en charge par le jardin : achat de gros matériel, arbres à planter. Les revenus du potager viennent des cotisations et des projets soutenus par des instances publiques.

Le jardin est fermé par des grilles. Seuls les potagistes et les gestionnaires du compost ont accès directement au jardin, avec des clefs individuelles.

Nous fonctionnons vraiment sur un mode de cogestion et de collégialité.

*C'est un jardin qui s'articule autour d'une double dynamique, collective et individuelle, dans un esprit d'échanges et de partages d'expériences.*



## De Gray-Kroonmoestuïn

**Vlak naast de brug over de Graystraat ligt een groene parel verscholen tussen de bakstenen en het asfalt: een tuin waar tomaten, sla, perziken, aardbeien en druivenranken groeien, die laatste om wijn van te maken. Alles wordt er geteeld door een collectief van gepassioneerde tuiniers. Enkele leden beantwoorden enthousiast onze vragen.**

### Wanneer werd de moestuin aangelegd?

De tuin werd in 2011-2012 aangelegd in het kader van het Wijkcontract Malibrans door een groep van buurtbewoners. De deelnemers zorgden zelf voor de bakken die nodig waren om groenten en fruit in te telen, aangezien de grond te sterk verontreinigd was. Ook werd verse aarde aangeleverd in de Kroonlaan die ze dan op eigen kracht helemaal tot beneden moesten aanvoeren. Een avontuur op zich! Later kwamen er nog een serre, regentonnen, een compostbak en een vijvertje bij...

### Hoe groot is de tuin?

De tuin bevindt zich op twee stukken grond van elk 60 m<sup>2</sup>. Het bovenliggende terrein is een voedselbos waar bomen en wilde planten in harmonie met elkaar groeien.

### Wat wordt er geteeld?

In de bakken is iedereen vrij om te telen naar eigen wens: tomaten, bonen, erwten, tuinbonen, sla, Oost-Indische kers, spinazie, bieten, snijbiet, aardappelen, aardbeien... In de lente en zomer groeien er bloemen, groenten en kruiden. De gemeenschappelijke teelten bestaan uit bessenstruiken, druiven, perziken, pruimen...

### Er is ook een wijngaard

De druivenstokken die er in 2010 geplant werden tijdens de renovaties uit het wijkcontract, brachten nauwelijks iets voort, op een paar triestige druiventrosjes na. In 2015 besloten enkele tuiniers om ze te snoeien en op te binden om een echte wijngaard te creëren die druiven op zou brengen. Het leverde

het jaar nadien meteen resultaat op. In 2016 groeide de ambitie en dienden de tuiniers een dossier in bij Leefmilieu Brussel in het kader van de gewestelijke projectoproep "Good Food" met als doel om meer en betere druiven te kunnen oogsten, zowel voor sap als voor wijn. Met de verkregen subsidie voor de "Gray-Kroonwijngaard" konden we materiaal aankopen zoals een pers en een kurktoestel.

### Maken jullie goede wijn?

We zijn in 2017 gestart met wijn en druivensap te maken. Het druivensap was meteen van uitstekende kwaliteit, maar de wijn liet nog te wensen over. We plantten nog een veertigtal extra wijnstokken bovenop de 40 bestaande en kozen voor druivensoorten die beter geschikt waren voor wijn (Johaniter, Bronner, Rondo, Regent). In 2018 produceerden we een veertigtal flessen heerlijk druivensap en een twintigtal flessen wijn van betwistbare kwaliteit. Het jaar nadien bestond de opbrengst uit 72 liter druivensap en 10 flessen witte wijn, die al opmerkelijk beter was. We verdelen de flessen onder ons en schenken ze aan onze burens en de bezoekers van onze evenementen, zoals de jaarlijkse opening van de tuin in het kader van de Good Food-ontmoetingen. Alles wat we produceren is uiteraard biologisch.

### Wat is de filosofie achter jullie moestuin?

De tuin heeft een tweeledige dimensie: individueel en collectief. Uitwisseling en het delen van ervaringen staan centraal. De groenteteelt in de bakken is individueel of per duo. De bakken hebben we moeten voorzien van randen in zink tegen de slakken. Die randen werden gemaakt en geplaatst door de





tuiniers zelf. Voor het collectieve werk doen we een beroep op alle tuiniers, ook de kandidaten die op de wachtlijst staan tot er een plek vrijkomt.

Elk jaar zijn er super-tuiniers die nog bijkomende specifieke taken op zich nemen: de wijngaard, het kleinfruit, de fruitbomen, de compost, de regentonnen, het vijvertje, de website, de evenementen waar we aan deelnemen...

### **Hoe werkt de organisatie van de tuin?**

We werken op een zeer gestructureerde manier. De tuiniers worden lid van het collectief, ze aanvaarden een charter dat hen ertoe verbindt om op biologische wijze te telen en ze betalen minstens 10 euro lidgeld per jaar. Sommige kosten zijn persoonlijke kosten (onderhoud van de bak, planten, aankoop van zaad of klein materiaal), andere kosten zijn gezamenlijke kosten die gedragen worden door het moestuincollectief: de aankoop van groot materiaal, de bomen die aangeplant worden. De inkomsten van de moestuin zijn afkomstig van de lidgelden en van projecten die ondersteund worden door openbare instanties.

De tuin is omgeven door een afsluiting. Enkel de tuiniers en compostbeheerders hebben toegang met een persoonlijke sleutel.

Onze werking is heel collegiaal en gebaseerd op co-management.

<https://jardingraycouronne.wixsite.com/jardin-gray-couronne>



*De tuin heeft een tweeledige dimensie: individueel en collectief.*



# Petite Enfance Allerkleinsten



UNE COMPÉTENCE DE  
EEN BEVOEGDHEID VAN

**Anais  
Camus**



## De dienst Allerkleinsten tijdens en na de crisis

De voorbije maanden bleven de kinderopvanginitiatieven van Elsene open uit solidariteit met de ouders die in de medische sector werken of jobs uitoefenen die essentieel zijn voor de goede werking van onze maatschappij. Bij de heropstart begin juni was de aanwezigheidsgraad van de kinderen al snel weer zoals voorheen.

### **Pragmatisme en solidariteit bij het personeel**

Terwijl het merendeel van de bevolking de richtlijn kreeg om thuis te blijven, bleven de teams van de dienst Allerkleinsten aanwezig op het terrein. Zij stonden in de frontlinie om de samenleving "draaiende" te houden. Ze moesten zich razendsnel reorganiseren in een sector die op zich al onderhevig is aan strenge voorschriften (flexibiliteit, veiligheid, hygiëne...). De aanwezigheidsgraad in de opvanginitiatieven van de dienst Allerkleinsten schommelde tussen de 1,5 en 7%. Ondanks het onvoorspelbare karakter van de situatie heeft het personeel zonder aarzelen aanvaard om ook de jonge kinderen van de personeelsleden van het ziekenhuis van Elsene op te vangen, zodat zij zich volledig konden wijden aan het verzorgen van de zieken.

### **Na de crisis terug verbinding maken, elk op eigen ritme**

We starten samen terug op! De doelstellingen van de gemeente zijn gericht op het contact

tussen de kinderen en hun opvangverblijf progressief te laten toenemen en ook de ouders, die de voorbije maanden op de proef gesteld werden, te steunen. Over het algemeen was de bezettingsgraad in de gemeentelijke kinderdagverblijven hoger dan in andere Brusselse gemeentes. Begin juni was de bezettingsgraad weer zoals gewoonlijk. Een doel bereikt voor de dienst Allerkleinsten!

De Elsense dienst is van mening dat de pedagogie, het contact met andere kinderen en de aandacht van het personeel een geruststellend kader bieden dat het welzijn van het kind bevordert. Daarbij tonen we ook ons begrip voor de ouders en bieden we een luisterend oor wanneer er aarzelingen of vragen zijn bij de terugkeer naar de crèche.

De kinderopvang wordt versterkt in juli en augustus om ons te kunnen aanpassen aan een zomer die anders zal zijn dan de andere. Onze dienst Allerkleinsten is blijven werken en is zich blijven aanpassen, wat bewijst (indien dit nog nodig was) hoe essentieel haar rol is voor de goede werking van de samenleving.

# La Petite Enfance d'Ixelles présente pendant la crise et la reprise

Ces derniers mois, les milieux d'accueil d'Ixelles sont restés ouverts par solidarité vis-à-vis des parents travaillant dans les secteurs médicaux ou des parents qui exercent des métiers indispensables au bon fonctionnement de notre société.

## Un personnel qui fait preuve de pragmatisme de solidarité

Pendant la crise, alors que la majorité de la population a eu pour consigne de rester confinée, les équipes de la Petite enfance sont restées sur le terrain. Elles ont dû faire face pour que la société puisse continuer à "tourner". Elles ont dû se réorganiser rapidement, dans un secteur avec des pratiques déjà très exigeantes (flexibilité, sécurité, hygiène,...). L'accueil de la Petite enfance communale a affiché un taux de présence oscillant entre 1,5 à 7 %. Malgré le caractère imprévisible de la situation, le personnel a, en plus, accepté sans hésiter d'accueillir les enfants en bas-âge du personnel de l'hôpital d'Ixelles afin de leur permettre de se consacrer pleinement aux malades.

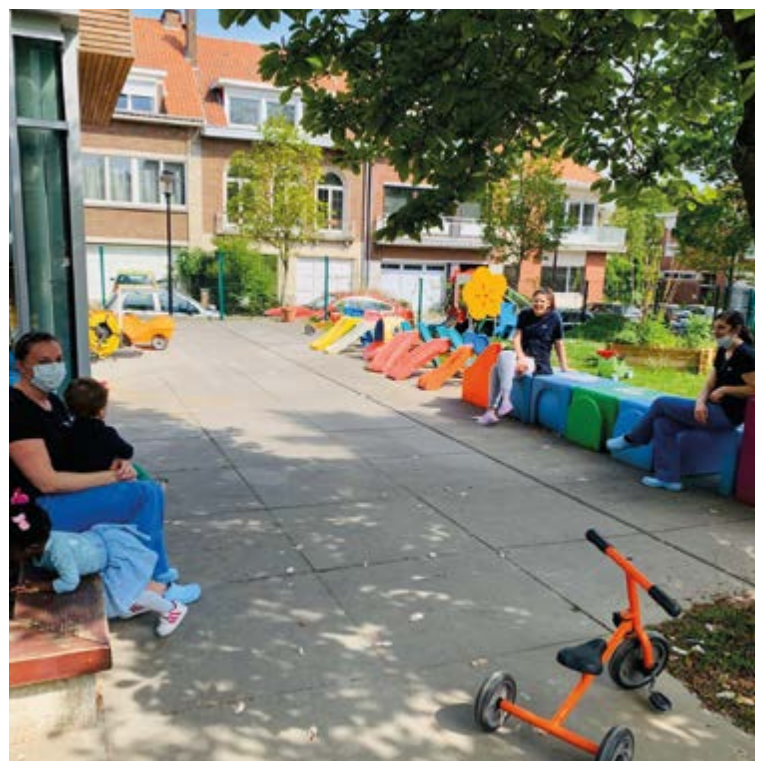
## Après la crise, se reconnecter, au rythme de chacun

Après la crise, la reprise ! Les objectifs communaux visent la reconnexion progressive mais rapide des petits enfants avec leurs milieux d'accueil, ainsi que le soutien aux parents éprouvés par ces mois difficiles. De manière générale les milieux d'accueil communaux ont affichés un taux d'occupation

assez important en comparaison à d'autres communes bruxelloises. Et début juin, ils ont retrouvé leurs taux d'occupation habituels. Objectif atteint pour le service de la Petite enfance !

La Petite enfance ixelloise considère que la pédagogie, le contact avec les autres enfants et le personnel attentif, offrent un cadre rassurant qui favorise le bien-être de l'enfant. Tout en faisant preuve d'une grande compréhension et en étant à l'écoute des parents qui éprouvent des réticences au retour en crèche.

En juillet/août, l'accueil des enfants en bas-âge est renforcé, afin de s'adapter à cet été pas comme les autres. La Petite enfance n'a donc pas fini de travailler et de s'adapter, une preuve de plus (s'il en fallait) de son rôle essentiel au bon fonctionnement de la société.



# Le coup d'accélérateur des livraisons à vélo

**Le secteur des livraisons a pu tirer parti du confinement, et notamment celui des livraisons à vélo. Celles-ci sont près de deux fois plus rapides qu'en camion ou en camionnette.**

En ville, le vélo est certainement le mode de déplacement le plus efficace pour se rendre d'un point A à un point B. Il ne craint ni les embouteillages ni les travaux ni les déviations, pas plus que les perturbations sur une ligne de tram ou de métro. Avec une bonne huile de genoux et le respect du code de la route, un·e cycliste peut se rendre quasi n'importe où. Pas étonnant, dès lors, que leur nombre augmente sans cesse à Bruxelles, et ce notamment pour les livraisons : repas, courrier, fleurs, livres,... D'après Pro Vélo, ces trajets sont 1,5 à 2 fois plus rapides à vélo qu'en voiture.

Ces livraisons s'effectuent par coursi-er-ère-s - dont les conditions de travail sont parfois critiquables - muni-e-s de sacoches mais aussi de plus en plus en vélo-cargo. Ces triporteurs, éventuellement dotés d'assistance électrique, véhiculent facilement des colis de taille moyenne. Ils peuvent emprunter les pistes cyclables mais aussi les couloirs de bus et surtout... les zones piétonnes. L'augmentation des piétons et des Zones à accès limité, comme la chaussée d'Ixelles, accroît encore l'intérêt de ces vélos-cargos.

Le confinement lié à la pandémie de Covid-19 a donné un coup d'accélérateur aux livraisons.

Baptistine Smets, de Dioxyde de Gambettes, le confirme. "Jusqu'ici, nous nous concentrons surtout sur le "B to B" (Business to business), pour Proximus, L'Oréal, Oxfam, des magazines comme Médor ou Imagine, la brasserie En Stoemelings, etc," explique-t-elle. "Nous nous orientons aussi désormais vers le "B to C" (Business to consumer).

*Nous commençons à avoir suffisamment de commandes à domicile. Nous rassemblons les livraisons par quartier".*

Urbike, une autre coopérative, se positionne comme un "accélérateur du changement en matière de logistique urbaine, en stimulant le transfert modal des camionnettes et des camions vers le vélo". Elle aussi tourne à plein régime, passant de 15 à... 80 courses par semaine! Et le nombre de coursi-er-ère-s est passé de 3 par semaine à 15 par jour. Hush Rush, installé sur le site des anciennes casernes d'Ixelles, a pour sa part livré près de 102 bouquets de fleurs à l'occasion de la Fête des mères.

Tous espèrent que ce nouveau marché poursuivra son ascension dans les mois et les années à venir.





**H RS  
CATEGORIE**  
BRUSSELS CYCLISTS  
MEETING POINT

**CECI N'EST PAS UN  
MAGASIN DE VÉLO**

Nous sommes un camp de base pour la communauté cycliste. Réparation de vélos, vente de vélos, livraison à vélos, café et snacks, expositions, ateliers, apéros, on fait tout et bien plus encore!

Wij zijn een basiskamp voor de fietsgemeenschap. Fietsreparatie, fietsverkoop, fietsbezoeking, koffie en snacks, tentoonstellingen, workshops, feest, dat doen we allemaal en meer!

We're a basecamp for the cycling community. Bike repair, bike selling, bike delivery, coffee and snacks, exhibitions, workshops, party, we do all that and more!

  @horscategorie.brussels  
hello@horscategorie.brussels









© dioxyde de gambettes

## Een versnelling hoger voor fietsleveringen

De sector van de leveringen aan huis heeft welgevaren tijdens de lockdown, de leveringen per fiets in het bijzonder. Ze zijn dan ook bijna twee keer zo snel als leveringen per vracht- of bestelwagen.





Om je in de stad het snelst van punt A naar punt B te begeven is de fiets zonder twijfel het efficiëntste vervoermiddel. Geen files, werken en omlleidingen waar de fiets niet omheen kan en ook storingsen op tram- of metrolijn zijn de fietser vreemd. Wie een beetje goede benen heeft en de wegcode kent, kan zich met de fiets zowat overal verplaatsen. Het is dan

ook niet verwonderlijk dat het aantal fietsers in Brussel blijft stijgen, in het bijzonder voor leveringen: maaltijden, pakjes, post, bloemen, boeken.. Volgens Pro Vélo gaan die verplaatsingen anderhalf tot twee maal sneller per fiets dan met de wagen.

De fietsleveringen gebeuren door koeriers met tassen – wiens werkomstandigheden vaak te wensen overlaten – maar ook meer en meer met cargofietsen. Die bakfietsen zijn al dan niet uitgerust met elektrische hulpmotor en vervoeren makkelijk middelgrote leveringen. Ze kunnen op het fietspad rijden maar ook op de busstroken en in de voetgangerszones. De uitbreiding van voetgangerszones en zones met beperkte toegang, zoals de Elsen-sesteenweg, doet het belang van de cargofietsen alleen maar toenemen.

De lockdown die er kwam omwille van de COVID-19-pandemie gaf de leveringen nog een extra duw in de rug. Baptistine Smets van fietskoerierdienst 'Dioxyde de Gambettes' bevestigt dat. *"Tot nu toe lag onze focus vooral op B2B (business-to-business). We leveren voor Proximus, L'Oréal, Oxfam, tijdschriften als Médor of Imagine, de brouwerij En Stoemelings en meer",* legt ze uit. *"Nu richten we ons ook naar de B2C (business-to-consumer) en hebben we ook in die sector voldoende bestellingen om aan huis te leveren. We bundelen die leveringen per wijk."*

Urbike, een andere coöperatieve vennootschap, positioneert zich als *"voortrekker in de stedelijke logistiek door het stimuleren van de modal shift van bestelwagens en lichte vrachtwagens naar fietsen."* Ook zij draaien op volle toeren en verplaatsen 15 tot 80 bestellingen per week! Het aantal koeriers is gestegen van 3 per week naar 15 per dag. Hush Rush, een fietsbedrijf dat huist in de voormalige kazernes van Elsene, heeft dan weer 102 boeketten bloemen rondgebracht voor moederdag.

Allemaal hopen ze dat deze jonge markt haar stijgende trend zal verder zetten tijdens de komende maanden en jaren.



# Rénovation urbaine & Contrats de quartier Stadsvernieuwing & Wijkcontracten



UNE COMPÉTENCE DE  
EEN BEVOEGDHEID VAN

**Nevruz  
Unal**



## Stadsvernieuwing en wijkcontracten tijdens en na de lockdown

De gezondheids crisis heeft het belang aangetoond van  
eerstelijnsberoepen en van sociale overheidsacties

In deze ongekende periode waarin wij onze politieke verantwoordelijkheid moeten nemen, heeft Covid-19 het belang van onze openbare diensten en van de werknemers die essentieel zijn voor onze directe omgeving, aan het licht gebracht. David Graeber van de London School of Economics maakt een onderscheid tussen taken die onnodig en zinloos zijn in hun bijdrage aan de samenleving, en taken die noodzakelijk zijn voor ons leven. En nodigt ons uit om onze kijk op werk te veranderen. In dit geval, als leraren, verpleegkundigen, vuilnis ophalers of kassiers zouden verdwijnen, zouden de gevolgen rampzalig zijn.

De budgettaire beperkingen voor de openbare sector (cultuur, kunst, enz.) hebben de werk-omstandigheden onzekerder gemaakt. De hyper-liberalisering van de openbare diensten en de uitsluiting van buurtwinkels ten voordele van de financiële gemeenschap hadden één doel: de hyper-liberalisering van de openbare diensten en de uitsluiting van buurtwinkels ten voordele van de financiële gemeenschap. Met een economie op de knieën brengt de noodkreet van de getroffen sectoren ons terug naar onze kwetsbare realiteit en de noodzaak om in de huidige behoeften te voorzien.

### Nieuw Jeugdhuis

In het kader van het wijkcontract van Maalbeek wordt één van onze projecten voortgezet: het Malinard-jongerencentrum (Malibransstraat 14-16). Het centrum heeft haar opdracht om de banden tussen de jongeren en de omwonenden aan te halen voortgezet, en wel met haar doelpubliek, tijdens de lockdown, via het internet.

Daartoe werden 1.200 plexiglas bescherm-  
vizieren, gefinancierd door Urban Renewal, vervaardigd door OpenFab en verdeeld onder de medische gemeenschap, rusthuizen, thuis-  
hulp, DBDM, OCMW's en kleine bedrijven. Ik wil de vakbonden bedanken voor de verdeling ervan.

Met de vzw Communa hebben we de burgers en producenten die getroffen zijn door de sluiting van bepaalde economische sectoren, gesteund door een distributie van gerecupe-  
reerd voedsel aan de inwoners van Elsene in nood, en door een ondersteuningsnetwerk voor lokale boeren.

Onze partner, de vzw Tournevie, opent gratis haar gereedschapsbibliotheek, met een nieuwe tuinafdeling die hulp biedt bij kleine reparaties en bouwwerkzaamheden.

Tot slot zetten we ons beleid van sociale huisvesting en openbare infrastructuur voort, evenals onze financiële steun voor sociaal-culturele en associatieve initiatieven.

### SEE-U (Kazerne Elsene): Een multi-actieve zomer!

Na de hervatting van de bio-markt en de tentoonstellingen in juni, zullen in juli de andere activiteiten van See-U, de grootste tijdelijke bezettings site van België, worden hervat! Naast de inmiddels bekende stedelijke moestuinen, workshops, rommelmarkten, de velodroom of zelfs een buggycafé, zijn er speciale evenementen: Vintage Market, Plant

# Rénovation urbaine et contrats de quartier durant et après le confinement

La crise sanitaire a révélé l'importance des métiers et de l'action publique de première ligne



En cette période inédite appelant à notre responsabilité politique, le Covid-19 a révélé l'importance de nos services publics et de celle des travailleur·euse·s essentiel·le·s à notre environnement. David Graeber, de la London School of Economics distingue les tâches inutiles et vides de sens dans leur contribution à la société, de celles nécessaires à nos vies et nous invite à modifier notre vision du travail. Dans le cas présent, si les enseignants.es, infirmier·ère·s, éboueur·euse·s ou caissier·ière·s disparaissaient, les effets seraient désastreux.

Les restrictions budgétaires sur le secteur public (métiers pénibles, arts, etc.) ont précarisé les conditions de travail. Pour un seul dessein: l'hyper libéralisation du service public et l'exclusion des commerces de proximité au profit du milieu financier. Avec une économie à genoux, le cri d'alarme des secteurs touchés nous renvoie à notre fragile réalité et à l'urgence de répondre aux besoins actuels.

Dans ce but, 1200 visières de protection en plexiglas, financées par la Rénovation urbaine, ont été fabriquées par l'OpenFab et dispatchées aux milieux médicaux, maisons de retraite, aides

à domicile, SIAMU, CPAS et aux petits commerces. Je remercie les syndicats d'en avoir assuré la distribution.

Avec l'ASBL Communa, nous avons soutenu les citoyen·ne·s et producteur·rice·s touché·e·s par l'arrêt de certains secteurs économiques, par une distribution de récup' alimentaire aux Ixellois·e·s précarisé·e·s et par un réseau de soutien aux agriculteur·trice·s locales.

Notre partenaire l'ASBL Tournevie ouvre gratuitement sa bibliothèque d'outils, avec sa nouvelle section jardinage, en offrant une assistance pour de menus travaux de réparation et de construction.

Enfin, nous poursuivons notre politique de production de logements à finalité sociale et d'infrastructures publiques, ainsi que notre soutien financier aux initiatives socio-culturelles et associatives.



## Nouvelle Maison de Jeunes

Dans le cadre du Contrat de Quartier Maelbeek, se poursuit l'un de nos projets: la maison des jeunes Malinard (14-16 petite rue Malibrant). Appelée à favoriser les liens entre jeunes et riverain·e·s, elle a poursuivi sa mission avec son public cible, durant le confinement, via Internet.

## SEE-U (Casernes d'Ixelles): Un été multi-activités!

Après le redémarrage, en juin, du marché bio et des expos, juillet verra la reprise des autres activités de See-U, plus grand site temporaire d'occupation en Belgique! Aux désormais connus potagers urbains, ateliers, brocantes, vélodrome ou encore café-poussette, s'ajouteront des événements ponctuels: Vintage Market, Salon des plantes, cinéma en plein air, journées à thème "around the world", loisirs créés par et pour les riverain·e·s grâce au programme Meet U (radio de quartier, scène ouverte, dimanche "bien-être" avec cours tous âges). Et de nouveaux aménagements (proposés par les collectifs Dallas et Tomorrow Now Movement): terrains de sport, plaine de jeux, ... Infos: see-u.brussels ou page Facebook.

Show, openluchtbioscoop, themadagen "over de hele wereld", vrijetijdsactiviteiten gecreëerd door en voor de buurtbewoners dankzij het Meet U-programma (buurtradio, open podium, "wellness"-zondag met cursussen voor alle leeftijden). En nieuwe faciliteiten (voorgesteld door de collectieven Dallas en Tomorrow Now Movement): sportvelden, speeltuinen, enz.

Infos: see-u.brussels of Facebook-pagina



## Het leven gaat verder in het jongerentehuis!

Het jeugdcentrum verwelkomt kinderen en jongeren die niet bij hun familie kunnen wonen. Het opvoedersteam stelt alles in het werk om zo goed mogelijk de lockdown door te komen.

Het jongerentehuis van het Elsense OCMW is een door de Federatie Wallonië-Brussel erkende instelling die een twintigtal kinderen en jongeren van 6 tot 18 jaar opvangt die om verschillende redenen niet thuis in het eigen gezin kunnen verblijven. Het tehuis waarborgt een kwalitatieve opvoeding en sociaal-educatieve begeleiding aan de kinderen die er verblijven.

Net als alle gemeenschappen moest de verblijfplaats de deuren sluiten voor de buitenwereld aan het begin van de lockdown. Maskers en handschoenen voor het personeel, ontsmettende gel en andere gezondheids- en beschermingsmaatregelen werden getroffen om de bubbel van kinderen en personeelsleden te beschermen. We maken van de gelegenheid gebruik om te informeren en sensibiliseren.

Acht kinderen konden het grootste deel van de lockdown thuis in het eigen gezin doorbrengen, waar ze tijdens het hele verblijf regelmatig werden opgevolgd. Voor 14 jongeren en hun begeleiders werd het leven in het huis gereorganiseerd en aangepast aan het wegvallen van school, bezoek en opvolging en activiteiten buitenshuis. Opgelet, het is geen vakantie! De opvolging van het schoolwerk is een prioriteit en de kinderen brengen dan ook een halve dag door aan het studeren van de leerstof en het maken van de oefeningen die hun leerkrachten doorstuurden.

Om het contact met familie, meters en peters enzoverder te stimuleren werden telefonische contacten en Skypesessies georganiseerd. Het behoud en het herstel van de band die de kin-

deren hebben met hun naasten staat centraal tijdens hun verblijf in het jongerentehuis en de lockdown heeft van iedereen een aanpassing gevraagd in omstandigheden die op zichzelf al gevoelig zijn.

Gezelschapsspellen, workshops, films... Voor kinderen in lockdown duurt de tijd soms lang. Gelukkig was de zon van de partij en kon er gebruik gemaakt worden van de buitenruimtes. Er werd een klein zwembadje geïnstalleerd en spelletjes en parcours georganiseerd. De kinderen leerden naaien tijdens een workshop mondmaskers maken en hun creaties kwamen meteen van pas om de OCMW-medewerkers te bevoorraden.

In de laatste week van mei konden de bezoeken heel geleidelijk hervatten. Een ware herademing voor deze gezinnen. De lokalen werden aangepast in functie van de hygiëne en de veiligheid: fysieke afstand, wanden in plexiglas...

OCMW-voorzitter Hassan Chegani: *"Kinderen binnenhouden is een onnatuurlijk gegeven. In deze specifieke context moeten echter ook twee tegengestelde doelstellingen nagestreefd worden: de kwetsbare banden tussen de kinderen en jongeren met hun familie, school en hun sociale omgeving voeden en daarbij de veiligheidsvoorschriften naleven. Ik wil dan ook iedereen bedanken die zich heeft ingezet om deze moeilijke periode voor iedereen wat draaglijker te maken."*

Gelukkig vrolijkt het vooruitzicht naar een verblijf aan zee groot en klein op. Laat die welverdiende vakantie maar komen!

CPAS  
OCMW



UNE COMPÉTENCE DE  
EEN BEVOEGDHEID VAN

**Hassan  
Chegdani**





# La vie continue à la Maison de la Jeunesse!

**La Maison de la jeunesse accueille des enfants et des ados qui ne peuvent vivre en famille. L'équipe éducative s'est mobilisée pour qu'ils vivent au mieux le confinement.**

La Maison de la Jeunesse du CPAS d'Ixelles est un établissement agréé par la Fédération Wallonie-Bruxelles qui accueille une vingtaine d'enfants de 6 à 18 ans qui, pour diverses raisons, ne peuvent plus vivre au sein de leur famille. Elle veille à apporter une éducation de qualité ainsi qu'un accompagnement socio-éducatif aux enfants hébergés.

Comme toute collectivité, la résidence a dû fermer ses portes au monde extérieur au début du confinement. Masques et gants pour le personnel, gel... les mesures d'hygiène et de protection sont adoptées pour protéger la bulle des enfants et les membres du personnel. On en profite pour expliquer et sensibiliser.

Huit enfants ont pu passer la majeure partie du confinement dans leur famille, avec un suivi régulier tout au long de leur séjour. Privés de l'école, des visites, de leurs activités et suivis extérieurs, la vie s'est réorganisée au sein de la Maison pour 14 jeunes et leurs éducateurs. Attention, on n'est pas en vacances! Le suivi scolaire est une priorité et les enfants passent une demi-journée à revoir leurs matières et faire les exercices envoyés par leurs professeurs.

Des séances Skype ou téléphoniques sont organisées pour favoriser le contact avec la famille, les parrains et marraines etc. Alors que le maintien et la restauration des liens entre les enfants et leurs proches est une question au centre de leur séjour dans à la Maison de la Jeunesse, le confinement demande à tous de s'adapter dans des contextes parfois délicats.

Jeux de société, ateliers, films... Le temps est parfois long pour les enfants confinés. Heureusement, le soleil est au rendez-vous et ils peuvent investir

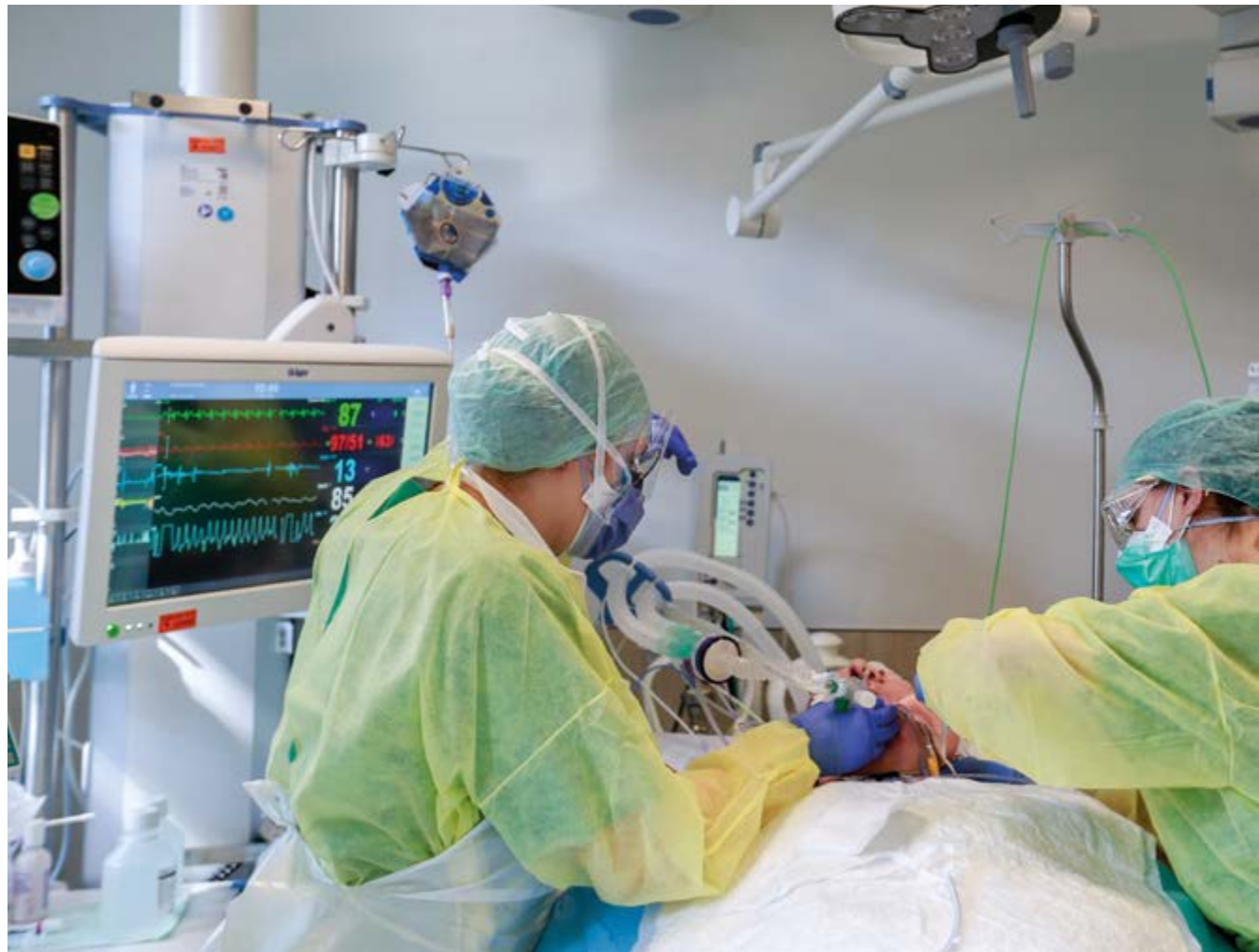
les espaces extérieurs. Une petite piscine est installée, des jeux et parcours sont organisés. Ils ont découvert la couture en participant à un atelier de fabrication de masques en tissu et grâce à leurs créations des travailleurs du CPAS ont pu être équipés.

Petit à petit, depuis la dernière semaine de mai, les visites ont pu reprendre. Une bouffée d'oxygène pour ces familles en cheminement. Hygiène et sécurité obligent, les locaux ont été adaptés : distanciation, cloisons en plexiglas...

Hassan Chegdani, Président du CPAS : *"d'une manière générale c'est contre nature de confiner des enfants. Ici en plus il nous faut jongler entre deux objectifs contradictoires : nourrir les liens fragilisés qui relient les jeunes à leur famille, à l'école et à leur environnement social tout en respectant les consignes de sécurité. Je souhaite remercier tous ceux qui se sont efforcés de rendre cette période la moins difficile possible pour tout le monde."*

Heureusement, la perspective d'un séjour à la mer réjouit petits et grands. Vivement ces vacances bien méritées!





### En tant que médecin hygiéniste, quel a été votre rôle dans la gestion de la crise de la COVID-19 aux Hôpitaux Iris Sud ?

Avertie dès le début de la crise grâce à la veille sur les outils de surveillance auxquels j'ai accès et aux recommandations émanant notamment de Sciensano, j'ai sensibilisé, dès la mi-janvier, les équipes de direction et des urgences au risque que l'épidémie frappe à nos portes aux Hôpitaux Iris Sud. Dès ce moment, l'hôpital a surveillé les stocks en désinfectants, médicaments et matériel, et nous avons réfléchi à une orientation optimale des patients.

Il a fallu accompagner l'hôpital pour pouvoir, de manière simultanée, détecter les patients suspects, les hospitaliser et les soigner tout en protégeant le personnel et les autres patients. Pour ce faire, tous les membres du personnel ont bénéficié de formations spécifiques, organisées par des équipes multidisciplinaires pour épauler notre équipe d'hygiène hospitalière. Les services de l'infrastructure (entretien, services techniques) mais également les achats ou encore la pharmacie se sont mobilisés pour permettre au personnel de santé de travailler dans les meilleures conditions possibles de sécurité.

Le 1<sup>er</sup> décès en Belgique est survenu sur le site HIS de Molière Longchamp le 10 mars. Nous

avons été projetés violemment et avant tout le monde dans la réalité du COVID.

Nous avons attendu toute la nuit avec l'équipe du labo et les infectiologues pour obtenir la confirmation du diagnostic et le communiquer aux autorités fédérales. Cet épisode a changé la donne au niveau épidémiologique : nous avons basculé dans une autre phase de l'épidémie. Tout s'est accéléré : le nombre de cas a explosé et notre hôpital, comme tous les autres hôpitaux en Belgique, est passé en Plan d'Urgence Hospitalier. L'activité de HIS s'est réorganisée pour soigner les patients suspects COVID tout en poursuivant les autres soins essentiels (dialyse, traitement oncologique, etc.) Des unités spécifiques ont été créées sur chaque site, pour accueillir, au pic de l'épidémie, plus de 120 patients suspects ou confirmés COVID. Nos 3 services de soins intensifs ont également accueilli des patients COVID dans un état critique, ce qui a nécessité les mesures de protection les plus élevées, dont le port du masque FFP2 (protection dans le cas d'actes médicaux à haut risque cf. intubation, réanimation, etc.).

Les mesures de protection existantes, notamment aux urgences, ont été activées pour l'ensemble de l'hôpital, non seulement dans les unités COVID, mais également pour l'accueil, les plateaux techniques (comme pour la radiologie par exemple) ou encore les morgues. Les problèmes d'approvisionnement des



# L'hôpital face au COVID-19

**L'hôpital d'Etterbeek-Ixelles a fait face à l'épidémie dans un esprit de solidarité. Tous les services se sont adaptés à la crise.**



équipements de protection nous ont souvent compliqué la tâche.

## **Le virus n'était pas bien connu en début de crise. Comment l'hôpital s'est-il adapté à cette situation ?**

Toute une série de données chiffrées sont transmises quotidiennement par chaque hôpital au SPF depuis la mi-mars afin de surveiller la pandémie en temps réel et de communiquer les chiffres globaux au grand public (lors de la conférence de presse chaque jour à 11h00, organisée par la cellule mise en place par les autorités). Ici également, des personnes dont l'activité avait été suspendue en raison du PUH se sont proposées, et plusieurs équipes se sont créées ex nihilo pour pouvoir communiquer quotidiennement ces données.

Au fur et à mesure de l'évolution de l'épidémie, de l'avancée des connaissances, du développement et de la mise à disposition des tests de dépistage, les consignes ont été modifiées régulièrement et la prise en charge médicale des malades a évolué.

Tout le fonctionnement de l'hôpital a été repensé pour faire face à l'épidémie : fermeture de la polyclinique et du bloc opératoire aux cas non urgents, réorganisation des services pour absorber la prise en charge des patients dans pas moins de 5 unités spécifiques, en plus des 3 services de soins intensifs. Pendant 3 mois, les patient.e.s "classiques" ont disparu des radars.

## **Alors que les hôpitaux voient le bout du tunnel, quel bilan tirez-vous ?**

Disons que nous traversons plutôt une période d'accalmie. Aujourd'hui, une dizaine de patient.e.s suspects COVID sont toujours hospitalisé.e.s à HIS mais ce nombre peut rapidement évoluer, nous le savons.

Même si l'activité hospitalière reprend progressivement, toute sortes de mesures ont

été prises au sein de l'hôpital, pour garantir la sécurité des patient.e-s et du personnel face à la circulation du virus.

Les membres du personnel de l'hôpital ont été particulièrement mis à rude épreuve, en face d'une maladie inconnue et plus grave qu'imaginée. La solidarité sur le terrain a été exceptionnelle entre collègues et avec les patient.e-s. Tous les services de l'hôpital se sont adaptés à la situation et se sont impliqués pour permettre au personnel de santé de travailler en toute sécurité.

La solidarité est également venue d'au-delà des murs de HIS. Notre hôpital a reçu de multiples dons de citoyen.ne-s, associations et entreprises (masques en tissu, repas, fleurs, etc.) Une fresque géante sera bientôt créée sur le mur en face de l'entrée du site d'Etterbeek-Ixelles, à l'initiative de la commune d'Ixelles.

## **Et la suite ?**

Aujourd'hui, nous sommes le 16 juin et nous ignorons ce qui va se passer la semaine prochaine ou le mois prochain... Il est important d'être attentif à tous les signaux ! La surveillance est de mise.

Pour ceux qui ont beaucoup donné, il faut également essayer de mettre à profit cette période pour se ressourcer.



**Dr Saphia Mokrane,**  
médecin hygiéniste  
aux Hôpitaux  
Iris Sud



# Hoe het ziekenhuis omgaat met COVID-19

**Het ziekenhuis Etterbeek-Elsene biedt de epidemie het hoofd in een sfeer van solidariteit. Alle diensten pasten zich aan aan de crisis.**

## **Wat was als ziekenhuishygiënist uw rol in het kader van het beheer van de COVID-19-crisis in de Iris Ziekenhuizen Zuid?**

Vanaf het prille begin van de crisis was ik verwittigd dankzij de observatietools waar ik toegang toe heb en op de hoogte van de aanbevelingen van Sciensano en vanaf midden januari ben ik begonnen met de directieteams en de spoeddiensten te sensibiliseren over het risico dat de epidemie ons ziekenhuis zou bereiken. De Iris Ziekenhuizen Zuid hebben vanaf dat eerste moment hun voorraden ontsmettingsmiddelen, medicijnen en materiaal goed in de gaten gehouden en we hebben nagedacht over een optimale doorverwijzing van de patiënten.

Het ziekenhuis kreeg begeleiding om vermoedelijk besmette patiënten te detecteren, hen te hospitaliseren en verzorgen en gelijktijdig het personeel en de andere patiënten te beschermen. Om dit tot een goed einde te kunnen brengen, kregen alle personeelsleden specifieke opleidingen van multidisciplinaire teams die ons team voor ziekenhuishygië kwamen versterken. De infrastructuurdiensten (onderhoud, technische dienst) maar ook de aankoopdienst en de apotheek stelden alles in het werk om het gezondheidspersoneel in de best mogelijke veiligheidsomstandigheden te kunnen laten werken.

Het eerste overlijden in België vond plaats in het IZZ van Molière Longchamp op 10 maart. De werden hard in de realiteit van het coronavirus gegooid, vóór de rest van het land. We hebben samen met het laboteam en de infectiologen de hele nacht gewacht op de bevestiging van de diagnose om ook de federale overheid ervan op de hoogte te brengen. Dat moment heeft op epidemiologisch vlak de situatie veranderd: we bevonden ons plotsklaps in een nieuwe fase van de epidemie. Alles versnelde: het aantal besmettingen ging de hoogte in en net als in alle ziekenhuizen in

België, werd ook bij ons het ziekenhuisnoodplan afgekondigd. De werking van het IZZ werd gereorganiseerd om de vermoedelijke COVID-patiënten te verzorgen en om de andere noodzakelijke zorgen (dialyse, kankerbehandelingen, enz.) te kunnen verderzetten. Er werden specifieke units gecreëerd op elke site om tijdens de piek van de epidemie meer dan 120 vermoedelijke of bevestigde COVID-patiënten te kunnen opvangen. Onze drie diensten intensieve zorgen vingen ook COVID-patiënten in kritieke toestand op, wat de hoogste veiligheidsmaatregelen vereiste, zoals het dragen van de FFP2-mondmaskers (bescherming bij medische handelingen met een hoog risico, zoals intubatie, reanimatie...).

De bestaande beschermingsmaatregelen die van kracht zijn op de spoeddienst, werden geactiveerd voor het volledige ziekenhuis, niet enkel op de COVID-afdelingen, maar ook aan het onthaal, op de technische plateau's (zoals de radiologie bijvoorbeeld) of in het mortuarium. De problemen met de bevoorrading van beschermingsmateriaal maakten het werk voor ons vaak moeilijker.

## **Over het virus was in het begin van de crisis nog maar weinig bekend. Hoe heeft het ziekenhuis zich aangepast aan die situatie?**

Sinds maart wordt per ziekenhuis dagelijks een hele reeks cijfermatige gegevens doorgegeven aan de FOD om in real time te waken over de pandemie en de globale cijfers aan het grote publiek te communiceren (tijdens de dagelijkse persconferentie om 11 uur, gegeven door de cel die de overheid daarvoor aanstelde). Ook hier hebben mensen die hun gewone activiteiten niet konden verderzetten door het ZNP, zich aangemeld en verschillende teams werden uit het niets gecreëerd om dagelijks die gegevens te kunnen doorgeven.

Naarmate de epidemie evolueerde, de kennis groter werd en de opsporingstests ontwikkeld





en ter beschikking gesteld werden, veranderden de aanbevelingen regelmatig en de medische opvolging van de zieken evolueerde.

De hele werking van het ziekenhuis werd herbedacht om de epidemie het hoofd te bieden: sluiting van de polykliniek en het operatiekwartier voor niet-dringende zaken, reorganisatie van de diensten om de zorg voor patiënten te kunnen opvangen op niet minder dan 5 specifieke eenheden, bovenop de drie afdelingen intensieve zorgen. Drie maanden lang verdwenen de “gewone” patiënten van de radar.

#### **Welke balans maken jullie op nu voor de ziekenhuizen het einde van de tunnel in zicht is?**

Laat ons zeggen dat we ons nu in een windstille periode bevinden. Vandaag ligt nog een tiental vermoedelijke COVID-patiënten in het IZZ maar we weten dat dat cijfer snel kan evolueren.

Hoewel de ziekenhuisactiviteiten geleidelijk hervatten, worden tal van maatregelen genomen in het ziekenhuis om de veiligheid van de patiënten en het personeel te verzekeren tegenover de circulatie van het virus.

De personeelsleden van het ziekenhuis werden extra hard op de proef gesteld door een ongekende ziekte die gevaarlijker is dan eerst werd gedacht. De solidariteit onder collega's en met

de patiënten was uitzonderlijk. Alle diensten van het ziekenhuis hebben zich aangepast aan de situatie en kwamen het medisch personeel te hulp om in alle veiligheid te kunnen werken.

De solidariteit kwam ook van buiten de ziekenhuismuren. Ons hospitaal kreeg tal van giften van burgers, verenigingen en bedrijven (stoffen maskers, maaltijden, bloemen...). Binnenkort komt er een grote muurschildering op de muur tegenover de inkom van de site Etterbeek-Elsene, op initiatief van de gemeente Elsene.

#### **En het vervolg?**

We zijn nu halverwege juni en we weten niet hoe volgende week en volgende maand er zullen uitzien... Het is heel belangrijk om alert te blijven voor alle signalen! Waakzaamheid is geboden. Voor iedereen die veel heeft gegeven is het ook belangrijk om te proberen gebruikmaken van deze periode om te herbronnen.



**Dr Saphia Mokrane,**  
arts-ziekenhuis-  
hygiënist in de Iris  
Ziekenhuizen Zuid



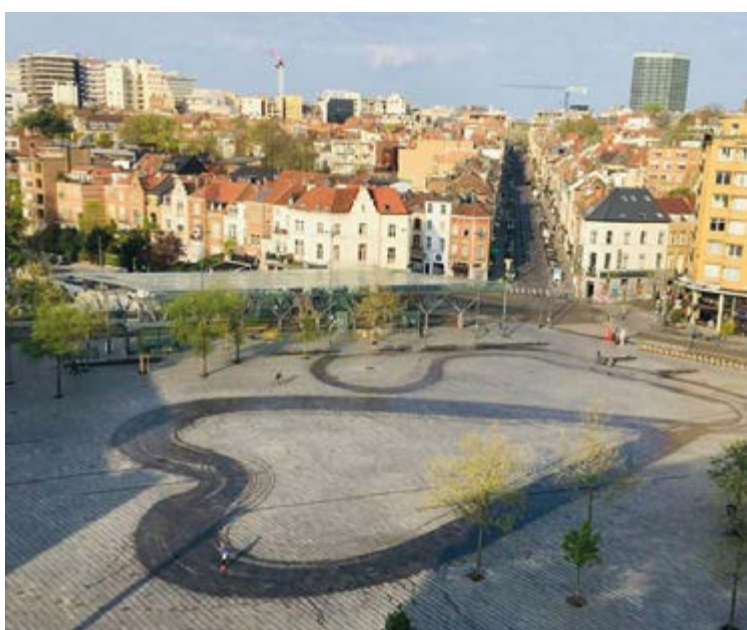
Een tekening, een woordje, chocolade, een maaltijd, maskers,... Velen hebben hun steun en dank betuigd aan het personeel van de ziekenhuizen en rusthuizen in Elsene. Bedankt aan jullie allemaal!







Un dessin, un petit mot, des chocolats, un repas, des masques,... Vous avez été nombreuses et nombreux à marquer votre soutien et à exprimer vos remerciements au personnel des hôpitaux et des maisons de repos d'Ixelles. Merci à vous aussi!





### Caroline de Bock

CHEFFE DE GROUPE | GROEPSSCHEF  
PTB / PVDA

## Ixelles avance vers la décolonisation, mais le chemin est encore long

Ixelles est une commune multiculturelle, c'est une force et un constat positif. Mais de nombreuses générations ont dû et doivent vivre avec des œuvres, des bâtiments et des rues issus de la colonisation qui balisent l'espace public. Le racisme est institutionnel et c'est aussi parce qu'on tolère encore ses très nombreux symboles. Les plus célèbres d'entre eux étant évidemment les œuvres consacrées au roi Léopold II, mais pas seulement. La statue du général de Storm, par exemple, en est une autre et va être enlevée, c'est une très bonne chose. Il y a néanmoins beaucoup à faire. Nous avons besoin de parcours scolaires de "décolonisation", d'œuvres pédagogiques, pour ne pas vider l'espace public, mais le remplir des leçons à tirer de notre histoire. Nous avons besoin de contextualisation pour les œuvres qui y resteront. C'est un combat positif, une opportunité d'avancer de s'engager concrètement et proposer des solutions. C'est ce qui nous tient à cœur.

## Elsene is op weg naar dekolonisatie, maar er is nog een lange weg te gaan

Elsene is een multiculturele gemeente, dat is haar kracht en een positieve vaststelling. Maar vele generaties hebben moeten leven met beelden, gebouwen en straten uit de kolonisatie in de openbare ruimte. Racisme is institutioneel en bestaat ook omdat de vele symbolen ervan nog steeds worden getolereerd. De beroemdste daarvan zijn natuurlijk de werken gewijd aan koning Leopold II, maar dit zijn niet de enige. Het standbeeld van Generaal Storms bijvoorbeeld staat op het punt om te worden verwijderd, en dat is een zeer goede zaak. Toch is er nog veel werk aan de winkel. We hebben behoefte aan "dekolonisatie"-schoolcursussen, educatieve werken, om de openbare ruimte niet leeg te maken, maar op te vullen met lessen die we uit onze geschiedenis kunnen trekken. We hebben contextualisering nodig voor de werken die er zullen blijven. Dit is een positieve strijd, een kans om vooruit te komen, om een concrete toezegging te doen en oplossingen voor te stellen, en dat is wat we willen doen.



### Geoffroy Kensier

CHEF DE GROUPE | GROEPSSCHEF  
OBJECTIF XL

## Cacher les traces de la colonisation pour mieux l'oublier ?

Fin mai, la presse nous apprenait que la majorité Ecolo-PS avait décidé de déboulonner, pour le 30 juin, la statue du Général Storms, square de Meeûs. Sans aucun débat, nous assistons à une décolonisation de l'espace public. Une première ! L'histoire de notre pays mérite un grand débat pour apaiser notre société aux mémoires diverses. Ça n'a aucun sens d'agir en solo, au niveau local, comme le fait la majorité ixelloise. L'inscription de notre histoire dans l'espace public ne peut être annihilée simplement en déboulonnant des statues. En procédant de la sorte, on rate complètement le débat sur notre passé et les enseignements que nous devons en tirer. La contextualisation, avec des plaques explicatives par exemple, la présence d'acteurs oubliés de notre histoire dans l'espace public et l'enseignement sont essentiels pour donner les clés du passé et nous inscrire dans l'histoire. Panser les blessures de l'histoire ne peut se faire que collectivement. La réconciliation des mémoires est un enjeu primordial qui ne passera que par un travail d'écoute et d'échange. Construisons ensemble notre histoire partagée par un large débat inclusif au niveau national. [www.objectifxl.be](http://www.objectifxl.be)

## De sporen van de kolonisatie verbergen om het verleden beter te vergeten?

Eind mei lazen we in de pers dat de Ecolo-PS meerderheid had besloten het standbeeld van generaal Storms op de de Meeûssquare tegen 30 juni te verwijderen. Zonder enig debat zijn we getuige van een dekolonisatie van de openbare ruimte. Een primeur! De geschiedenis van ons land verdient een groot debat om onze samenleving met haar diverse geheugens tot rust te brengen. Het heeft geen zin om alleen te handelen, op lokaal niveau, zoals de Elsense meerderheid doet. We kunnen de geschiedenis niet zomaar uitwissen uit de openbare ruimte door het neerhalen van beelden. Daarmee missen we het debat over ons verleden en de lessen die we daaruit moeten trekken volledig. Contextualisering, met verklarende infoborden bijvoorbeeld, vergeten figuren uit onze geschiedenis een plek geven in de openbare ruimte en het onderwijs zijn essentiële elementen die ons de sleutels tot het verleden geven en ons leren hoe we ons verhouden tot onze geschiedenis. De wonden van onze geschiedenis helen kan alleen collectief gebeuren. Het verzoenen van herinneringen is een primordiale kwestie die alleen kan worden bereikt door te luisteren en uit te wisselen. Laten we samen onze gedeelde geschiedenis vormgeven door middel van een breed en inclusief debat op nationaal niveau. [www.objectifxl.be](http://www.objectifxl.be)





### Anne-Rosine Delbart

CHEFFE DE GROUPE | GROEPSSCHEF  
DÉFI

## DéFI demande des équipements et lieux d'études pour les étudiant·e·s

Les étudiants et étudiantes ont poursuivi leur formation à distance, ont vu le confinement se prolonger par un blocus dans des conditions qui ne sont pas toujours optimales pour la réussite. La session du mois d'août se tiendra selon des modalités assez similaires à celle de juin et la rentrée académique prochaine se ferait en présentiel réduit avec maintien des cours à distance. Ces nouvelles conditions de travail et d'évaluation demandent à la fois un matériel performant et un espace propice à l'étude (certain·e·s étudiant·e·s sont amené·e·s à suivre leurs cours dans la cuisine ou le living). Les Universités ont pourvu pour la session de juin à la demande expressément formulée par les étudiant·e·s qui avaient besoin d'un ordinateur. Elles le feront pour la session d'août. Mais qu'en sera-t-il pour la reprise des cours ? Puisque la situation durera plus que nous ne l'aurions espéré, DéFI demande à la Commune, qui compte deux Universités sur son territoire, d'envisager des solutions qui permettent aux étudiant·e·s de suivre leur cours et d'étudier en toute sérénité, en envisageant, par exemple, d'ouvrir des salles d'études avec des ordinateurs dans différents quartiers ixellois.

## DéFI vraagt om materiaal en studieplekken voor studenten

De studenten hebben hun studies voortgezet via afstandsonderwijs en de periode van lockdown liep voor hen meteen over in de blokperiode en dat in omstandigheden die niet altijd optimaal zijn voor de slaagkansen. De tweede zittijd zal op dezelfde manier verlopen als de examenperiode van juni en het nieuwe academiejaar zal starten met contactluwe lessen en behoud van afstandsonderwijs. Lesgeven en evalueren in dergelijke omstandigheden vereist zowel hoogwaardige apparatuur als een ruimte die bevorderlijk is voor het studeren (sommige studenten kunnen niet anders dan hun lessen volgen vanuit de keuken of de woonkamer). Voor de examenperiode van juni hebben de universiteiten op uitdrukkelijk verzoek van studenten die er een nodig hadden een computer ter beschikking gesteld. Zij zullen dat opnieuw doen voor de tweede examenperiode in augustus. Maar in welke omstandigheden zullen de lessen herstarten? Aangezien de situatie langer zal duren dan we hadden gehoopt, vraagt DéFI aan de gemeente, die twee universiteiten op haar grondgebied heeft, om oplossingen te overwegen die de studenten in staat stellen om hun lessen te volgen en in alle rust te studeren, bijvoorbeeld door het openen van studieruimtes met computers in verschillende wijken van Elsene.



### Gautier Calomme

CHEF DE GROUPE | GROEPSSCHEF  
MR

## Solidarité envers tou·te·s les ixellois·es !

En cette période difficile, nos premières pensées vont aux malades, aux proches des victimes, aux personnes isolées ou fragiles, aux seniors, aux familles, aux enfants, aux femmes victimes de violences conjugales et intrafamiliales...

Nous pensons aussi à celles et ceux qui ont donné le meilleur d'eux-mêmes durant cette crise : médecins, infirmiers, pharmaciens, policiers, enseignants, professionnels de l'alimentation, membres des services publics, bénévoles et associations...

Nous pensons enfin à celles et ceux qui ont été durement impactés. Commerçants, restaurateurs, indépendants, employés et ouvriers en chômage temporaire, artistes... qui ont investi leur temps, leurs espoirs, parfois toutes leurs économies, dans des projets qui font battre le cœur de notre commune.

A l'initiative du groupe MR-VLD, une motion relative aux conséquences économiques et sociales de l'urgence sanitaire a été adoptée au Conseil communal. Par des mesures fortes et concrètes, nous nous engageons pour soutenir nos commerces de proximité, nos entreprises locales, nos espaces culturels, sauver l'emploi et maintenir le bien-être de tou·te·s les Ixellois·es.

Pour nous contacter: [mrixelles@outlook.com](mailto:mrixelles@outlook.com)

## Solidariteit met alle elsenaren !

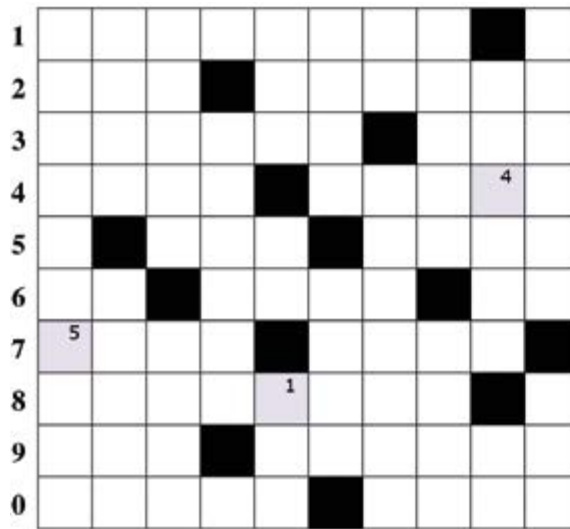
In deze moeilijke tijden gaan onze eerste gedachten uit naar de zieken, de naasten van de slachtoffers, kwetsbare mensen en mensen die in eenzaamheid leven, senioren, gezinnen, kinderen, vrouwen die slachtoffer zijn van huiselijk en partnergeweld...

We denken ook aan iedereen die het beste van zichzelf heeft gegeven tijdens deze crisis: dokters, verpleegkundigen, apothekers, politieagenten, leerkrachten, mensen die in de voedingssector werken, leden van de openbare diensten, vrijwilligers en verenigingen...

We denken ten slotte ook aan iedereen die zwaar werd getroffen. Handelaars, restauranthouders, zelfstandigen, arbeiders en bedienden in tijdelijke werkloosheid, kunstenaars... Aan alle mensen die hun tijd, hoop en soms zelfs hun spaarcenten investeerden in projecten die het hart van onze gemeente doen kloppen.

Op initiatief van de groep MR-Open Vld werd een motie aangenomen op de gemeenteraad met betrekking tot de economische en sociale gevolgen van deze gezondheidscrisis. Door middel van krachtige en concrete maatregelen willen we onze lokale handelaars, bedrijven en culturele centra steunen, de tewerkstelling redden en het welzijn van alle Elsenaren behouden.

Contact: [mrixelles@outlook.com](mailto:mrixelles@outlook.com)



### HORIZONTALLEMENT

1. Restés chez vous à cause du coronavirus. - 2. Ceinture japonaise. Privilégié du désert. - 3. Résiliations à la belge. Sur une boussole. - 4. Rejetas. Qui est bouche bée. - 5. Bref message. Bachar al-... - 6. Bords des lèvres. Arrose Munich. Alias Gaïa. - 7. Pièce de batterie. Pour s'adresser au roi Philippe. - 8. Fête en mai à Ixelles. - 9. École des cadres. Un homme de mesure. - 10. Éprouvé. Chanteur belge.

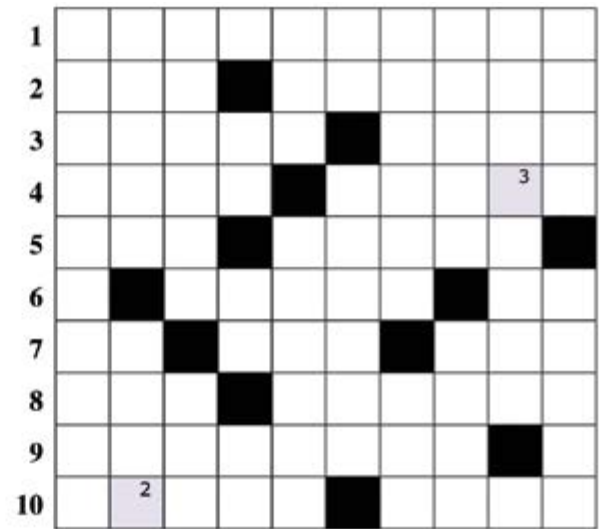
### VERTICALEMENT

1. Flocons de maïs grillés. - 2. Fait preuve de soumission. Elle est éclairée par les feux de la rampe. - 3. Cigarillo. Du courage. - 4. Son symbole est Os. - 5. Atome. Sa Sainteté. Mèche rebelle. - 6. Organisme de lancement. Entre Bruxelles et Alost. - 7. Existes. Condiment fort pour le couscous. - 8. Fonction trigonométrique. Bramer. - 9. Très emporté. Pas l'autre. - 10. Œuvre de Virgile. Maître dans un domaine.

Toutes les réponses se trouveront dans le prochain numéro.

## Solutions du numéro précédent

1	A	P	P	E	L	■	Z	I	N	C
2	N	A	R	R	A	T	I	O	N	S
3	G	L	I	S	S	A	N	T	E	■
4	E	P	S	■	U	L	N	A	■	S
5	S	A	M	A	R	I	E	■	S	U
6	■	N	E	V	E	S	■	F	O	R
7	E	T	■	A	■	M	A	L	T	E
8	S	■	O	C	C	A	S	E	■	T
9	S	I	P	H	O	N	■	A	G	E
10	E	P	A	I	S	S	E	U	R	S



### HORIZONTALLEMENT

1. Il glisse en mer sur coussin d'air. - 2. Offre publique d'achat. Fait horreur. - 3. Mettre en désordre. Constaté. - 4. Les siècles y comptent peu. Pionnier de l'Art Nouveau. - 5. Démonstratif. Ameublie entre les rangs. - 6. Fromages blancs suisses. Radiations invisibles. - 7. Sodium. Laisse planer le doute. Un peu trop libre. - 8. Celui de l'orge a une barbe. Grandes quantités. - 9. Petit Théâtre d'Ixelles. - 10. Orientées. Certaine.

### VERTICALEMENT

1. Pour une projection chez soi sur grand écran. - 2. Traité en bloc. Le Soleil semblerait s'y diriger. - 3. Quatre d'un jeu de cartes. Mettait en boule. - 4. Vieille préposition. Ça interpelle. Cours élémentaire. - 5. Transport en commun. Sont souvent matinales. - 6. Coefficient de traînée. De l'hiver. - 7. Souhaitons ardemment. Situé. - 8. Plante des marais. Bien charpenté. - 9. Des bâtonnets y prennent un bain. - 10. Multiplie par un million de millions. Vêtement ou échec.

1	A	N	T	A	R	C	T	I	C	A
2	D	E	U	X	P	I	E	C	E	S
3	D	E	F	I	■	M	A	O	■	S
4	I	■	S	A	N	D	■	N	U	E
5	S	A	■	L	A	I	T	O	N	S
6	A	D	I	E	U	X	■	S	I	S
7	B	R	E	S	T	■	P	T	F	E
8	E	I	N	■	I	S	B	A	■	U
9	B	E	A	G	L	E	■	S	U	R
10	A	N	■	R	E	T	I	E	N	S





	1	2	3	4	5	6	7	8	9	10
1										
2										
3	2									
4										
5										
6			5							
7										
8									3	
9										
10										

**HORIZONTAAL**

1. Oplossing om de verspreiding van coronavirus te voorkomen. - 2. Alleenspel. Tv-programma. - 3. Godsspraak. In verband met (afk.). - 4. Vogelkenmerk. Lekkernij. - 5. Voegwoord. Benzinstation. Lectori salutem (afk.) - 6. Buidel. Inlichtingen (afk.). - 7. Spoorstaaf. Samen. - 8. Volksvermaak in mei te Elsene. Spoedig. - 9. Papegaai. Naar het genoemde toe. - 10. Muziekstuk. Belgische artiest.

**VERTICAAL**

1. Thermosfles. - 2. Schaatsen. Lucht (voorvoegsel). - 3. Hevig gevecht. Wreed heerser. - 4. Pluk hoofdhaar. Tropische boom. - 5. Verhalend dichtstuk. Een weinig. - 6. Godsdienst. Israëlitisch (afk.). - 7. Zich bevindend in. Vrouwelijk zoogdier. Uitroep van voldoening. - 8. Deel van het oog of Brusselse ziekenhuizen. Naar omlaag. - 9. Op hetzelfde peil brengen. - 10. Leemte. Miljardste deel.

Alle antwoorden verschijnen in het volgende nummer.



	1	2	3	4	5	6	7	8	9	10
1							4			
2										
3										
4										
5										
6						1				
7										
8										
9										
10										

**HORIZONTAAL**

1. Vertragsapparaat. - 2. Noorse munt. Hoofdstad van Canada. - 3. Zender. Deel van een mast. - 4. Legervoertuig. Pionier van de Art Nouveau. - 5. Een dusgenoemde. Brandstof. - 6. Spijkertje. Symbool van het Lawrencium. - 7. Doctor. Onderricht. Pratende vogel. - 8. Automatische externe defibrillator. Smalle inham. - 9. Klein Theater in Elsene. - 10. Roeiwerk. Smalle weg.

**VERTICAAL**

1. Uit een Nederlandse stad. - 2. Los. Stuk chocolade. - 3. Vlaamse auteur. Binnenkort. - 4. Maanstand (afk.). Pools autokenteken. Calcium. - 5. Wilde haver. Uiting van verkoudheid. - 6. Spielberg-film. Fijngehakt materiaal. - 7. Couplet. Aanspraak. - 8. Ovengerecht. Deel van een boom. - 9. Eerwaarde (afk.). Oude munt. - 10. Zuid-Amerikaans lastdier. Zacht en vet.

**Oplossingen van het vorige nummer**

	1	2	3	4	5	6	7	8	9	10
1	E	T	A	P	P	E	Z	E	G	E
2	N	A	A	R		T	I	R	A	N
3	G	A	L	O	P		N	E	S	T
4	E	I	S		L	E	N	G	T	E
5	L		T	E	E	V	E	E		N
6	E	P		T	G	T		L	N	
7	N	A	T	I	E		I	J	D	E
8		N	I	K	N	A	K		D	E
9	I	D	E	E		L	E	Z	E	N
10	D	A	N	T	E		N	O	R	S

	1	2	3	4	5	6	7	8	9	10
1	A	N	T	A	R	C	T	I	C	A
2	A	I	R	M	A	I	L		A	V
3	N	P		A	R	M		E	P	O
4	L		R	I	E	D	E	L	E	N
5	O	L	E			I	N	F		T
6	O		C	O	A	X		J	E	U
7	P	I	L		R		B	E	E	R
8	T	S	A	R	I	N	A		K	I
9	I	J	K	M	A	A	T		A	L
10	D		E	T	S		K	N	O	R

Ça se passe près de  
chez vous  
Bij jou in de buurt

Ixelles en bref  
Elsene in het kort

## Ecole et déconfinement, besoin d'aide?

Travailler à la maison est difficile, ton projet d'orientation est en réflexion, tu as des questions à propos de la certification en juin ou de la rentrée en septembre,... La CLAS est à ta disposition pour une info ou un accompagnement! Sur rendez-vous au 02 643 65 62.

## Terug naar school: hulp nodig?

Thuis werken is moeilijk, je oriëntatieproject wordt geëvalueerd, je hebt vragen over de certificatie in juni of de terugkeer naar school in september... De LCS staat klaar met informatie of ondersteuning, op afspraak! Bel naar 02 643 65 62.



## Le bon numéro en cas d'urgence

Pendant l'activation du numéro 1722, certaines personnes appellent encore parfois le numéro d'urgence 112, alors qu'aucune vie n'est en danger, ou appellent le 1722 pour des problèmes ne nécessitant pas l'intervention des zones de secours. C'est pourquoi le SPF Intérieur a réalisé cette infographie pour expliquer comment faire le bon choix.

Plus d'infos sur le site: <https://www.112.be/fr/pas-urgent>

## Het juiste nummer in geval van nood

Tijdens de activering van het nummer 1722 bellen sommige mensen nog wel eens het noodnummer 112, ook al is er geen leven in gevaar, of bellen ze 1722 voor problemen die geen tussenkomst van de hulpdiensten vereisen. De FOD Binnenlandse Zaken heeft een infografiek gemaakt die je helpt om de juiste keuze te maken. Meer informatie op de website:

<https://www.112.be/nl/niet-dringend>

## Prime à l'adoption d'animaux

Si vous avez l'envie et la possibilité d'accueillir un animal domestique -: pensez à adopter !

Afin d'encourager l'adoption au sein des refuges agréés de la Région de Bruxelles-Capitale, la Commune d'Ixelles, avec le soutien de Bruxelles Environnement, a décidé d'octroyer une prime couvrant 50 % des frais d'adoption (avec un plafond de 200,00 EUR).

<http://www.ixelles.be/site/761-Bien-etre-animal>

## Premie voor de adoptie van een huisdier

Als je de wens en de mogelijkheid hebt om een huisdier te verwelkomen: denk aan adoptie!

Om de adoptie in erkende opvangcentra in het Brussels Hoofdstedelijk Gewest aan te moedigen, heeft de gemeente Elsene, met de steun van Leefmilieu Brussel, beslist om een premie toe te kennen die 50% van de adoptiekosten dekt (met een maximum van 200,00 euro).

Info : <http://www.elsene.be/site/761-Bien-etre-animal>







ECOLO

## Christos Doulkeridis

BOURGMEESTRE - BURGEMEESTER

Affaires générales, Transition écologique et innovation citoyenne, État civil, Population, Solidarité, Égalité et Droits humains, Universités, Laïcité et Cultes, Communication, Imprimerie, SIPP, GE/SC / Algemene Zaken, Ecologische transitie en burgerinnovatie, Burgerlijke Stand, Bevolking, Solidariteit, Gelijkheid en Mensenrechten, Universiteiten, Secularisme en Erediensten, Communicatie, Drukkerij, IDBD, MBVW

02 515 61 55 - christos.doulkeridis@ixelles.brussels



PS

## Bea Diallo

PREMIER ÉCHEVIN - EERSTE SCHEPEN

Ressources humaines - Pensions, Finances, Jeunesse, Sports, Emploi et Insertion sociale, Jumelages et Coopération internationale, Prévention, Propreté des bâtiments / Human resources - Pensioenen, Financiën, Jeugd, Sport, Tewerkstelling en Sociale Integratie, Verbroederings en Internationale Samenwerking, Preventie, Netheid van de gebouwen

02 515 64 68 - bea.diallo@ixelles.brussels



ECOLO

## Audrey Lhoest

DEUXIÈME ÉCHEVINE - TWEEDE SCHEPEN

Climat et Environnement, Espaces verts et plantations, Santé, Affaires sociales, Seniors, Tutelle sur le CPAS, Relations intergénérationnelles, Commerce et Développement économique, Foires et Marchés, Événements, Tourisme / Klimaat en Leefmilieu, Groene Ruimten en beplantingen, Gezondheid, Sociale Zaken, Senioren, Toezicht op het OCMW, Intergenerationele Relaties, Handel en Economische Ontwikkeling, Foren en Markten, Evenementen, Toerisme

02 515 61 33 - audrey.lhoest@ixelles.brussels



ECOLO

## Yves Rouyet

TROISIÈME ÉCHEVIN - DERDE SCHEPEN

Urbanisme, Patrimoine, Mobilité, Bien-être des animaux, Qualité de la vie / Stedenbouw, Patrimonium, Mobiliteit, Dierenwelzijn, Levenskwaliteit

02 515 64 69 - yves.rouyet@ixelles.brussels



PS

## Romain De Reusme

QUATRIÈME ÉCHEVIN - VIERDE SCHEPEN

Instruction publique, Travaux publics / Openbaar Onderwijs, Openbare Werken

02 515 61 20 - romain.dereusme@ixelles.brussels



ECOLO

## Kélountang Ndiaye

CINQUIÈME ÉCHEVIN - VIJFDE SCHEPEN

Culture, Musée / Cultuur, Museum

02 515 64 67 - ken.ndiaye@ixelles.brussels



PS

## Nabil Messaoudi

SIXIÈME ÉCHEVIN - ZESDE SCHEPEN

Propreté Publique, Cohésion sociale, Familles, Tutelle sur les hôpitaux / Openbare Netheid, Sociale Cohesie, Families, Toezicht op de ziekenhuizen

02 515 61 49 - nabil.messaoudi@ixelles.brussels



ECOLO

## Anaïs Camus

SEPTIÈME ÉCHEVINE - ZEVENDE SCHEPEN

Petite Enfance, Propriétés communales - Logements, Transports / Allerkleinsten, Gemeentelijke eigendommen - Huisvesting, Vervoer

02 515 61 12 - anaïs.camus@ecolo.be



ECOLO-GROEN

## Els Gossé

HUITIÈME ÉCHEVINE - ACHTSTE SCHEPEN

Culture et enseignement néerlandophones, Vie de quartier, Europe, Politique d'achat, Informatique et Smart City / Nederlandstalige cultuur en onderwijs, Wijkleven, Europa, Aankoopbeleid, IT et Smart City

02 515 64 89 - els.gosse@elsene.brussels



PS

## Nevruz UNAL

NEUVIÈME ÉCHEVINE - NEGENDE SCHEPEN

Rénovation urbaine - Contrats de Quartier, Affaires juridiques Stadsvernieuwing - Wijkcontracten, Juridische zaken

02 515 61 04 - nevruz.unal@ixelles.brussels



## Patricia Van Der Lijn

SECRÉTAIRE COMMUNALE  
GEMEENTESCRETARIS

02 515 61 29 - patricia.vanderlijn@ixelles.brussels  
patricia.vanderlijn@elsene.brussels



## Hassan Chegdani

PRÉSIDENT DU CPAS  
VOORZITTER VAN HET OCMW

hassan.chegdani@cpasxlirisnet.be  
02 641 54 01 - 02 641 55 02

Ça se passe près de  
chez vous  
Bij jou in de buurt

Ixelles en bref  
Elsene in het kort

## L'inclusion et les questions liées au handicap à Ixelles vous touchent? Rejoignez le Conseil Consultatif sur les Questions de Handicap!

Qu'il s'agisse d'accessibilité, d'information, d'inclusion scolaire, de logement, de mobilité, de loisirs, d'emploi... à travers le CCQH, vous pourrez :

- >> **formuler des propositions et rendre des avis aux autorités communales** pour une meilleure inclusion des personnes en situation de handicap dans notre commune.
- >> **trouver un espace d'échange et d'information, de réflexion et de débat** sur les questions d'intérêt communal liées, directement ou indirectement au handicap.

Vous pouvez poser votre candidature si vous êtes:

- >> concerné-e par le handicap (en situation de handicap, parents ou aidant-e-s proches d'une personne en situation de handicap)
- >> une association liées aux questions de handicaps et d'inclusion

### Modalités de candidature :

Pour être membre du Conseil Consultatif sur les Questions de Handicap (CCQH), il faut :

- >> être âgé-e de 18 ans au moins
- >> jouir de ses droits civiques et politiques
- >> avoir des liens avec la Commune de par sa résidence, sa profession ou tout autre critère ou activité qui peut contribuer de façon utile à la réalisation des objectifs du Conseil Consultatif sur les questions de handicap. L'acte de candidature des associations (personnes morales) se fait au nom de l'association qui renseigne le nom de la personne pouvant la représenter ainsi que celui de son ou sa suppléant-e.

**Pour poser votre candidature**, il suffit de compléter, dater et signer le formulaire disponible sur le site et de le faire parvenir **avant le 16 août 2020**, minuit à [egalite@ixelles.brussels](mailto:egalite@ixelles.brussels) ou par courrier au Service Egalité et droits humains, Maison de quartier Malibrans, rue de la Digue 10 - 1050 Ixelles.

Plus d'infos: 02 646 19 07

<http://www.ixelles.be/site/324-CCQH>



## Word lid van de adviesraad voor personen met een beperking

Ben je bezorgd over situaties van personen met een beperking? Jouw expertise is waardevol om te helpen de gemeente toegankelijker te maken voor jezelf of je dierbaren.

Als lid van de adviesraad (APB) kan je:

- >> **Voorstellen formuleren en adviezen geven aan de gemeente**, voor een betere inclusie van mensen met een beperking.
- >> **Een ruimte scheppen voor uitwisseling en informatie, reflectie en debat** over kwesties van gemeentelijk belang die direct of indirect verband houden met een beperking.

Je kan je aanmelden als:

- >> betrokken persoon (je hebt zelf een handicap, of bent een ouder of mantelzorger van een persoon met een handicap)
- >> een vereniging met betrekking tot gehandicapten- en inclusieproblemen

### Voorwaarden:

- Om lid te worden van de adviesraad voor personen met een beperking (APB) moet je:
- >> minstens 18 jaar oud zijn
  - >> van alle burger- en politieke rechten genieten

>> banden hebben met de gemeente door middel van woonplaats, beroep of andere criteria of activiteiten die een nuttige bijdrage leveren aan de verwezenlijking van de doelstellingen van de Adviesraad voor personen met een beperking (APB).

Het aanvraagformulier voor verenigingen (rechtspersonen) wordt opgesteld op naam van de vereniging, met vermelding van de naam van de persoon die deze kan vertegenwoordigen, en zijn of haar plaatsvervanger.

**Om je kandidatuur te stellen**, hoof je enkel het beschikbare formulier in te vullen, te dateren en te ondertekenen en **vóór 16 augustus 2020**, middernacht, op te sturen naar [gelijkheid@elsene.brussels](mailto:gelijkheid@elsene.brussels) of per post naar Dienst Gelijkheid en Mensenrechten, Wijkhuis Malibrans, Damstraat 10 - 1050 Elsene

Meer info: 02 646 19 07

<http://www.elsene.be/site/324-ARHA>



Etant dans une situation d'incertitudes concernant le secteur culturel, veillez à vous renseigner et jeter un coup d'œil sur le site internet avant de réserver.  
We bevinden ons nog steeds in een onzekere situatie wat de culturele sector betreft en vragen dan ook om je te informeren via de website alvorens te reserveren.



 **#staycationXL**

A l'initiative de Christos Doukeridis, Bourgmestre, de Ken Ndayes, Echevin de la Culture et du Musée, de Eli Cressé, Echevine de la Culture néerlandophone et de la Vie de quartier et des membres du Collège des Bourgmestres et Echevins de la Commune d'Ixelles.  
Op initiatief van Christos Doukeridis, burgemeester, van Ken Ndayes, schepen van Cultuur en van het Museum, van Eli Cressé, schepen van Nederlandstalige Cultuur en Wijkleven en van het college van burgemeester en schepenen van de gemeente Elsene.



**Ixelles  
Elsene**



"Le savoir à portée de main"  
"Kenniss binnen handbereik"  
Biblio<sup>XL</sup>: 1/07>28/08

## EXPOSITION

## Resilience, an aptitude

1/07&gt;18/07



La galerie Irène Laub accueille un group show international intitulé « Resilience, an aptitude », sous le commissariat de Cécile Bourne-Farrell. Cette exposition parle de la capacité de résilience inscrite au plus profond de chaque être humain qui permet à chacun de vivre l'instant présent, de le dépasser, autant que de le partager.

**Irène Laub Gallery**

Rue Van Eyck 29 - 02 647 55 16

info@irenelaubgallery.com

<https://irenelaubgallery.com/>

## FESTIVAL

## Le Brésil et le Portugal ouvrent l'été au See U

1/07&gt;20/07

L'Asbl Espirito Mundo, Sidnei Tendler Atelier et Ai Que Bom en partenariat avec le See U, ouvrent la programmation estivale avec des activités liées aux au Brésil et Portugal, entre 01 et 20 juillet.

Il s'agit d'un programme pluridisciplinaire avec de la musique, des arts visuels, des performances, de la poésie, street food, etc.

**See U**Avenue de la Couronne 227 - 0466 04 43 53  
espiritomundo.asbl@gmail.com

## EXPOSITION

Musée des Enfants :  
Des ailes pour grandir/ Het  
Kindermuseum :  
Vleugels om te groeien

1/07&gt;31/07



17<sup>ème</sup> exposition du Musée des Enfants, « Des ailes pour grandir » est conçue comme un parcours en six étapes pour aider les enfants à grandir et à voler de leurs propres ailes.

La participation aux ateliers est comprise dans le tarif d'entrée : \* Cuisine, \* Construction, \* Conte, \* Théâtre, \* Bricolage d'Emile.

NL/ De 17<sup>de</sup> tentoonstelling van het Kindermuseum, "Vleugels om te groeien", wordt opgevat als een parcours in zes stappen om kinderen te helpen met opgroeien en uitvliegen. Deelname aan de workshops is in de prijs inbegrepen: \* Kookworkshop, \* Bouwen workshop, \* Sprookjes, \* Knutsel atelier van Emile, \* Theater workshop.

**Le Musée des Enfants****Het Kindermuseum**

Rue du Bourgmestre 15

02 640 01 07

info@childrenmuseum.be

info@childrenmuseum.be

## MUSIQUE

Concerts en plein air  
de musique et danse

1/07&gt;26/08

Concerts et spectacles hebdomadaires en plein air organisés par Orfeo.

Tous les styles et les disciplines seront à l'honneur : classique, jazz, soul, hip hop, slam, rap, danse contemporaine, latine, africaine,...

Tous les mercredis de juillet et août à 17:00.

**Place Fernand Cocq**

orfeo@orfeoart.com

[www.orfeoart.com](http://www.orfeoart.com)



**ANIMATION**

**Take away :  
Service  
de retrait de livres**  
**1/07>28/08**

Depuis le 23 avril, la Biblio<sup>XL</sup> organise un service de take-away. Les demandes peuvent être transmises via le formulaire accessible sur le site de la bibliothèque : [www.biblioxl.be/take-away](http://www.biblioxl.be/take-away) ou par téléphone au 02/515.64.12 du mardi au vendredi de 10h à 12h et de 14h à 16h.

**Bibliothèque communale francophone d'Ixelles**  
Rue Mercelis 19  
02 515 64 12  
<http://biblioxl.be>

**COURS**

**Stages artistiques :  
danse, art, cuisine  
& sciences**  
**1/07>28/08**

Stages artistiques multi-activités pour les 7 à 15 ans, dans de magnifiques locaux : à la rencontre des danses modernes, du yoga, des arts plastiques, de la cuisine et des sciences.

Temps plein (5 jours) - juillet-août : 180 eur  
½ journée (5 jours) - juillet-août : 110 eur

**Studio 52 Dance Academy**  
Rue César Franck 52  
0477 22 93 84  
[infostudio52@yahoo.com](mailto:infostudio52@yahoo.com)  
[www.studio-52.be](http://www.studio-52.be)



**COURS**

**Stages été : danse,  
musique, arts plastiques**  
**1/07>29/08**

Stages multi-activités pour les 3 à 6 ans, dans de magnifiques locaux : éveil à la danse et à la musique / arts plastiques et dramatique.

**Thèmes :**

1-3 juillet : Vive la danse

6-10 juillet : La Santé

24-28 août : Les licornes

Temps plein - juillet (3 jours) : 120 eur

Temps plein - juillet-août (5 jours) : 180 eur

½ journée - juillet-août : 110 eur

**Studio 52 Dance Academy**

Rue César Franck 52 - 0477 22 93 84

[www.studio-52.be](http://www.studio-52.be)

[infostudio52@yahoo.com](mailto:infostudio52@yahoo.com)

**LE FOU RIRE**  
Avenue des Grenadiers 48, 1050 Ixelles

**STAGES D'ÉTÉ POUR ENFANTS, ARTS DE LA SCÈNE**

Stage du 1 au 3 juillet : 75 €  
5-6 ans : **En scène !**  
Quelle est ta façon préférée pour t'exprimer ? Le dessin, la musique, les signes, la danse, le chant, le mouvement ?

7-10 ans : **Action !**  
Accepter son image, que faire du langage corporel, de ses mains ?

Stage du 10 au 13 août : 95 €  
5-6 ans : **Artistes en herbe**  
Je découvre la scène et l'approche de la bd et l'art visuel

10-14 ans : **Apprentis-comédiens**  
Développe ta confiance en toi à travers l'art de la parole

**Dernier jour de stage représentation à 15h30 devant les parents.**

Accueil à 9h. Fin des cours à 16h garderie possible jusque 17h.  
Infos et inscriptions : [fourirestudio@fourire.be](mailto:fourirestudio@fourire.be)

[www.fouire.be](http://www.fouire.be)   [fourirestudio@fourire.be](mailto:fourirestudio@fourire.be)   [facebook.com/lefourire](https://facebook.com/lefourire)

"Prenez le frais" à Antartica  
 "Deem een verfrissende duik"  
 Musée des sciences naturelles :  
 1/7>30/08

**ANIMATION**

## Kuumba Summer

1/07>29/08



Cet été, Kuumba propose un programme d'activités adapté pour les petits groupes qui sont intéressés à faire connaissance avec le quartier du Matongé.

Consultez notre offre de visites guidées et d'ateliers sur [www.kuumba.be](http://www.kuumba.be).

**NL/** Deze zomer biedt Kuumba een aangepast activiteitenprogramma aan voor kleine groepen die graag kennis willen maken met de wijk Matonge.

Kijk naar ons aanbod van gidstochten en workshops op [www.kuumba.be](http://www.kuumba.be)

**Kuumba**

**La Maison africaine flamande**

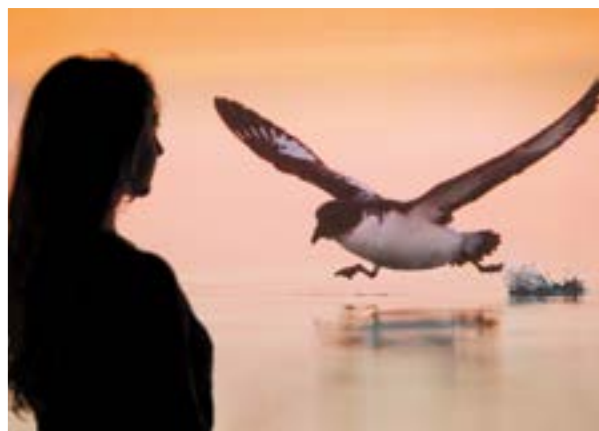
**Chaussée de Wavre 78**

**0476 71 37 92 - [info@kuumba.be](mailto:info@kuumba.be)**

**EXPOSITION**

## Antarctica

1/07>30/08



Exposition immersive au coeur du continent blanc. Les films en haute définition projetés sur de grands écrans dont une projection finale à 360 ° - et des infographies sur le mode de vie de la faune antarctique vous font découvrir un monde féérique et peu connu.

Une exposition qui se visite avec ses yeux et avec son âme...

**Muséum des Sciences naturelles**

**Rue Vautier 29**

**[www.sciencesnaturelles.be](http://www.sciencesnaturelles.be)**

**INFO**

## Besoin d'aide avec vos encombrants ? Hulp nodig met uw grofvuil?

1/07>31/08



Les RDV pour l'enlèvement des encombrants (3m<sup>3</sup> par ménage 3x/an) et des appareils électroménagers, à domicile, reprennent à Ixelles ! Vous pouvez à nouveau contacter le service de la Propreté Publique. Comment nous joindre ? Vous pouvez appeler le n° vert au 0800 85 150 ou simplement utiliser le formulaire en ligne : [proprete.ixelles.be](http://proprete.ixelles.be).

**NL/** Het is opnieuw mogelijk om een afspraak te maken voor de gratis ophaling van grofvuil en elektrohuishoudelijk afval aan huis in Elsene! U kunt opnieuw contact opnemen met de dienst Openbare Netheid van Elsene. Hoe bereikt u ons? U kunt bellen naar het groene nummer 0800 85 150 of het formulier invullen op de website [netheid.elsene.be](http://netheid.elsene.be).

**Propreté publique**

**Rue Vandenbroeck (straat) 58**

**[proprete@ixelles.brussels](mailto:proprete@ixelles.brussels) - [www.ixelles.be](http://www.ixelles.be)**

**ANIMATION**

## Création en nature, bien-être et découvertes !

1/07>31/08

C'est les Vacances ! Création en nature, bien-être et découvertes, balade en forêt, mandalas géants, peinture végétale, yoga, chant, méditation, dessin contemplatif.

Age de 6 à 10 ans.

Possibilité garderie de 16h à 17h.

**E-mail : [asbl.ecoculture@yahoo.fr](mailto:asbl.ecoculture@yahoo.fr)**



**ANIMATION**

## A l'écoute du deuil COVID19

**1/07>31/08**

La plateforme « A l'écoute du deuil -Faire Face Covid-19 » accompagne les personnes frappées par la disparition d'un-e proche grâce à une écoute active téléphonique dédiée et puis, si les personnes le souhaitent, à un suivi psychologique gratuit. De 9h30 à 12h30 et de 17h à 19h (jours ouvrables de la semaine) avec répondeur pour rappel.

**0800 20 220 - [cps@preventionsuicide.be](mailto:cps@preventionsuicide.be)  
[www.preventionsuicide.be/fr/j-ai-besoin-d-aide/covid-19-soutien-psychologique-aux-proches.html](http://www.preventionsuicide.be/fr/j-ai-besoin-d-aide/covid-19-soutien-psychologique-aux-proches.html)**

**ANIMATION**

## See U (f)estival

**1/07>20/09**

Le site d'occupation temporaire See U, situé dans les anciennes casernes de gendarmerie d'Ixelles lance sa saison d'été See U (f)estival. Chaque jour, du mercredi au dimanche, un thème avec un focus sur l'Art, le bien-être, le sport, le fooding, la musique et le local. Retrouvez l'entièreté de la programmation sur nos réseaux.

**See U  
Avenue de la Couronne 227  
[contact@see-u.brussels](mailto:contact@see-u.brussels)**

**EXPOSITION**

## Figures on a ground. Perspectives on minimal art

**1/07>12/12**



La Fondation CAB est heureuse de présenter Figures on a ground, une exposition collective réunissant un groupe d'artistes qui aborde l'art minimal.

NL/ Fondation CAB presenteert met veel genoegen 'Figures on a ground. Perspectives on minimal art', een groepstentoonstelling van minimalistische kunstenaars.

**Fondation cab  
Rue Borrens(straat) 32-34  
[www.fondationcab.com](http://www.fondationcab.com)**

**L'AGENDA COMPLET  
SUR LE SITE  
[WWW.IXELLES.BE](http://WWW.IXELLES.BE)**

**DE VOLLEDIGE AGENDA  
OP [WWW.ELSENE.BE](http://WWW.ELSENE.BE)**

**EXPOSITION**

## Sauvons la biodiversité, ensemble et maintenant !

**1/07>01/04**

Sauver la biodiversité, c'est nous sauver nous-même. La biodiversité est un équilibre subtil entre vous et tout ce qui vit sur terre. Mais cet équilibre est menacé. Nous pouvons faire changer la tendance en modifiant nos choix quotidiens. Rendez-vous sur [www.ensemblepourelabiodiversite.be](http://www.ensemblepourelabiodiversite.be) pour découvrir ce que vous pouvez faire.

**Muséum des Sciences naturelles  
Rue Vautier 29  
[www.ensemblepourelabiodiversite.be](http://www.ensemblepourelabiodiversite.be)**

**COURS**

## Académie de guitare Désirée Duyck

**Cours particuliers de Guitare à  
Ixelles (quartier cimetière/ULB)**

Enfants et Adultes - Début et Perfectionnement. Guitariste diplômée 1<sup>er</sup> Prix Conservatoire Prof expérimentée (+ de 35 ans d'enseignement). Inscriptions toute l'année.

**Académie de Guitare Désirée Duyck  
Chaussée de Boondael 523  
0495 51 61 93  
[biduline@skynet.be](mailto:biduline@skynet.be)  
[www.academieguitareduyck.be](http://www.academieguitareduyck.be)**



# CORPUS STUDIOS™

**Au Studio  
ou  
En Ligne**



## PRENEZ SOIN DE VOUS !

Cours de Pilates. Renforcement du dos Assouplissement GYROKINESIS® GYROTONIC®

Visitez-nous dans notre studio spacieux à Ixelles ouvert sur des terrasses fleuries Véritable havre de paix

Cours privés et collectifs en petits groupes Formations d'Instructeur de Pilates et plus encore

Corpus Studios™ chez vous grâce à nos cours en ligne sans abonnement en direct ou à la demande

Enorme choix de cours adaptés aux débutants seniors ou pratiquants avancés



+32 (0) 2 513 07 66

[www.corpusstudios.com](http://www.corpusstudios.com)

33 rue Borrens & 33 rue Caroly



"Music is in the Air"  
 Flagey on Air : 5/07>30/08

**ANIMATION**

## Apero Market Feed U à See U

2/07>31/12 \* Je



Nouveau Marché-Apéro convivial, chaque jeudi de 16h à 20h en plein coeur de votre quartier. Délicieux produits locaux à déguster sur place autour de notre guinguette ou à emporter. Plus qu'un marché Feed U se veut être un rendez-vous hebdomadaire convivial pour partager un moment gourmand et chaleureux dans le quartier.

**NL/** Een nieuwe apero-markt elke donderdag van 16u tot 20u in het hart van je wijk. Kom shoppen of proef de (h)eerlijke lokale producten ter plaatse op ons guinguette.

Feed U is meer dan een markt! Feed U biedt u een wekelijkse treffen om een warm moment met de buurt te delen.

**See u**

**Avenue de la Couronne 227 Kroonlaan**  
**contact@see-u.brussels**

**EXPOSITION**

## L'Art abstrait à vol d'oiseau | Abstracte kunst in vogelvlucht

2/07>14/01

Expo au FeliXart Museum, en collaboration avec le Musée d'Ixelles. Le FeliXart Museum, situé à Drogenbos, rouvre ses portes le 13 juin 2020. Le Musée d'Ixelles s'associe à cette réouverture qui marque également le lancement de l'expo 'L'Art abstrait à vol d'oiseau', fruit d'une collaboration entre les deux musées.

**NL/**Tentoonstelling in het FeliXart Museum in samenwerking met het Museum van Elsene. Het FeliXart Museum in Drogenbos opent op 13 juni 2020 opnieuw zijn deuren.

Het Museum van Elsene speelt een rol bij deze heropening die ook het begin is van 'Abstracte kunst in vogelvlucht' waarvoor beide musea hebben samengewerkt.

**02 377 57 22**

**info@felixart.org**

**MUSIQUE**

## Concert et spectacle en plein air

3/07>28/08

Concerts et spectacles hebdomadaires en plein air organisés par Orfeo.

Tous les styles et les disciplines seront à l'honneur : classique, jazz, soul, hip hop, slam, rap, danse contemporaine, latine, africaine,...

Tous les vendredis de juillet et août à 18:00.

**Flagey**

**Place Sainte-Croix**

**www.orfeoart.com - orfeo@orfeoart.com**

**MUSIQUE**

## Flagey on Air

5/07>30/08

Cet été, la musique résonnera bel et bien au coeur des studios de Flagey et s'invitera chez vous. En collaboration avec Musiq3 et Klara, nous organiserons chaque dimanche de juillet et d'août des concerts proposés par de grands artistes belges et étrangers. Vous y participerez en direct, depuis chez vous, en écoutant la radio.

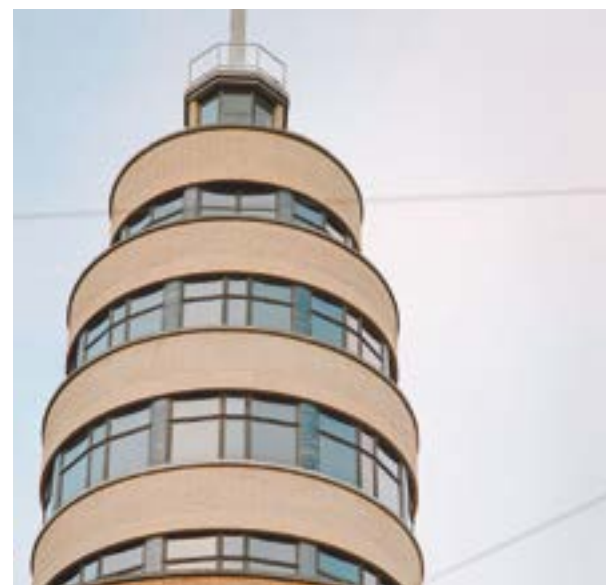
**NL/** Er zal muziek klinken vanuit de studio's van Flagey op uw radio deze zomer. Samen met Musiq3 en Klara organiseren we elke zondag van juli en augustus concerten met grote artiesten uit binnen- en buitenland. U kunt deze concerten live meemaken vanuit uw comfortabele zetel thuis. Dus draai de volumeknop maar volledig open!

**Musiq3 & Klara (radio)**

**Place Sainte-Croix**

**www.flagey.be - www.rtbf.be/musiq3**

**https://klara.be/**



**Juillet**  
**Juli**

L'AGENDA COMPLET SUR LE SITE [WWW.IXELLES.BE](http://WWW.IXELLES.BE)  
 DE VOLLEDIGE AGENDA OP [WWW.ELSENE.BE](http://WWW.ELSENE.BE)



ANIMATION 🎭

## Stage d'été : Mais qui a volé Bichon ?

6/07>10/07

Le Musée des Enfants est plongé en pleine intrigue policière... Qui a volé le caniche de Madame Jadot ? Tout en menant l'enquête, découvre l'architecture du quartier des étangs d'Ixelles et la construction d'un récit policier.

Alors, qui a volé Bichon ?!

**Le Musée des Enfants**  
**Het Kindermuseum**  
Rue du Bourgmestre 15  
02 640 01 07  
[info@childrenmuseum.be](mailto:info@childrenmuseum.be)

ANIMATION 🎭

## Stage au cirque « des étoiles dans les yeux »

6/07>17/07

De 3 à 15 ans.  
Circomotricité : De 3 ans à 4 ans ½ et de 4 ans ½ à 6 ans (classes de maternelles)  
Cirque | théâtre : de 6 ans à 9 ans et de 10 ans à 15 ans (primaire et secondaire).  
Chaque groupe de maximum 15 enfants est encadré par un formateur.

**Institut Saint Boniface**  
Rue du Conseil 57  
0496 53 18 53  
[cirquedesetoilesdanslesyeux@yahoo.fr](mailto:cirquedesetoilesdanslesyeux@yahoo.fr)  
<http://desetoilesdanslesyeux.be>

ANIMATION 🎭

## Cours intensifs d'italien pendant l'été

6/07>28/08

Italia per passione, le centre ixellois depuis 12 ans, organise des cours intensifs d'italien pour les débutants, les faux débutants, les intermédiaires et les avancés. Plusieurs cycles en juillet ou août, matin ou soir, pour un total de 18 heures à 210 euros. (TVA incl.).

Groupes de max 4 pers. (mesures CoVid) ou en ligne. Profs experts et dynamiques !

**Centre Italia per passione**  
Chaussée de Boondaël 190  
02 648 00 43 - 0497 78 56 28  
[info@italiaperpassione.com](mailto:info@italiaperpassione.com)  
[www.italiaperpassione.com](http://www.italiaperpassione.com)

COURS 🎨

## Stage Capoeira Peinture

6/07>28/08

Pour les enfants de 5 à 11 ans. Les qualités physiques développées dans la capoeira sont : résistance, flexibilité, vitesse de réaction, dynamisme, agilité, coordination, équilibre et rythme. Nous ferons de la peinture et des dessins par rapport à la création de nos mouvements.

**La Maison de l'Amérique Latine**  
Rue du Collège 27  
02 535 93 80  
[animation@america-latina.be](mailto:animation@america-latina.be)  
[www.america-latina.be/](http://www.america-latina.be/)

COURS 🎨

## Stage de photographie argentique pour enfants

6/07>28/08



Viens découvrir le cyanotype : un procédé qui permet la création d'une photo d'une belle couleur bleue. L'exposition des images se fait à la lumière du soleil et se développe à l'eau; une activité idéale pour l'été dans le respect des mesures de sécurité. Rejoins-nous pour expérimenter la magie de cette technique lors d'une semaine de stage !

**MyLab chez Fais-le toi-même**  
Rue des Cygnes 8  
0486 79 73 94  
[mylab.photo@gmail.com](mailto:mylab.photo@gmail.com)  
[www.facebook.com/mylab.photo](http://www.facebook.com/mylab.photo)



Académie de guitare  
Desirée Duyck

Inscriptions toute l'année  
[www.academieguitareduyck.be](http://www.academieguitareduyck.be)  
0495.51.61.93



"Tous en piste"  
"1, 2, 3... circlus !"  
Maison de l'Amérique latine :  
13/07 > 21/08

## SPECTACLE

## Mel Bonis - la musique malgré tout...

8/07, 9/07 & 10/07

Mel Bonis - la musique malgré tout, avant tout, par-dessus tout...

Cet émouvant seul-en-scène, écrit par le philosophe et dramaturge Frank Pierobon dans une langue riche et puissante, et interprété par la comédienne et musicienne Sophie de Tillesse, est basé sur l'histoire véridique de la vie de la compositrice Mel Bonis (1858-1937).

**Théâtre de la Clarencière**  
Rue du Belvédère 20  
[www.laclarenciere.be](http://www.laclarenciere.be)

## ANIMATION

## Cinéma en plein air | Kinopen Air | OutdoorCinema

9/07 > 21/08

Projections de films en plein air organisées par le Kinograph dans la cour principale de See U.

NL/ Outdoor cinema georganiseerd door Kinograph op het binnenplein van See U.

**See u**  
Avenue de la Couronne 227 | Kroonlaan 227  
[www.kinograph.brussels](http://www.kinograph.brussels)  
[info@kinograph.brussels](mailto:info@kinograph.brussels)



## COURS

## Stage Initiation au Cirque

13/07 > 21/08

A travers notre stage d'initiation au cirque, tu apprendras à collaborer avec les autres et développer tes compétences physiques, tu vas développer ta créativité et apprendre des techniques propres de l'art du cirque. A la fin du stage nous réaliserons une petite présentation aux parents.

**La Maison de l'Amérique Latine**  
Rue du Collège 27 - 02 535 93 80  
[animation@america-latina.be](mailto:animation@america-latina.be)  
[www.america-latina.be](http://www.america-latina.be)

## COURS

## Atelier textile

20/07 > 24/07

Peinture et impression sur tissu : diverses techniques artisanales sur fibres variées. Couture et stylisme : initiation et perfectionnement des différents savoir-faire entrant dans la réalisation d'un vêtement où objet textile. Savoir modifier aux essayages papier et tissu et transformer un vêtement existant..... introduire le tissage.

**Maison de la solidarité**  
Rue du Viaduc 133  
0478 92 08 90  
[isabelle.glans@gmail.com](mailto:isabelle.glans@gmail.com)

## COURS

## Stage Cinéma

20/07 > 24/07

Veux-tu partager ta créativité au sein d'un groupe et participer à la construction d'un Film ? Nous te proposons une formule de film entre le reportage,

le documentaire et le film de fiction. Ce film sera projeté à la fin du stage, permettant autant aux enfants qu'à leur parent, de se confronter à leur image consciemment mise en scène.

**La Maison de l'Amérique Latine**  
Rue du Collège 27  
02 535 93 80  
[animation@america-latina.be](mailto:animation@america-latina.be)  
[www.america-latina.be](http://www.america-latina.be)



## ANIMATION

## Table d'Hôtes de la Serre

26/07 > 27/12

Journées autour de la récup' alimentaire et du partage, ouvertes à tous !

**Au programme :**

14h : début de l'atelier cuisine et autres activités (ateliers créatifs divers, jeux de société...)

18h : On commence à servir le repas élaboré pendant la journée (avec souvent un concert ou autres animations) !

**La Serre**  
Rue Gray 171  
[laserre@communa.be](mailto:laserre@communa.be)





**LE FOU RIRE** THÉÂTRE  
Avenue des Grenadiers 48, 1050 Ixelles

**SAISON 2020 2021**

ZIDANI  
ANDRÉ LAMY  
ÉRIC BOSCHMAN  
CHEZ CHARLOTTEKE  
LE BAL DES POMPIERS  
LES DÉCAFÉINÉS  
CHARLES NOUVEAU

[reservations@fourire.be](mailto:reservations@fourire.be)

LE FOU RIRE posters include: *Sum Il était temps*, *L'AGE DE BIERE*, *LES LONGS COULOIRS*, *ZIDANI LA RENTRÉE D'ARLETTE*, *chez Charlotteke*, and *LES GATES*.

**ANIMATION**

**See U : activités estivales 30/07>29/08**

**Indissociable de la Rénovation urbaine et des contrats de quartier, voici la programmation des activités offertes par See U pour le mois d'août.**

**Événements hebdomadaires :**

- Du mercredi au vendredi : 16:00 - 22:00 Guinguette
- Jeudi : 16:00 - 20:00 Marché bio
- Samedi : 16:00 - 22:00 Guinguette
- Samedi : 12:00 - 22:00 Journée à thème :  
chaque samedi, un pays sera mis en avant avec des activités pour tout âge et des découvertes culinaires.
- Dimanche : 16:00 - 20:00 Guinguette
- Dimanche :
- 11:00 Yoga
- 12:00 : Atelier créatif
- 16:30 : Cours de danse

**Événements ponctuels :**

- Jeudi et vendredi 30-31/07 : Kinopenair: cinéma en plein air
  - Samedi 01/08 : Journée à thème :  
ce samedi, nous vous faisons voyager au Mexique
  - Samedi 08/08 : Journée à thème :  
ce samedi nous vous faisons voyager en Angleterre
  - Mercredi 12/08 : Exposition dans la halle M de notre résident Ohme pendant 2 semaines
  - Vendredi 14/08 : Kinopenair : cinéma en plein air
  - Samedi 15/08 : Journée à thème :  
ce samedi, nous vous faisons voyager au Congo
  - Samedi et dimanche 15-16/08 : Brussels Vintage Market
  - Samedi 22/08 : Journée à thème :  
ce samedi, nous vous faisons voyager en Australie
  - Jeudi au samedi 27-29/08 : Kinopenair : cinéma en plein air
  - Jeudi au Samedi 27-29/08 : Pop-up Plant
  - Samedi 29/08 : Journée à thème :  
ce samedi, nous vous faisons voyager au Portugal
- [www.see-u.brussels](http://www.see-u.brussels)

**LE FOU RIRE** THÉÂTRE  
Avenue des Grenadiers 48, 1050 Ixelles

**Merci pour votre soutien, vos dons et vos mots d'encouragement**

Merci  
Merci  
Merci  
Merci  
Merci  
Merci

**Vous pouvez continuer à nous soutenir sur [www.fourire.be](http://www.fourire.be)**



*Le rideau  
s'ouvre  
à nouveau*  
[www.ixelles.be](http://www.ixelles.be)

*Onze zalen  
gaan  
terug open*  
[www.elsene.be](http://www.elsene.be)



**Ixelles  
Elsene**

