



Culture - Cultuur **Agenda**

37th BRUSSELS INTERNATIONAL FANTASY, FANTASTIC, THRILLER AND SCIENCE FICTION FILM FESTIVAL
BIFFF
9 - 21 April
2019
BOZAR BRUSSELS
BIFFF.NET

p. 59

Mars > Avril
Maart > April

19

**Ixelles plurielle
Divers Elsene**

DELITRAITEUR EAT & GO PRÉSENTE

SA PAUSE GOURMANDE

À PARTIR DE 14H30

1 MORCEAU
DE TARTE + **1** BOISSON
CHAUDE

4,50€*

DELITRAITEUR EAT & GO IXELLES
Avenue de l'Université 6 - 1050 BRUXELLES

Lu-ve : de 7h00 à 21h00
Sa-di : de 8h00 à 20h00


Deli
TRAITEUR

* Prix valable sur place et à emporter

EAT & GO

Edito / Voorwoord	5
Les réclamations citoyennes pour aller de l'avant Klachten van burgers om vooruitgang te boeken	6
ReFresh: bien plus qu'une cantine verte ReFresh: meer dan een groen eethuis	8
DOSSIER Les commerçants de F. Cocq vous ouvrent leur porte! De uitbaters van de handelszaken op het F. Cocqplein staan voor je klaar!	10
A Ixelles aussi, "On est plus chauds, plus chauds, plus chauds que le climat!" Ook in Elsene luidt het: "On est plus chauds, plus chauds, plus chauds que le climat!"	14
Du logement inoccupé au logement social Van leegstand tot sociale woning	16
Place aux vélos! Ruim baan voor fietsen!	18
INTERVIEW: Un atelier de torréfaction / In de koffiebrandery	20
Un printemps sous le signe de l'égalité Een lente in het teken van gelijkheid	24
Valoriser le réseau culturel ixellois Opwaardering van het Elsense culturele netwerk	26
Newsletter	28
La propreté à Ixelles Een proper en net Elsene	30
Les agences immobilières sociales Sociale verhuurkantoren	32
DOSSIER: Le Musée des enfants / Kindermuseum	34
Election du Parlement Européen Verkiezing van het Europees Parlement	38
Newsletter	40
SMILE	44
Solution des mots croisés Oplossingen van kruiswoordpuzzels	46
Le mot de l'opposition De oppositie aan het woord	48
Newsletter	50
Mots croisés	54
Kruiswoordpuzzels	56
Concours / Wedstrijd	58
Gemeentelijke Agenda communal	59



INTERVIEW 20

F. Lafontaine - Café Capitale



DOSSIER 34

Le Musée des enfants / Kindermuseum

Responsable / Verantwoordelijke: S. De Pauw
Rédaction / Redactie: A.C. Huwart, S. De Pauw
Traduction / Vertaling: H. D'Haeyer, A.C. Huwart
Infographie communale / Gemeentelijke Infografie: Anne Gilbert, Valérie Lebrun
Publicité / Advertenties: Alain Richez
 02 515 76 44 - pub@ixelles.brussels
Agenda: Axelle Moncomble
 02 515 76 42 - info@ixelles.brussels

Une publication de la commune d'Ixelles /
Een uitgave van de gemeente Elsene

Service communication
 38 rue de l'Automne
Informatiedienst
 Herfststraat 38
Tel: 02 515 76 41
info@ixelles.brussels - www.ixelles.be
info@elsene.brussels - www.elsene.be

Le papier utilisé à la confection de ce journal,
répond aux normes les plus strictes en matière de
développement durable /
Dit magazine is vervaardigd in papier dat afkomstig is
van duurzame bronnen



ELSENE BURGERSTAD GROENE SOLIDAIRE INNOVERENDE FEMINISTISCHE CULTURELE GASTVRIJE ONDERNEMENDE

Het project van de nieuwe meerderheid ECOLO-Groen-PS-SP.a werd voorgesteld tijdens de gemeenteraad van februari en is gebaseerd op het immense potentieel van onze gemeente: een menselijke diversiteit is haar troef, een geweldig cultureel aanbod, een aangename leefomgeving, een reële commerciële en economische dynamiek, een zeldzaam wijkleven in een stedelijke omgeving, verschillende universiteiten en scholen, etc.

De fundamentele uitdagingen die we willen aangaan, rekening houdend met dit potentieel, zijn de volgende:

De ecologische uitdaging moet vanaf vandaag in al haar vormen beantwoord worden, in het bijzonder door maatregelen om de klimaatverandering te bestrijden, de luchtkwaliteit te verbeteren, ons energieverbruik te verminderen, onze hoeveelheid afval te beperken en onze ecologische voetafdruk op verantwoorde wijze te verkleinen. Op gemeentelijk vlak moeten we absoluut ons steentje bijdragen.

De vastgoedprijzen bereiken in onze gemeente recordhoogtes. Gezinnen die in Elsene komen wonen, zijn doorgaans vermogender dan de gezinnen die de gemeente verlaten. Geleidelijk dreigt er een splitsing van de bevolking te ontstaan. Via samenleven, levenskwaliteit, sociale cohesie, veiligheid en een socialewoningbeleid kunnen we dit risico bestrijden.

De demografische boom leidt enerzijds tot meer openbardienstverlening (inzake maatschappelijk welzijn, gezondheidszorg, scholenbouw, ondersteuning van ouderen, cultureel en sportief aanbod, enz.) en anderzijds tot hogere eisen van de burger ten aanzien van diezelfde dienstverlening (kwaliteit van het onthaal, uitgebreidere contacten met het gemeentebestuur via ICT of ruimere openingsuren, efficiënt optreden van gemeentendiensten, enz.).

De kwaliteit, toegankelijkheid, netheid en het groene karakter van de openbare ruimtes zijn concrete indicatoren waarop de burger zich baseert om de kwaliteit van zijn leefomgeving te beoordelen. Ons beleid op vlak van stadsvernieuwing en openbare werken is resoluut gericht op meer rust en groen in de stad, meer aanplanting van bomen, de aanleg van nieuwe groene ruimten en de verbetering en bescherming van onze openbare ruimtes. Een duurzame en gecontroleerde verdichting van elke wijk komt ook ter sprake.

Elsene is rijk aan individuele en collectieve burgerinitiatieven. Bijzonder belang gaat dan ook uit naar het gezamenlijk ontwikkelen van een beleid door met name iedereen te betrekken.

Concreet wil de Elsense meerderheid systematisch nagaan of elke nieuwe beslissing bijdraagt tot de naleving of verbetering van:

- de ecologische gelijkheid in de gemeente
- de gelijkheid tussen man en vrouw
- de solidariteit tussen burgers, diversiteit en sociale rechtvaardigheid

We nodigen je uit om ons project en onze voorstellen te ontdekken op onze site of een exemplaar aan te vragen. Aarzel niet om ons je reacties te sturen.

02 515 76 41 - info@elsene.brussels - www.elsene.be



Le projet de la nouvelle majorité ECOLO-Groen-PS-SP.a a été présenté lors du Conseil communal de février. Il se base sur l'immense potentiel de notre commune : une diversité humaine qui fait sa richesse; une offre culturelle formidable; un cadre de vie agréable; une dynamique économique et commerciale réelle; une vie de quartier rare en milieu urbain, plusieurs universités et écoles, etc.

Les enjeux fondamentaux que nous souhaitons relever en tenant compte de ce potentiel sont les suivants :

Le défi écologique doit être relevé dès aujourd'hui dans toutes ces dimensions. Cela passe notamment par des mesures visant à lutter contre le changement climatique, à améliorer la qualité de l'air, à réduire notre consommation d'énergie et à diminuer la quantité de déchets que nous produisons, à maîtriser de façon responsable notre empreinte écologique. L'échelon communal doit absolument prendre sa part d'efforts.

Le prix de l'immobilier dans notre commune atteint des records impressionnants. Les ménages qui s'installent à Ixelles sont souvent beaucoup plus aisés que ceux qui partent. Progressivement, une dualisation de la population risque de s'installer. Le vivre-ensemble, la qualité de la vie, la cohésion sociale, la sécurité et la politique du logement public seront autant d'outils pour répondre à ce risque.

Le boom démographique entraîne d'une part d'accroître les services publics (en matière d'action sociale, de santé, de construction d'écoles, de soutien aux seniors, d'offre sportive et culturelle, etc.) et d'autre part une exigence plus importante de la part des citoyen.ne.s envers ces mêmes services (qualité de l'accueil, contacts avec l'administration communale plus étendus soit par l'outil informatique soit par l'extension des horaires, efficacité des interventions des services communaux, etc.).

La qualité des espaces communs, leur accessibilité, leur propreté ou leur verdurisation sont autant d'indicateurs concrets dont les citoyen.ne.s se saisissent pour juger de la qualité de leur cadre de vie. Nos politiques de rénovation urbaine et de travaux publics seront résolument orientées vers un apaisement de la ville, la végétalisation croissante de nos espaces urbains, la plantation accrue d'arbres et la création de nouveaux espaces verts, l'amélioration et la défense de nos espaces publics. La maîtrise de la densité soutenable pour chaque quartier sera également débattue.

Ixelles est riche de ses initiatives citoyennes, collectives et individuelles. La commune accordera une importance particulière à la manière de faire de la politique dans une logique de co-construction en veillant notamment à ce que chacun.e puisse être impliqué.e.

De façon concrète, la majorité ixelloise souhaite vérifier systématiquement que chaque nouvelle décision prise respecte ou renforce :

La qualité environnementale de la commune

L'égalité entre les femmes et les hommes

La solidarité entre nos citoyen.ne.s, la diversité et la justice sociale

Nous vous invitons à découvrir notre projet et nos propositions soit en les consultant sur notre site, soit en demandant qu'un exemplaire vous soit envoyé. N'hésitez pas à nous faire part de vos réactions.
02 515 76 41 - info@ixelles.brussels - www.ixelles.be



Christos Doulkeridis,
Bourgmestre d'Ixelles / Burgemeester van Elsene

Klachten van burgers om vooruitgang te boeken!

L' **Ombudsman**
écoute, concilie, répond
luistert, verenigt, antwoordt



De ombudsdienst treedt op voor burgers die een klacht indienen met betrekking tot de gemeentelijke administratie, om zodoende samen met de inwoners te bouwen aan een betere gemeente. Deze klachten vormen een rijke bron van informatie om inzicht te krijgen in de ervaringen van burgers met de administratie en om deze te verbeteren.

De gemeente en haar administratie wordt bezield door Elsenars. Daarom wil het gemeentecollege bijzondere aandacht schenken aan het zoeken naar oplossingen samen met de burgers. Binnen deze context heeft de ombudsdienst twee belangrijke opdrachten: klachten in ontvangst nemen en behandelen en aanbevelingen geven voor een betere werking van de gemeentelijke administratie. De ombudsdienst bestaat sinds 2012 als een instantie die onafhankelijk is van de gemeentelijke overheid, en heeft als dusdanig al honderden probleemsituaties opgelost.

De ombudsdienst heeft als doel om de inwoners van Elsene te betrekken bij de publieke dienstverlening, door als facilitator op te treden en als schakel tussen de burgers en de administratie. Burgers zijn een centraal gegeven voor de dienst en hun klachten worden onderzocht rekening houdend met alle aspecten en uitdagingen waarmee de gemeentelijke administratie direct te maken heeft. Door deze aanpak op basis van samenwerking, wil de ombudsdienst de Elsenars helpen om hun stem te laten horen.

Aarzel dus niet om een beroep te doen op de ombudsdienst als je er niet in slaagt om een gemeentedienst te bereiken, als je - ondanks telefoontjes - geen nieuws krijgt over de voortgang van je dossier, als je meent dat je niet goed werd geïnformeerd, als je het gevoel hebt dat je niet op de juiste wijze werd ontvangen, als een behandelingstermijn onredelijk lang lijkt ...

Klachten van burgers zijn signalen die ertoe leiden om je relatie met de administratie doeltreffend te verbeteren. De ombudsdienst zet zich elke dag in om deze signalen over te brengen, voor een beter bestuur en voor de ontwikkeling van een gemeentelijke administratie die steeds meer open en toegankelijk is en zich opstelt als een partner voor haar burgers.

**Contact met de ombudsdienst:
02 515 72 72 - ombudsman@elsene.brussels
of op afspraak (Elsensesteenweg 233)**

Les réclamations citoyennes, pour aller de l'avant !

Afin de co-construire la Commune avec ses habitant.e.s, le service Ombudsman intervient auprès des citoyen.ne.s qui émettent des réclamations à l'encontre de l'administration communale. Ces réclamations sont une source riche d'informations qui permet de connaître et d'améliorer les expériences des citoyen.ne.s avec l'administration.

Ce sont les Ixellois.e.s qui font la vie de la Commune et de son administration. C'est pourquoi le Collège tient à apporter une attention particulière à la recherche de solutions avec les citoyen.ne.s. Dans cette dynamique, le travail du service Ombudsman se traduit par deux missions essentielles: recevoir et traiter les réclamations et formuler des recommandations pour améliorer le fonctionnement de l'administration communale. Depuis sa création en 2012, ce service indépendant des autorités communales, a permis la résolution de plusieurs centaines de situations problématiques.

La priorité du Collège est d'impliquer les Ixellois.es au cœur de notre service public. Dans ce sens, l'Ombudsman est un facilitateur qui se trouve à l'interface entre les citoyen.ne.s et l'administration. Les citoyen.ne.s sont placé.e.s au centre des préoccupations et leurs plaintes sont examinées en prenant en considération tous les aspects et enjeux qui concernent directement l'administration communale. Par cette approche collaborative, l'Ombudsman aide les Ixellois.e.s à faire entendre leur voix. Ainsi, si vous n'arrivez pas à joindre un service communal, si, malgré vos appels, vous n'avez aucune nouvelle de l'avancement de votre dossier, si vous estimez n'avoir pas été bien informé.e, si vous avez le sentiment que l'accueil dont vous avez bénéficié n'était pas adéquat, si le délai de traitement vous semble déraisonnable... n'hésitez pas à faire appel à l'Ombudsman.

Les réclamations citoyennes sont des signaux bénéfiques pour améliorer efficacement vos relations avec l'administration. Chaque jour, le service Ombudsman s'investit pour relayer ces signaux et encourager ainsi la bonne gouver-

nance et le développement d'une administration communale toujours plus ouverte, accessible et partenaire de ses citoyens.

Pour contacter l'Ombudsman :
02 515 72 72
ombudsman@ixelles.brussels
ou sur rendez-vous (chaussée d'Ixelles 233)





ReFresh: meer dan een groen eethuis

We kennen ReFresh van de lekkere maaltijden, de recyclageacties en de gastronomische tuin. Maar ReFresh (een gemeentelijke vzw) is ook een project van professionele integratie, sociale innovatie en lokale economische ontwikkeling.

De integratiecomponent werd opgestart dankzij het wijkcontract in samenwerking met 'Mission locale' en het OCMW, en voorziet in de opleiding en tewerkstelling van mensen met een leefloon (artikel 60). ReFresh is sindsdien goedgekeurd als een lokaal economisch ontwikkelingsinitiatief door het gewest en werkt samen met de arbeidsbemiddelingsdienst van de gemeente voor de selectie en ondersteuning van werknemers die zo ervaring opbouwen in een sector die volop in ontwikkeling is: die van duurzaam voedsel in een vereniging met het label 'Good Food'.

Niet minder dan 3 vaste contracten, 15 artikel 60'ers, 2 PWA's, 4 studenten, 6 stagiairs, 2 First-contracten en 400 vrijwilligers hebben bijgedragen aan de ontwikkeling van het project en de vele vertakkingen.

ReFresh is innovatief door de lokale sociaal-economische dynamiek als een oase voor de wijk, waar verschillende groepen worden verwelkomd die de waarden van burgerschap, duurzaamheid en solidariteit delen. ReFresh steunt ook initiatieven voor sociaal ondernemerschap zoals *Into the spoon*, *Fais-le toi-même...* en ondersteunt crowdfunding van projecten met betrekking tot duurzame voeding en stadslandbouw zoals de Babytheek, de Zadenkiosk...

Ten slotte mag duurzaam en kwalitatief hoogstaand voedsel niet worden gereserveerd voor een bevoorrecht publiek. Als lid van Voedselhulp werkt de vereniging samen met de Federatie van Sociale Diensten, SINGA, de gemeente Elsene en het OCMW om aangepaste sociale prijzen aan te bieden, onverkochte producten te recyclen en distribueren. In samenwerking met de straathoekwerkers zorgt de vereniging voor soepverdeling in de winter en zal ze binnenkort haar lokalen ter beschikking stellen zodat kwetsbare mensen een koffiepauze kunnen nemen. Ze zal ook deelnemen aan een INNOVIRIS-onderzoek rond sociale rechten en voedsel.

<https://refreshbxl.com/>

<https://www.facebook.com/refreshbxl/>



ReFresh : bien plus qu'une cantine verte

On la connaît pour ses bons petits plats, ses actions récup, son jardin gourmand. Mais ReFresh (ASBL communale) c'est aussi un projet d'insertion professionnelle, d'innovation sociale et de développement économique local.

Initié grâce au Contrat de quartier en partenariat avec la Mission locale et le CPAS, le volet insertion prévoit la formation et la mise à l'emploi de personnes bénéficiaires du revenu d'intégration sociale (art. 60). ReFresh a depuis obtenu l'agrément en tant qu'Initiative locale de développement économique par la Région, et collabore avec le service emploi de la commune pour la sélection et l'accompagnement des travailleurs qui bénéficient ainsi d'une expérience dans un secteur en plein développement: celui de l'alimentation durable dans un établissement labellisé "Good Food".

Pas moins de 3 CDI, 15 art. 60, 2 ALE, 4 étudiants, 6 stagiaires, 2 contrats First et 400 bénévoles ont contribué au développement du projet et de ses nombreuses ramifications.

Car le caractère innovant de ReFresh tient à son inscription dans une dynamique socioéconomique locale comme oasis de quartier, accueillant différents collectifs qui partagent ses valeurs de citoyenneté, de durabilité et de solidarité. ReFresh donne également des coups de pouce à des initiatives d'entrepreneuriat social telles que Into the spoon, Fais-le toi-même... et soutient des crowdfunding de projets liés à l'alimentation durable et à l'agriculture urbaine comme la Babyteek, le Kiosque à graines...

Enfin, une alimentation durable et de qualité ne peut être réservée à un public privilégié. Membre de la Concertation Aide Alimentaire, l'ASBL collabore avec la Fédération des Services sociaux, SINGA, la Commune d'Ixelles et le CPAS pour proposer une tarification sociale adaptée, récupérer et distribuer des invendus. En partenariat avec les Educateurs de Rue, elle fournit la distribution de soupe en hiver et mettra sous

peu ses locaux à disposition pour permettre à des personnes précarisées de prendre une pause-café. Elle participera également à une recherche INNOVIRIS sur les droits sociaux et l'alimentation.

<https://refreshbxl.com/>

<https://www.facebook.com/refreshbxl/>



Une compétence de
Een bevoegdheid van

**Bea
DIALLO**



Les commerçants de F. Cocq vous ouvrent leur porte !

Les travaux de réaménagement de la place Fernand Cocq se termineront en avril. Les nombreux commerces de proximité et de qualité restent accessibles malgré le chantier. Ils vous attendent !

Des bacs à fleurs accrochés à une barrière apportent une touche de couleur au chantier. Un panneau 'happy hour' invite les passants à prendre du bon temps, malgré le froid et surtout malgré les travaux place Fernand Cocq. Au Volle Gaz, on tient à rester optimiste. *"Nous avons la chance de pouvoir compter sur de nombreux habitués"*, explique Léona Kelmendi, la gérante. *"Mais nous avons néanmoins perdu 40% de notre chiffre d'affaires. C'est un mal pour un mieux... dans quelques semaines"*.

La place Fernand Cocq est donc actuellement en pleine mutation. Le chantier qui s'y tient - et qui devrait s'achever en avril - s'inscrit dans le prolongement du réaménagement de la chaussée d'Ixelles jusqu'à la Porte de Namur. L'objectif consiste à créer des espaces publics de qualité, durables et multifonctionnels. La priorité est mise sur les usagers doux et le développement d'une circulation viable et sécurisée pour tous. Bruxelles-Mobilité, l'organisme régional en charge du projet, entend aussi accroître la qualité de vie au cœur d'Ixelles, assurer une bonne jonction entre les différents pôles d'attraction de ce secteur, améliorer la performance des transports publics (bus 54 et 71) et renforcer la zone commerciale tout en optimisant la livraison des magasins.

Les commerces donnent vie à la ville

En attendant l'inauguration de leur nouvelle place, les commerçants rappellent qu'ils restent ouverts et qu'ils comptent plus que jamais sur la présence de leurs clients! La place Fernand Cocq rassemble un grand nombre de commerces de proximité d'excellente qualité. Ces petits indépendants sont des passionnés qui, face à la concurrence des centres commerciaux, de la vente en ligne et des grandes chaînes, offrent un éventail de produits locaux et authentiques. Ils assurent à leurs clients un service personnalisé. Tous ces entrepreneurs font vivre leur quartier. Ils renforcent le lien social entre les habitants et les personnes qui y travaillent - tous sont d'ailleurs impactés par les travaux. Le rôle de ces magasins, bars et restaurants est donc essentiel. Sans eux, la ville semblerait bien terne.

Ce quartier concentre bon nombre d'enseignes de renom. C'est d'ailleurs la réputation de leurs produits qui attire une clientèle fidèle, malgré les difficultés d'accès. Comme l'Atelier du boucher, une boucherie artisanale. En tablier derrière son comptoir, Ahmed continue de servir les clients avec le sourire. Le vélociste Philippe Goffeau met tout en œuvre pour fournir aux usagers de la petite reine un service de qualité, tout près de chez eux. Sucré Salé, derrière sa magnifique vitrine Art nouveau, sert de délicieuses viennoiseries, quiches et autres crêpes qui enchantent les palais des habitués du quartier. Tout comme la boulangerie-pâtisserie Renard où il semble impossible de résister aux tentations gourmandes! Singer, qui commercialise des machines à coudre depuis 1959, peut compter sur un

marché de niche. Il en va de même pour Stock, le magasin bio, tout en bois, qui propose des produits en vrac, sans emballage.

L'Amour fou, Il Nobile, Le Contrebande Bar, Le Snack sympa... Les tables ne manquent pas dans le cœur d'Ixelles qui regorge également de lieux culturels: théâtres, cinémas... Le mythique Bar Parallèle constitue un lieu de rendez-vous idéal, sur la pause de midi, avant ou après un spectacle. *"Nous attendons avec impatience le moment où nous pourrions rouvrir la terrasse"*, commente Océane Brun, serveuse au Bar Parallèle.

Avec ou sans pelleteuses, sous le soleil ou sous la neige, les commerçants de la place Fernand Cocq vous ouvrent donc grand leurs portes! Ne les oubliez pas.

La Région bruxelloise a accordé un subside à la Commune d'Ixelles afin d'indemniser les commerçants qui en faisaient la demande dans les temps et en bonne et due forme, durant les travaux de réaménagement de la chaussée d'Ixelles et de la place Fernand Cocq. Lors de la réunion d'information du 14 janvier 2019 avec le ministre de la Mobilité Pascal Smet, la Commune a émis le souhait que cette mesure soit élargie aux commerçants actuellement impactés.



De handelaars van het F. Cocqplein staan voor je klaar!



De herinrichtingswerken van het Fernand Cocqplein zullen klaar zijn in april. De uitbaters van de plaatselijke handelszaken staan, ondanks de werken, steeds klaar om hun klanten met open armen te ontvangen!

De bloembakken die zijn opgehangen aan de afsluitingen voegen wat vrolijkheid en kleur toe aan de werf. Het happy hour-bordje nodigt passanten uit om binnen de warmte en gezelligheid op te zoeken, ondanks de werken op het Fernand Cocqplein. Bij restaurant *Volle Gas* willen ze optimistisch blijven. *"We hebben geluk dat we kunnen rekenen op ons grote aantal vaste klanten"*, vertelt Léona Kelmendi, de uitbaatster. *"Maar desondanks hebben we toch onze omzet met 40% zien dalen. Maar over enkele weken zal het weer beter gaan."*

Het Fernand Cocqplein ondergaat momenteel een grote make-over. De werken die er plaatsvinden - en die klaar zouden moeten zijn in april - passen binnen de herinrichting van de Elsensesteenweg, tot aan de Naamsepoort. Het doel is om de openbare ruimte te verbeteren en ze duurzamer en multifunctioneler in te richten. De nadruk ligt daarbij op zachte weggebruikers en een mobiliteit die leefbaar en veilig is voor iedereen. Brussel Mobiliteit, de gewestelijke overheidsdienst die instaat voor het project, wil de levenskwaliteit in het centrum van Elsene verbeteren, een vlotte verbinding mogelijk maken tussen de verschillende aantrekkingspolen van de buurt, het openbaar vervoer verbeteren (bussen 54 en 71), de handelszone versterken en daarbij de leveringen optimaliseren.

Handelszaken brengen leven in de stad

In afwachting van de onthulling van het vernieuwde plein benadrukken de uitbaters van de handelszaken dat ze open blijven en meer dan ooit rekenen op de komst van hun klanten! Het Fernand Cocqplein is omgeven door lokale handelszaken die uitstekende kwaliteit leveren. Deze kleine zelfstandigen zijn gepassioneerde mensen, die in tijden van winkelcentra, webshops en grote ketens, een ruime waaier bieden aan authentieke en lokale producten. Klanten kunnen bij hen rekenen op een persoonlijke bediening. De uitbaters van deze winkels brengen leven in de wijk. Ze verstevigen de sociale band tussen de bewoners en de mensen die er werken, die trouwens ook allemaal invloed van de werken ondervinden. De winkels, cafés en restaurants spelen een cruciale rol. Zonder hen zou de stad niet veel soeps zijn.

De wijk telt veel handelszaken die bekendheid genieten. Het trouwe cliënteel blijft komen omwille van de kwaliteit van de producten, ondanks de moeilijke bereikbaarheid tijdens de werken. Zoals bij *L'Atelier du boucher*, een ambachtelijke slager. Met zijn slagersschort om blijft Ahmed van achter de toog zijn klanten met de glimlach bedienen. Philippe Goffeau van de gelijknamige fietswinkel stelt alles in het werk om fietsers een kwalitatieve dienst te bieden in eigen buurt. Achter de prachtige art-nouveau vitrine verkoopt *Sucré Salé* heerlijke croissants, quiches en ander lekkernijen aan de vaste bezoekers van de wijk. Net als bij *Renard Bakery*, waar het onmogelijk is om te weerstaan aan al het lekkers! *Singer*, dat naaimachines verkoopt sinds 1959, kan rekenen op een gespe-


cialiseerd cliënteel. Biowinkel Stock met zijn prachtige houten rekken verkoopt alles in bulk en onverpakt.

L'Amour fou, Il Nobile, Contrebande Bar, Le Snack sympa... keuze te over voor wie lekker wil tafelen in deze buurt, waar ook cultuur niet ontbreekt voor wie houdt van film of theater. De mythische *Bar parallèle* is zo een uitgelezen plek voor lunch of een glas voor of na een voorstelling. *"Wij wachten vol ongeduld op het moment waarop we ons terras terug kunnen openen"*, vertelt Océane Brun, serveuse bij *Bar parallèle*.

Met of zonder graafmachines, bij sneeuw of bij zonneschijn, de uitbaters van de handelszaken van het Fernand Cocqplein ontvangen jullie met open armen! Ga zeker eens langs.

Het Brussels Gewest heeft de gemeente Elsene een subsidie toegekend om de geleden schade bij de handelszaken te vergoeden, mits de aanvraag op de juiste wijze en binnen de juiste termijn ingediend wordt, tijdens de duur van de herinrichtingswerken op de Elsensesteenweg en het Fernand Cocqplein. Tijdens de informatievergadering van 14 januari 2019 met minister van Mobiliteit Pascal Smet heeft de gemeente laten weten dat ze deze maatregel verlengd wenst te zien voor de handelaren die momenteel hinder ondervinden.





Ook in Elsene luidt het: "On est plus chauds, plus chauds, plus chauds que le climat!"

... Dat is de slogan die begin december door tienduizenden burgers werd gescandeerd tijdens een betoging om een effectief klimaatbeleid te eisen.

Inmiddels hebben onze jongeren van alle achtergronden zich bij hen aangesloten om een andere toekomst te eisen dan we nu aan hen voorbehouden ...

In Elsene zijn we in de weer om alle lokale maatregelen te treffen die kunnen bijdragen aan een beter milieu, een betere lucht- en levenskwaliteit, en een betere gezondheid.

Vanuit de bevoegdheden Milieu, Sociale Zaken en Economische Ontwikkeling steunen we projecten waarmee we klimaatverandering kunnen tegengaan en onze gezondheid kunnen beschermen, maatregelen die voor iedereen toegankelijk zijn. Deze projecten moeten ook een duurzame lokale economie bevorderen die kwaliteitsvolle werkgelegenheid creëert.

Wat klimaat en milieu betreft, willen we onder meer de natuur en biodiversiteit in stand houden, vijf nieuwe groene publieke ruimten openen, bomen planten waar mogelijk, onze CO₂-emissie verlagen en de luchtkwaliteit verbeteren.

Via de bevoegdheid Sociale Zaken gaan we het werk verder zetten voor steun aan de zwakkeren in onze samenleving. Daarnaast streven we ook naar een nog betere kwaliteit van de producten en voedingsmiddelen voor maaltijden in onze kinderopvangcentra, gemeentelijke restaurants en schoolrefters (door lokale

en seizoensproducten te gebruiken die bij voorkeur ook bio zijn). We wensen ook de banden terug aan te halen tussen de generaties en ertoe bij te dragen om van Elsene een seniorvriendelijke gemeente te maken.

Tot slot willen we de handelaars en handel in het centrum steunen, vooral in de moeilijke periodes die een aantal van hen doormaken tijdens de werkzaamheden (zie artikel p. 10-13). We zullen ook nieuwe economische vormen steunen, zoals circulaire economie, om projecten te ontwikkelen die goed zijn voor het milieu, de economie en de lokale werkgelegenheid.

Dit werk kunnen we alleen verwezenlijken met jouw steun en met de kennis en ervaring van de gemeentelijke administratie van Elsene. We kijken ernaar uit om samen met hen deze uitdagingen aan te gaan.



A Ixelles aussi, "On est plus chauds, plus chauds, plus chauds que le climat!"

... C'est le slogan scandé par les dizaines de milliers de citoyens qui manifestaient début décembre pour revendiquer de réelles politiques climatiques.

Ces manifestants sont désormais rejoints par nos jeunes, tous horizons confondus, qui réclament un autre héritage que celui que nous nous apprêtons à leur laisser...

A Ixelles, on s'active pour mettre en place toutes les mesures locales qui peuvent contribuer à améliorer notre environnement, notre air, notre qualité de la vie et notre santé.

A travers les compétences qui couvrent l'Environnement, le Social et l'Economique, nous allons soutenir des projets qui permettent de lutter contre le changement climatique en protégeant notre santé et qui sont accessibles à chacun.e. Ces projets doivent aussi favoriser une économie locale et durable porteuse d'emplois de qualité.

En matière de Climat et d'Environnement, nous souhaitons préserver la nature et la biodiversité, ouvrir cinq nouveaux espaces verts au public, planter des arbres partout où c'est possible, réduire nos émissions de CO² et améliorer la qualité de l'air que nous respirons.

Via la compétence des Affaires sociales, nous allons poursuivre le travail réalisé en matière de soutien aux plus fragilisés et améliorer encore la qualité des produits et aliments (locaux, de saison, le plus possible biologiques) qui sont cuisinés dans nos crèches, nos restaurants communaux et servis dans les cantines scolaires. Il importe aussi de retisser du lien entre les générations et contribuer à faire d'Ixelles une commune seniors inclus.

Enfin, nous voulons soutenir les commerçants et le commerce en centre-ville, a fortiori dans les temps difficiles que nombre d'entre eux connaissent en période de

travaux (cfr article p10-13). Nous allons aussi appuyer les nouvelles formes d'économie, comme l'économie circulaire, de façon à développer des projets bons pour l'environnement, pour l'économie, et porteurs d'emplois locaux.

Ce travail, nous ne pourrons le réaliser qu'avec votre soutien ainsi qu'avec l'expertise et l'expérience de l'administration communale d'Ixelles, avec laquelle nous nous réjouissons de relever ces défis.



Une compétence de
Een bevoegdheid van
**Audrey
LHOEST**

Van leegstand tot sociale woning



In het kader van het wijkcontract Atheneum heeft de gemeente beslist om een budget toe te kennen aan de vzw 'Habitat & Rénovation' voor een opdracht als 'facilitator huisvesting'.

Dit project is ontstaan uit de vaststelling dat er een schrijnend tekort was aan behoorlijke en betaalbare woningen in Hoog-Elsene, wat zou kunnen leiden tot een verlies aan sociale gemengdheid. Verlaten gebouwen, lege verdiepingen, voormalige handelszaken, enz. Er bestaan zeker mogelijkheden genoeg om in woongelegenheden te voorzien!

'Habitat & Rénovation' moet de eigenaars van dergelijke locaties ertoe aanzetten om ze nieuw leven in te blazen in de vorm van sociale woningen.

Naast administratieve en technische ondersteuning kan ook uitzonderlijke financiële steun kandidaten aanmoedigen om over te gaan tot renovatiewerkzaamheden. Als tegenprestatie verbinden de eigenaars er zich dan toe om het beheer van hun pand voor 15 jaar toe te vertrouwen aan het sociaal verhuurkantoor van 'Habitat & Rénovation'.

Deze subsidies dekken tot € 350/m² voor werkzaamheden, en een deel van de architectkosten. Bovendien kunnen deze financiële middelen worden gecumuleerd met andere gewestelijke en gemeentelijke premies!

Deze oplossing is gunstig voor zowel de eigenaars als de toekomstige huurders en draagt eveneens bij aan de verbetering van de gebouwen en de leefomgeving in Elsene.

Dankzij deze opportuniteit werd al een eerste renovatie verwezenlijkt (zie illustraties).

Heb je belangstelling voor dit project? Ben je eigenaar en wil je inlichtingen over de voordelen van verhuur via het sociaal verhuurkantoor? Neem dan contact op met 'Habitat & Rénovation', of kom naar de infosessie op 28 maart.

Contact

'Habitat & Rénovation' vzw - Facilitator huisvesting
Elsensesteenweg 301 - 1050 Elsene
02 649 77 49 | 0472 11 46 58
e.kerstere@habitatetrenovation.be

Infoavond (in het Frans): 28 maart om 20 uur
Wijkhuis Malibran (Damstraat 10 - 1050 Elsene)
Gratis toegang, reserveren gewenst



Avant / Vóór

Du logement inoccupé au logement social

Dans le cadre du Contrat de Quartier Athénée, la Commune a décidé d'allouer un budget à l'ASBL Habitat & Rénovation afin de mener une mission de "Facilitateur Logement".

Ce projet est né de la constatation d'un manque criant de logements décents et abordables dans le haut d'Ixelles, entraînant un risque de perte de mixité sociale. Bâtiments à l'abandon, étages vides, anciens rez-de-chaussée commerciaux, etc. Le potentiel de création de logements est pourtant bien réel !

Le rôle d'Habitat & Rénovation est de sensibiliser les propriétaires de ces entités à les réactiver en logements à caractère social.

En plus d'un soutien administratif et technique, des aides financières exceptionnelles permettent d'encourager les candidats dans leurs travaux de rénovation. En contrepartie, ceux-ci s'engagent à confier la gestion de leur bien à l'Agence Immobilière Sociale d'Habitat & Rénovation, pour une durée de 15 ans.

Ces subsides couvrent jusqu'à 350€/m² de travaux, ainsi qu'une partie des frais d'architecte. Par ailleurs, ces moyens financiers peuvent se cumuler aux autres primes régionales et communales !

The poster is titled "FACILITATEUR LOGEMENT" in large blue letters. Below it, "LOGEMENT" is written in red. To the right, it says "Contrat de Quartier Durable Athénée* 2017-2020". The main text asks: "Vous possédez un LOGEMENT VIDE ou un ANCIEN COMMERCE vide ou occupé en logement sans permis d'urbanisme?". It features a red map of the Ixelles district and a blue building facade illustration. At the bottom, it says "Dans le cadre du Contrat de Quartier Durable Athénée, profitez d'AIDES FINANCIÈRES pour le rénover!". Logos for HR and Ixelles Elzène are also present.



Après / Na

Une solution qui profite donc tant aux propriétaires qu'aux futurs locataires et qui, dans la foulée, participe à l'amélioration du bâti et du cadre de vie ixellois.

Bénéficiant de cette opportunité, une première réhabilitation a déjà pu se concrétiser (voir illustrations).

Le projet vous intéresse ? Vous êtes propriétaire et souhaitez connaître les avantages d'une mise en location via l'Agence Immobilière Sociale ? Contactez Habitat & Rénovation, ou participez à la séance d'information qui aura lieu le 28 mars.

Contact

Habitat & Rénovation ASBL
Facilitateur Logement
Chaussée d'Ixelles, 301 - 1050 Ixelles
02 649 77 49 | 0472 11 46 58
e.kersters@habitatetrenovation.be

Soirée d'information (donnée en français):
Le 28 mars, à 20h00
Maison de quartier Malibrans
(Rue de la Digue, 10 - 1050 Ixelles)
Accès gratuit, réservation souhaitée

*Ancien commerce vide, sis hors liseré commercial, transformé en un appartement AIS une chambre de qualité.
Leegstaand handelspand, gelegen buiten het handelslint, omgevormd tot een kwaliteitsvol SVK-appartement met één slaapkamer.*



Une compétence de
Een bevoegdheid van
Caroline
DÉSIR



Ruim baan voor fietsen!

Meer en meer Elsenaars gebruiken de fiets. Iedereen weet wel waarom fietsen zo goed is (gezondheid, milieu, mobiliteit ...); dit verdient dan ook alle aandacht van de overheid.

Met dat in gedachten heeft het college van Elsene een aantal maatregelen genomen om de inwoners daarbij te ondersteunen. In de toekomst zullen nog meer maatregelen worden genomen. Naast fietspaden en -routes moeten ook oplossingen voor parkeren voor korte en lange duur worden voorgesteld.

De laatste jaren is fietsen steeds populairder geworden in regio Brussel en Elsene blijft daarbij niet achter. Met een toename van het aantal fietsers met meer dan 30% moet Brussel nu voldoen aan de verwachtingen en behoeften van gebruikers van het stalen ros. Het college van Elsene heeft dat goed begrepen en biedt de nodige antwoorden gedurende de volledige legislatuur.

Hier is een overzicht:

Voor langetermijnparkeren:

- Fietsenstallingen verplichten wanneer stedenbouwkundige vergunningen worden uitgereikt.
- Bij afwezigheid van een reactie in de gebouwen worden andere oplossingen ontwikkeld, zoals de installatie van fietsboxen. Vandaag zijn er bijna 20 boxen geïnstalleerd; het doel werd gesteld op 100 boxen voor deze legislatuur!

- Daarnaast zijn er fietsstallingen beschikbaar in openbare parkeergarages (abonnement van 5 euro/maand), zoals in Flagey (20) en Tulp (50).

- Er zijn beveiligde ruimtes gereserveerd in gebouwen van de gemeente. Momenteel zijn er 22 plaatsen gepland in de Sans Soucistraat 122; ongeveer twintig plaatsen zullen beschikbaar zijn op de hoek van de Vandenbroeckstraat en de Limaugestraat in het kader van het wijkcontract Maalbeek.

Voor het kortetermijnparkeren is het meest voor de hand liggende antwoord vandaag de fietsbogen. Momenteel zijn er zo'n 1.500 bogen verspreid over het gemeentelijk grondgebied. Om een zo dicht mogelijk net te verzekeren, heeft het nieuwe college een doel voor deze legislatuur gesteld: de systematische installatie van bogen op elk kruispunt en vóór ALLE openbare voorzieningen (sport, cultuur, gezondheidszorg, scholen ...) Een groot project dat vandaag is gelanceerd en dat het mogelijk moet maken om in de nabije toekomst tegemoet te komen aan de verwachtingen en behoeften van de inwoners van Elsene!

Place aux vélos !

De plus en plus d'Ixellois-es font usage du vélo. Cette pratique dont on ne rappelle plus les effets bénéfiques (santé, environnement, mobilité...) mérite toute l'attention des pouvoirs publics.

Le Collège ixellois a pris et prendra encore une série de mesures pour aider les habitants à la pratique du vélo. Outre les pistes et itinéraires cyclables, des solutions de stationnement, de courte à longue durée, doivent aussi être proposées

Le vélo a le vent en poupe en région bruxelloise ces dernières années, et Ixelles est loin d'être en reste. Avec une augmentation du nombre de cyclistes de plus de 30%, Bruxelles doit désormais répondre aux attentes et aux besoins des usagers de la petite reine. La commune d'Ixelles l'a bien compris et apportera les réponses nécessaires, tout au long de la législature.

En voici un aperçu :

Pour le stationnement longue durée :

- Imposer le stationnement vélo lors de l'instruction des permis d'urbanisme.
- En l'absence de réponse au cœur des immeubles, d'autres solutions sont développées, telles que la pose de boxes à vélos. Aujourd'hui près de 20 boxes sont installés, l'objectif a été fixé à 100 boxes pour cette législature !
- Par ailleurs, des emplacements sont réservés aux vélos dans les parkings publics communaux (abonnement à 5 euros/mois), comme c'est le cas à Flagey (20) et Tulipe (50)
- Des locaux sécurisés sont réservés au sein des propriétés communales. Aujourd'hui 22 emplacements sont prévus au 122 rue Sans souci; et une vingtaine de places seront disponibles au coin des rues Vandebroek et Limaugue dans le cadre du Contrat de quartier Maelbeek.

Pour le stationnement courte durée, la réponse la plus évidente aujourd'hui reste les arceaux à vélos. Actuellement quelques 1.500 arceaux sont dispersés sur le territoire communal. Afin d'assurer un maillage le plus fin possible, le nouveau Collège s'est fixé un objectif pour cette législature: l'installation systématique d'arceaux à chaque carrefour et devant tous les équipements collectifs (sportifs, culturels, soins de santé, écoles...). Un vaste chantier lancé dès aujourd'hui, et qui devrait permettre de répondre dans un avenir proche aux attentes et aux besoins des Ixellois.es !



Une compétence de
Een bevoegdheid van
**Yves
ROUYET**



Café Capitale : du fruit à la tasse

François Lafontaine, fondateur de Café Capitale vient d'installer son atelier de torréfaction et son centre de formation (Belgian Coffee Academy) avenue de la Couronne. Il y développe une approche durable axée sur le café de spécialité.

A peine franchi le seuil du 185 de l'avenue de la Couronne, les sens s'éveillent... On observe d'abord François Lafontaine s'affairer entre ses sacs de jute contenant les précieux grains verts, sa machine à torréfier en fonte, son ordinateur qui contrôle et enregistre tous les paramètres de la cuisson ou encore un petit appareil capable de déterminer très précisément la couleur des grains. Un curieux manège qui relève de l'artisanat, de la tradition voire de l'alchimie par le côté empirique et la quête de perfection. Ne dit-on pas que celui qui travaille avec ses mains établit avec les choses un contact que la raison ne connaît pas ?

Ensuite, l'odeur caractéristique de céréales grillées puis de caramélisation due à une réaction de Maillard (action des sucres sur les protéines) que l'on peut observer lors de la cuisson d'une viande, nous explique d'emblée le maître des lieux qui semble baigner dans l'univers du café depuis sa tendre enfance.

"En réalité", précise-t-il, "mon métier ne m'a pas été transmis par un membre de ma famille ou en suivant une filière d'apprentissage professionnel. Pour tout vous dire, il y a quelques années encore je n'aimais pas le café! J'avais ouvert des établissements proposant de la petite restauration - parallèlement à l'organisation des apéros

urbains à Bruxelles dont je suis le co-fondateur - et j'y servais toute sorte de boissons dont du café. Lors d'un séjour en Australie, en 2013, un ami m'a emmené boire un café dans un établissement génial comme je n'en avais jamais vu. Ouvert, convivial, très urbain avec un côté street service, une musique et une déco tendance et surtout du café de spécialité préparé par des pros; les baristas, dont certains sont de véritables artistes du café. A mon retour en Belgique, j'ai souhaité offrir du meilleur café à mes clients et j'ai commencé à m'intéresser au sujet, à passer mes soirées à glaner des infos sur internet puis à me former".

Il est vrai que les modes de consommation ont beaucoup évolué ces dernières années. Dans bien des foyers, les bons vieux percolateurs ont fait place aux petites machines à capsules. A coups de George Clooney, le café est devenu un produit tendance, les entreprises comme Starbucks ne s'y sont pas trompées, les chiffres donnent le tournis : la chaîne a réalisé un bénéfice de 2,5 milliards de dollars en 2015, elle sert 127 café toutes les secondes et comptera plus de 36.000 magasins en 2021 ! Bref, la pression sur les producteurs croît de manière exceptionnelle et ce alors que le réchauffement climatique menace 60% des caféiers sauvages à l'horizon 2050.

"C'est un problème d'envergure auquel les pays producteurs sont de plus en plus attentifs. La rouille orangée a déjà ravagé les récoltes de territoires immenses impactant le PIB de pays très dépendants du commerce de café. Cependant et comme souvent, la surconsommation n'est pas étrangère à ce phénomène. Certes, le réchauffement

provoque du stress sur les arbres délicats que sont les caféiers mais, lors de grosses épidémies, on s'est aperçu que certaines récoltes étaient épargnées. Il s'agissait de plantations n'ayant pas recours à des techniques de production industrielle: sans engrais chimique ni récolte mécanisée... Pour encourager les bonnes pratiques, depuis une dizaine d'années, les cafés sont goûtés selon un protocole très codifié. Ceux qui obtiennent une cote supérieure à 80 points sont labélisés "café de spécialité" et peuvent être vendus librement, sans être soumis aux dictas des cours de la bourse. Cela génère un cercle vertueux et durable. Les effets positifs au niveau agricole et environnemental sont évidents, les producteurs gagnent mieux leur vie et le consommateur bénéficie d'un produit dont l'origine est certifiée, ce qui apporte une dimension de terroir - assez similaire au vin - et une expérience gustative nettement supérieure. Ainsi, un café de commodité (tel que celui qu'on retrouve dans les capsules) sera vendu autour de 1€/kg par le producteur contre 10€/kg pour du café de spécialité. Certaines variétés très rares, comme le Geisha, peuvent même se négocier autour de 250 €/kg! Il y a, aujourd'hui, un intérêt similaire à celui de la "slow food".

D'ailleurs, je torréfie pour mes établissements - Café Capitale - mais aussi pour les particuliers et de plus en plus de bars et restaurants. Puis, je prends beaucoup de plaisir à partager ma passion durant les formations proposées ici même, cela ajoute encore du sens à ma démarche".

**Café Capitale
& Belgian Coffee Academy**
185 avenue de la Couronne
1050 Ixelles

Info & agenda:
<https://cafecapitale.com>





Café Capitale: van boon tot bakje troost

François Lafontaine, de oprichter van Café Capitale, heeft onlangs zijn koffiebranderij en opleidingscentrum (Belgian Coffee Academy) verhuisd naar de Kroonlaan. Hij ontwikkelt er een duurzame aanpak gericht op kwaliteitskoffie.

We zijn nauwelijks de drempel over van Kroonlaan 185 of onze zintuigen worden wakker. We zien François Lafontaine druk in de weer tussen de jutezakken vol kostbare nog groene koffiebonen, de gietijzeren koffiebrander, de computer die alle parameters van het branden controleert en registreert en ook een kleiner toestel dat heel precies de kleur van de bonen na het branden determineert. Een opmerkelijke bedrijvigheid die getuigt van ambachtelijkheid, traditie, alchemie bijna, door de empirische inslag en de zoektocht naar perfectie. Zegt men niet dat hij die met zijn handen werkt een contact creëert met de dingen die de rede niet kan vatten?

We ruiken de karakteristieke geur van gebrande granen en van de karamellisatie die voortkomt uit de maillardreactie (de suikers die inwerken op de proteïnen), die je ook kan waarnemen bij het bakken van vlees, zoals de uitbater van de zaak ons bij aanvang vertelt. Het lijkt alsof de man van kindsbeen af in de wereld van het koffiebranden thuis is.

“In werkelijkheid”, verduidelijkt hij, “heb ik mijn vak niet doorgegeven gekregen van een familielid of verworven via een opleiding. Om helemaal eerlijk te zijn: tot enkele jaren terug hield ik niet van koffie! Ik had horecazaken geopend - parallel aan de organisatie van de Apéros Urbains in Brussel waar ik medeoprichter van was - en ik

serveerde er ook koffie. Tijdens een verblijf in Australië in 2013 nam een vriend me mee in een fantastische koffiezaak zoals ik nog nooit eerder gezien had. Open, gezellig, heel stedelijk met een street service, trendy muziek en inrichting en vooral een kwaliteitskoffie gemaakt door professionele barista's - van wie sommige echte koffiekunstenaars zijn. Terug in België wilde ik betere koffie serveren aan mijn klanten en ben ik me gaan verdiepen in het onderwerp, eerst door avonden lang naar informatie te speuren op het internet en later door opleidingen te volgen.”

Het is een feit dat de manier waarop we koffie drinken de voorbije jaren veel veranderd is. In veel gezinnen zijn de gewone koffiezetapparaten vervangen door de machines met capsules. George Clooney maakte koffie hip, samen met ondernemingen zoals Starbucks en de cijfers zijn overduidelijk: de keten heeft in 2015 een winst geboekt van 2,5 miljard dollar, verkoopt elke seconde 127 koffies en zal in 2021 meer dan 36.000 koffiezaken tellen! De druk op de producenten stijgt dus uitzonderlijk en dat terwijl 60% van de wilde koffieplanten door de klimaatopwarming dreigt te verdwijnen tegen 2050.

“Het is een enorm groot probleem waar de productielanden steeds meer aandacht voor hebben. Koffieroest verwoest de oogsten en tast het BBP aan van landen die heel erg afhankelijk zijn van de koffiëhandel. Zoals vaak is de overconsumptie daar echter niet vreemd aan. Natuurlijk veroorzaakt de klimaatopwarming stress voor de delicate planten die koffiëplanten zijn, maar tijdens grote epidemieën viel het op dat sommige

oogsten gespaard bleven: het ging om plantages waar geen industriële productie-technieken aan te pas kwamen, waar geen chemische meststoffen gebruikt werden en de oogst niet mechanisch gebeurde. Om die goede praktijken aan te moedigen, worden de koffies sinds een tiental jaar geproefd volgens een zeer gereguleerd protocol. De koffie die een quota van boven de 80 punten behaalt, mag vrij verkocht worden zonder onderworpen te worden aan de voorschriften van de beurs. Dat zorgt voor een eerlijke en duurzame kringloop. De positieve effecten op de landbouw en het milieu zijn evident, de producenten krijgen eerlijkere prijzen en de consument geniet van een product waarvan de oogst gecertificeerd is. Het voegt een herkomstdimensie toe - vergelijkbaar met die van wijn - en een duidelijk betere smaakervaring. De niet-gecertificeerde koffie (zoals men die terugvindt in capsules) wordt verkocht aan ongeveer 1€/kg, terwijl de gecertificeerde koffie neer zal komen op 10€/kg. Voor sommige zeer zeldzame variëteiten, zoals de Geisha, worden prijzen onderhandeld rond de 250€/kg! Er is tegenwoordig een interesse voor die vergelijkbaar is met die voor slow food. Ik brand koffie voor de verschillende Café Capitale-zaken, maar ook voor particulieren en steeds meer cafés en restaurants. Ik deel trouwens ook heel graag mijn passie voor koffie in de opleidingen die ik hier ook geef. Dat voegt nog extra zingeving toe aan wat ik doe."

"Café Capitale
& Belgian Coffee Academy"
185 Kroonlaan - 1050 Elsene

Info's & agenda:
<https://cafecapitale.com>



Een lente in het teken van gelijkheid



In de lente zijn er wereldwijd twee dagen gewijd aan gelijkheid tussen mensen.

De eerste is 8 maart. Dan is het Internationale Vrouwendag die in het teken staat van de strijd voor de rechten van de vrouw. De dag brengt het belang van de feministische aanspraken, gelijke bezoldiging, het recht op controle over het eigen lichaam en de strijd tegen seksistisch gedrag en attitudes in herinnering. De tweede dag vindt plaats op 21 maart. Dan is het Internationale Dag tegen Racisme waarop aan de gelijkheid van alle mensen wordt herinnerd, ongeacht hun afkomst of huidskleur. We moeten er voortdurend waakzaam voor zijn om gelijke rechten en menselijke waardigheid te waarborgen.

8 maart

De Internationale Vrouwendag is een gelegenheid om onrechtvaardigheden en ongelijkheden onder de aandacht te brengen waaronder vrouwen nog steeds lijden, enkel vanwege hun geslacht. In België betreffen die ongelijkheden loon, sociale zekerheid of erkenning. Onze wetgeving boekt zonder twijfel vooruitgang op het gebied van gelijkheid, maar toch moet onze burgerwaakzaamheid worden gemobiliseerd om ervoor te zorgen dat die gelijkheid ook in de praktijk wordt omgezet.

8 maart is geen extra Moederdag of Valentijnsdag voor je echtgenote. Het is het moment om eraan te herinneren dat mensenrechten vooral de rechten zijn van vrouwen én mannen, de rechten van ieder van ons.

21 maart

De Internationale Dag tegen Racisme is een gelegenheid om iedereen eraan te herinneren dat de strijd voor de gelijkheid van mensen nog steeds actueel is. Discriminatie bij de toegang tot huisvesting, sport en de zoektocht naar werk komt te vaak voor. Eén geval van discriminatie is al één te veel.

Door deze dag worden we deel van de lange geschiedenis van de strijd voor gelijkheid, de gruwelen die konden worden begaan en die niet mogen worden vergeten, maar ook van de enorme energie die door de waarden van gelijkheid en vrijheid wordt geboden. Het is een strijd, soms voor zichzelf, soms voor anderen, maar altijd om bruggen te bouwen in plaats van muren op te richten.

Onze gemeente ondersteunt die strijd, neemt deel aan deze dagen en is van plan om een voorbeeldfunctie uit te oefenen. Het is een eer.

Un printemps sous le signe de l'égalité

Au printemps, deux journées mondiales sont consacrées à l'égalité entre les êtres humains.

La première est le 8 mars. C'est la Journée mondiale de lutte pour les Droits des Femmes. Elle rappelle l'importance des revendications féministes, de l'égalité salariale au droit de disposer de son corps et à la lutte contre les comportements et attitudes sexistes. La seconde a lieu le 21 mars. C'est la Journée mondiale de lutte contre le racisme. Elle rappelle l'égalité entre tous les êtres humains indépendamment des origines ou de la couleur de peau. Notre vigilance doit être constante pour assurer l'égalité des droits et la dignité humaine.

KEEP XL
CLEAN



8 mars

La Journée mondiale de lutte pour les Droits des Femmes est l'occasion de mettre en lumière les injustices et les inégalités dont sont encore victimes les femmes, du simple fait de leur genre. En Belgique, ces inégalités sont salariales, de sécurité sociale ou de reconnaissance. Si notre législation réalise, sans conteste, des avancées en matière d'égalité, notre vigilance citoyenne doit être mobilisée pour assurer celle-ci dans les faits.

Le 8 mars n'est pas une fête des mères élargie ou une Saint-Valentin destinée à votre seule conjointe. C'est le moment de se rappeler que les Droits de l'Homme sont avant tout les Droits des femmes et des hommes, les Droits de chacun d'entre nous.

21 mars

La Journée mondiale de lutte contre le racisme est l'occasion de rappeler l'actualité du combat pour l'égalité entre les être humains. Les discriminations dans l'accès au logement, dans le sport, dans la recherche d'emploi sont trop nombreuses. Une seule discrimination est, déjà, de trop.

Cette journée nous inscrit dans la longue histoire de la lutte pour l'égalité, dans les horreurs qui ont pu être perpétrées et qui ne doivent pas être oubliées, mais aussi dans la formidable énergie apportée par les valeurs d'égalité et de liberté. C'est un combat parfois pour soi, parfois pour les autres mais toujours pour bâtir des ponts, plutôt que d'ériger des murs.

Notre Commune soutient ces combats, s'inscrit dans le cadre de ces journées et entend être exemplaire. C'est un honneur.



Une compétence de
Een bevoegdheid van
**Romain
DE REUSME**



Opwaardering van het Elsense culturele netwerk

© G. Strens

Elsene is rijk aan culturele instellingen, verenigingen en creatieve geesten. Om een nieuwe culturele strategie uit te stippelen, wil de gemeente Elsene de huidige tools evalueren in samenwerking met de verschillende culturele actoren en ze op plaatselijk en gewestelijk vlak een betere zichtbaarheid geven.

Het doel is onder andere om burgers en scholen een betere toegang te verschaffen tot het culturele aanbod. De volgende maatregelen willen we daarbij zo snel mogelijk treffen: de invoering van een uniek informatiepunt en -loket, een creatief collectief, in samenwerking met het OCMW, en ook een gids en inventaris van de culturele plaatsen en verenigingen. Partnerschappen tussen (kleuter-, lagere en middelbare) scholen en culturele actoren en plaatsen zoals het Museum van Elsene worden versterkt en aangemoedigd.

Er wordt onderzoek gedaan naar de invoering van een cultuurpas die de verschillende culturele activiteiten economisch toegankelijker maakt.

Cultuur moet daarnaast ook een centrale plaats innemen in de Elsense publieke ruimte. Daartoe wil de gemeente feestelijke straatevenementen en artistieke burgerinitiatieven aanmoedigen, door bv. de ontwikkeling van kunstenaarsparcours waarin een aantal disciplines worden opgenomen en waarbij voortgebouwd wordt op reeds bestaande initiatieven in andere gemeenten. Of zelfs de invoering van een eenmalig

evenement waarbij het netwerk van kunstgalerijen in Elsene wordt opgewaardeerd.

Om het culturele landschap te verbeteren en verrijken, willen we tot slot projectoproepen uitwerken om nieuw Elsens talent en nieuwe ideeën op evenementen in de kijker te zetten. Elk van die acties poogt nauwgezet diversiteit bij het publiek en de cultuurmakers in Elsene te bevorderen.



© G. Strens

Valoriser le réseau culturel ixellois

Ixelles regorge de lieux et d'associations culturelles, ainsi que de créateurs.trices. Afin de se doter d'une nouvelle stratégie culturelle, la Commune d'Ixelles souhaite évaluer les outils actuels, en collaboration avec les différent.e.s acteurs.trices de la culture, pour leur permettre d'atteindre une meilleure visibilité locale et régionale.

L'objectif sera, entre autres, de créer un meilleur accès à l'offre culturelle pour les citoyen.ne.s et les écoles. La mise en place d'un guichet unique d'information et de relais, d'un comptoir des ressources créatives, en collaboration avec le CPAS, ou encore d'un guide et d'une cartographie des lieux et événements culturels sont notamment des actions à entreprendre dans les meilleurs délais. Les partenariats entre les écoles (maternelles, primaires et secondaires) et les acteurs.trices et lieux culturels tels que le Musée d'Ixelles seront renforcés et stimulés.

Une réflexion sera menée quant à la création d'un Pass Culture qui permettrait de rendre économiquement plus accessible les différentes activités culturelles.

Il s'agira également de placer la culture au cœur de l'espace public ixellois. A cet effet, la commune désire encourager des événements festifs de rue et des initiatives citoyennes artistiques. Notamment, le développement des parcours d'artistes, intégrant plusieurs disciplines et s'inspirant des initiatives déjà existantes dans d'autres communes. Ou encore la mise en place d'un événement ponctuel valorisant le réseau des galeries d'art situées à Ixelles.

Enfin, dans le souhait d'améliorer et d'enrichir le paysage culturel de la commune, des appels à projet seront élaborés afin de mettre en lumière de nouveaux talents ixellois et de nouvelles idées à travers des événements. Chacune de ces actions tentera de renforcer, avec la plus grande attention, la diversité parmi les différents publics et artisan.e.s de la culture à Ixelles.



© G. Strens



Une compétence de
Een bevoegdheid van
**Kélountang
NDIAYE**

Atelier de réparation de vélos

Un pneu crevé? Une chaîne qui a déraillée? Un frein à resserrer? Venez à l'atelier Maelbeek apprendre à entretenir et réparer votre vélo avec l'aide d'un mécanicien professionnel des "Ateliers de la rue Voot".

Les mercredis de 16h à 19h à La Serre, 171 rue Gray.

Info? Service Rénovation urbaine

02 643 59 89

Fietsherstelatelier

Platte band? Ketting eraf? Remmen bijstellen? Kom naar het fietsatelier Maalbeek en leer met de hulp van een fietsmechaniker van *Les ateliers de la rue Voot* zelf je fiets onderhouden en herstellen.

Op woensdag van 16 tot 19 uur in *La Serre*, Graystraat 171.

Meer weten? Dienst Stadsvernieuwing

02 643 59 89

Les Scouts de Saint-Boni ont 100 ans!

Le samedi 23 mars, la troupe scout de Saint-Boniface fête ses 100 ans. Hergé en faisait partie. Il a même décoré le local avec des fresques toujours visibles actuellement!

www.unite3381.be

De Scouts van Sint-Bonifaas blazen 100 kaarsjes uit!

Op zaterdag 23 maart vieren de scouts van Sint-Bonifaas hun honderdste verjaardag. Tenaar Hergé was er lid van en zijn muurtekeningen zijn nog steeds te zien in de huidige scoutslokalen.

www.unite3381.be

Cultiver en Ville 2019

«Cultiver en ville»? Chiche! La Commune, en collaboration avec le CPAS d'Ixelles et Bruxelles Environnement, vous proposent 7 ateliers de formation, de mars à novembre 2019. Les ateliers aborderont des thèmes aussi divers que les plantes aromatiques, la permaculture, la culture de champignons, les potagers adaptés au balcon ou à la cuisine. Ces ateliers, gratuits et animés par des professionnels, sont ouverts à tous. Une opportunité en or pour se lancer, se perfectionner et échanger ses expériences potagères.

Inscriptions obligatoires à l'adresse suivante:

www.cultiverenville.brussels

Pour plus d'informations:

Commune d'Ixelles, Service Eco Conseil

02 515 67 87 - ecoconseil@ixelles.brussels

CPAS d'Ixelles: 02 641 56 58

fabrice.decafmeier@cpasxl.irisnet.be

Telen in de stad 2019

Telen in de stad? Ja, hoor! Onze gemeente slaat de handen in elkaar met het OCMW en Leefmilieu Brussel voor een nieuwe reeks van zeven workshops van maart tot november 2019. Verschillende thema's zullen aan bod komen: aromatische planten, permacultuur, paddenstoelen, keuken- en balkonmoestuintjes... De workshops worden gegeven door professionelen en zijn gratis en voor iedereen toegankelijk. De ideale gelegenheid om te starten, bij te scholen en je moestuinervaringen te delen met anderen.

Inschrijven is noodzakelijk en kan via de site:

www.telenindestad.brussels

Voor meer informatie:

Dienst Ecoraad - 02 515 67 87 - ecoraad@elsene.brussels

OCMW van Elsene: 02 641 56 58

fabrice.decafmeier@cpasxl.irisnet.be



Ateliers / Workshops
Cultiver en ville
Telen in de stad
www.cultiverenville.brussels • www.telenindestad.brussels

Coordination / Coördinatie
APIS
MIX MILIEU

À l'initiative de / Op initiatief van
Leefmilieu Brussel
OCMW van Elsene

GoodFood
MIEUX PRODUIRE, BIEN MANGER
BETER PRODUCEREN, GOED ETEN
.brussels



STOCK LITERIE

VENTE D'USINE DEPUIS 1990

Lits, sommiers matelas, édredons, canapés-lits, oreillers

VOTRE SPÉCIALISTE EN LITERIE ORTHOPÉDIQUE ET CANAPÉS-LITS



Lit époxy complet
Lit + sommier à lattes
+ matelas hr 18 cm d'ép. anti acarien.
1 pers. 410€ > **287€**
2 pers. 570€ > **399€**



Matelas ressorts enséchés,
5 zones de confort, 20cm d'ép,
déhoussable et lavable
90 cm: 420€ > **210 €**
140 cm: 598€ > **299 €**
160 cm: 700€ > **350 €**



Canapé-lit clic clac.
Matelas hr 15cm d'ép,
sommier à lattes, bac de rangement,
déhoussable et lavable.
495€ > **295 €**



Ensemble boxspring
Tappissier à ressorts + tête de lit
+ matelas ressorts enséchés
déhoussable - Divers coloris
2 pers: 1450€ > **899 €**



Matelas haut de
gamme «Stanford»
Ressorts
micro-pocket,
mémoire de forme,
24 cm d'ép, dé-
houssable
et lavable
90 cm: 681€ > **510 €**
140 cm: 1021€ > **765 €**
160 cm: 1136€ > **850 €**



Matelas bultex, hr 45,
déhoussable et lavable, 7 zones
90 cm: 375€ > **225 €**
140 cm: 640€ > **384 €**
160 cm: 740€ > **444 €**



Sommier double lattes bultex,
rotules actives, 7 zones
90 cm: 175€ > **120 €**
140 cm: 350€ > **245 €**
160 cm: 395€ > **275 €**



Matelas extra-forme, hr 30,
18 cm d'ép, nti-acariens
90 cm: 205€ > **143 €**
140 cm: 275€ > **193 €**
160 cm: 325€ > **227 €**



Ensemble haut de gamme
Tapissier + matelas bultex comfeel,
divers coloris
160 cm: 2005€ > **1549 €**
180 cm: 2205€ > **1649 €**

Moins cher?... Dormez par terre!

STOCK LITERIE - DU LUNDI AU SAMEDI DE 10H À 18H30

Chaussée d'Ixelles 189 - 1050 Ixelles - 02 513 19 76 - F: 02 513 18 44 - info@stockliterie.be - www.stockliterie.be



Een proper en net Elsene... Samen kunnen we het!

Minder sluikstorten, minder afval en peuken, minder tags, een beter beheer en onderhoud van de openbare vuilnisbakken, betere reiniging van de straten... het is ons dagelijks werk én onze prioriteit.

Nabil Messaoudi, de nieuwe schepen van Openbare Netheid voor de komende 6 jaar, geeft zijn visie. Een proper en net Elsene? Samen kunnen we het!

De zichtbaarheid van de dienst Openbare Netheid wordt versterkt door een communicatiecampagne om Elsenaars beter vertrouwd te maken met de gratis aangeboden diensten. Er zullen wijkacties worden georganiseerd om uitwisseling met alle actoren van de wijken te bevorderen. Inwoners, verenigingen, studenten, handelaars ... Iedereen werkt samen.

De burgers zullen meer aan het woord komen zodat ze kunnen delen hoe zij hun wijken ervaren. Wie kan er immers beter dan de inwoners zelf zien wat er beter kan in de omgeving, en vooral samen met ons actie ondernemen.

Door middel van Openbare Netheid zal de gemeente zoveel mogelijk burgerinitiatieven steunen, zoals gezamenlijke ophalingen of andere voorgestelde acties.

Aangezien de inwoners evenzeer actoren zijn als de gemeente wat netheid betreft, moet iedereen zich bewust zijn van de impact die hij of zij kan hebben op de leefomgeving en het milieu.

De belangrijkste doelstelling van deze campagne is om iedereen te betrekken bij de netheid van onze gemeente.

De tweede doelstelling van deze campagne is gericht op meer waardering voor het werk van de medewerkers op het terrein. Zij zetten zich onverminderd in bij regen, wind of sneeuw om onze straten net te houden.

Daarom zullen zij volop betrokken zijn bij de verwezenlijking van onze nieuwe communicatiecampagne.

Onze acties moeten een antwoord bieden op de actualiteit van de Elsenaars, en metertijd evolueren. Als we alle burgers betrekken bij wat we doen, kunnen we effectief duurzame acties opzetten.

La propreté à Ixelles...

Nous y arriverons ensemble

Réduire les dépôts clandestins, les jets de mégots, les tags, la gestion et l'entretien des poubelles publiques, améliorer le nettoyage des rues... c'est notre travail au quotidien et notre priorité.

Pour les 6 années à venir, Nabil Messaoudi, le nouvel Échevin de la Propreté publique annonce la couleur. La propreté à Ixelles? Nous la construisons ensemble.

La visibilité du service de la Propreté publique sera renforcée par une nouvelle campagne de communication afin que les Ixellois.es connaissent mieux les services qui leur sont offerts gratuitement. Des actions de proximité seront organisées afin de favoriser les échanges avec les tous les acteurs des quartiers. Que ce soit les habitants, les associations, les étudiants et les commerçants, nous travaillerons ensemble.

La parole sera davantage donnée aux citoyen.ne.s afin qu'ils puissent partager leur expérience. Qui mieux que les habitants pour observer ce qui pourrait être amélioré autour d'eux et surtout agir avec nous.

La Commune, à travers la Propreté Publique, soutiendra autant que possible les initiatives citoyennes comme les ramassages collectifs ou toute autre action qui sera proposée.

Les habitants étant autant acteurs que la Commune en matière de propreté, chacun doit se rendre compte de l'impact qu'il peut avoir sur les espaces de vie et l'environnement.

Le 1^{er} objectif de cette campagne sera axé autour de l'implication de toutes et tous dans la propreté de notre commune.

Le 2^{ème} objectif de cette campagne visera à valoriser davantage le travail des agents sur le terrain car, qu'il pleuve, qu'il vente ou qu'il neige, ils travaillent sans relâche afin d'assurer la propreté de nos rues.

C'est pourquoi ils seront pleinement associés dans la réalisation de notre nouvelle campagne de communication.

Nos actions veulent répondre à l'actualité des ixellois et nous comptons les faire évoluer au fil du temps. C'est en impliquant tous les citoyens que nous pourrons créer des actions faites pour durer.



Ramassage collectif de mégots de cigarettes, une cinquantaine de bénévoles ont répondu à l'appel lancé le 21 avril 2018.
Opraapactie van sigarettenupeuken: een vijftigtal vrijwilligers reageerden op de oproep van 21 april 2018.



Une compétence de
Een bevoegdheid van
Nabil
MESSAOUDI



Sociale verhuurkantoren: twee vliegen in één klap

Je bent eigenaar van een huis dat je niet bewoont en wilt verhuren? Heb je al aan een sociaal verhuurkantoor gedacht?

Het verhuren van een woning kan voor sommige huis-eigenaren arbeidsintensief zijn. Of het nu gaat om het vinden van een huurder, het verhuurbeheer, de problemen die zich kunnen voordoen, de verschillende verplichtingen, kleine en grote klussen die moeten worden uitgevoerd en periodes van leegstand: om je onroerend goed te verhuren, moet je beschikbaar zijn en over de nodige expertise beschikken. Juist daar kunnen sociale verhuurkantoren (SVK) helpen: het zijn goedgekeurde en door de overheid gesubsidieerde verenigingen zonder winstoogmerk die eigendommen verhuren, meestal privé, aan huurders met een laag inkomen. Ze zorgen voor het verhuurbeheer, voeren renovatiewerkzaamheden uit, komen tussenbeide voor reparatie- of onderhoudswerkzaamheden tijdens de huur en vullen, indien nodig, leegstand in. Eigenaars die ermee akkoord gaan om een sociaal verhuurkantoor in te schakelen, ontvangen dus minder huur dan bij een conventionele verhuur, maar in ruil daarvoor genieten ze van totale rust wat het beheer van hun eigendom betreft en kunnen ze aanspraak maken op bepaalde voordelen, zoals vrijstelling van onroerende voorheffing.

In Elsene zijn verschillende van dit soort agentschappen actief en worden ze ondersteund door de gemeente die ze beschouwt als belangrijke partners in het kader van haar huisvestingsbeleid.

SVK's vullen immers de toewijzing van sociale woningen aan waarvoor de wachttijd meerdere jaren kan zijn, ondanks de inspanningen van de verschillende gemeentelijke diensten.

Als je meer informatie wil over de verhuur van je woning, aarzel dan niet om contact met ons op te nemen.

Habitat & Rénovation, Kroonlaan 340,
1050 Elsene (www.habitatetrenovation.be)

Comme chez Toi, Vandermeerschstraat 53,
1030 Schaarbeek (www.commecheztoi.org)

IRIS vzw, Schipperijkaai 11/34,
1000 Brussel (www.svk-iris-ais.be)

Les agences immobilières sociales : d'une pierre, deux coups

Vous êtes propriétaire d'un logement que vous n'occupez pas et vous souhaitez le mettre en location, avez-vous déjà pensé aux agences immobilières sociales ?

La mise en location d'un bien immobilier peut s'avérer une entreprise laborieuse pour certains propriétaires. Qu'il s'agisse de trouver un locataire mais également d'assurer la gestion locative, les tracas qui peuvent survenir, les obligations diverses, les petits et les gros travaux à effectuer ainsi que les périodes de vide locatif, mettre son bien en location requiert disponibilité et expertise. C'est là que peuvent intervenir les agences immobilières sociales (A.I.S.), des A.S.B.L. agréées et subsidiées par les pouvoirs publics qui se chargent de mettre en location des biens de propriétaires, privés pour la plupart, à des locataires aux revenus modestes. Elles assurent le suivi de la gestion locative, entreprennent d'éventuels travaux de rénovation, interviennent pour des travaux de réparation ou d'entretien en cours de bail et combrent, le cas échéant, un vide locatif. Les propriétaires qui acceptent de passer par une A.I.S. perçoivent donc un loyer moindre que celui qui serait perçu dans le cadre d'une location classique mais, en

échange, jouissent d'une tranquillité totale quant à la gestion de leur bien et peuvent prétendre à certains avantages, comme l'exonération de précompte immobilier.

A Ixelles, plusieurs agences de ce type sont actives et soutenues par la Commune qui les considère comme des partenaires clés dans le cadre de sa politique de logement. En effet, l'action des A.I.S. vient en complément de l'attribution de logements sociaux, pour lesquels les délais d'attente peuvent s'étaler sur plusieurs années, malgré les efforts des différents services communaux.

Si vous désirez plus d'informations pour la mise en location de votre bien, n'hésitez pas à contacter :

Habitat & Rénovation,
avenue de la Couronne 340, 1050 Ixelles
(www.habitatetrenovation.be)

Comme chez Toi, rue Vandermeersch 53,
1030 Schaerbeek (www.commecheztoi.org)

IRIS asbl, Quai du Batelage 11/34,
1000 Bruxelles (www.svk-iris-ais.be)



Une compétence de
Een bevoegdheid van
**Anaïs
CAMUS**

Un musée qui donne des ailes



Le Musée des enfants lance sa 17^{ème} exposition interactive. Elle emmène les jeunes visiteurs dans une aventure en cinq chapitres, pour apprendre à se connaître et à connaître le monde.

Plus de 40 ans qu'il émerveille les mêmes de 4 à 12 ans. Implanté à Ixelles depuis 1976, le Musée des enfants est une institution. On y vient avec son Papy ou sa Tatie, en excursion scolaire ou pour son anniversaire, en semaine ou par un dimanche de pluie. Près de 30.000 visiteurs y défilent chaque année. Sa 17^{ème} exposition vient d'ouvrir ses portes dans la grande demeure qui l'abrite, rue du Bourgmestre. Elle s'intitule "Des ailes pour grandir".

Ces ailes sont accrochées au mât d'une barque posée dans le grand hall. Les enfants y grimpent, manipulent le gouvernail, la manivelle, les cordages. Comme dans la vie, ils multiplient les expériences pour prendre leur envol. "Tout, dans ce musée, est à leur disposition", explique Fabienne Doigny, la directrice. "Ils peuvent tout observer, toucher et sentir pour vivre pleinement l'exposition". Le voyage emmène les enfants dans une aventure découpée en cinq chapitres où ils apprennent à mieux se connaître et à mieux connaître le monde qui les entoure.

La première escale met les visiteurs en contact avec Ben et Lili. Ces personnages vivent des situations nouvelles et compliquées. Les enfants enfilent leur cape de super héros afin de leur venir en aide. "Chacun a en lui des 'super pouvoirs' - des talents et des aptitudes particulières - pour surmonter les épreuves de la vie", souligne Fabienne Doigny.

Le périple se poursuit sur le thème de l'amitié, avec la rencontre d'un chat et d'une souris. Leur histoire ouvre à la réflexion sur les émotions que suscite l'amitié, les façons de la vivre (notamment depuis le développement des réseaux sociaux), les événements qui la mettent à l'épreuve (les disputes, un déménagement). Ils apprennent à mettre des mots sur ce qu'ils ressentent, une capacité essentielle pour grandir.

Le chapitre suivant ouvre les enfants aux autres cultures. Ils s'inspirent des objets et informations à leur disposition pour créer un nouveau pays. Ils en choisissent les valeurs, le drapeau ou encore le mode de représentation politique ! L'étape qui suit les amène à découvrir en quoi ils sont créatifs : à travers les arts, l'imaginaire ou encore la logique.

Nid géant et bibliothèque enchantée

Le voyage se termine par un détour dans leur jardin secret. Les enfants s'installent dans le nid géant, dans la fusée ou dans la bibliothèque enchantée pour prendre le temps de rêver. Chaque enfant a besoin de se sentir en confiance. C'est dans ce lieu où ils se sentent bien qu'ils se découvrent, se renforcent et développent leur imagination.

La visite peut se vivre de manière spontanée ou guidée par l'un des animateurs. Ceux-ci sont aussi les concepteurs des expositions. Ils sont artistes, créateurs, professeurs et tous experts du Musée des enfants. Ils savent

comment adapter des thèmes universels à taille des plus jeunes. Deux menuisiers contribuent à donner forme à leurs idées. *"Pour monter une exposition, de la première réunion 'brainstorming' aux premiers visiteurs, il faut environ deux ans"*, précise la directrice. 'Des ailes pour grandir' se clôturera en avril 2022.

L'idée d'un tel musée vient des Etats-Unis. Kathleen Lippens avait fait découvrir à son fils le Children's Museum de Boston. De retour en Belgique, elle transpose ce concept, sa pédagogie et sa philosophie, dans notre capitale. Le Musée des enfants s'installe d'abord rue Tenbosch, avant d'intégrer la Maison Canonne, splendide bâtisse au cœur du parc Jadot, en 1986. La Commune d'Ixelles céda le lieu à l'ASBL sous forme de bail emphytéotique.

Plusieurs expositions se sont exportées à l'étranger, en France, au Portugal ou encore en Grèce. Toutes les activités sont bilingues (français/néerlandais) et les animations se déroulent aussi en anglais, en polonais ou encore en allemand, grâce à une équipe multilingue.

La magie de l'enfance n'a pas de frontière.

Rue du Bourgmestre, 15 - 1050 Ixelles
02 640 68 26

www.museedesenfants.be

En période scolaire : mercredi, samedi et dimanche de 14h30 à 17h

Pendant les congés scolaires :

tous les jours de 14h30 à 17h

Accessible aux groupes scolaires ainsi qu'aux groupes privés, sur réservation.



Het Kindermuseum geeft je vleugels



Het Kindermuseum is toe aan zijn 17de interactieve tentoonstelling. De jonge bezoekers worden meegenomen op een avontuur langs vijf thema's en ontdekken zo zichzelf en de wereld.

Al meer dan 40 jaar lang brengt het Kindermuseum 4 tot 12-jarigen in verrukking. Het Kindermuseum dat in 1976 in Elsene geopend werd, is een instituut. Velen komen er met oma en opa, met de klas of voor een verjaardagsfeestje, tijdens de week of op een regenzondag. Het museum ontvangt meer dan 30.000 bezoekers per jaar. De nieuwe interactieve tentoonstelling heeft zopas de deuren geopend in het herenhuis in de Burgemeestersstraat en heet 'Vleugels om te groeien'.

Die vleugels hangen in de grote hal aan de mast van een boot. Kinderen klimmen erbovenop en draaien aan het roer, de zwengel en ze regelen de touwen. Net als in het leven doen ze ervaringen op om op een dag hun vleugels te kunnen uitslaan. *"Alles in dit museum staat hier voor hen,"* legt directeur Fabienne Doigny uit. *"Ze mogen overal aankomen en alles bekijken en betasten om de tentoonstelling ten volle te beleven."* De tentoonstelling neemt de kinderen mee op een reis in vijf hoofdstukken waar ze zichzelf en de wereld rondom hen beter leren begrijpen.

Bij de eerste stop maken de jonge bezoekers kennis met Ben en Lili die in nieuwe en ingewikkelde situaties aanbelanden. De kinderen trekken hun superheldencapen aan om de twee te hulp te schieten. *"Elk kind beschikt over*

"superkrachten" - bijzondere talenten en vaardigheden - waarmee het de beproevingen van het leven overstijgt," benadrukt Fabienne Doigny.

De rondreis gaat verder over het thema vriendschap met de ontmoeting tussen een kat en een muis. Het verhaal van de diertjes zet aan tot nadenken over de gevoelens die vriendschap kunnen oproepen, over manieren van leven (in het bijzonder sinds de ontwikkeling van sociale media), gebeurtenissen die de vriendschap op de proef stellen (ruzies, een verhuis). De kinderen leren hun gevoelens in woorden uit te drukken, een essentiële vaardigheid om te groeien.

Het volgende hoofdstuk laat de kinderen kennismaken met andere culturen. Aan de hand van de informatie en de voorwerpen die ze er vinden, maken ze een nieuw land. Ze kiezen de waarden voor dat land, ontwerpen een vlag of zelfs de politieke vertegenwoordiging! In de daaropvolgende etappe ontdekken ze op welke manier ze creatief zijn: via kunst, verbeelding of logica.

Een reuzenest en een betoverde bibliotheek

De reis eindigt in de eigen geheime tuin. De kinderen nemen plaats in het reuzenest, de raket of de betoverde bibliotheek om weg te dromen. *"Ieder kind heeft een vertrouwde plek nodig, daar waar het zich goed en veilig voelt en het zijn verbeelding kan ontdekken, ontwikkelen en versterken."*

De tentoonstelling kan je spontaan bezoeken of begeleid door een animator van het museum. Zij zijn het ook die de tentoonstellingen uitdenken en realiseren. Het zijn kunstenaars, ontwerpers, leerkrachten en allemaal experts van het Kindermuseum. Ze weten hoe ze universele thema's kunnen presenteren op maat van de allerkleinsten. Twee schrijfwerkers-techniekers dragen bij om de ideeën vorm te geven. "Voor het uitwerken van een tentoonstelling van de eerste brainstormvergadering tot het ontvangen van de eerste bezoekers, zijn ongeveer twee jaar nodig," verduidelijkt de directeur. 'Vleugels om te groeien' loopt nog tot april 2022.

Het idee voor het museum komt uit de Verenigde Staten. Kathleen Lippens ontdekte in Boston het Children's Museum en nam er haar zoon mee naartoe. Terug in België, bracht ze het concept en zijn pedagogie en filosofie over naar onze hoofdstad. Het Kindermuseum opende eerst in de Tenboschstraat en verhuisde in 1986 naar het Maison Canonne, het prachtige herenhuis in het midden van het Jadotpark. De gemeente Elsene liet het na aan de vzw in de vorm van een erfpachtovereenkomst.

Versillende tentoonstellingen reisden naar het buitenland: Frankrijk, Portugal en Griekenland. Alle activiteiten zijn tweetalig (Nederlands en Frans) en de rondleidingen vinden ook plaats in het Engels, Pools en Duits, dankzij het meertalige team!

Want de magie van de kindertijd kent geen grenzen.

Burgemeestersstraat 15 - 1050 Elsene
02 640 68 26

www.kindermuseum.be

Tijdens de schoolperiodes:

woensdag, zaterdag en zondag
van 14.30 tot 17 uur

Tijdens de schoolvakanties:

elke dag van 14.30 tot 17 uur

Toegankelijk voor scholen en groepen mits reservatie.



Voor geïnformeerde en betrokken Europese burgers in Elsene

In de komende jaren willen we Elsene twee zaken doen rond Europa. Enerzijds willen we de niet-Belgische Europeanen zo goed mogelijk informeren over hun politieke rechten in België. Anderzijds willen we ook meer ontmoeting creëren tussen de Europese bevolking in Elsene en de andere inwoners van onze gemeente.

Op zondag 26 mei 2019 trekken we met z'n allen naar de stembus. In Brussel zullen we voor drie parlementen moeten stemmen: het Federale, het Brusselse en het Europese Parlement. Alle onderdanen van de Europese Unie die in België wonen, maar geen Belg zijn, kunnen deelnemen aan de verkiezingen voor het Europees Parlement en stemmen op de kandidaten op de Belgische lijsten.

Elsene is een gemeente waar de helft van de bevolking bestaat uit niet-Belgische burgers en net als alle Brusselse gemeenten moeten we ons grote inspanningen getroosten om niet-Belgische burgers aan te moedigen zich te laten registreren, zodat ze kunnen stemmen en politiek vertegenwoordigd zijn. Samen met de diensten zorgden we ervoor dat de niet-Belgische Europese inwoners voldoende geïnformeerd werden via verschillende kanalen om zich te registreren voor de verkiezingen van 26 mei. Op termijn plannen we ook een infoavond waarop alle inwoners uitgenodigd worden om kennis te maken met de uitdagingen van Europa. Een ideaal moment om met elkaar de banden aan te halen én van elkaar te leren.

Naast het informeren van de Europeanen over hun burgerrechten willen we de komende jaren, met onze

diensten én in nauwe samenwerking met middenveldorganisaties, werk maken van meer ontmoeting tussen de niet-Belgische Europeanen en de andere inwoners van Elsene. Verschillende projecten zullen hiervoor uitgewerkt worden. Elsene ligt in het hart van de Europese wijk. Wij zijn ook de gemeente waar de Europese aanwezigheid het beste zichtbaar en tastbaar is. Deze rijke diversiteit biedt ons de mogelijkheid om veel van elkaar te leren.

Daarom willen we ons de komende jaren inzetten om meer bruggen te bouwen tussen de verschillende gemeenschappen.



Des citoyen.ne.s européen.ne.s informé.e.s et impliqué.e.s dans la commune d'Ixelles

Dans les années à venir, il y a deux choses que nous voulons réaliser pour l'Europe au plan communal. D'une part, nous voulons informer au mieux les Européens non belges de leurs droits politiques en Belgique. D'autre part, nous voulons aussi créer plus de rencontres entre la population européenne d'Ixelles et les autres habitants de notre commune.

Le dimanche 26 mai 2019, nous irons tous aux urnes. À Bruxelles, nous devons voter pour trois parlements: le Parlement fédéral, le Parlement européen et le Parlement bruxellois. Tous les ressortissants de l'Union européenne, résidant en Belgique mais non belges, peuvent participer à l'élection du Parlement européen et voter pour des candidats sur les listes belges.

Ixelles est une commune dont la moitié de la population est composée de citoyens non belges et, comme toutes les Communes bruxelloises, nous devons redoubler d'efforts pour encourager les citoyens non belges à s'inscrire, afin qu'ils puissent voter et être représentés au plan politique. En collaboration avec les services communaux, nous allons veiller, par différents canaux, à ce que les résidents européens non belges soient suffisamment informés et qu'ils s'inscrivent aux élections du 26 mai. A terme, nous prévoyons également d'organiser une soirée d'information au cours de laquelle tous les habitants seront invités à s'informer sur les défis au niveau européen. Un moment idéal pour se rencontrer et apprendre les uns des autres.

En plus d'informer les Européens sur leurs droits politiques, nous souhaitons, dans les années à venir, avec les services communaux et en étroite collaboration avec la société civile, œuvrer à l'intensification des rencontres entre les Européens non belges et les autres habitants d'Ixelles. Différents projets seront développés à cette fin. Ixelles est située au cœur du quartier européen. Nous sommes également la municipalité où la présence européenne est la plus visible et tangible. Cette riche diversité nous offre l'oc-

casion d'apprendre beaucoup les uns des autres. C'est pourquoi nous voulons travailler, dans les années à venir, à construire davantage de ponts entre les différentes communautés.

26.05.2019

BE EUROPEAN

VOTE
EUROPEAN

- ✓ You can either vote in Belgium or your country of origin
- ✓ **Registration in Belgium:** download the voter form from www.commissioner.brussels and send it by e-mail, mail or drop off your form, with a copy of your Belgian ID, to your commune **until 28 February 2019**
- ✓ **Registration in country of origin:** check with your embassy or on www.howtovote.eu
- ✓ For more info visit www.commissioner.brussels or contact us on **+32 (0)2 430 66 00**

commissioner
.brussels
europe & international

www.commissioner.brussels



Une compétence de
Een bevoegdheid van
**Els
GOSSÉ**

XL 10 Miles

Le coup d'envoi de la troisième édition du XL 10 Miles sera donné le dimanche 17 mars, à 9h00, sur la place Flagey. Cette course à pied est accessible à tous.

Le Fintro Jogging d'Ixelles/Elsene a de quoi ravir tous les publics. L'épreuve comporte différents parcours: 5 km, 10 km et même un Kids run (1 km) à destination des enfants. Les joggeurs sont invités à parcourir une boucle de 5 km ou une boucle différente de 10 km. Le parcours légèrement vallonné, avec un dénivelé positif de 100 m, se veut accessible à tous et devrait aussi ravir les amateurs de challenges.

Le jogging propose en outre un parcours fantastique qui permettra aux participants de (re)découvrir les lieux emblématiques et le patrimoine de la commune d'Ixelles.

XL 10 Miles

Het startschot voor de derde editie van de XL 10 Miles wordt gegeven op zondag 17 maart om 9 uur op het Flageyplein. De stadsloop is voor iedereen toegankelijk.

De Fintro Jogging Ixelles/Elsene heeft voor elk wat wils: een parcours van 5 km, 10 km en een Kids Run van 1 km voor de kleinsten. De joggers kunnen kiezen voor een lus van 5 km of een andere lus van 10 km. Het parcours stijgt en daalt lichtjes met maximum 100 m en is geschikt voor iedereen, liefhebber of doorgewinterde loper. Tijdens het lopen (her)ontdekken de deelnemers emblematische plekjes en erfgoed van de gemeente Elsene.

Personnes à mobilité réduite : respect pour leurs places de parking

Il existe 940.000 places de parking à Bruxelles, dont 265.000 en voirie... Et combien d'emplacements réservés à des personnes porteuses de handicap? À peine 4000! C'est bien peu... Mais trop souvent encore, les personnes porteuses d'un handicap trouvent un véhicule occupant l'une des places qui leur sont normalement attribuées.

Pour sensibiliser les automobilistes indécents, Bruxelles Mobilité a lancé RESPECT: une campagne d'éducation au respect du stationnement pour les personnes porteuses de handicap. Les places pour personnes handicapées sont l'expression de notre citoyenneté et de notre solidarité envers elles.

En occupant un de ces emplacements, même pour 5 minutes, vous accentuez les difficultés qu'elles rencontrent dans leur vie quotidienne. Imaginez que presque toutes les places de stationnement soient réservées aux personnes handicapées? Que ressentiriez-vous? Alors, faites preuve de **RESPECT** et gardez-leur une place! Leur place! Celle indiquée par un rectangle bleu et le pictogramme représentant un fauteuil roulant...



Personen met beperkte mobiliteit: respecteer hun parkeerplaatsen

In Brussel zijn er 940.000 parkeerplaatsen waarvan 265.000 langs de weg ... Hoeveel daarvan zijn voorbehouden voor personen met een handicap? Amper 4000! Niet bijster veel ... Maar al te vaak nog treffen personen met een handicap een voertuig aan op een van de parkeerplaatsen die normaal voor hen zijn voorbehouden.

Brussel Mobiliteit lanceert daarom RESPECT voor de sensibilisering van tactloze autobestuurders. Dit is een voorlichtingscampagne die meer respect vraagt voor parkeerplaatsen voor personen met een handicap, een uiting van onze burgerzin en solidariteit tegenover hen.

Als je een van hun parkeerplaatsen inneemt, ook al is het maar voor 5 minuten, vergroot je de moeilijkheden die ze in hun dagelijkse leven ondervinden. Beeld je eens in dat bijna alle parkeerplaatsen voorbehouden zouden zijn voor personen met een handicap. Hoe zou jij je dan voelen? Toon dus **RESPECT** en hou een plaats vrij voor hen! Het is hun parkeerplaats, die wordt aangegeven door een blauwe rechthoek en een pictogram met een rolstoel ...



10% DE RÉDUCTION
SUR VOS PROCHAINS ACHATS CHEZ SYMBIOSE EN
ÉCHANGE DE CELUI-CI. Un bon par personne



Symbiose, c'est l'idée d'une mère et son fils, Carine et Nathan, de créer un marché bio couvert avec des produits locaux vendus en vrac.

Pourquoi acheter en vrac?

Pas d'emballage | Découverte
 Fini le gaspillage | Pas de tromperie

Qu'allez-vous trouver chez Symbiose?

Fruits et légumes, semoule, lentilles, chocolat, café, pain, biscuits, graines, plantes aromatiques, épices, fromage, charcuterie, boissons, savon, shampoing solide, etc.

Avenue des Saisons 82, 1050 Ixelles

Horaires : Lu-Ve 11-19h • Samedi 11-18h

Facebook: [Symbiose marché bio en vrac](#)

META4
 SOCIÉTÉ DE PUBLICITÉ

abonnez-vous
 meta4bxl



IMPRESSION GRAND
 FORMAT TOUT SUPPORT



ENSEIGNES



MEDIA DISPLAY
 ALL TYPES



VINYLES SABLÉS
 DÉCORATIONS
 DE FENÊTRES



PHOTOS
 AFFICHES



T-SHIRT
 TEXTILES



TASSES
 GADGETS



CACHETS AUTOCOLLANT



SUR VÉHICULE
 ET PLUS ENCORE...

Chaussée de Boondael 270 - 1050 Bruxelles
 GSM 0497 487 467 www.meta4.be info@meta4.be

Un moment de détente
 pour vous ou vos proches
 au centre Champaca
 à Ixelles

Mercredi
 15h > 20h30

Samedi
 10h > 19h



Massages relaxant, harmonisant,
 lâcher-prise, légèreté au talc

Centre Champaca à Ixelles: avenue Brugmann 227

Autres cabinets ouverts du lundi au vendredi de 10h à 19h
 et le samedi de 10h à 17h30

Uccle quartier Calevoet: avenue Nekkersgat 3

Woluwe-Saint-Pierre: centre les Magnolias, rue Mareyde 35

Waterloo: centre Surya, chaussée de Bruxelles 483

Infos et réservations :

0476 394 110 - www.coeur-presence.be

-20%

valable pour:
 une séance
 de massage
 relaxant de 1h
 et/ou l'achat
 de bons cadeaux
 à offrir à vos proches
 (maximum 2 bons)
 dans un des 4 cabinets
 au choix.

* offre valable jusqu'au 30/06/2019

Be-Alert: inscrivez-vous!

Nous ne sommes jamais totalement à l'abri d'une situation d'urgence, qui peut se présenter sous différentes formes: un incendie, une explosion de gaz, de violentes intempéries, un acte terroriste. Si l'une de ces situations survient à Ixelles, le Bourgmestre peut décider d'activer BE-Alert, un outil de communication développé par le Centre de crise national. Cet outil permet à la Commune d'envoyer des messages (sms, messages vocaux, e-mail etc.) aux personnes qui se sont inscrites afin de renseigner une ou plusieurs adresses sur le territoire d'Ixelles. Par exemple, un citoyen peut renseigner son domicile ainsi que son lieu de travail ou même l'école de ses enfants. En cas de situation d'urgence à proximité d'une de ces adresses, il pourra donc recevoir un message l'avertissant et lui indiquant les mesures à prendre pour sa sécurité, si cela s'avère nécessaire. Dans les situations d'urgence très grave, où chaque minute compte, le Bourgmestre peut également décider d'envoyer un message sms à toutes les personnes présentes dans une zone, grâce à Be-Alert et aux opérateurs de téléphonie mobile. Néanmoins, il est vivement conseillé de s'inscrire sur le site, afin de renseigner toutes les adresses pour lesquelles vous désirez être averties en cas de situation d'urgence: www.be-alert.be

Be-Alert: schrijf je in!

Noodsituaties zijn nooit helemaal te voorkomen en kunnen in verschillende vormen plaatsvinden: een brand, een explosie, een zware storm, een terroristische daad. Indien in Elsene een noodsituatie plaatsvindt, kan de burgemeester beslissen om Be-Alert te activeren. Dat is een communicatietool die werd ontwikkeld door het nationaal Crisiscentrum. De gemeente kan dan berichten (sms, gesproken bericht, e-mail...) versturen naar mensen die zijn ingeschreven op Be-Alert op één of meerdere Elsense adressen. Een burger kan bijvoorbeeld aangeven om verwittigd te willen worden over de buurt van zijn woonplaats, werkplaats of de school van zijn kinderen. Indien er zich een noodsituatie voordoet op een van de opgegeven adressen, zal hij daarvan verwittigd worden en ook informatie krijgen over eventuele te treffen veiligheidsmaatregelen. Bij zeer ernstige noodsituaties, waar elke minuut telt, kan de burgemeester ook beslissen om een sms bericht te versturen naar alle aanwezigen in een bepaalde zone, dankzij Be-Alert en de mobiele telefoonoperatoren. Het is echter zeer aan te raden om je in te schrijven via de website en de adressen op te geven waarvoor je verwittigd wil worden bij een noodsituatie. www.be-alert.be

DÉJÀ UN ABONNEMENT MENSUEL
AL EEN MAANDABONNEMENT

Dès / Vanaf
45 €

Parking Ixelles Shopping

Rue de l'Arbre Bénit 34
B-1050 Ixelles
Gewijde Boomstraat 34
B-1050 Elsene

Nombre de places : **229**
Aantal parkeerplaatsen : **229**

Interparking

Informations et abonnements / Informatie en abonnementen
T. +32 (0)2 549 54 54 • cob@interparking.com

CPAB
Centre de Phonétique
Appliquée de Bruxelles

45

COURS DE LANGUES
Avenue Louise 113, 1050 Ixelles

ANGLAIS

FRANÇAIS **NÉERLANDAIS**

GRAMMAIRE ET ORTHOGRAPHE & INFORMATIQUE

Réductions pour les demandeurs d'emploi
Maintien des allocations familiales pour étudiants
4 sessions par an

02 511 01 09
www.cpab.be
[f/cpab](https://www.facebook.com/cpab)

FÉDÉRATION WALLONNE BRUXELLES
actiris .brussels

Chaussée d'Ixelles Travaux et plan de circulation

Des travaux sont en cours Porte de Namur ainsi que Place Fernand Cocq. Ils sont prévus jusqu'à fin avril 2019. Les bus 54 et 71 étant déviés, une navette est mise en place entre les Etangs d'Ixelles et la Place Fernand Cocq.

Nous vous rappelons également que, depuis juillet 2018, une zone apaisée à trafic limité a été créée dans le haut d'Ixelles. Cette zone comprend la chaussée d'Ixelles, entre la Chaussée de Wavre et la rue Souveraine, mais également les rues du Berger, du Prince Royal, Francart, Saint-Boniface et Ernest Solvay.

De 7h à 19h, seuls les transports en commun et les véhicules autorisés peuvent circuler dans la nouvelle zone apaisée. L'accès à la zone est contrôlé via un système de reconnaissance de plaque par caméra (ANPR).

Les livraisons y sont possibles uniquement de 7h à 11h, moyennant autorisation.

Les demandes d'autorisation se font auprès de Parking.brussels :

<https://parking.brussels/fr/par-commune/ixelles>

La chaussée d'Ixelles est également une zone de rencontre, c'est-à-dire que la vitesse y est limitée à 20km/h.

Vous trouverez davantage d'information sur notre site Internet:

<http://www.ixelles.be/site/770-Schema-de-circulation-haut-d-Ixelles>

Elsensesteenweg - Werken en verkeersplan

Aan de Naamsepoort en op het Fernand Cocqplein zijn werken aan de gang tot eind april 2019.

Zolang de bussen 54 en 71 worden omgeleid, wordt een pendelbus ingelegd tussen de Vijvers van Elsene en het Fernand Cocqplein.

Ter herinnering: sinds juli 2018 is in Hoog-Elsene een verkeersluwe zone ingevoerd in de Elsensesteenweg, tussen de Waversessteenweg en de Opperstraat, maar ook in de Herdersstraat, Koninklijke-Prinsstraat, Francartstraat, Sint-Bonifaaststraat en Ernest Solvaystraat.

Van 7 tot 19 uur mogen alleen voertuigen met een vergunning en het openbaar vervoer in de nieuwe autoluwe zone rijden. De toegang tot de zone wordt gecontroleerd met behulp van een systeem van automatische kentekenplaatherkenning (ANPR).

Leveren in de zone kan enkel van 7 tot 11 uur, met een vergunning.

Een vergunning aanvragen doe je bij parking.brussels:

<https://parking.brussels/nl/per-gemeente/elsene>

De Elsensesteenweg is bovendien een erf, d.w.z. dat de snelheid er beperkt is tot 20 km/uur.

Meer informatie vind je op onze website op volgend adres:

<http://www.elsene.be/site/>

770-Circulatieschema-Hoog-Elsene



SMILE - "LE 71" - 23/01/2019





Le mercredi 30 janvier, le "71" était de passage à Ixelles! Cette fois, il ne s'agissait pas du bus de la Stib mais du jeu télévisé de RTL TVI! Ce jour-là, l'émission "spéciale Bourgmestre" était consacrée à Ixelles. L'argent remporté a été versé au Fonds 320 rue Haute, un lieu convivial où toute personne victime de violences sexuelles ou souhaitant faire appel à la planification familiale peut être accueillie, rassurée et aidée selon ses besoins.

Op woensdag 30 januari kwam de "71" langs in Elsene. Deze keer was het niet de bus van de MIVB, maar de spelshow van RTL TVI! Die dag was immers de speciale burgemeestersuitzending gewijd aan Elsene. Het opgebrachte geld ging naar Fonds Hoogstraat 320, een ongedwongen ruimte waar slachtoffers van seksueel geweld of mensen die een beroep willen doen op gezinsplanning onthaald, gerustgesteld en geholpen kunnen worden naargelang de eigen noden.



Solutions du numéro précédent / Oplossingen van het vorige nummer

Mots-croisés

Code : **OBESE**

	1	2	3	4	5	6	7	8	9	10
1	B	R	O	U	I	L	L	A	R	D
2	I	E	N	A		E	U	B	E	E
3	A	B	C		M	U	S	E	U	M
4	R	A	E	D	E	R		T	S	U
5	R	I		E	S	S	A	I		Y
6	I	S	S	U	S		M	E	U	T
7	T	S	A	R	I	N	E		S	E
8	Z	A	I	N		E	N	T	E	R
9		I	N	E	S	P	E	R	E	
10	O	T	E		C	E	R	I	S	E

	1	2	3	4	5	6	7	8	9	10
1		L	A	C	A	M	B	R	E	
2	L	I	B	E	R	A	L	I	S	E
3	A	B	B	E		T	E	L		N
4	M	E	A		P	H	U	K	E	T
5	E	R		M	O	I		E	V	E
6	R	A	J	E	U	N	I		E	N
7		L	A	L	L	E	M	A	N	D
8	R	I	V	E	E		P	I	T	A
9	E	T	E		T	U	E	R	A	I
10	D	E	L	U	S	T	R	A	I	T

Kruiswoordpuzzels

Code : **BRONS**

	1	2	3	4	5	6	7	8	9	10
1	B	E	R	E	K	E	N	E	N	D
2	I	R		K	A	N	A	R	I	E
3	A	T	M		S	T		G	E	M
4	R	O	E	S	T		P	E	R	U
5	R	E	I	N	I	G	E	R		Y
6	I		R	O	E		K	E	E	T
7	T	H	E	E		F	I	N	S	E
8	Z	E	G	S	M	A	N		P	R
9		R	E		O	R	G	I	E	
10	T	A	N	D	E	M		K	N	O

	1	2	3	4	5	6	7	8	9	10
1	T	E	R	K	A	M	E	R	E	N
2	R	A	U	W		A	L	I	B	I
3	O	R	N	A	A	T		O	R	E
4	N	L		A	C	H	T		O	M
5	I		A	L	H	I	E	R		A
6	E	C	B		I	N		W	A	N
7		L	A	L	L	E	M	A	N	D
8	D	E		A	L		E	N	D	
9	A	A	P		E	E	N	D	E	R
10	K	N	O	E	S	T		A	R	E

NUMÉROS UTILES - NUTTIGE NUMMERS

N° général Commune d'Ixelles - Algemeen nummer gemeente Elsene

02 515 61 11

N° vert de la Propreté - Groen nummer Netheid

0800 85 150

NUMÉROS D'URGENCE - NOODNUMMERS

Police - Politie

112 / 101

Pompiers - Brandweer

112 / 100

Child Focus

116 000

Dentistes de garde - Wachtdienst tandartsen

02 426 10 26 - 02 428 58 88 (NL)

Médecins de garde - Wachtdienst huisartsen

02 479 18 18

Odeur de gaz - Gasreuk

0800 19 400

Pharmacies de garde - Wachtdienst apothekers

0903 99 000

SOS Médecins Bruxelles

02 513 02 02

Vétérinaires de garde - Wachtdienst dierenartsen

02 479 99 90 - 02 538 16 99 (NL)



Châtelain

VOTRE SPÉCIALISTE IMMOBILIER DEPUIS PLUS DE 10 ANS



Cette année encore,
ERA Châtelain est récompensée pour
son professionnalisme et est élue
meilleure agence bruxelloise
de l'année 2018.
Un gage de la qualité
de l'expertise et des
services d'une agence
de proximité qui
ne cesse de grandir.

Trophées
Bientôt-vendu
**AGENCE de
L'ANNEE**
2018
BRUXELLES

VOTRE AGENCE DE CONFIANCE...

Implantée au coeur du Châtelain depuis plus de 10 ans, ERA Châtelain poursuit son ascension avec l'ouverture de sa deuxième agence dans le quartier chaleureux du Fort Jaco à Uccle. Deux agences pour être encore plus proche de vous ! Avec ERA Châtelain, vous êtes certains de confier votre projet immobilier à un spécialiste de votre quartier.

... QUI PROPOSE UN SERVICE DE QUALITÉ...

Vous souhaitez mettre en vente ou en location votre bien ? ERA Châtelain prend en charge votre projet immobilier et vous garantit un confort optimal. Son équipe experte vous fournira une estimation précise de votre bien. Sa promesse ? Vendre votre bien comme si c'était le sien.

... À L'ÉQUIPE DYNAMIQUE...

L'équipe d'ERA Châtelain est composée d'experts immobiliers passionnés et professionnels avant tout. Disponible et réactive, elle vous offre un accompagnement personnalisé et vous conseille en toute transparence afin de garantir la réussite de votre projet.

... GRÂCE À L'ÉTENDUE DU RÉSEAU ERA.

En moyenne, votre agence ERA Châtelain vend votre bien en 46 jours. Une efficacité étroitement liée au réseau immobilier ERA, qui vous met en relation avec plus de 24 000 acquéreurs potentiels ainsi que 100 agences en Belgique et 400 en France. Un réseau à votre service pour une réussite de vos projets immobiliers dans les meilleures conditions.

NOS NOUVEAUTÉS DE LA SEMAINE

Pour notre offre complète, rendez-vous sur notre site era.be/chatelain



Av. Brugman 27B-Ixelles
Bien d'exception de 2 chambres
715.000€



Rue du Venezuela 16-Ixelles
Superbe appartement 4 chambres
630.000€



Rue Goffart 66-Ixelles
Maison de rapport de 4 unités
425.000€



Rue Godecharles 6-Ixelles
Splendide appartement 1 chambre
340.000€



ERA CHÂTELAIN
Place du Châtelain 35,
1050 Ixelles
ERA CHÂTELAIN AU FORT-JACO
Chaussée de Waterloo 1302,
1180 Uccle

FOLLOW US ON
[in](#) | [@](#) | [v](#) | [f](#)
ERA.BE/CHATELAIN
T. +32 2 535 98 98
M. chatelain@era.be

Moses Fule et toute son équipe.



**Caroline
de Bock**

Cheffe de
groupe /
Groepsschef
PTB / PVDA

Le printemps social sera chaud

Gilets jaunes, grève syndicale, écoliers en grève pour le climat : la coupe est pleine face à un gouvernement qui fait pression sur le pouvoir d'achat et néglige l'urgence climatique.

Des milliers d'élèves et étudiants se sont mis en grève pour réclamer une politique ambitieuse pour le climat, pour que le gouvernement prenne ses responsabilités, tout comme les dizaines de milliers de citoyens dans les rues de Bruxelles et d'ailleurs fin janvier.

Le PTB soutient les jeunes en lutte et a déposé une motion de soutien au mouvement Youth for Climate au Conseil communal. Aucune sanction pour les élèves qui se mobilisent pour le climat dans les écoles dont la Commune est le pouvoir organisateur. Nous serons également présents à toutes les mobilisations climatiques et vous invitons à y assister : nous exigeons une politique ambitieuse, qui fait contribuer aux investissements pour la transition climatique les 300 multinationales responsables de 40 % de la pollution mondiale.

Het wordt een warme sociale lente

Gele hesjes, vakbondsstaking, scholieren die spijbelen voor het klimaat: de maat is vol tegenover een regering die druk zet op de koopkracht en de klimaaturgentie negeert.

Duizenden leerlingen en studenten zijn op straat gekomen voor een ambitieus klimaatbeleid, om de regering aan te sporen verantwoordelijkheid op te nemen, net als de tienduizenden burgers in de straten van Brussel eind januari.

De PVDA steunt de jongeren in hun strijd en heeft een motie ingediend bij de gemeenteraad voor steun aan de beweging Youth for Climate. Geen sancties voor de leerlingen die ijveren voor het klimaat van de scholen waar de gemeente inrichtende macht van is. We zullen zelf ook aanwezig zijn bij alle klimaatmanifestaties en nodigen jullie uit om er ook te zijn: wij eisen een ambitieus beleid dat de 300 multinationals die verantwoordelijk zijn voor 40% van de mondiale vervuiling, doet bijdragen aan de investeringen voor de klimaattransitie.

Les familles au cœur

La commune est le lieu où l'on grandit, en famille, dans une crèche, dans une école de quartier, un club de sport, un mouvement de jeunesse, sur un terrain de jeu, ...

Par les services proposés sur son territoire, par les activités qu'elle organise, par l'aménagement de son territoire, par sa mobilité, par les infrastructures, la Commune contribue à l'éducation de nos enfants, à la qualité de vie des parents et des familles dans toute leur diversité, et au bien-être de nos aînés.

C'est pourquoi nous voulons qu'Ixelles offre un accompagnement de qualité, adaptable et adapté à toutes les familles et à tous les âges de la vie, dans tous ses domaines de compétences et de manière transversale.

Objectif XL veillera, durant cette mandature, à s'assurer que toutes les politiques communales menées prennent en considération l'impact sur les familles.

Ixelles se doit d'être une commune Family friendly.

Gezinnen centraal

De gemeente is de plek waar je opgroeit, in je gezin, in de crèche, in de buurtschool, de sportclub, de jeugdbeweging, de speeltuin...

Via de diensten die ze aanbiedt, de activiteiten die ze organiseert, haar ruimtelijke ordening, mobiliteit en infrastructuur, draagt de gemeente bij aan de opvoeding van onze kinderen, aan de levenskwaliteit van ouders en gezinnen in al hun diversiteit en aan het welzijn van onze oudsten.

Daarom willen we dat Elsene een kwalitatieve begeleiding biedt die aanpasbaar en aangepast is aan alle gezinnen en aan alle leeftijden en binnen in alle domeinen.

Objectif XL zal er tijdens deze legislatuur op toezien dat bij alle gemeentelijke beleidsbeslissingen, de impact op de gezinnen in rekening gebracht wordt.

Elsene moet een *family friendly* gemeente zijn.



**Geoffroy
KENSIER**

Chef de groupe
Groepsschef
OBJECTIF XL

Le DÉFI de la mobilité

La toute première interpellation citoyenne de cette législature portait sur la verdurisation et sur les problèmes de mobilité dans du Nord d'Ixelles. Deux préoccupations majeures pour DÉFI.

Effectivement, l'amélioration de la qualité de vie de nos quartiers, que ce soit la qualité de l'air, la présence d'espaces verts, la lutte contre la congestion automobile doivent être les priorités de la prochaine législature.

Pour répondre à ces défis, nous ne pouvons nous contenter de proposer à nos citoyens les vieilles recettes mais nous devons au contraire être audacieux! Audacieux et avant-gardistes dans la manière de décider nos politiques communales pour améliorer la qualité de vie des Ixellois (gestion publique participative, budget participatif...) ainsi que sur les outils pour mesurer et évaluer nos choix. (ex: une sonde pour évaluer la qualité de l'air).

DÉFI souhaite mettre le citoyen ixellois au centre de l'action publique communale en l'invitant pleinement à prendre part à l'élaboration des politiques mais aussi à pouvoir en évaluer les résultats avec le Conseil communal. Gageons que ce nouveau Collège fasse le pari de l'audacieux.

Le métro à Ixelles: une solution efficace, propre et durable de mobilité!

La mobilité est catastrophique à Bruxelles, en particulier à Ixelles. Face aux embouteillages, à la pollution et à l'impact sur la qualité de vie, il faut diversifier les modes de transport et ne pas opposer les différents usagers (piétons, cyclistes, voitures, Stib...).

Dans ce cadre, le développement du métro est capital pour la qualité de l'air, le confort de vie, l'économie locale et le maintien des classes moyennes en ville. De plus, il permet de créer plus de places en surface pour des espaces verts et des voies de déplacements doux.

Si les jalons sont posés pour la future ligne Nord, il faut déjà penser à l'extension du réseau vers le Sud. En cohérence avec notre motion votée en 2012 au Conseil communal, le groupe MR soutient le raccordement du Centre-ville à Ixelles en métro (Porte de Namur, Place F. Cocq, Place Flagey, Hôpital d'Ixelles, ULB-VUB...).

Commune densément peuplée, carrefour d'échanges, pôle culturel et académique, siège des institutions UE, poumon commercial, Ixelles cumule tous les atouts en faveur du métro. Comme libéraux, nous soutenons cette solution efficace, propre et durable de mobilité!

Mobiliteit

De allereerste burgerinterpellatie van deze legislatuur ging over de vergroening en de mobiliteitsproblemen in het noorden van Elsene. Twee belangrijke kwesties voor DÉFI.

De verbetering van de levenskwaliteit in onze wijken moet prioritair zijn tijdens deze legislatuur, of het nu gaat over luchtkwaliteit, de aanwezigheid van groene ruimte of de strijd tegen verkeersoverlast.

Om die uitdagingen aan te gaan, mogen we ons niet tevredenstellen met de oude formules, maar moeten we durven! Durven en pionier zijn in de manier waarop we het gemeentebestuur voeren om de levenskwaliteit van de Elsenaars te verbeteren (burgerinspraak, burgerbudget) en ook onze keuzes evalueren (bv. een meting van de luchtkwaliteit houden.)

DÉFI wil de Elsense burgers centraal stellen binnen het gemeentelijke beleid door hen uit te nodigen om deel te nemen aan het tot stand brengen van het beleid, maar ook door dat beleid met de gemeenteraad te gaan evalueren. Laat ons hopen dat het nieuwe college durft.

De metro in Elsene: een doeltreffende, propere en duurzame mobiliteitsoplossing!

Mobiliteit is een ramp in Brussel, vooral in Elsene. Als antwoord op de files, de vervuiling en de impact op de levenskwaliteit is een verscheidenheid aan vervoermiddelen nodig waarbij de verschillende weggebruikers (voetgangers, fietsers, autobestuurders, MIVB ...) niet tegenover elkaar gezet worden.

In dat verband is de ontwikkeling van de metro cruciaal voor de lucht- en levenskwaliteit, de lokale economie en het behoud van de middenklasse in de stad. Bovendien kan zo bovengronds meer ruimte ontstaan voor groenvoorzieningen en wegen voor zachte vervoersmodi.

De weg is al bereid voor de toekomstige metrolijn noord. Verdere reflectie dringt zich echter op over de uitbreiding van het net naar het zuiden. In overeenstemming met onze motie die door de gemeenteraad werd aangenomen in 2012, steunt de MR-fractie de verbinding tussen het centrum en Elsene (Naamsepoort, F. Cocqplein, Flageyplein, ziekenhuis van Elsene, ULB-VUB ...).

Als dichtbevolkte gemeente, trefpunt, cultuur- en universiteitspool, zetel van de EU-instellingen en handelscentrum, heeft Elsene alle troeven voor een metro. Als liberalen steunen wij volop deze doeltreffende, propere en duurzame mobiliteitsoplossing!



Anne-Rosine Delbart

Cheffe de groupe / Groepschef

DÉFI



Gautier CALOMNE

Chef de groupe / Groepschef

MR

Transports communaux : de l'électricité et de l'huile de cuisse

A l'instar de nombreuses communes en région Bruxelloise, Ixelles voit ses différents services éparpillés dans différents bâtiments au sein de la Commune. Par ailleurs, la prestation de certaines missions nécessite l'utilisation de véhicules de différentes sortes. Dans le souci de désengorger Ixelles d'une congestion automobile peu productive voire même nocive pour les Ixellois, le service Transports de la Commune a initié le renouvellement progressif de sa flotte vers des véhicules électriques, qu'ils soient à deux, trois ou quatre roues. Des vélos électriques seront bientôt livrés pour être mis à disposition des employés communaux dans l'exercice de leurs missions, ainsi que des vélos cargos, leur permettant de transporter des charges relativement lourdes entre deux bâtiments. Un petit coup de pouce bien nécessaire dans notre Commune qui ne manque pas de reliefs. (Voir photo ci-contre)

Gemeentelijk vervoer: elektriciteit en gesmeerde kuiten

Net als in vele andere Brusselse gemeenten liggen de gebouwen van Elsene verspreid over de hele gemeente. Voor sommige taken zijn bepaalde vervoersmiddelen noodzakelijk. Om te vermijden dat Elsene verstopt raakt door het autoverkeer dat weinig productief is en zelfs schadelijk kan zijn voor de Elsenaren, is de Vervoersdienst van de gemeente gestart met het geleidelijke vervanging van de transportvloot door elektrische voertuigen op twee, drie of vier wielen. Binnenkort worden elektrische fietsen geleverd waarmee de werknemers van de gemeente hun taken kunnen uitvoeren. Ook komen er bakfietsen waarmee relatief zware ladingen vervoerd kunnen worden van het ene gebouw naar het andere. Een duwtje in de rug mag wel in een gemeente waar het al eens bergop gaat. (Zie p.51)

Devenez membre du Conseil consultatif du Bien-être animal!

La Commune d'Ixelles va créer un Conseil consultatif du Bien-être animal. Nous lançons un appel aux candidatures. Animaux de compagnie, gestion des populations d'animaux sauvages urbains, conditions d'élevage, alimentation, propreté, biodiversité... Une de ces thématiques vous passionne? Vous êtes un-e spécialiste? Nous avons besoin de vous pour réfléchir, débattre et nous aider à élaborer la stratégie ixelloise du bien-être animal.

Envoyez votre candidature

au Service du Bien-être animal:

Alexandra Palmaerts au 02 515 67 36

bienetreanimal@ixelles.brussels

Word lid van de adviesraad Dierenwelzijn!

De gemeente Elsene gaat een adviesraad voor Dierenwelzijn oprichten en doet een oproep naar kandidaten. Huisdieren, beheer van wilde stadsdieren, voorwaarden voor het fokken van dieren, voeding, netheid, biodiversiteit...

Ben je gepassioneerd door of gespecialiseerd in één van deze thema's? Dan ben jij de persoon die we zoeken om mee te denken en debatteren en om een strategie voor dierenwelzijn in Elsene uit te werken.

Stuur je kandidatuur naar

de dienst Dierenwelzijn:

Alexandra Palmaerts - 02 515 67 36

dierenwelzijn@elsene.brussels



Des livraisons en vélo cargo Leveringen per bakfiets





A VENDRE

Braine-l'Alleud Ref: 1017966rk
 Villa 5 Chambres d'exception style Palladio Golf 7 fontaines. Située en lisière du prestigieux Golf de Sept Fontaines quartier CLAIR BOIS III à Braine l'Alleud dans le Brabant Wallon.
 Tél: 0486 03 16 14



A VENDRE

Ixelles Ref: 1017665rk
 Maison de Maître av. Louis Lepoutre de 380 m², 5 chambres, 4 sdb, 1 bureau, garage. Prix: 1.390.000€
 Tél: 0486 03 16 14



A VENDRE

USA-Floride Ref: 1017942rk
 Votre seconde résidence au soleil de la Floride, Villa de 175 m², 3 Chambres. Possibilité de financement pour les non résident.
 Prix: 391.000 €. Tél: 0486 03 16 14.



A VENDRE

USA-Floride Ref: 1017736rk
 A proximité du Golf du Mexique appartement de 75 m², 1 chambre à partir de 200.000€. Financement pour non résident.
 Tél: 0486 03 16 14



A LOUER

Saint Gilles Ref: 1008906ss
 Duplex meublé 80 m² +Terrasse de 12m², 2 chambres dans une très belle maison de Maître. Prix: 1.650 €/mois
 Tél: 0495 12 82 30



A LOUER

Ixelles Ref: 1011423ss
 Quartier Louise - Dans une maison de maître. Splendide appartement 2 chambres. Prix: 2.200 €/mois
 Tél: 0495 12 82 30



A LOUER

Ixelles Ref: 1016007ss
 Appartement de haut standing meublé 170m² 4 chambres. Le tout meublé avec goût. Prix: 2.800 €/mois
 Tél: 0495 12 82 30



A LOUER

Saint Gilles Ref:1017580ss
 Louise Village - Appartement de 135m² - 3 chambres - Possibilité de parking. Prix: 1.700 €/mois
 Tél: 0495 12 82 30



A LOUER

Uccle Ref: 1017938AL
 Parc Brugmann, superbe maison de maître entièrement rénovée de ±370m² avec jardin et belle piscine
 Prix 4.400 €/mois
 Tél: 0476 87 28 26



A LOUER

Ixelles Ref: 1017914AL
 Face au Jardin du Roi, superbe penthouse 2 chambres de ±140m² avec belle terrasse. Prix: 2.250 €/mois
 Tél: 0476 87 28 26



A LOUER

Uccle Ref: 1017945AL
 Quartier Leo Errera, superbe appartement de 205m² - 4 chambres. Situé, dans une des avenues les plus prestigieuses d'Uccle. Prix 2.800€/mois
 Tél: 0476 87 28 26



A LOUER

Uccle Ref:1017913AL
 Fort-Jaco, superbe rez de jardin de ±150m² - 2 chambres avec jardin privatif de ±70m² dans parc de 24 ares
 Prix: 2.350 €/mois
 Tél: 0476 87 28 26



A LOUER

Bruxelles Ref: 1015235AL
 Quartier européen, sur la belle Place des Barricades, superbe appartement meublé de ±140m² - 2 chambres
 Prix: 2.250€/mois
 Tél: 0476 87 28 26



A LOUER

Etterbeek Ref:1015241AL
 CEE / Square Ambiorix, magnifique appartement meublé de 106m² avec terrasse de 30m² - 2 chambres
 Prix: 2.000 €/mois
 Tél: 0476 87 28 26



A LOUER

Ixelles Ref: 1017813rk
 Bois de la cambre - Avenue Louise
 Appartement 1 chambre de 60m²
 Prix: 795 €/mois
 Tél: 0486 03 16 14



A LOUER

Woluwé St L. Ref: 1017865rk
 Studio à louer quartier résidentiel comprenant un salon avec coin à dormir, une salle à manger, cuisine super équipée. Prix: 650 €/mois
 Tél: 0486 03 16 14



A VENDRE

Molière Ref: 1017273JT
Sur un terrain arboré de ±4,60 ares, superbe maison de Maître (1907) de ± 620m², dont ± 450m² habitables, agrémenté d'un magnifique jardin de ± 300m². Tél: 0475 81 74 00



A VENDRE

Uccle Ref: 1008511JTAL3
Splendide duplex-penthouse dans une nouvelle construction réalisée par M. Corbiau de ± 240m² et 170m² de terrasses
Tél: 0475 81 74 00



A VENDRE

WSL Ref: 1015734JT
Magnifique duplex penthouse de 278m² avec une terrasse de 213m² orientée sud avec vue panoramique.
Tél: 0475 81 74 00



A VENDRE

Dilbeek Ref: 1016000JT
Superbe villa dans un cadre verdoyant et privatif de ±425m² avec jardin de 2.500m² et terrasse de 40m². Piscine couverte. 4 chbr. Tél: 0475 81 74 00



A VENDRE

Ixelles Ref: 1017739 JTig
Maison de maitre de 680m² habitables sur 5 niveaux datant de 1895 avec un ascenseur neuf et un jardin de ±280m² orienté sud ouest.
Tél: 0475 81 74 00



A VENDRE

Uccle Ref: 1017653JTAL
Bel appartement 4 chambres à rafraichir de ±157m² avec une terrasse de ±45m² orientée sud ouest dans un cadre calme et verdoyant. Emplacement parking. Tél: 0475 81 74 00



A VENDRE

Uccle Ref: 1016285NH
Observatoire - Dans une résidence de 4 app. Superbe duplex contemporain de standing entièrement rénové de ±220m² - terrasse de ±20m².
Tél: 0495 63 09 29



A VENDRE

Uccle Ref: 1014692JT
Magnifique appartement style loft-totalement neuf de ±120m². 2 chbres, sdb, sdd, cuis.sup.éq - 1^{ère} occupation. Peu de charges. Petite résidence. Tél: 0475 81 74 00



A VENDRE

Uccle Ref: 1014108NH
Villa de standing à remettre au gout du jour de ±400m² sur un terrain de 10ares. Gr terrasse - Piscine couverte. 5 chambres Pk. Tél: 0495 63 09 29



A VENDRE

Auderghem Ref: 1008393JT
Maison 3 façades ±300m² sur plusieurs demi niveaux, lumineuse grand jardin et, piscine extérieure. Garage et PK. 5 chbres. Prox. VUB, accès ring ou CEE. Tél: 0475 81 74 00



A VENDRE

Uccle Ref: 1017491VB
Prox. Lycée français. Belle maison récente de ±230m² - 4 chambres - jardin de ±200m² et terrasse de ±30m² orientés sud ouest. Garage 2 voitures et cave a vin. Parfait état - Tél: 0476 50 35 84



A VENDRE

Uccle Ref: 1017497JTrk
Prox. Fort Jaco/Pri. Orange - splendide villa total.rénovée ± 600m² s/20 ares - 5 sdb - 5 chbres - bur, garages. Grd standing. 0470 47 28 42



A LOUER

Ixelles Ref: 1017185SO
Proche du bois de la cambre, superbe appartement de caractère de ± 100m² avec terrasse de ±8m² et jardin de ±100m². 1.150 €. Tél: 0487 40 12 70



A LOUER

Bruxelles (19 communes)
Nombreux appartement meublés ou non en location - Egalement maisons et villas. Contactez nous ou visiter notre site: www.go-invest.be
De 600€ à 7500€ Grand choix de biens à louer - 0495 12 82 30



A LOUER

Etterbeek - CEE & alentours
Nombreux appartement meublés ou non en location - Egalement maisons et villas. Contactez nous ou visiter notre site: www.go-invest.be
De 600€ à 7500€ Grand choix de biens en location.

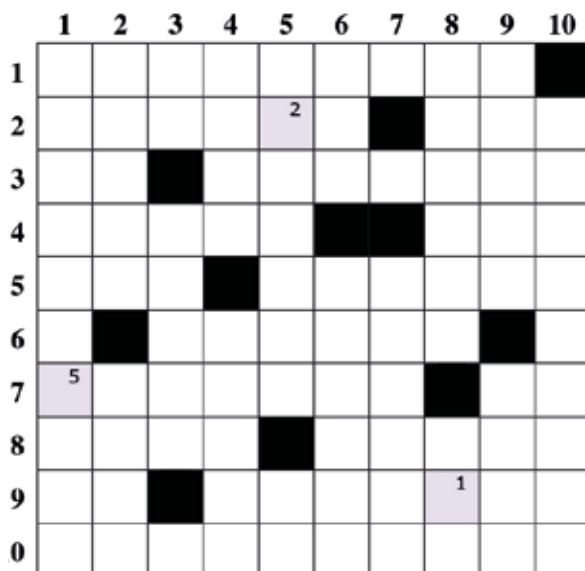


A LOUER

Uccle ref 1017727SO
Quartier St - Job, à proximité de transport en communs, commerces, parc, marché du lundi - Duplex indépendant neuf 3 façades de 180m² - idéal pour famille. 4 chbres - 2sdb - Garage. Tél: 0487 40 12 70

Code

1	2	3	4	5
---	---	---	---	---

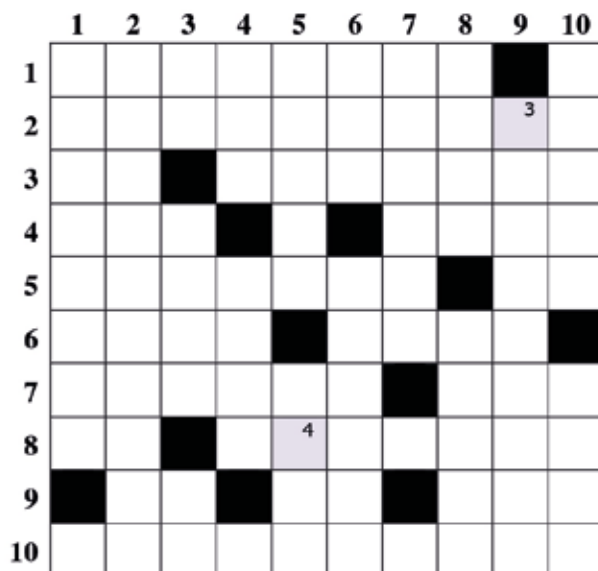


HORIZONTALEMENT

1. Vient en mars. – 2. Vent de mer. Dame ou demoiselle pour travailler dans la rue. – 3. Dans. Fermons. – 4. Tout ce qu'il y a de plus courant. Du tape-à-l'œil. – 5. Étendue d'eau. Îlot près de Madagascar. – 6. Outils pour creuser. – 7. Ornas d'incrustations. Lac des Pyrénées. – 8. Marcherai. Met fin à la liaison. – 9. Cœur de veau. Altéré par le temps. – 10. Charpentes osseuses.

VERTICALEMENT

1. Inflammations pulmonaires. – 2. Renaix. État d'Asie. – 3. Iridium. Pressa. – 4. On la fait en bambochant. Se sert avec l'apéritif. – 5. Vieil arbre qui a son square à Ixelles. Article espagnol. – 6. Observatoire du Chili. Deuxième nom de famille de Pinochet. – 7. S'est donc attaqué au problème. – 8. Souvenirs de vacances. Maladie sexuellement transmissible. – 9. Port de Turquie. Choisit. – 10. Fais disparaître habilement.



HORIZONTALEMENT

1. Campus de l'ULB à Ixelles. – 2. Instruments à touches ou à boutons. – 3. Noir sur les bords. Les années cinquante. – 4. Pas mouillé. Urbi et ... – 5. Qui peuvent être labourés. Usages. – 6. Fruit tel le raisin. Circule au Brésil. – 7. Compagnie théâtrale qui a fêté son 75^e anniversaire. Cardinal allemand. – 8. Id est. Couvert de gros cailloux. – 9. Drame. Note. Demi-mouche. – 10. Plans de bataille.

VERTICALEMENT

1. Personne précarisée. – 2. Coloreraient avec de l'argile. – 3. Bords du lac. Chef de bande. Il est très recherché mais rarement trouvé. – 4. Expression d'indifférence. Être grand ouvert. – 5. Fenêtre en encorbellement. Il arrive avant le neuvième mois. – 6. Pauvre homme. Fait un renvoi. – 7. Glucide. – 8. Héritier. Rapproché de l'âne. – 9. Vaste nuage de gaz. – 10. Qui a gagné un siège. Dirigés.

Toutes les réponses se trouveront dans le prochain numéro.

Jeux proposés par Jean-Pol Vanden Branden
de la Royale Association Belge des Cruciverbistes (📧 www.royaleabc.be)



NOTRE SÉLECTION DE BIENS SUR IXELLES

LATOUR & PETIT L&P

BRUXELLES · NAMUR



IXELLES Dans une rue calme à deux pas du Châtelain, très belle **MAISON (5ch/2sdb)** de **270 m²** avec une terrasse de **44 m²**. Jardin commun. Parking à proximité. Très bien entretenue. **RÉF. 3630395**



IXELLES Entre l'ULB et la VUB, **COMMERCE (34 m²)** et **APPARTEMENT (1ch/1sdb - 51 m²)** dans une petite copropriété. Rénové en profondeur en 2012. Caves de rangement. **RÉF. 3641005**



IXELLES À proximité du bois de la Cambre et de l'ULB, bel **APPARTEMENT (1ch/1sdb)** de **90m²** en excellent état. Buanderie et cave. Électricité conforme. Emplacement de parking en location. **RÉF. 3131352**



IXELLES Quartier du cimetière d'Ixelles, à proximité de toutes les facilités, splendide **MAISON (5ch/3sdb)** d'architecte bel-étage de **390m²** avec jardin et grand garage. Idéale pour une profession libérale. Entièrement rénovée. **RÉF. 3641003**



IXELLES À proximité du Bois de la Cambre, superbe **PENTHOUSE (5ch/4sdb)** de caractère de **230 m²**. Ascenseur aux normes. Cave, chambre de bonne et emplacement de parking. **RÉF. 3622240**

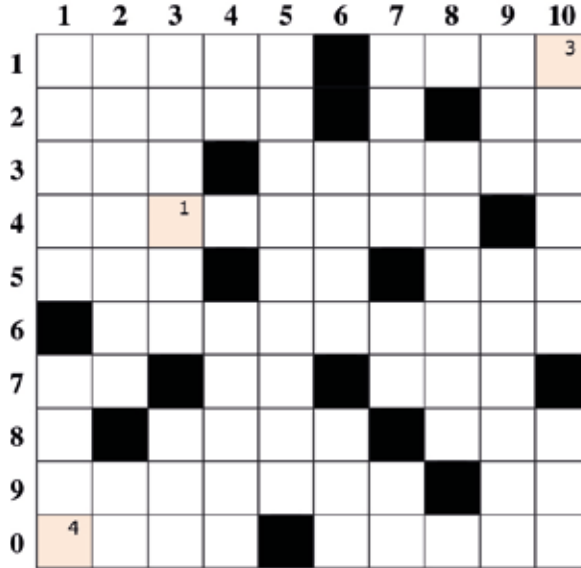


IXELLES Dans une rue calme entre la place Stéphanie et la place Fernand Cocq, situé au 3^{ème} étage, dans un style loft, bel **APPARTEMENT (3ch/2sdb)** de **260 m²** avec 2 emplacements de parking. **RÉF. 3628264**

www.latouretpetit.be - 02 777 19 19

Code

1	2	3	4	5
---	---	---	---	---

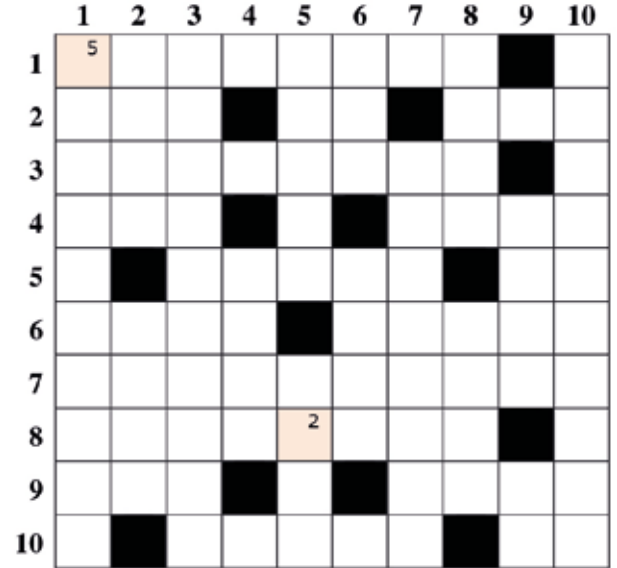


HORIZONTAAL

1. Komt in maart. Vriesvak. - 2. Heiligenbeeld. Keurmerk op gewichten. - 3. Vlaag van eigzinnigheid. Aardewerken stoofpot. - 4. Zwervers. - 5. Plaats in Gelderland of Nigeria. Bolgewas. Sportartikel. - 6. Niet aangenaam. - 7. Ondernemingsraad (afk.). Muzieknoot. Broodbeleg. - 8. Slaapgast. Vaatwerk. - 9. Samenstellend deel. Achter. - 10. Respectievelijk. Gepieker.

VERTICAAL

1. Oude boom met zijn square in Elsene. Berggeel. - 2. Land in Zuid-Amerika. Frans lidwoord. - 3. Ophouden. Cursus. - 4. Tegenover (afk.). Grof gebouwd. - 5. Achtergrond. - 6. Continent. Nauw. - 7. Koude lekkernij. Thorium. Omgeving. - 8. Het binnengaan. - 9. Snoer. Ochtendjas. - 10. Ellendig. Klaviertoets.



HORIZONTAAL

1. Campus van ULB te Elsene. - 2. Oostnoordoost. Bruto tonnenmaat (afk.). Berg in Europa. - 3. Hoefdieren. - 4. Kaap in Spanje. Clouseau-hit. - 5. Mariabeeld. Laagwater. - 6. Manier van lopen. Waar ligt het Meteorologisch Instituut van België. - 7. Theatergezelschap dat zijn 75ste verjaardag vierde. Griekse letter. - 8. Tekenfilmtechniek. - 9. Stelsel waar centimeter is een natuurkundige eenheid. Rivier in Duitsland. - 10. Zacht. Binnen.

VERTICAAL

1. Filmmuziek. - 2. Niet dichtbij. Sieraad. - 3. Spraakleraar. - 4. Evenzo. - 5. Opperold wafeltje. Hoedanigheid. - 6. Bevel. Claxongeluid. - 7. Opedragen werk. Europeaan. - 8. Mannelijk dier. Strot. - 9. Luizenei. Biseksueel. - 10. Gezwollen.

Alle antwoorden verschijnen in het volgende nummer.

Kruiswoordpuzzels aangeboden door Jean-Pol Vanden Branden
van de *Royale Association Belge des Cruciverbistes*
(www.royaleabc.be)

Savoir-faire, traditions et qualité sont depuis toujours nos atouts pour vous satisfaire

Bouvy et fils

FUNÉRAILLES - BEGRAFENISSEN & FUNERARIUM

 : 02.648.40.68

Magasin

Rue Jean Paquot, 66 - 1050 Ixelles
EN FACE de l'hôpital d'Ixelles

Funérarium Poussière d'Etoiles
Rue Gustave Biot, 30 - 1050 Ixelles
Le seul funérarium à Ixelles

Faire confiance à l'entreprise de pompes funèbres Bouvy & Fils c'est l'assurance de bénéficier de plus de 90 années de savoir-faire et de traditions dans l'organisation de funérailles, d'un service d'une qualité irréprochable, ainsi que d'une intégrité sans faille.

Depuis maintenant 4 générations, la famille Bouvy vous conseille et vous assiste dans cette épreuve douloureuse qu'est la perte d'un proche ou d'un parent.

Nous accomplissons pour vous toutes les démarches administratives ayant trait aux funérailles, nous prenons le temps de vous écouter en ces moments pénibles et ce afin de vous offrir un service personnalisé et de qualité qui correspond à vos demandes et vos attentes.

Pour toute information complémentaire concernant nos services, n'hésitez pas à nous consulter. Nous sommes à votre entière disposition avec ou sans rendez-vous, à votre domicile ou en nos bureaux.

www.funeraillles-bouvy.be
info@funeraillles-bouvy.be

Nos priorités :

*Assurer avec dignité l'organisation de la cérémonie, selon le souhait et les convictions philosophiques du défunt et de sa famille.
Adoucir la peine des familles en leur assurant un service sans heurts.*

Nos services :

*Toutes démarches et formalités administratives
Création et impression de tout imprimé ou nécrologie
Ensevelissement et embaumement
Transfert vers le funérarium ou la morgue
Crémation ou inhumation en Belgique ou à l'étranger
Monument - Ornaments - Caveaux
Fleurs naturelles ou en soie
Plaquettes nominatives, vases,
photo pour columbarium,
Contrats anticipatifs de funérailles*

Accès   Privé pour les familles

Pour les cérémonies d'adieu, une spacieuse salle de cérémonie allant jusqu'à 150 places assises est proposée.



**Remplissez les mots croisés en page 54,
trouvez le code et gagnez des places de spectacles.**

Envoyez-nous la bonne réponse avant le 15/03/2019 à 12:00, ainsi que vos coordonnées (nom, prénom, adresse, n° de téléphone) à l'adresse suivante: info@ixelles.brussels. Précisez-nous aussi le titre du spectacle auquel vous souhaitez assister.

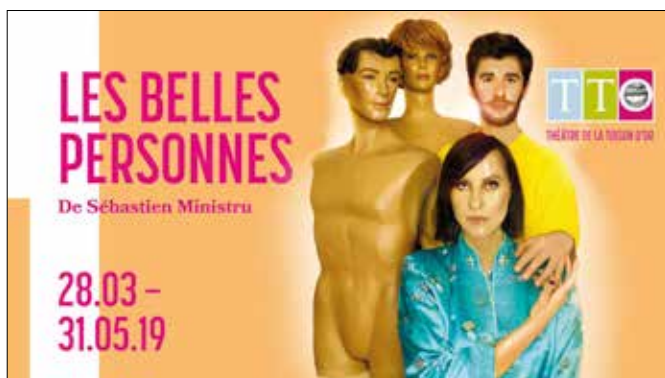
**Vul de kruiswoordpuzzels in op pagina 56, vind het sleutelwoord
en maak kans op tickets voor één van de voorstellingen.**

Stuur het juiste antwoord vóór 15/03/2019 om 12 uur samen met je gegevens (naam, voornaam, adres, telefoonnummer) naar info@elsene.brussels. Laat ons ook weten naar welke voorstelling je voorkeur uitgaat.

LE THÉÂTRE DE LA TOISON D'OR

OFFRE 2X2 PLACES

GEEFT 2X2 TICKETS WEG



Avant-première "Les belles personnes"

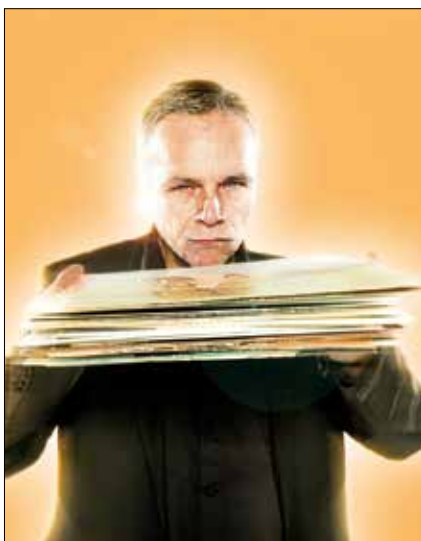
De / Van Sébastien Ministru,
avec / met Laurence Bibot

Ma/Di 26/03 • 20:30

Trois couples passent leur vie à table: de repas en brunch et de cocktail dinatoire en dîner de réveillon. Ils tiennent la chronique de leur amitié et le feuilleton de leurs conversations. Ils mangent et

ils parlent. Ils parlent et ils mangent - sauf l'alcoolique qui ne dit rien et n'avale que du vin. Parmi les convives, on retrouve Ciccio, le héros du joyau "Ciao Ciao Bambino", grand hit parmi les hits du TTO. Car Ciccio a eu une vie avant de mourir... Bienvenue dans des libations avinées qui mèneront, forcément, à la dernière Cène.

Drie koppels zitten aan tafel: van maaltijd tot brunch en van avondlijke cocktail tot feestmaal. Ze praten over hun vriendschap en het feuilleton van hun gesprekken. Ze eten en ze praten. Ze praten en ze eten. Behalve de alcoholicus die niks zegt en enkel wijn drinkt. Bij het gezelschap bevindt zich Ciccio, de held van Ciao Ciao Bambino, de grote hit van de TTO-hits. Want Ciccio heeft een leven gehad voor alvorens te sterven... Welkom bij deze door drank doordrongen gelegenheid die onvermijdelijk leidt tot het laatste avondmaal. (In het Frans).



Première de "Rock'n roll"

De / Van Marc Ysaye
(au Little TTO / in het Little TTO)

Ma/Di 24/04 • 20:30

Ouvrez le grand livre de l'Histoire du rock avec l'un de ses plus éminents spécialistes. Marc Ysaye, voix mythique de Classic 21 mais aussi fondateur du groupe culte Machiavel, vous emmène dans les loges, arrière-salles, coulisses et recoins sombres des plus grandes légendes de la musique.

Een geschiedenis van de rockmuziek met één van de belangrijkste specialisten. Marc Ysaye, de mythische stem van Classic 21 en oprichter van de cultgroep Machiavel, neemt het publiek mee in de loges, achterzaaltjes en coulissen van de grootste legendes uit de muziek. (In het Frans).

Culture - Cultuur

Agenda

37TH BRUSSELS INTERNATIONAL FANTASY, FANTASTIC, THRILLER AND SCIENCE FICTION FILM FESTIVAL

BIFFF

9 ▶▶ 21 April

2019

BOZAR
BRUSSELS

BIFFF.NET



© BIFFF & David P

David P.



MA COMMUNE / MIJN GEMEENTE

21/03 & 25/04 • 20.00

Conseil communal/Gemeenteraad

Séance du Conseil communal dans la salle du Conseil : l'ordre du jour détaillé de la séance est disponible sur www.ixelles.be, quatre jours avant celle-ci.

NL/Zitting van de gemeenteraad in de raadzaal: de gedetailleerde agenda vind je op www.elsene.be vanaf vier dagen voor de zitting.

Elsensesteenweg 168 A Chaussée d'Ixelles
02 515 61 57

EN COURS / LOPEND

-> 09/03

La revanche d'Ingrid

Théâtre de la Toison d'Or
Galerie de la Toison d'Or 396
02 510 05 10 - www.ttotheatre.com

SPECTACLE

-> 16/03

Temps des histoires à Akarova

Akarova
Chaussée de Boitsfort 37 - <http://biblioxl.be>

ANIMATION

-> 23/03

Alain Biltereyst (Concorde 33)

Galerie Albert Baronian
Rue Isidore Verheyden 2 - 02 512 92 95
info@albertbaronian.com - www.albertbaronian.com

EXPOSITION

-> 26/03

Écrivain public

Bibliothèque communale francophone d'Ixelles
Rue Mercelis 19 - 02 515 64 12 - <http://biblioxl.be>

COURS



-> 31/03

Designed Landscapes Brussels 1775-2020

Fondation CIVA Stichting
Rue de l'Ermitage 55 - Kluisstraat 55 - 02 642 24 50
info@civa.brussels - www.civa.brussels

EXPOSITION

-> 06/04

Samedis d'Anima/ Anima Zaterdag

Flagey - Studio 5 - Place Sainte-Croix - Heilig-Kruisplein
02 641 10 20 - www.flagey.be

CINÉMA

-> 06/04

J'ai vu New York

Theatre Marni - Bar - Rue de Vergnies 25
02 639 09 80 - info@theatremarni.com

EXPOSITION

-> 21/04

Jeunes fans de ciné/ Jonge filmfans

Flagey - Studio 5
Place Sainte-Croix - Heilig-Kruisplein
02 641 10 20 - www.flagey.be

CINÉMA

-> 04/05

Mircea Cantor, Daniel Djamo, Florica Prevenda

Hangar Art Center
Place du Châtelain 18 - contact@hangar.art

EXPOSITION

-> 18/05

Jeunesses Musicales

Flagey - Studio 1 - Place Sainte - Croix-Heilig-Kruisplein
02 641 10 20 - www.flagey.be

MUSIQUE

-> 18/05

Symfomania !

Flagey - Place Sainte-Croix - Heilig-Kruisplein
02 641 10 20 - www.flagey.be

MUSIQUE

-> 24/05

Atelier du livre

Bibliothèque communale francophone d'Ixelles
Rue Mercelis 19 - 02 515 64 06 - <http://biblioxl.be>

COURS

-> 29/05

Club Sans Souci

Bibliotheek Sans Souci - Sans Soucistraat 131
02 515 64 50 - bibliotheek@elsene.brussels
www.elsene.bibliotheek.be

COURS

-> 31/05

Chaises et oiseaux

Salle polyvalente Mercelis
Rue Mercelis 13 - 02 515 64 63 - culture@ixelles.be

EXPOSITION

-> 21/06 • Me

Atelier d'écriture

Bibliothèque communale francophone d'Ixelles
Rue Mercelis 19 - 02 515 64 12 - <http://biblioxl.be>

COURS

-> 25/06 • Ma

Un écrivain public à la bibliothèque

Bibliothèque communale francophone d'Ixelles
Rue Mercelis 19
02 515 64 12 - <http://biblioxl.be>

COURS

-> 31/07

Musée des Enfants : Des ailes pour grandir/ Het Kindermuseum : Vleugels om te groeien

Le Musée des Enfants
Rue du Bourgmestre 15 Burgemeesterstraat
info@childrenmuseum.be

EXPOSITION

-> 29/10

Chorale Anaconda

Maison de l'Amérique latine
Rue du Collège 27 - 0484 14 42 24
info@coralanaconda.be
www.coralanaconda.be

ANIMATION

L'AGENDA COMPLET SUR LE SITE WWW.IXELLES.BE
DE VOLLEDIGE AENDA VIND JE OP WWW.ELSENE.BE



NOUS OFFRONS UN ESSAI GRATUIT



CORPUS STUDIOS™

LE MEILLEUR STUDIO
DE PILATES & GYROTONIC®



Tel. : +32 (0)2 513 07 66

www.corpusstudios.com • info@corpusstudios.com



MARS

01/03 > 10/03

Festival Anima/ Anima Festival

Les projecteurs des trois salles de Flagey tourneront à plein régime pour vous offrir une fois de plus les films incontournables de la saison en avant-première.

NL/ Tien dagen lang valt er tijdens de 38^e editie van ANIMA van alles te beleven. De projectoren van de drie zalen van Flagey draaien op volle toeren voor een festijn met de beste en belangrijkste animatiefilms van het seizoen in avant-première.

Centre Culturel Flagey

Place Sainte-Croix - Heilig-Kruisplein

www.animafestival.be - info@folioscope.be

CINÉMA

01/03 > 29/04

L'Etend'art

NL/ Het Brussels Agentschap voor de Ondersteuning van het Bedrijfsleven hub.brussels lanceert het creatieve kunsttraject L'Etend'art dat u de talenten laat ontdekken van een veertigtal kinderen. Artistieke creaties in de etalages van de 50 handelszaken hebben als thema "Mijn buurt als ik groot zal zijn".

Quartier Cimetière d'Ixelles

Generaal Jacqueslaan - 0471 29 58 20

EXPOSITION

02/03

Théâtre : Grou!

Dans le cadre de notre action en cohésion sociale à Ixelles, nous avons le plaisir de vous inviter à une après-midi festive au Théâtre Marni.

15h00 : spectacle "Grou!" par la Cie Renards

16h00 : goûter convivial

Théâtre Marni - Rue de Vergnies 25

02 511 21 06 - reservation@reform.be

SPECTACLE

04/03 > 08/03

Jeunesses musicales

Stage de Carnaval pour les enfants de 4 à 6 ans.

" Mes instruments maison " avec Maryline.

Salle polyvalente petit théâtre Mercelis

Rue Mercelis 13 - <http://jeunessesmusicales.be/bruxelles>



COURS

04/03 > 30/04

Prêt à domicile

Vous aimez lire mais vous ne pouvez pas vous déplacer ? Des lecteurs de la bibliothèque (bénévoles) se proposent de vous apporter de la lecture à domicile.

Bibliothèque communale francophone d'Ixelles

Rue Mercelis 19 - 02 515 64 12 - <http://biblioxl.be>

ANIMATION

05/03 > 28/05

Table de conversation

Table de conversation pour adultes apprenant le français.

Bibliothèque communale francophone d'Ixelles

Rue Mercelis 19

02 515 64 12

<http://biblioxl.be>



COURS

07/03

Club de lecture adultes

Un jeudi par mois, soirée d'échanges autour de trois romans connus ou moins connus, français ou traduits, à suspens ou poétiques, noirs ou à l'eau de rose.

Bibliothèque communale francophone d'Ixelles

Rue Mercelis 19 - 02 515 64 12 - <http://biblioxl.be>

ANIMATION

L'AGENDA COMPLET SUR LE SITE WWW.IXELLES.BE
DE VOLLEDIGE AENDA VIND JE OP WWW.ELSENE.BE

07/03 & 08/03

Stage artistique

Stage artistique pour enfants de 8 à 12 ans.
Prix : 20 eur /2 jours (apporter pique-nique et tablier).
La BIBLIOxl continue de mettre à l'honneur de grands créateurs, artistes-plasticiens, pionniers du livre pour enfants. Emilie Seron et Sophie Daxhelet, elles-mêmes auteures-illustratrices animent à tour de rôle ces stages.
Bibliothèque communale francophone d'Ixelles
Rue Mercelis 19 - 02 515 64 06 - <http://biblioxl.be>



COURS

08/03 > 31/03

L'empreinte du vertige

Accompagnée d'un musicien aux mille facettes, Angèle Baux Godard retrace l'enfance blessée d'Élisa, son adolescence, sa sexualité empêchée et sa vie de femme marquée par l'étrange sentiment d'être amputée d'une partie d'elle-même.
02 737 16 01 - www.rideaudebruxelles.be
contact@rideaudebruxelles.be

SPECTACLE

08/03 > 31/03

Qui est Monsieur Schmitt ?

Sébastien Thiéry nous emporte cette fois dans une comédie où l'absurde le dispute à l'imaginaire.
Monsieur et Madame Bélier sont en train de dîner dans leur appartement, quand tout à coup, le téléphone sonne. Qui va répondre ? Question simple sauf que Monsieur et Madame Bélier n'ont pas le téléphone...
Théâtre de la Flûte Enchantée
Rue du Printemps 18 - 0474 28 82 69
la.flute.enchantee@skynet.be
www.lafluteenchantee.be

SPECTACLE

08/03 & 12/04

Résonance- MAO

Résonance est un atelier/laboratoire qui se veut un lieu invitant à l'échange de savoir entre tous. Deux logiciels seront abordés en priorité : LMMS (drum/synthé/séquenceur) et Ardour 5 (édition mutli-pistes), ces logiciels permettant de découvrir l'enregistrement, et le mixage avec effets intégrés. Aucune formation musicale n'est demandée.
Bibliothèque communale francophone d'Ixelles
Rue Mercelis 19 - 02 515 64 12 - <http://biblioxl.be>

COURS

09/03 > 30/03

Les histoires de la baraque

Le boson - chaussée de Boondael 361
0471 32 86 87 - reservations@leboson.be
www.leboson.be

SPECTACLE

10/03

Goûtez la Maison qui Chante : Balkan Express

Le Balkan Express est prêt pour un long voyage rempli de musique, de chansons, de surprises et d'images charmantes !
La Maison qui chante - Rue du Viaduc 122
0492 86 68 98 - www.lamaisonquichante.be/contact

SPECTACLE

12/03

New album - Reggie Washington "Vintage New Music"

Federico Gonzalez, Fabrice Alleman et E.J. Strickland l'accompagnent sur ce mix de tradition et d'innovation aux combinaisons de jazz, funk, blues et néo-soul.
Théâtre Marni - rue de Vergnies 25 - 02 639 09 82
info@theatremarni.com - <http://theatremarni.com>

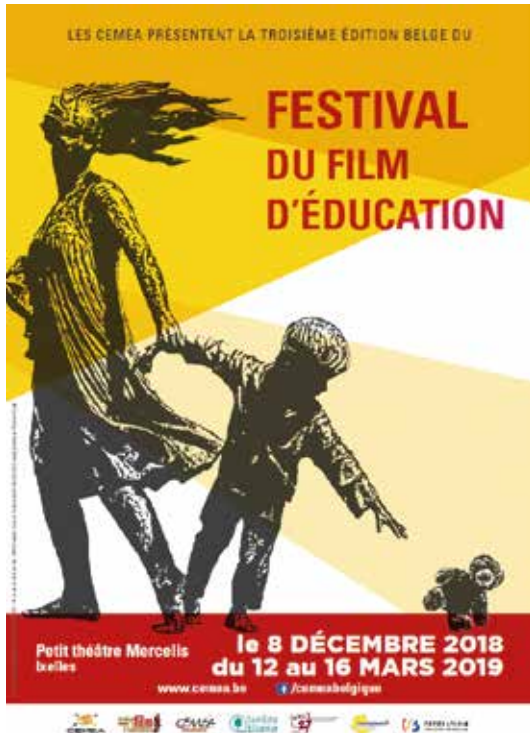
MUSIQUE

12/03 > 15/03

Pilou Carmin

Ils sont 5, jeunes et en uniformes militaires. Ces corps disciplinés nous permettent de jouer avec les rapports de hiérarchie et de pouvoir. Et de raconter, par tableaux, une histoire. Celle de Pilou-Carmin, un des 2 000 000 de jeunes hommes appelés à partir en Algérie entre 1954 et 1962. Pour prendre part à une guerre 'sans nom'.
Théâtre Marni - Labo -Rue de Vergnies 25
02 639 09 80 - info@theatremarni.com

SPECTACLE



12/03 > 16/03

CEMEA Festival du film d'Education

Des films pour rire, pour découvrir, pour s'étonner, pour se surprendre, pour questionner, pour comprendre, pour réagir...

Petit Théâtre Mercelis - Rue Mercelis 13
02 543 05 98 - <http://cemea.be/ffe>

CINÉMA

13/03

Scène ouverte

Audacieux, timide, rebelle, poétique ! Quels que soient ton style et ton mode d'expression, viens le partager avec nous lors de cette nouvelle saison de scènes ouvertes à la bibliothèque. Les talentueux slameurs de l'asbl Slameke accompagneront ces soirées par leur énergie et leurs mots tantôt incisifs, tantôt tendres.

Bibliothèque communale francophone d'Ixelles
Rue Mercelis 19 - 02 515 64 12 - <http://biblioxl.be>

MUSIQUE

13/03

Et si on refaisait le film ?

Visionnez un film d'animation à La Vénérie et participez ensuite à un atelier artistique parent-enfant ? Et si on se refaisait le film ?

Chapelle Boondaël - Square du Vieux Tilleul 10
02 672 14 39 - www.lavenerie.be

CINÉMA

13/03

La loi du marché

À 51 ans, après 20 mois de chômage, Thierry commence un nouveau travail qui le met bientôt face à un dilemme moral. Pour garder son emploi, peut-il tout accepter ?

Petit Théâtre Mercelis - Rue Mercelis 13
02 543 05 98 - <http://cemea.be/ffe>

CINÉMA

13/03 > 26/06

Club de lecture ados

Bibliothèque communale francophone d'Ixelles
Rue Mercelis 19 - 02 515 64 06 - <http://biblioxl.be>
bibliotheque@ixelles.brussels

ANIMATION

14/03

Battle of the sexes

1972. La championne de tennis Billie Jean King remporte trois titres du Grand Chelem. Mais loin de se satisfaire de son palmarès, elle s'engage dans un combat pour que les femmes soient aussi respectées que les hommes sur les courts de tennis.

Petit Théâtre Mercelis - Rue Mercelis 13
02 543 05 98 - <http://cemea.be/ffe>

CINÉMA

15/03

Nourredine Khourchid & les Derviches tourneurs/ Nourredine Khourchid & De Draaiende Derwisjen

En Syrie le nom de Nourredine Khourchid (fils d'Abu al-Nur et grande voix de la mosquée des Omeyyades) est une référence ! Sa voix, profonde et céleste, constitue une base parfaite pour la danse tourbillonnante des derviches tourneurs. Avec leur grande jupe et le rythme effréné des musiciens, ils entrent dans des hautes sphères proches du divin.

NL/ In Syrie is Nourredine Khourchid een begrip. Behalve begenadigd zanger van Koranverzen is hij een meester van de soefizang. Zijn stem wordt diep en hemels genoemd en vormt de perfecte basis voor de wervende dans van de derwisjen in hun wijd uitwaaiende gewaden.

Muziekpubliek - Théâtre Molière
Bolwerksquare 3 Square du Bastion 3
02 217 26 00 - info@muziekpubliek.be
<https://muziekpubliek.be/concerts/20190315-derwisjen-tourneurs-de-damas/>

MUSIQUE

15/03

Famille, moi non plus

Immersion dans le quotidien des familles de la maison maternelle, Fernand Philippe accueille des mères en détresse et leurs enfants dans la région de Charleroi. A travers ce documentaire, Boris Finn et María Castillejo Carmen portent un regard en coulisses sur ces familles et ce qu'elles font de leur histoire.

Petit Théâtre Mercelis - Rue Mercelis 13
02 543 05 98 - <http://www.cemea.be/festival>

CINÉMA

15/03

Journée des droits des femmes

Cette année encore, la bibliothèque vous emmènera à la rencontre de femmes, médiatiques, connues ou anonymes qui par leur engagement ont amélioré ou amené un regard nouveau sur la place des femmes dans le monde.

10H : " Hymen National " de Jamel Mokni
14H : Conférence sur une personnalité féminine ayant milité pour les droits des femmes.

Bibliothèque communale francophone d'Ixelles
Rue Mercelis 19 - 02 515 64 12 - <http://biblioxl.be>

CONFÉRENCE



16/03

Le Petit Prince

C'est l'histoire d'une petite fille, intrépide et curieuse, qui vit dans un monde d'adultes. C'est l'histoire d'un aviateur, excentrique et facétieux, qui n'a jamais vraiment grandi. C'est l'histoire du Petit Prince qui va les réunir dans une aventure extraordinaire.

Petit Théâtre Mercelis - Rue Mercelis 13
02 543 05 98 - www.cemea.be/festival

CINÉMA



16/03

Deux cancers

Soixante minutes. Avec Angelo, mon fils, c'est la durée moyenne que prennent les devoirs d'école. Les jours, les mois, les années se suivent, rythmés par cette heure passée ensemble. Une heure, une bataille. L'angoisse de l'échec scolaire face à l'enthousiasme d'apprendre.

Petit Théâtre Mercelis - Rue Mercelis 13
02 543 05 98 - www.cemea.be/festival

CINÉMA

16/03

Les survivants

Nicolas sort de prison. Dans sa jeunesse, il a fait partie d'un groupuscule révolutionnaire. Pour changer le monde, il pensait qu'il fallait passer par la violence. À sa sortie de prison, il souhaite sincèrement se réinsérer : trouver un travail, être autonome et, pourquoi pas, s'engager dans une vie de couple.

Petit Théâtre Mercelis - Rue Mercelis 13
02 543 05 98 - www.cemea.be/festival

CINÉMA

16/03

Pierre et le loup

Découvrez en famille le conte de Serge Prokofiev raconté par Alex Vizorek. Pendant que l'orchestre Est-Ouest ponctue la narration d'intermèdes musicaux, la dessinatrice Karo Pauwels illustrera l'histoire en direct !

Flagey - Place Sainte-Croix - <http://kidzik.be>

MUSIQUE

16/03

Heure du conte

Pour enfants de 0 à 2,5 ans et de 3 à 7 ans (à 10H et à 11H).

Bibliothèque communale francophone d'Ixelles
Rue Mercelis 19 - 02 515 64 06 - <http://biblioxl.be>

SPECTACLE

16/03 & 17/03

Arc-en-Ciel :

65 ans de solidarité et de loisirs !

Récolter 100 tonnes de vivres non périssables, grâce à la participation de milliers de bénévoles et la contribution généreuse de donateurs. Ces vivres permettent à plus de 15.000 jeunes défavorisés de profiter de journées de vacances et de loisirs !

02 675 73 11

operation@arc-en-ciel.be - www.arc-en-ciel.be

ANIMATION

17/03

Pipa Polo

Levant le voile sur les musiques traditionnelles et classiques des Balkans, de Perse et d'Asie, cette histoire déroule pas à pas le fil rouge historique qui relie l'Occident à l'Orient. Ce concert constellé est tout droit sorti de l'imaginaire d'Aurélië Dorzée et Tom Theuns, tandem multi-instrumentistes belges aussi exigeants que déjantés.

Salle polyvalente Petit théâtre Mercelis
Rue Mercelis 13 - 02 515 64 63 - culture@ixelles.brussels

MUSIQUE

17/03

Fintro Jogging Ixelles/Elsene

Que vous soyez joggeur débutant ou confirmé, venez courir une boucle de 5 ou 10 km à travers les lieux prestigieux et les quartiers typés que compte la commune d'Ixelles.

NL/ Beginners of gevorderde lopers kunnen kiezen voor een parcours van 5 of 10 km langs prestigieuze plaatsen en betekenisvolle wijken van Elsene. Afspraak op het Flageyplein vanaf 8 uur.

Place Eugène Flagey - Place Eugène Flagey(plein)
www.sport.be/runningtour/joggingixelles/fr/info/
info@golazo.com

SPORT

17/03

Kidzik: L'enfant de l'orchestre

C'est l'histoire d'une petite fille née dans un grand orchestre symphonique. Sa maman en est la chef. L'orchestre, c'est sa famille, son terrain de jeux, sa maison.

La Maison qui chante - Rue du Viaduc 122
0492 86 68 98 - www.lamaisonquichante.be/contact

SPECTACLE

21/03

Marni Jazz | Champagne - O' Farrill

Le Thomas Champagne Random House poursuit sa route après la sortie remarquée de son album " Sweet Day " en octobre 2017. Cette saison, le Quartet invite un magnifique trompettiste, Adam O'Farrill, étoile montante de la scène New-Yorkaise.

NL/ RANDOM HOUSE nodigt de trompettist Adam O'Farrill uit, een jong opkomend talent van de "New York scene".
Theatre Marni - Bar - Rue de Vergnies(straat) 25
02 639 09 80 - info@theatremarni.com

MUSIQUE

21/03 > 29/03

Parlez-moi d'amour

Un homme et une femme se rencontrent, se découvrent... s'aiment ! Mais quand s'amenuise l'émoi des premiers mois, comment (ré)concilier envies, attentes, besoins et désirs ? Sur le damier noir et blanc de la cuisine, ils s'interrogent sur le devenir de leur relation.

Théâtre Marni - Salle - Rue de Vergnies 25
02 639 09 80 - info@theatremarni.com

SPECTACLE

22/03

Fédération belge d'improvisation amateur

La FBIA revient pour votre plus grand bonheur avec son Championnat Adulte de Match d'Improvisation pour une toute nouvelle édition !

Petit Théâtre Mercelis - Rue Mercelis 13
02 672 93 25 - http://www.fbia.be

SPECTACLE

22/03 > 07/04

Frühlingsstimmen

Voix du printemps - João Freitas

Gratter, effacer, nettoyer, ôter ; le travail de João Freitas s'attache à faire disparaître pour révéler l'invisible. Sur du papier journal, sur des matériaux délaissés, trouvés dans des magasins de bricolage, des chantiers. Les oeuvres dégagent une aura intrinsèquement mystique, catharsis d'un rendez-vous avec la mémoire des images et des formes.

Chapelle de Boondael - Square du Vieux Tilleul 10
02 515 64 63 - culture@ixelles.brussels

EXPOSITION

23/03

Kidzik : Tiens !

La Maison qui chante - Rue du Viaduc 122
0492 86 68 98 - www.lamaisonquichante.be/contact

SPECTACLE

23/03 & 24/03

Exposition "100 ans de scoutisme à Saint-Boniface"

A l'occasion du 100^e anniversaire de l'Unité scout et du 40^e anniversaire de l'Unité guide Saint-Boniface, le Fonds d'archives de l'Institut et le CHBS (Centre Historique Belge

L'AGENDA COMPLET SUR LE SITE WWW.IXELLES.BE
DE VOLLEDIGE AENDA VIND JE OP WWW.ELSENE.BE

du Scoutisme) vous proposent une exposition retraçant l'histoire du scoutisme à Saint-Boniface depuis 1918, avec des documents et des objets rarement exposés.

Institut Saint-Boniface-Parnasse - Rue du Conseil 57
02 511 53 49 - archives@saint-boni.be

EXPOSITION

24/03

Pic Nic Rendez-vous

Mrs Flower passe chaque jour à la boutique de Mister Daffodil pour acheter un petit bouquet de fleurs. Un jour, celui-ci prend son courage à deux mains et l'invite à un pic-nic, elle lui a confié qu'elle adore ça ! Nos deux célibataires endurcis se retrouvent donc dans un petit coin de campagne anglaise pour ce fameux "Pic-nic Rendez-vous".
Petit Théâtre Mercelis - Rue Mercelis 13 - 02 515 64 63
culture@ixelles.brussels

MUSIQUE

25/03 > 31/03

Printemps des Sciences à Bruxelles

Un festival d'activités scientifiques gratuites pour les familles, les passionnés et les écoles. Expositions, documentaires, conférences, ateliers, spectacles, événements.
ULB Campus du Solbosch - Bâtiment S
Avenue Jeanne 44 - 02 650 50 24
infosciences@ulb.ac.be - <http://ulb.be/printemps>

EXPOSITION

26/03

New album

E.J. Strickland "Warriors For Peace"

Dans son nouvel album, "Warriors For Peace", E.J. Strickland, batteur compositeur et musicien mondialement connu, a voulu créer une oeuvre dédiée à tous ceux qui comprennent que pour réaliser la paix, l'égalité et la justice dans ce monde, il faut rompre le silence et être proactifs.
Théâtre Marni - Rue de Vergnies 25 - 02 639 09 82
info@theatremarni.com - www.theatremarni.com

MUSIQUE

27/03

Mangé pour le cœur

De 2 à 8 ans. Un duo de musiciens, avec un peu de folie et beaucoup d'amour, un panel d'instruments et d'objets en tout genre et même un petit bonhomme de bois, invitent les petits à chanter, danser, rire et jongler avec les émotions.
Petit Théâtre Mercelis - Rue Mercelis 13
jmbxl@jeunessesmusicales.be
www.jeunessesmusicales.be

MUSIQUE

28/03 > 04/04

Hexagonal 2019

Troisième édition de l'exposition annuelle présentant extra-muros les oeuvres de six élèves primées en juin 2018 lors du vernissage de l'exposition des travaux de fin d'année de l'Ecole des Arts d'Ixelles.

Chapelle de Boondaal - Square du Vieux Tilleul 10
025156463 - culture@ixelles.brussels

EXPOSITION

29/03

Exposition : Hexagonal 2019

Exposition annuelle présentant extra-muros les oeuvres de six élèves primés en juin 2018 lors du vernissage de l'exposition des travaux de fin d'année de l'Ecole des Arts d'Ixelles. Réservation obligatoire.

Petit Théâtre Mercelis / Klein Mercelitheater
Rue Mercelis 13 - 02 515 60 62

EXPOSITION

31/03

Kidzik: La Famille Handeldron

Retrouvez les triplés de la famille Handeldron dans un petit camping improvisé. Ces 3 baroudeurs vous invitent à découvrir l'incroyable histoire du loup végétarien, les aventures du monstre rikiki ou encore la grande évasion du Doudou.
La Maison qui chante - Rue du Viaduc 122
0492 86 68 98 - www.lamaisonquichante.be/contact

SPECTACLE

AVRIL

02/04 > 13/04

Les enfants du soleil

Prix de la Critique 2017 : Meilleure actrice / Meilleur acteur / Meilleure scénographie. Ils imaginent un monde meilleur et ne s'aperçoivent pas que dehors tout est chamboulé.

02 737 16 01 - www.rideaudebruxelles.be
contact@rideaudebruxelles.be

SPECTACLE

04/04

Club de lecture adultes

Un jeudi par mois, soirée d'échanges autour de trois romans connus ou moins connus, français ou traduits, à suspens ou poétiques, noirs ou à l'eau de rose.

Bibliothèque communale francophone d'Ixelles
Rue Mercelis 19 - 02 515 64 12 - <http://biblioxl.be>

ANIMATION

06/04

Samedi d'Anima: Le Rat Scélérat

Chaque mois, Anima et Flagey proposent un programme très animé, toujours exceptionnel et carrément hors des sentiers battus à l'attention des enfants curieux (et de leurs parents).

Le Rat Scélérat, un programme de 3 courts métrages. À partir de 3 ans, en français, durée du programme : 42 min.

Flagey - Studio 5 - Place Sainte-Croix
Site Web : <http://www.animafestival.be>

CINÉMA

07/04

Goutez la Maison qui Chante: La Bibliocyclette

"C'est l'histoire d'une petite souris qui rêve de faire le tour du monde. Je l'ai rencontré un soir alors que j'allais me coucher.

Je suis tombée nez à nez avec elle, endormie et blottie entre les pages d'un livre de la bibliothèque. Petit à petit, nous avons fait connaissance, elle s'appelle Francine..."

La Maison qui chante - Rue du Viaduc 122
0492 86 68 98 - www.lamaisonquichante.be/contact

SPECTACLE

07/04

Le chant de la mer

Dès 6 ans. Ben et Maïna vivent avec leur père tout en haut d'un phare sur une petite île.

Pour les protéger des dangers de la mer, leur grand-mère les emmène vivre à la ville. Ben découvre alors que sa petite soeur est une selkie, une fée de la mer dont le chant peut délivrer les êtres magiques du sort que leur a jeté la Sorcière aux hiboux.

Petit Théâtre Mercelis - Rue Mercelis 13
02 515 64 63 - culture@ixelles.brussels

SPECTACLE

10/04

Scène ouverte

Animation par l'asbl Slameke. Inscription sur place. Audacieux, timide, rebelle, poétique ! Quel que soit ton style et mode d'expression, viens le partager avec nous lors de cette nouvelle saison de scènes ouvertes à la bibliothèque.

Bibliothèque communale francophone d'Ixelles
Rue Mercelis 19 - 02 515 64 12 - <http://biblioxl.be>

ANIMATION

11/04 & 12/04

Stage artistique

Prix : 20 euros/2 jours (apporter un pique-nique et un tablier). La BIBLIOxl continue de mettre à l'honneur de grands créateurs, artistes-plasticiens, pionniers du livre pour enfants.

Emilie Seron et Sophie Daxhelet, elles-mêmes auteures-illustratrices animent à tour de rôle ces stages pendant les vacances scolaires.

Bibliothèque communale francophone d'Ixelles
Rue Mercelis 19 - 02 515 64 06 - <http://biblioxl.be>

COURS

18/04

Marni Jazz | J Caffonnette Trio

Quand ils se rencontrent au printemps 2017, les trois jeunes jazzmen découvrent une synergie presque télépathique et partagent une même vision de l'interplay. Après quelques dates, ils se relancent dans une tournée en Belgique, en France et au Luxembourg qui débouche sur l'enregistrement d'un album présentant les compositions du pianiste.

NL/ De drie jonge jazzmuzikanten ontmoeten elkaar in de lente van 2017, delen een bijna telepathische synergie en eenzelfde visie van interplay.

Théâtre Marni - Bar - Rue de Vergnies 25
02 639 09 80 - info@theatremarni.com

MUSIQUE

19/04 > 15/06

"Je crois aux nuits"

Première exposition de Pierre Liebaert (Prix du Hainaut des Arts plastiques 2017) chez Archiraar Gallery, "Je crois aux nuits" scrute la réalité des coutumes de passage encore vivants aujourd'hui. Masques et moines, feu et lisier, les photographies de l'artiste belge dévoilent les rites contemporains dans des images à la beauté singulière.

Archiraar Gallery - White Cube
Rue de la Tulipe 31A - 0479 58 46 60
www.archiraar.com - info@archiraar.com

EXPOSITION

19/04 > 15/06

Libre Maintenant

Série de photographies "Libre Maintenant" de Pierre Liebaert (Prix du Hainaut des Arts plastiques 2017).

Vernissage : Jeudi 18 Avril - 17 > 20h.

Archiraar Gallery - Black Cube
Rue de la Tulipe 35A - 0479 58 46 60
info@archiraar.com - www.archiraar.com

EXPOSITION

23/04 > 26/04

Exposition "Section Artistique" René Cartigny

Exposition annuelle des travaux des élèves de l'Institut René Cartigny à la Chapelle de Boondael.

Vernissage : mardi 23 avril 2019 de 18h00 à 20h00.

Chapelle de Boondael - Square du Vieux Tilleul 10

0498 58 82 24 - christine.straus@ixelles.brussels

EXPOSITION

23/04 > 12/05

Un grand amour

Theresa Stangl règle ses comptes avec la vie. Doit-elle se sentir complice des meurtres de masse perpétrés par son mari à Treblinka et à Sobibor ?

02 737 16 01 - contact@rideaudebruxelles.be

www.rideaudebruxelles.be

SPECTACLE

24/04 & 25/04

D Festival | Etna

Etna, femme sans âge, errante et solitaire, squatte le théâtre, tel un spectre hanté par ses débris de vie. Elle danse pour conjurer le sort de la malchance, pour retener encore un peu en elle la chaleur du vivant.

Théâtre Marni - Salle - Rue de Vergnies 25

02 639 09 80 - info@theatremarni.com

SPECTACLE

24/04 > 29/05 • Me

Club informatique junior

Cours d'initiation à la programmation pour jeunes à partir de 6 ans et ce à travers différents langages (Scratch, Python, Sonic-Pi...). Aucun prérequis et beaucoup d'amusement en vue !

Bibliothèque communale francophone

Rue Mercelis 19 - 02 515 64 12 - <http://biblioxl.be>

COURS

25/04

Marni Jazz - D Festival | Orchestre du Belgistan

Ne cherchez pas le Belgistan sur votre mappemonde ! Cette région méconnue de la Belgique orientale, son très officiel orchestre en dessine les contours avec une musique festive et métissée depuis plus de 15 ans (et fit d'ailleurs autrefois résonner ses cuivres et percussions pour les Ogres de Barback).

Theatre Marni - Bar - Rue de Vergnies 25

02 639 09 80 - info@theatremarni.com

MUSIQUE

26/04

Remise concours écriture

Thème: les préjugés. Pour mener une réflexion de façon ludique et interactive, plusieurs ateliers seront proposés de janvier à mars (réservation indispensable). Fin mars : date limite des dépôts des réalisations. Proclamation des résultats et remise des prix du concours d'écriture " Vous avez dit préjugés ? ".

Bibliothèque communale francophone d'Ixelles

Rue Mercelis 19 - 02 515 64 12 - <http://biblioxl.be>

ANIMATION

28/04

Les 10 km de l'ULB

Course philanthropique au bénéfice de la recherche scientifique. Départ à 10h30 avenue Paul Héger sur le Campus du Solbosch +ULB Kids challenge : course d'obstacles (9h30) destinée aux enfants de 9 à 12 ans.

ULB campus Solbosch - Avenue Adolphe Buyl

www.10kmlb.org/ - www.ulbsports.eu

ecole-de-sports@ulb.ac.be

SPORT

28/04

Raconte-moi tes histoires

Dans le parc Jadot (musée des enfants). Le thème de cette année sera décliné sous toutes ses formes par les participants : ateliers créatifs ouverts à tous, conteurs, spectacles, cirque, musique... La BIBLIOxl francophone et la Bib néerlandophone vous accueilleront dans le parc où elles planteront leur roulotte aux histoires.

Musée des Enfants et le Parc Jadot

ANIMATION

SENIORS

05/03

Expression orale/ Mondelinge expressie

Prix : 3,50 euros (gouter et café compris).

NL/ Prijis: 3,5 euro (koffie en tussendoortje inbegrepen).

Restaurant Vandebroek (3^e étage)

Rue Vandebroek 58 - 02 515 60 62

11/03, 25/03 & 8/04

Préparation du spectacle de Noël/ Vorbereiding kerstvoorstelling

Avis aux amateurs, n'hésitez plus à monter sur les planches. Nous avons besoin de vous pour contribuer à l'élaboration

du spectacle, la confection des costumes, des décors...
Le thème de notre spectacle de fin d'année sera : " Métro, boulot, dodo ".

NL/ Altijd al zin gehad om op de planken te staan? We zoeken mensen om de voorstelling, de kostuums en het decor vorm te geven.

Restaurant Vandebroeck (3^e étage)
Rue Vandebroeck 58 - 02 515 60 62

12/03

Repas à thème/ Themamaaltijd

La Chine : Fred Chesneau essaie de nous faire découvrir une cuisine vieille de 4.000 ans d'histoire et riche de plus de 60.000 recettes dans un pays grand comme 17 fois la France.

Prix : 4 eur (projection uniquement) et 13,50 eur (projection - repas et dessert compris).

NL/ China: Fred Chesnaeu laat ons kennismaken met een keuken die 4.000 jaar oud is en meer dan 60.000 recepten rijk is. Prijs: 4 euro (projectie) en 13,50 euro (projectie + maaltijd en dessert).

Restaurant Vandebroeck (3^e étage)
Rue Vandebroeck 58 - 02 515 60 62

14/03

Musée Trainworld : Expo Lego/ Train World Lego Expo

7 maquettes uniques réalisées en briques LEGO et imaginées spécialement pour l'événement (Gare de Schaerbeek, train ES900, bourreuse régaleuse 09-3X, Velaro Eurostar type e320, locomotive HLE18, train THALYS, Locomotive 12.004 'Atlantic'). Prix : 15 eur.

NL/ Zeven unieke schaalmodellen in LEGO-blokjes werden speciaal voor deze expo gemaakt. (Station van Schaerbeek, motorwagen ES900, 09-3X lijnonderstopper, Velaro Eurostar type e320, locomotief HLE18, THALYS trein, Locomotief 12.004 'Atlantic').

Prijs: 15 euro.
02 515 60 62

21/03

Excursion : Lier/ Uitstap naar Lier

Visite de la tour Zimmer, du musée et du béguinage.
Prix : 15 eur.

NL/ Bezoek aan de Zimmertoren, het museum en het begijnhof. Prijs: 15 euro.

02 515 60 62

26/03

Musée des Sciences naturelles/ Museum voor Natuurwetenschappen

Enfant, vous aviez probablement un ours en peluche. Mais connaissez-vous les animaux, les vrais, qui se cachent derrière ? Découvrez-les avec Ours & Nounours !

NL/ Als kind had je waarschijnlijk een knuffelbeer.

Maar wat weet je over echte beren? Ontdek het in het museum.

02 515 60 62

02/04

Atelier culinaire/ Kookworkshop

Les coulis de fruits. Prix : 6 eur (café et gouter compris).

NL/ Coulis van vruchten.

Prijs: 6 euro (Koffie en tussendoortje inbegrepen).

Restaurant Vandebroeck (3^e étage)

Rue Vandebroeck 58 - 02 515 60 62

04/04

Tmu/ Projectie

TMU : l'Ours polaire, (BBC Earth).

Le film part à la rencontre des ours polaires des îles arctiques norvégiennes, là où le mammifère est victime du réchauffement planétaire et des polluants.

Prix : 4 eur (goûter et café compris).

NL/ De ijsbeer (BBC Earth). De film gaat op zoek naar de ijsberen op de eilanden van de Noordelijke ijszee, daar waar het zoogdier slachtoffer is van de opwarming van de aarde en vervuiling.

Prijs: 4 euro (koffie en tussendoortje inbegrepen).

Petit Théâtre Mercelis / Klein Mercelistheater

Rue Mercelis 13 - 02 515 60 62

09/04

Atelier écriture/ Schrijfworkshop

La plume vous démange ?, Le papier vous appelle ?
Thème du jour : la vie extraterrestre

Prix : 3,50 eur (goûter et café compris).

NL/ Kriebelt het om de pen ter hand te nemen?

Thema: buitenaards leven.

Prijs: 3,5 euro (koffie en tussendoortje inbegrepen).

Restaurant Vandebroeck (3^e étage)

Rue Vandebroeck 58 - 02 515 60 62

25/04

Journée printanière/ Lenteworkshop

Installation d'un potager collectif. Prix : 17 eur (Apéritif, repas, dessert et deux boissons compris).

NL/ Aanleggen van een gezamenlijke moestuin.

Prijs: 17 euro (Aperitief, maaltijd, dessert en twee drankjes inbegrepen).

Restaurant Vandebroeck (3^e étage)

Rue Vandebroeck 58 - 02 515 60 62

30/04

Musée de la Bande dessinée/ Stripmuseum

Musée de la Bande dessinée : Wasterlain. Prix : 12 eur.

NL/ Bezoek aan het stripmuseum: Wasterlain. Prijs: 12 euro.
02 515 60 62



**Ton Quick.
Ton Goût.**

QUICK @ HOME
un Quick où et quand tu veux !



TOISON D'OR

Avenue de la Toison d'Or 4
1050 Bruxelles

BASCULE

Chaussée de Waterloo 605
1050 Bruxelles

BOONDAEL

Chaussée de Boondael 462
1050 Bruxelles



Fintro Jogging d'Ixelles/Elsene 17.03.2019



Événement organisé par la Commune d'Ixelles, à l'initiative de Christos DOULKERIDIS, Bourgmestre, Bea DIALLO, Echevin des Sports et des membres du Collège.

- 1 km
- 5 km
- 10 km

Evenement georganiseerd door de Gemeente Elsene, op initiatief van Christos DOULKERIDIS, Burgemeester, Bea DIALLO, Schepen van Sport en de leden van het Collège.

Infos & inscriptions / Info & inschrijvingen

www.fintrorunningtour.be



Photo: Fintrotour - Go. Max - Sports