



Info



BALANS VAN EEN HALVE AMBTSTERMIJN



BILAN DE MI-MANDATURE



Savoir-faire, traditions et qualité sont depuis toujours nos atouts pour vous satisfaire

Funérailles H. Bouvy & fils

Rue Jean Paquot, 66, 1050 Ixelles Tél : 02.648.40.68



EN FACE de l'hôpital d'Ixelles

www.funerailles-bouvy.be

info@funerailles-bouvy.be

Faire confiance à l'entreprise de pompes funèbres Bouvy & Fils c'est l'assurance de bénéficier de plus de 90 années de savoir-faire et de traditions dans l'organisation de funérailles, d'un service d'une qualité irréprochable, ainsi que d'une intégrité sans faille.

Depuis maintenant 4 générations, la famille Bouvy vous conseille et vous assiste dans cette épreuve douloureuse qu'est la perte d'un proche ou d'un parent.

Nous accomplissons pour vous toutes les démarches administratives ayant trait aux funérailles, prenons le temps de vous écouter en ces moments pénibles et ce afin de vous offrir un service personnalisé et de qualité qui correspond à vos demandes et vos attentes.

Pour toute information complémentaire concernant nos services, n'hésitez pas à nous consulter. Nous sommes à votre entière disposition avec ou sans rendez-vous, à votre domicile ou en nos bureaux.

La visite du funérarium est possible sur simple demande.

A votre service 7j/7 et 24h/24

Nos priorités :

Assurer avec dignité et intégrité l'organisation de la cérémonie, selon le souhait et les convictions philosophiques du défunt et de sa famille.

Adoucir la peine des familles en leur assurant un service sans heurts.

Nos services :

Toutes démarches et formalités administratives
Création et impression de tout imprimé ou nécrologie
Ensevelissement et embaumement
Transfert vers le funérarium ou la morgue
Crémation ou inhumation en Belgique ou à l'étranger
Monument - Ornements - Caveaux
Fleurs naturelles ou en soie
Plaquettes nominatives, vases,
photo pour columbarium,
Contrats anticipatifs de funérailles

Funérarium Poussière d'Étoiles

Le seul funérarium à Ixelles

Accès  Privé pour les familles

Pour les cérémonies d'adieu, une spacieuse salle de cérémonie allant jusqu'à 150 places assises est proposée.



04 Edito / Voorwoord

06 LE BILAN

14 DE BALANS

22 Newsletter

A votre service:

24 L'Ombudsman à votre écoute

Tot uw dienst:

De ombudsman (-vrouw) luistert naar jou

26 InstaXL

28 Concours / Wedstrijd

29 Jeux / Spelletjes

30 Le mot de l'opposition /
De oppositie aan het woord

31 Le collège / Het college



A l'heure du bilan

En ce début d'année 2016, la majorité ixelloise se situe à mi-chemin de cette mandature communale. L'occasion de dresser un premier bilan et de vous présenter nos principales réalisations.

Le délicat exercice de synthèse, imposé par le format du journal, vous permettra cependant d'apprécier le chemin parcouru. Les matières dont nous avons la charge sont diverses et variées mais chaque compétence, chaque projet repris dans ces lignes, place le citoyen(ne) au centre de nos préoccupations.

L'amélioration de la qualité de vie à Ixelles passe indéniablement par un espace public de qualité et des infrastructures collectives dignes de vous accueillir dans les meilleures conditions. Ainsi, la nouvelle maison de l'emploi, l'actuel réaménagement de la maison communale ou encore le projet de rénovation de la piscine contribueront grandement à la qualité de nos prestations.

Par ailleurs, les nombreuses actions menées par la propreté publique et l'attention particulière portée à l'entretien et à l'embellissement des parcs et jardins communaux doivent aussi contribuer à véhiculer des valeurs de respect et d'urbanité.

Cela passe par des campagnes de sensibilisation, de la prévention et aussi, parfois, de la répression.

A ce titre, notre police met particulièrement l'accent sur la proximité et peut se targuer de statistiques remarquables.

Etant donné l'attractivité d'Ixelles, s'y loger devient de plus en plus difficile. Le logement constitue une de nos priorités et nous augmentons, entre autres via nos contrats de quartier, notre parc de logements sociaux et moyens.

Aussi, nous veillons autant à la qualité des petits projets soumis à permis d'urbanisme qu'aux promotions immobilières d'envergure. Aujourd'hui, le « haut de la ville » bénéficie ainsi d'un nouveau fer de lance avec le « Toison d'Or », ses commerces, ses appartements de luxe et les logements sociaux acquis via les charges urbanistiques.

Devons-nous enfin rappeler qu'Ixelles est une commune cosmopolite où le vivre ensemble passe par nos écoles et des projets éducatifs bien charpentés ainsi que par des initiatives culturelles ambitieuses.

Beaucoup de réalisations donc, de nombreux projets et la conscience qu'il nous faudra, sans cesse, remettre l'ouvrage sur le métier.

Voorwoord

Op het moment van de balans

Begin 2016 bevindt de Elsense meerderheid zich halverwege deze gemeentelijke ambtstermijn. De perfecte gelegenheid om een eerste balans op te maken en je onze belangrijkste verwezenlijkingen voor te stellen.

Deze moeilijke syntheseoefening, opgelegd door het formaat van dit magazine, laat je echter toe om de afgelegde weg te kunnen waarderen. De zaken waarvoor we bevoegd zijn, zijn verschillend en uiteenlopend maar elke bevoegdheid en elk project dat in deze regels terug te vinden is, plaatst de Elsenaar in het middelpunt van onze belangstelling.

De verbetering van de levenskwaliteit in Elsene is onbetwistbaar ook gelinkt aan een kwaliteitsvolle openbare ruimte en gemeenschappelijke voorzieningen die je in de beste omstandigheden kunnen ontvangen. Zo zijn het nieuwe Jobhuis, de huidige herinrichting van het gemeentehuis en de renovatie van het zwembad enorm gunstig voor onze dienstverlening. Anderzijds moeten de talrijke acties door de openbare netheid en de bijzonder aandacht die er besteed wordt aan het onderhoud en de verfraaiing van onze gemeenteparken en -tuinen helpen om de waarden van respect en urbaniteit over te brengen. Dat gebeurt door bewustmakingscampagnes, preventie maar soms ook door bestraffing. Om die reden legt onze politie in het bijzonder de klemtoon op nabijheid en kan ze prat gaan op opmerkelijke statistieken.

Gezien de aantrekkingskracht van Elsene wordt er een woonplaats vinden steeds moeilijker. Huisvesting is een van onze prioriteiten en we vergroten ons woningbestand van sociale en middenklasse woningen, onder andere door onze wijkcontracten.

We zien bovendien toe op de kwaliteit van kleine projecten die onderworpen zijn aan een stedenbouwkundige vergunning en op projectontwikkelingen van formaat. Vandaag profiteert de Elsense bovenstad zo van een nieuw speerpunt met het Guldenvliescomplex, zijn winkels, luxeappartementen en sociale woningen verkregen door de stedenbouwkundige verplichtingen.

Moeten we ik trouwens nog herhalen dat Elsene een kosmopolitische gemeente is waar samenleven ook bepaald wordt door onze scholen en educatieve projecten die goed in elkaar zitten en door ambitieuze cultuurinitiatieven?

Veel realisaties dus, talrijke projecten en het besef dat we onophoudelijk moeten blijven doorwerken.



L'été passé, l'aménagement des rues du Berger et Keyenveld s'est terminé. La commune, en collaboration avec Beliris, a créé une zone de rencontre, première du genre sur Ixelles. Cette zone cherche à promouvoir l'utilisation de l'espace public par les piétons et cyclistes pour créer un espace de rencontre convivial. Pendant tout le processus, les riverains ont été concertés régulièrement. Il reste encore trois arbres à planter sur la voirie.

Vorige zomer werden de Herderstraat en Keienveldstraat heringericht. De gemeente maakte er in samenwerking met Beliris de eerste ontmoetingszone in Elsene van. Voetgangers en fietsers worden aangespoord om de openbare ruimte te gebruiken en er zo een aantrekkelijke ontmoetingsruimte van te maken. De buurtbewoners kregen tijdens het hele proces inspraak en konden suggesties doen. Binnenkort worden er nog drie bomen geplant.

Le cimetière, un lieu de mémoire

Comparable au célèbre Père-Lachaise, le cimetière d'Ixelles regorge de monuments exceptionnels. Pour mettre en avant ce patrimoine, un véritable travail de fond a débuté en 2008. Un inventaire sélectif et commenté a été réalisé. Il recense actuellement 727 monuments. Ces informations peuvent être consultées par les visiteurs.

Par ailleurs, une opportunité unique en son genre à Bruxelles est offerte aux particuliers. Ils ont la possibilité de disposer d'un monument remarquable moyennant le remboursement de la restauration. Le monument restauré reste propriété communale, mais il est concédé avec le caveau en sous-sol pour le même nombre d'années.

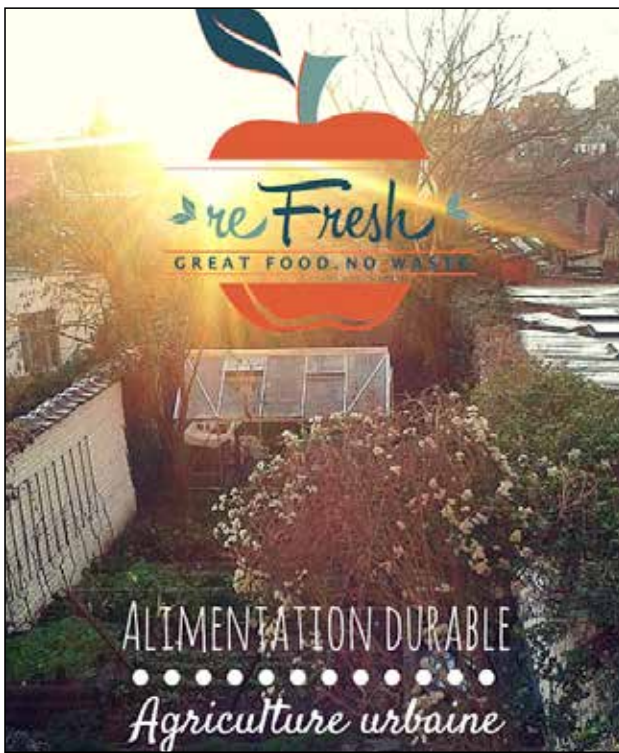
La fonction première du cimetière n'est pas oubliée. En effet, à la «Parcelle des Étoiles» - destinée à l'inhumation des fœtus - s'est ajoutée une seconde «Parcelle des Anges», pour les parents qui souhaiteraient y inhumer leur enfant. D'autre part, la complète réhabilitation des caveaux d'attentes est également programmée.

Si le Cimetière d'Ixelles a pour vocation d'offrir aux défunts une dernière demeure, l'attention et le soin permanents qui lui sont accordés démontrent la vivacité de ce véritable musée à ciel ouvert. C'est pour protéger ce patrimoine séculaire qu'une demande de classement a été introduite auprès de la Région.



Georges Strens

La parcelle des Anges



L'emploi et la jeunesse, des priorités

La nouvelle maison de l'Emploi est sortie de terre fin 2015. Le nouveau bâtiment abritera l'antenne ixelloise d'Actiris ainsi que le service communal de l'emploi et les asbl partenaires. Outre la proximité immédiate de la maison communale, le nouveau bâtiment présente également l'avantage d'être passif et sa situation contribue à la centralisation des services communaux. L'espace public numérique «Re-sources 1050» (voir info XL de novembre-décembre, p. 14-15) complète avantageusement les services offerts par la maison de l'emploi.

Autre gros chantier, Emergence XL: un projet d'insertion sociale et professionnelle par le sport. Plus qu'une simple salle de sport, les 1000 m² des n°13-19 rue du Sceptre constituent un espace polyvalent pour pratiquer divers sports et arts martiaux ou suivre des cours. Emergence XL accueille surtout le travail social de l'ASBL du même nom qui associe le coaching sportif et le jobcoaching pour faciliter l'intégration socioprofessionnelle des jeunes. La création de cette salle résulte d'une politique de rénovation urbaine (contrats de quartier), de la Cocof, de Bruxelles-Environnement (Bâtiment Exemple) et de la politique de l'Emploi à Ixelles.

Parmi les projets phares, pointons aussi Refresh, une entreprise d'économie sociale ou encore le Millenium Youth Project. Ce festival citoyen fut l'aboutissement de 3 ans de collaboration entre des partenaires du monde entier réunis autour des problématiques de la solidarité internationale. Enfin, Ixelles mène une politique active en faveur des 15-25 ans via des activités extrascolaires et ses nombreuses écoles de devoirs. Grâce au Conseil des Jeunes, ceux-ci peuvent s'associer aux prises de décision et à l'organisation d'événements comme le festival Expressions Urbaines.

Le CPAS, une aide de proximité

Le CPAS d'Ixelles a enregistré des avancées importantes dans tous les projets inscrits dans l'accord de majorité:

- **Emploi:** entre 2013 et 2015, 390 personnes mises à l'emploi par le biais de l'article 60 et 175 personnes ont clos leur dossier au CPAS après avoir trouvé un emploi.
- **Informatique grand public:** ouverture de l'Espace Public Numérique (EPN) en novembre 2013. La lutte contre la fracture numérique passe aussi par l'aide à l'achat de PC pour certains usagers.
- **Le centre de jour,** lieu de rencontres et d'activités pour toute personne de plus de 60 ans a ouvert ses portes le 2 décembre 2015 au 92 chaussée de Boondael.
- **L'épicerie sociale** proposant des produits frais et de qualité aux usagers à des prix moins élevés que dans la distribution traditionnelle ouvrira ses portes dans le courant du 1er semestre 2016.
- **Partenariat avec «Solidarité réussite».** Ce service d'aide scolaire à domicile met en relation, pendant toute l'année, un élève avec un autre plus âgé qui devient son manager scolaire. Ce programme a démarré en novembre 2015 et a permis à 26 familles du CPAS d'en bénéficier.
- **650 personnes bénéficient aujourd'hui des actions de l'aide socioculturelle,** ce qui agrmente leur existence et limite les effets de la solitude due à la pauvreté.
- **En mai 2015, le CPAS a obtenu un subside régional** en vue d'élaborer des projets de développement durable. C'est l'agenda 21.





Le Musée d'Ixelles s'ouvre à tous!

Internationalement reconnu, le Musée d'Ixelles a connu une évolution importante au cours des trois dernières années. Il s'est entièrement diversifié et des efforts considérables ont été réalisés afin d'ouvrir ses salles à de nouveaux publics notamment par le biais d'expositions éclectiques, attirant toujours plus de monde: Dubuffet, Delvaux, Alfred Courtens, Roland Delcol, Nicolas Rozier, Vasarely... mais aussi Duane Hanson, Véronique Boissacq ou Sophie Cauvin, sans oublier la surprenante «Explosion» qui a fait entrer l'art du graffiti au musée !

Le musée propose, tout au long de l'année, un grand nombre d'activités conçues spécifiquement pour des publics variés. Pour les enfants et les jeunes des écoles par exemple: des visites contées, des animations autour des collections permanentes, des nocturnes, des découvertes ludiques, des expositions, la Museum Night Fever ou encore la tenue d'un stand lors de la Fête de l'Iris ou de Brusselsmania.

Au rayon des innovations, enfin, le Musée d'Ixelles n'est pas en reste ! Depuis septembre dernier, il fait profiter ses visiteurs des nouvelles technologies en proposant deux parcours audioguidés, enrichis de commentaires, photos, biographies et textes disponibles sur i-Pod.

Des projets culturels participatifs

La vie dans les quartiers s'incarne à travers des projets culturels participatifs et notamment un plan d'Ixelles à l'échelle des enfants. Cette carte trilingue donne un aperçu dessiné et coloré des endroits où s'amuser et se promener dans la commune. La carte renseigne en français, en néerlandais et en anglais des endroits connus comme la petite rue Malibran et sa chouette aire de jeux; le parc du Viaduc et ses cerisiers du Japon, mais aussi des endroits plus secrets comme le jardin collectif de l'impasse des Petits Moineaux, un hôtel à insectes ou encore un parcours d'abeilles. Avec ses stickers sympas, elle permet de découvrir les espaces verts et les recoins secrets d'Ixelles. Pour les minis et les moyens Geek, la Bibliothèque néerlandophone Sans Souci propose le **Coderdojo**, un cours de programmation informatique pour les enfants qui rencontre beaucoup de succès.

Enfin, un coordinateur 'Brede School' a été engagé afin de renforcer les liens entre les écoles néerlandophones d'Ixelles. 'Brede School' organise des tas d'activités extra scolaires, rassemblant les écoles et les organisations locales afin que les enfants puissent découvrir les alentours de leur établissement scolaire. Chaque année, Ecole Large Ixelles et Ecole Large Etterbeek organisent ensemble une journée de jeux à l'extérieur. La commune a également contribué à l'installation du Wifi gratuit sur les places Flagey et Sainte-Croix.

Bibliothèque Sans Souci





Dans nos écoles communales

Quelques valeurs fondamentales: le **respect** de soi et des autres comme clé de voûte du processus d'apprentissage pour devenir un citoyen responsable et épanoui. **L'accueil** des élèves dans des infrastructures agrandies qui, si elles partagent une même philosophie laïque et citoyenne, développent des projets spécifiques portés en **synergie** par des équipes éducatives participatives et impliquées. La **culture** comme outil d'accrochage scolaire, pour éveiller la soif d'apprendre et s'ouvrir au(x) monde(s) sans le frein de la notion d'échec. Enfin, **des projets phares: l'inclusion, l'immersion linguistique** et «Citoyenneté et mémoire» pour se porter garant du passé et préparer un avenir citoyen.

Focus sur l'immersion en néerlandais: depuis quatre ans, l'école n°7 est la première école de l'enseignement officiel ixellois à proposer un programme d'immersion en néerlandais dès la 3^{ème} maternelle. La première promotion est en 3^{ème} primaire et étudie les maths et l'éveil en néerlandais. Depuis septembre 2015, une deuxième filière est organisée afin de répondre aux nombreuses demandes. Et grâce au projet «Nederlands is leuk», certaines pratiques de l'immersion sont désormais intégrées dans les cours traditionnels de néerlandais et profitent ainsi au plus grand nombre d'élèves.

La propreté, l'affaire de toutes et tous

En matière de propreté, trois mots peuvent résumer le travail entrepris depuis 3 ans: «agir, responsabiliser et évoluer».

Agir: les actions sur le terrain n'ont jamais été aussi nombreuses. Il s'agit aussi bien de rencontres de proximité avec les citoyen-ne-s pour répondre à leurs remarques ou suggestions, que de mesures visant à aider tous et toutes les Ixellois-es dans leurs démarches pour garder l'espace public propre. Ainsi, les services gratuits se sont multipliés ces dernières années: enlèvement 4 fois par an de 2m³ d' encombrants par habitant-e; nettoyage de tags, déchetteries mobiles couvrant l'ensemble du territoire de la commune, l'enfouissement progressif des bulles à verres. Mais aussi la création d'un formulaire en ligne et le renforcement du numéro vert.

Responsabiliser: les défis en matière de propreté sont très importants et impliquent un travail conjoint de la commune, de la Région et de chacun-e d'entre nous. Pour faire face aux incivilités quotidiennes, de très nombreuses campagnes de sensibilisation ont eu lieu à travers les canaux les plus variés: brochure très complète intitulée «Propreté l'affaire de toutes et tous», dépliants thématiques réalisés en fonction des besoins, stands de

sensibilisation, représentations de rue, panneaux Decaux, écran Flagey, etc. Citons également le renforcement dès le début de la législature de l'équipe des agents constatateurs qui dressent entre 3800 et 5000 constats par an en cas d'incivilités.

Evoluer: les comportements changent et il convient de toujours évoluer, d'améliorer nos services et notre matériel. Cela a donc amené la commune à investir dans du matériel plus moderne et performant (aspirateurs urbains, balayeuses, compacteurs) mais aussi à réfléchir à la mise en place prochaine d'indicateurs objectifs de propreté.

En d'autres termes, un maximum de moyens ont été mis en œuvre depuis le début de cette législature pour rendre Ixelles plus propre. Mais c'est ensemble que nous releverons les défis.



Georges Sirens

Un compte à l'équilibre et un budget sensible au genre

Après 4 ans de mali, l'équilibre financier a été atteint en 2014. Le Collège a mis en place une politique volontariste tout en étant resté très attentif à ne pas mettre en péril le service public, la nécessaire solidarité et l'attractivité de la commune.

Soulignons qu'en 2015, Ixelles a également présenté le premier budget sensible au genre de la Région de Bruxelles-Capitale (et probablement de Belgique). Cet outil permet de tenir compte de manière égale des besoins des hommes et des femmes, des filles et des garçons et de corriger les inégalités de fait. Il tient compte des effets des dépenses publiques sur tous et toutes les citoyen-ne-s et permet de tenir les engagements pour l'égalité des sexes. Une initiative qui sert désormais d'exemple à d'autres communes!



Istock

Mais aussi

- Maintien de toutes les missions de la commune sans politique de licenciement;
- Diminution - dans 95 % des cas - du montant des taxes à la réservation d'espace sur la voie publique pour le placement de conteneurs, grues, etc. grâce à un taux calculé sur l'occupation par jour et par surface réelle (et non plus forfaitaire);
- En cours: simplification et plus grande transparence des procédures par l'envoi de déclarations et le paiement en ligne de taxes relatives à l'occupation temporaire de la voie publique et aux secondes résidences.

Urbanisme, Environnement et Patrimoine

De nombreux immeubles de bureaux ont été transformés en logements. Le «haut de la ville» et ses nouveaux commerces drainent 30% de chalandis en plus et participe largement au renouveau du quartier. Cette dynamique s'accompagne de nouveaux besoins en équipements. Dans cette optique, la commune impose donc la création de milieux d'accueil de la petite enfance dans les grands projets immobiliers via les plans d'aménagement ou les permis d'urbanisme. La mixité de fonctions (logements, équipements, commerces) contribue à la qualité de vie des Ixellois.



Mais aussi:

1. Garantie de création d'un parc de 2 Ha sur le Campus de la Plaine.
2. Primes à la rénovation (82.492 euros sur 3 ans).
3. Restauration de sculptures dans l'espace public et primes au petit patrimoine (10.022 euros sur 3 ans).
4. Actions pour le développement durable dont l'installation de ruchers sur des bâtiments publics, et octroi de primes à l'énergie (31.750 euros sur 3 ans).

Plus de place à la petite enfance

Désormais, les parents peuvent s'inscrire sur une liste centralisée. La crèche communale «Les Choux d'Ixelles» accueille 18 bébés depuis la fin 2012 et «Les Petits Poneys», 5 places supplémentaires. Mi-2016, les 24 places de la crèche «Le Brochet» seront opérationnelles. Ces 3 dernières années ont vu la création de 27 places à la «Chocolaterie», 36 places dans la résidence «Patrimonia» et 12 places supplémentaires dans la crèche Saint Joseph. Les prochaines crèches dans le «Toison d'or», à «la Plaine», à l'hôpital Iris Sud et dans les anciens bâtiments UOPC et «Solvay» augmenteront d'ici peu la capacité d'accueil de la petite enfance.





Un sixième contrat de quartier

Un contrat de quartier constitue un outil primordial pour la commune. Les deux derniers ont permis de créer/programmer plus de 70 logements publics, 2 crèches, un atelier cuisine rue Sans souci, un espace culturel dédié à la musique jeune public, rue du Viaduc, et un espace polyvalent autour de l'alimentation durable et de la récupération rue Gray.

Un sixième contrat de quartier, "Athénée", vient d'être remporté par Ixelles. L'enveloppe de 14 millions attribuée par la Région Bruxelloise permettra de revitaliser le haut d'Ixelles dans un périmètre qui s'étend de la place Fernand Cocq à la rue du Trône. Les habitants pourront s'investir dans le processus de décision qui mènera à la création de logements et autres équipements publics.

Quelques chiffres pour les autres projets menés par la neuvième échevine:

- **Logement:** depuis 2012, 156 nouveaux logements publics ont été créés.
- **Mobilité:** au delà du Plan communal de stationnement qui a permis de réduire de 20% la pression automobile sur le stationnement à Ixelles, 206 arceaux à vélos ont été installés depuis 2012. 5,740km de pistes cyclables ont été créés et une journée vélo sensibilise les enfants dans les écoles de la commune.
- **La solidarité** n'est pas en reste. En plus de la gestion des deux maisons de quartier, différentes opérations de solidarité entre ixellois-e-s ont été mises en place: donneries, repas solidaires, soutien à des personnes rencontrant des difficultés majeures, etc. Le Festival Solidar XL illustre cette volonté en faisant don, chaque année, de ses bénéficiaires à une association.

Des projets d'envergure pour Ixelles

De nombreux projets d'envergure ont été réalisés sous cette législature. Parmi ceux-ci notons la mise en service du **centre technique Vandebroek** (Voiries, Propreté, Plantation, garage, etc), l'inauguration toute récente de la future **maison de l'emploi** ou encore l'actuel chantier de **renovation de la maison communale** qui vise à centraliser l'administration autour du pôle «Fernand Cocq». Les nouveaux bâtiments faciliteront l'accueil et le service des Ixellois. Ils seront aussi vecteurs de dynamisation pour tout le centre d'Ixelles. Autre projet de taille: la **renovation de la piscine communale**, bâtiment classé. Le début des travaux est prévu pour 2017.

Nous avons également œuvré pour davantage de **police de proximité**. Il a permis à la commune d'Ixelles d'obtenir une large autonomie opérationnelle au sein de la zone de police Bruxelles Capitale – Ixelles. Malgré le succès d'Ixelles et sa réputation de commune branchée, les nombreux événements d'envergure qui nécessitent l'attention des services de sécurité, sans compter la présence d'institutions européennes, les statistiques de la police sont excellentes.

Entre janvier 2012 et septembre 2015, le nombre de faits délictueux est passé de 4317 à 2543.

La commune s'est aussi impliquée **contre le plan de survol de Bruxelles**. Bruxelles a fait cause commune avec la Région pour faire condamner l'Etat fédéral et le contraindre à revoir son plan de survol.

L'îlot Vandebroek





Anne Gilbert

Ixelles au cœur de l'Europe

Nous nous efforçons chaque jour de jeter les ponts entre l'Europe, ses institutions et ses habitants.

Concrètement:

- Mise en place d'un Conseil Consultatif des Affaires européennes (CCAÉ);
- Organisation des «28 dans votre assiette», en coopération avec le Parlement européen et les 28 Ambassades;
- Participation annuelle à la journée Portes Ouvertes du Parlement européen;
- Visite du Parlement européen et du Parlementarium pour les citoyens et les seniors;
- Commémoration des 25 ans de la chute du mur de Berlin en coopération avec le Parlement européen, le Bureau de Liaison Bruxelles-Europe et l'Ambassade bilatérale d'Allemagne;
- Organisation de la Semaine européenne de la Démocratie Locale (SEDL);
- Recherche et obtention de subsides européens pouvant bénéficier aux différents services de la Commune;
- Organisation d'un événement «Welcome to the New European Parliament».

La commune veille au bien-être des animaux

Veiller au bien-être des animaux, c'est aussi veiller à l'équilibre des personnes. Une bonne raison de leur consacrer chaque année un événement festif et informatif «Animaux dans la ville» à l'occasion de la Journée mondiale des animaux, en présence de la majorité des organisations de protection animale.

Mais aussi

- Campagne de sensibilisation pour la stérilisation des chats;
- Etablissement d'une cartographie des lieux de nourrissage des chats errants;
- Campagne de sensibilisations auprès des citoyens pour éviter la prolifération des pigeons;
- Mise en œuvre d'un marché public pour l'enlèvement et l'hébergement d'animaux errants, abandonnés ou perdus, et d'un autre pour la stérilisation des chats;
- Projet pédagogique au sein des écoles pour la nidification des martinets.



Georges Sirens

Begraafplaats

De begraafplaats van Elsene, vergelijkbaar met het bekende van Père-Lachaise, herbergt een schat aan uitzonderlijke monumenten. Sinds 2008 wordt er hard gewerkt om dat erfgoed in de kijker te zetten en werd er een inventaris gemaakt, voorzien van commentaar, van vandaag 727 monumenten. Bezoekers kunnen die informatie inkijken.

Particulieren krijgen bovendien als enige in Brussel de kans om een uitzonderlijk grafmonument te gebruiken in ruil voor de prijs van de restauratie. Het gerestaureerde monument blijft eigendom van de gemeente, maar wordt samen met de grafkelder eronder voor dezelfde periode in concessie gegeven.

De hoofdfunctie van de begraafplaats wordt echter niet vergeten. Naast de Sterretjesweide – voorbehouden aan foetussen – is er nu ook een Engeltjesweide, voor ouders die er hun kind willen begraven. Bovendien staat de volledige renovatie van de wachtkelders nog op het programma.

Hoewel de begraafplaats van Elsene in de eerste plaats een laatste rustplaats is voor overledenen, bewijzen de aandacht die eraan geschonken wordt en de constante zorg die eraan besteed wordt dat het echte openluchtmuseum nog steeds leeft. Om dit honderdjarige erfgoed te beschermen, werd een beschermingsaanvraag ingediend bij het gewest.

Tewerkstelling en jeugd

De meest recente realisatie is zeker het **Jobhuis**. In het nieuwe gebouw komt het Elsense kantoor van Actiris maar ook de gemeentelijke tewerkstellingsdienst en de partner-vzw's. Het Jobhuis ligt in de onmiddellijke omgeving van het gemeentehuis, wat bijdraagt tot de centralisatie van de gemeentediensten. Maar dat is niet het enige voordeel want het gebouw werd opgetrokken volgens de principes van

Emergence XL, een socioprofessioneel integratieproject door middel van sport



Georges Sirens



Anne-Sophie Devriese

een passiefhuis. Ook de openbare computerruimte Re-sources1050 (zie info Elsene van november-december p 14-15) in de buurt vormt een aanvulling voor de diensten van het Jobhuis.

Een ander groot bouwproject was **Emergence XL**, een sociaal en professioneel integratieproject door middel van sport. De 1000 m² grote ruimte in de Scepterstraat 13-19 is meer dan gewoon een sportzaal waar je terecht kunt om verschillende sporten en gevechtssporten te beoefenen of lessen te volgen. Emergence XL biedt vooral onderdak aan de gelijknamige vzw die sportcoaching combineert met werkbegeleiding om de socioprofessionele integratie van jongeren te bevorderen. De sportzaal is het resultaat van het stedenbouwkundige beleid (wijkcontract) met steun van de Franse gemeenschapscommissie, Leefmilieu Brussel (Voorbeeldgebouw) en het tewerkstellingsbeleid in Elsene.

Een van de andere projecten is **Refresh**, een onderneming in de sociale economie, of het **Millenium Youth Project**. Dat festival was het eindresultaat van drie jaar samenwerking tussen partners uit de hele wereld samengebracht rond de problematiek van internationale solidariteit. Elsene heeft tot slot een actief beleid voor 15-25-jarigen door buitenschoolse activiteiten en de talrijke huiswerkscholen. Dankzij de Jeugdraad kunnen die jongeren evenementen als het Urban Festival mee organiseren en uitdenken.

Het OCMW, hulp bij de hand

Het OCMW van Elsene heeft grote stappen voorwaarts gezet in alle projecten van het meerderheidsakkoord:

- **Tewerkstelling:** tussen 2013 en 2015 gingen 390 mensen aan de slag met het zogenaamde 'artikel 60' en sloten 175 personen hun dossier bij het OCMW af nadat ze een job gevonden hadden.
- **Informatica grote publiek:** opening van de openbare computerruimte in november 2013. Strijden tegen de digitale kloof gebeurt ook door bepaalde gebruikers te helpen bij de aankoop van een pc.
- Het **dagcentrum**, een ontmoetings- en activiteitenplaats voor iedereen boven de 60 jaar, opende zijn deuren op 2 december 2015 op de Boondaalsesteenweg 92.
- De **sociale kruidenier** met verse kwaliteitsproducten tegen lagere prijzen dan in de traditionele distributie opent zijn deuren in de loop van het eerste semester van 2016.
- **Partnership met Solidarité réussite.** Deze schoolbegeleiding aan huis brengt het hele jaar lang een schoolgaand kind in contact met een oudere leerling, die zijn schoolcoach wordt. Het programma ging van start in november 2015 en hielp al 26 gezinnen binnen het OCMW.
- Vandaag maken **650 mensen** gebruik van acties van **socioculturele hulp**, wat hun bestaan verlicht en de gevolgen van eenzaamheid door armoede beperkt.
- In mei 2015 kreeg het OCMW een gewestelijke subsidie om **duurzame ontwikkelingsprojecten** uit te werken in het kader van Agenda 21.



Istock



Sabine de Moerloose

Het Museum staat open voor iedereen!

Het Museum van Elsene, internationaal erkend, onderging een grote evolutie tijdens de laatste drie jaren. De collectie werd veelzijdiger en er werden bijzondere inspanningen geleverd om de zalen open te stellen voor een nieuw en breder publiek, door uiteenlopende tentoonstellingen te organiseren, die steeds meer bezoekers lokten: Dubuffet, Delvaux, Alfred Courtens, Roland Delcol, Nicolas Rozier, Vasarely... maar ook Duane Hanson, Véronique Boissacq en Sophie Cauvin. Het verrassende "Explosion" over graffiti kunst in Brussel bracht zelfs spuitbussen naar het Museum!

Het Museum biedt het hele jaar door een groot aantal activiteiten gericht op een gevarieerd publiek. Voor kinderen en jongeren op en naast de schoolbanken zijn er bijvoorbeeld geleide bezoeken, activiteiten rond de permanente collectie, nocturnes, speelse ontdekkingstochten door de tentoonstellingen, de Museum Night Fever, maar ook een stand tijdens het Irisfeest of Brusselsmania.

Ook op het vlak van vernieuwingen blijft het Museum van Elsene niet achter! Sinds september vorig jaar kunnen bezoekers het Museum ontdekken aan de hand van twee audiogidsparcours, voorzien van commentaar, foto's, biografieën en teksten op een iPod.



Jongeren leren spelenderwijs programmeren tijdens Coderdojo

Culturele participatieve projecten

Wijkleven, da's mensen doen buitenkomen en hen samenbrengen rond culturele participatieve projecten. Het perfecte voorbeeld daarvan is de **speelkaart** (zie foto achterflap). Het drietalige gemeentepan vormt een kleurrijk én handgetekend overzicht van alle leuke plekken waar kinderen zich kunnen uitleven. De kaart licht in het Nederlands, Frans en Engels bekende plekken uit, zoals de Korte Malibranstraat met gezellig speelplein, het Viaductpark met de kersenbloesems, maar ook onbekende plaatsen als de volkstuintjes in de Mussengang of bijenhôtels en insectenparcours. Bij de kaart zitten leuke stickers om favoriete plaatsen aan te duiden maar de kaart toont ook alle groene ruimten en verborgen hoekjes van Elsene.

Voor kleine en middelgrote geeks heeft de Nederlandstalige bibliotheek trouwens lessen **Coderdojo** (zie foto). waarin kinderen leren programmeren op de computer. Met groot succes want de lessen zijn enorm populair. Ook werd er een **Brede Schoolcoördinator** aangeworven om de banden tussen de Nederlandstalige scholen te versterken. Brede School Elsene organiseert een heleboel buitenschoolse activiteiten om scholen en lokale cultuurpartners dichterbij elkaar te brengen en kinderen de schoolomgeving te laten ontdekken. Jaarlijks organiseren Brede School Elsene en Etterbeek samen een buitenspeeldag.

Tot slot zorgde de gemeente eind vorig jaar ook mee voor gratis wifi op het Flagey- en Heilig-Kruisplein en in het Museum.

In onze gemeentescholen

Enkele fundamentele waarden: **respect** voor jezelf en anderen als hoeksteen van het leerproces om een verantwoordelijke en goed ontwikkelde burger te worden. De **opvang** van leerlingen in grotere voorzieningen die, hoewel ze dezelfde neutrale en burgerfilosofie hebben, specifieke projecten ontwikkelen die in synergie gedragen worden door geëngageerde en betrokken vormingsteams. **Cultuur** als middel om kinderen geïnteresseerd te houden in school, om de zin om te leren aan te wakkeren en open te staan voor de wereld(en) zonder afgeremd te worden door het idee om te mislukken. Tot slot enkele **projecten van formaat: inclusie, taalonderdompeling** en “burgerschap en herinnering” om in te staan voor het verleden en je voor te bereiden op een sociaal bewuste toekomst.

Focus op immersie in het Nederlands: School 7 is al vier jaar lang de eerste school in het officiële Elsense onderwijs dat een immersieprogramma heeft voor het Nederlands vanaf de derde kleuterklas. De eerste lichting zit in het derde leerjaar en studeert wiskunde en wereldoriëntatie in het Nederlands. Sinds september 2015 werd een tweede richting opgestart om te kunnen voldoen aan de talrijke aanvragen. En dankzij het project “Nederlands is leuk” worden bepaalde immersiepraktijken voortaan opgenomen in de traditionele lessen Nederlands en dat in het voordeel van zo veel mogelijk leerlingen.





Georges Sirens

Op vlak van netheid kan het begonnen werk samengevat worden in drie woorden: actie, sensibilisatie en evolutie.

Actie: nooit eerder vonden er zoveel acties plaats op het terrein. Het gaat dan zowel over ontmoetingen met de burgers om hun opmerkingen en suggesties te beantwoorden als over maatregelen die alle Elsenars helpen om de openbare ruimte schoon te houden. Zo nam het aantal gratis diensten de laatste jaren aanzienlijk toe: ophaling van 2m³ huisvuil per inwoner tot vier keer per jaar, verwijderen van graffiti, mobiele afvalophaalpunten in de hele gemeente en het toenemende ingraven van glasbollen. Maar er werd ook een online formulier opgesteld om overlast te melden en meer ingezet op het groene telefoonnummer.

Sensibilisatie: de uitdagingen op vlak van netheid zijn erg groot en vragen een gezamenlijke inspanning van de gemeente, het gewest en ieder van ons. Om dagelijkse overlast tegen te gaan, werden verschillende bewustmakingscampagnes opgezet via meerdere kanalen. We maakten een complete brochure “Samen houden we Elsene schoon”, themafolders in functie van de behoeften, bewustmakingsstands, straatvoorstellingen, Decauxaffiches, reclame op het grote scherm op het Flageyplein, ...

We vergeten ook niet dat het team vaststellende ambtenaren sinds het begin van de legislatuur uitgebreid werd. Zij stellen tussen 3800 en 5000 overlastfeiten vast per jaar.

Evolutie: gedrag verandert voortdurend en onze diensten en materiaal moeten bijgevolg mee evolueren en verbeterd worden. De gemeente heeft dus geïnvesteerd in moderner en doeltreffender materiaal (stadsstofzuigers, veegwagens, vuilverdichters) maar ook nagedacht over de volgende opstelling van objectieve indicatoren voor netheid.

Er werden met andere woorden van in het begin van deze legislatuur zo veel mogelijk middelen ingezet om Elsene schoner te maken. Maar we moeten de uitdaging samen aangaan.

Een rekening in evenwicht en een genderbewuste begroting

Na vier jaar in het rood bereikte de begroting in 2014 een financieel evenwicht. Het College voerde een daadkrachtig beleid maar bleef erover waken dat ze de openbare dienstverlening en de aantrekkelijkheid van de gemeente daarbij niet in het gedrang bracht en de nodige solidariteit aan de dag legde. We benadrukken dat Elsene in 2015 ook als eerste in Brussel (en waarschijnlijk in België) een genderbewuste begroting voorgesteld heeft. Die laat toe om de feitelijke ongelijkheden te herstellen en houdt rekening met de gevolgen van de uitgaven en inkomsten voor alle mannen en vrouwen en jongens en meisjes. De begroting houdt ook rekening met de gevolgen van de openbare uitgaven voor alle inwoners (m/v) en laat toe om de beloften ten opzichte van gelijkheid te doen naleven. Een initiatief dat al als voorbeeld dient voor andere gemeenten!

Maar ook:

- Behoud van alle opdrachten van de gemeente zonder ontslagbeleid
- Vermindering – in 95 % van de gevallen – van de bijdragen om plaats te reserveren in de openbare ruimte om containers, kranen, ... te plaatsen dankzij een berekening op basis van de bezetting per dag en per werkelijke oppervlakte (en niet meer forfaitair)
- Bezig: vereenvoudiging en grotere transparantie van de procedures door het versturen van aangiften en online betaling van de taksen voor de tijdelijke bezetting van de openbare weg en tweede verblijfplaats



Deze mix van verschillende functies (woningen, voorzieningen en winkels) draagt bij tot de levenskwaliteits van de Elsenaars.

Maar ook:

1. Garantie om een park van 3 ha aan te leggen op de Oefenpleincampus
2. Renovatiepremies (€82 492 over 3 jaar)
3. Restauratie van de beeldhouwwerken in de openbare ruimte en premies voor klein erfgoed (€10 022 over 3 jaar).
4. Acties voor de duurzame ontwikkeling waaronder het plaatsen van bijenkorven op openbare gebouwen en toekennen van energiepremies (€31 750 over 3 jaar).

Stedenbouw, leefmilieu en patrimonium

Talrijke kantoorgebouwen werden omgebouwd tot woningen. De bovenstad en haar nieuwe handelszaken trekken 30% meer vaste klanten aan en dat is bevorderlijk voor de vernieuwing van de wijk. Deze dynamiek gaat gepaard met nieuwe behoeften en voorzieningen. Daarom legt de gemeente dus de oprichting op van een onthaalruimte voor de allerkleinsten in grote vastgoedprojecten via stadsontwikkelingsplannen en stedenbouwkundige vergunningen.



De Guldenvlieslaan



Meer plaats voor de allerkleinsten

Voortaan kunnen ouders zich inschrijven op een centrale lijst. De gemeentecrèche “Les Choux d’Ixelles” vangt sinds eind 2012 18 baby’s op en in “Les Petits Poneys” kwamen er vijf opvangplaatsen bij. Midden 2016 zullen de 24 plaatsen in de crèche “Le Brochet” beschikbaar zijn.

De laatste drie jaren werden er 27 plaatsten gecreëerd in de Chocolaterie, 36 in de residentie Patrimonia en 12 bijkomende plaatsen in de crèche “Saint Joseph”. De geplande crèches in het Guldenvliescomplex, aan het Oefenplein, het ziekenhuis Iris-Zuid en in de voormalige gebouwen van UOPC en Solvay verhogen binnenkort ook de opvangcapaciteit voor de allerkleinsten.



Een zesde wijkcontract

Een wijkcontract is een essentieel werkmiddel voor de gemeente. Dankzij de laatste twee wijkcontracten werden meer dan 70 openbare woningen gecreëerd, maar ook een kookatelier in de Sans Soucistraat, een cultuuruimte voor muziek voor het jonge publiek in de Viaductstraat en een polyvalente ruimte rond duurzame voeding en recuperatie in de Graystraat. Elsene haalde onlangs een zesde wijkcontract ‘Atheneum’ binnen. De 14 miljoen toegekend door het gewest moeten de Elsense bovenstad tussen het F. Cocqplein en de Troonstraat nieuw leven inblazen. Er worden woningen, crèches en andere openbare voorzieningen gebouwd, terwijl de inwoners volledige inspraak krijgen in het besluitvormingsproces.

Enkele cijfers voor de andere projecten:

- **Huisvesting:** sinds 2012 werden 156 nieuwe openbare woningen gecreëerd.
- **Mobiliteit:** bovenop het gemeentelijke parkeerplan, dat 20% van de autodruk op parkeren in Elsene verminderde, werden sinds 2012 206 fietsbeugels geplaatst. Er werden 5,74 km fietsstroken aangelegd en een fietsdag sensibiliseert de leerlingen in de gemeentescholen.
- Ook **solidariteit** moet niet onderdoen. Bovenop het beheer van twee wijkhuizen werden nog verschillende solidariteitsacties tussen Elsenaars georganiseerd: weggeefbeurzen, solidaire maaltijden, bijstand voor mensen in grote problemen, ... Het festival Solidar XL is daar het perfecte voorbeeld van en geeft elk jaar de opbrengst aan een organisatie.

Solidar XL



Het commissariaat Lepoutre werd regenoveerd

Grootscheepse projecten voor Elsene

De gemeente realiseerde tijdens dit mandaat verder meerdere projecten. Een daarvan is de indienststelling van **het technisch centrum Vandebroeck** (wegennet, netheid, beplanting, garage, ...), maar ook de recente inhuldiging van **het Jobhuis** of de werken voor de renovatie van **het gemeentehuis**, waarin het gemeentebestuur gecentraliseerd wordt rond het Fernand Cocqgebouw. De nieuwe gebouwen vergemakkelijken het onthaal en de dienstverlening voor de Elsenars en dienen als katalysatoren voor de dynamiek in het hele centrum van Elsene. Een ander omvangrijk project is de renovatie van het **gemeentezwembad**, een geklasseerd gebouw. De werken starten in 2017.

We engageerden ons ook voor meer wijkpolitie. De gemeente kreeg een grotere operationele autonomie binnen de politiezone Brussel Hoofdstad-Elsene. De statistieken van de politie zijn uitstekend, ondanks het succes van Elsene en haar reputatie als eigentijdse gemeente en de talrijke grootschalige evenementen die de aandacht van de veiligheidsdiensten verdienen, buiten de aanwezigheid van de Europese instellingen gerekend.

Tussen januari 2012 en september 2015 zakte het aantal strafbare feiten van 4317 naar 2543.

Elsene zette zich ook volledig in tegen de vluchten boven Brussel. De gemeente maakte gemene zaak met het gewest om de federale staat te veroordelen en te verplichten om het vluchtplan te herzien.

Ontwerp voor de binnenplaats van het gemeentehuis





Anne Gilbert

Elsene in hartje Europa

Elke dag zetten we ons in om de brug te slaan tussen Europa, haar instellingen en inwoners.

Concreet:

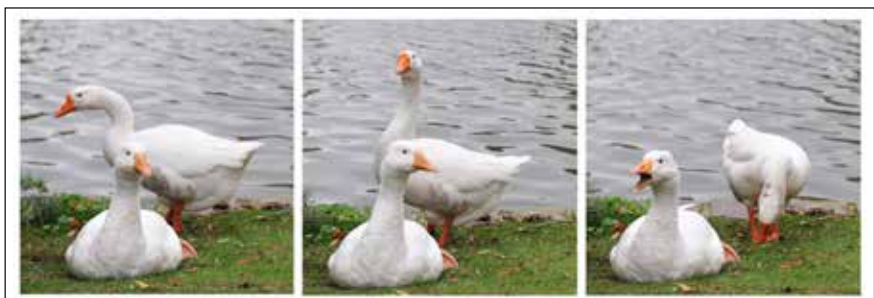
- Oprichting van een Adviesraad voor Europese zaken;
- Organisatie van “De 28 op je bord” in samenwerking met het Europees Parlement en de 28 ambassades;
- Jaarlijkse deelname aan de Opendeurdag van het Europees parlement;
- Bezoek aan het Europees parlement en het Parlamentarium voor burgers en senioren;
- Herdenking van 25 jaar val van de Berlijnse muur in samenwerking met het Europees parlement, het Verbindingsbureau Brussel-Europa en de ambassade van Duitsland;
- Organisatie van de Europese week van de Lokale Democratie;
- Nastreven en behalen van Europese subsidies in het voordeel van de verschillende gemeentediensten;
- Organisatie van het evenement “Welcome to the New European Parliament”.

De gemeente zet zich in voor het dierenwelzijn

Aandacht hebben voor dierenwelzijn is ook aandacht besteden aan het welzijn van de mensen die ermee samenleven. Een goede reden om elk jaar een feestelijk en informatief evenement “Dieren in de stad” aan hen te wijden, ter ere van de Werelddierendag, in het bijzijn van dierenbeschermingsorganisaties.

Maar ook

- Bewustmakingscampagne voor kattensterilisatie;
- Opstellen van een kaart met de voederplekken van zwervkatten;
- Bewustmakingscampagnes bij burgers om de proliferatie van duiven te vermijden;
- Uitschrijven van een overheidsopdracht voor het verwijderen en onderbrengen van loslopende, achtergelaten of weggelopen dieren en een voor de sterilisatie van katten;
- Pedagogisch project in de scholen over de nestbouw van gierzwaluwen.



Georges Sirens



Abonnez-vous! Schrijf je in!



CARNAVAL DU MONDE

Ixelles aussi a son carnaval! Il est organisé depuis sept ans par le service Solidarité, en partenariat avec les habitants et les écoles du quartier. Rendez-vous à 14h sur la place Flagey. Le cortège se clôture à 15h30 par une flash mob puis par un goûter. Venez, c'est gratuit et ouvert à tous!

WERELDCARNAVAL

Ook in Elsene vieren we carnaval! Al zeven jaar lang organiseert de solidariteitsdienst dit feest, samen met de inwoners en scholen in de wijk. Afspraak

om 14 uur op het Flageyplein. We sluiten de optocht af om 15.30 uur met een flash mob en een vieruurtje. Iedereen is welkom én het is gratis!

PRIMES À LA SÉCURISATION

La commune octroie à ses citoyens des primes pour la sécurisation de leur logement contre les cambriolages. Cette prime permet le remboursement d'un pourcentage de frais engagés pour l'achat et/ou l'installation de moyens technopréventifs (serrures renforcées, portes blindées,...) à l'exception de la sécurisation électronique (alarme, caméra). Elle s'élève à 25% des frais engagés, avec un montant maximum de 247,89 euros. Pour obtenir cette prime, les demandeurs doivent remplir au moins une de ces conditions: être âgé de plus 60 ans, avoir été victime d'un cambriolage ou d'une tentative de cambriolage ou encore avoir un revenu cadastral inférieur à 2500 euros.

Info: 02 643 65 56 ou technoprevention@ixelles.be

BEVEILIGINGSPREMIES

De gemeente kent haar inwoners een premie toe om hun woning te beveiligen tegen inbraak. Dankzij die premie kan een deel van de kosten voor de aankoop en/of installatie van preventieve maatregelen, zoals versterkte sloten of gepantserde deuren, terugbetaald worden (uitgezonderd elektronische beveiliging zoals een alarm of camera). De premie kan oplopen tot 25% van de gemaakte kosten, maximaal 247,89 euro. Om hier recht op te hebben, moet je minstens aan één van de volgende voorwaarden voldoen: ouder dan 60 zijn, slachtoffer geweest zijn van een (poging tot) inbraak of een kadastraal inkomen van minder dan 2500 euro hebben.

Info: 02 643 65 56 of technoprevention@elsene.be.

WIFI GRATUIT À FLAGEY

Le wifi est désormais disponible gratuitement sur les places Flagey et Sainte-Croix. Après une inscription unique, chacun peut surfer sur le réseau urbizone. Ce sera ensuite au tour de la place Fernand Cocq de recevoir du wifi gratuit. Il sera également disponible dans les services de la Population et des Etrangers, comme dans le reste de la maison communale où le réseau sans fil est déjà accessible.

GRATIS WIFI OP FLAGEYPLEIN

Sinds eind december 2015 is er op het volledige Flageyplein en op het Heilig-Kruisplein gratis wifi beschikbaar. Na eenmalige registratie kan iedereen gratis en zonder volumebeperking surfen op het Urbizonenetwerk. Nadien is ook het Fernand Cocqplein aan de beurt en komt er ook gratis wifi bij de bevolkingsdienst en de dienst vreemdelingenzaken. Iedereen in het gemeentehuis van Elsene kan ook al gratis surfen.



C'était au temps...

Depuis le début du XX^{ème} siècle, ce joli coin d'Ixelles n'a pas trop changé avec les années. L'avenue Guillaume Macau, près des étangs, donne sur l'ancien hospice Van Aa fondé en 1482.

Jacques Guilmin



Als de dag van toen

Sinds het begin van de 20e eeuw lijkt er nog niet veel veranderd in de Macaustraart rond de Vijvers, de straat die uitgeeft op het voormalige gasthuis Van Aa, gesticht in 1482.

Tot uw dienst

De ombudsman (-vrouw) luistert naar jou

De ombudsman is een derde partij die bemiddelt in een conflict tussen een burger en het gemeentebestuur van Elsene. Deze volledig gratis dienst werd opgericht in 2012 en behandelde sindsdien al honderden dossiers.

Het werk van de ombudsman uit zich in twee hoofdmissies. Aan de ene kant ontvangt en behandelt ze (aan)klachten over de werking van het gemeentebestuur en anderzijds geeft ze aanbevelingen om die werking te verbeteren.

Ombudsvrouwen Aurore Poncin en Sandrijn Nuyts hebben ervaring als bemiddelaar en gebruiken die om hun werk als tussenpersoon tussen inwoner en gemeente uit te voeren. Ze werken onafhankelijk van het gemeentebestuur en zijn dus onpartijdig en kiezen geen partij, noch voor de burgers, noch voor het gemeentebestuur.

Sandrijn Nuyts en Aurore Poncin, de ombudsvrouwen



Georges Strens

Burgers kunnen contact opnemen met de ombudsdienst voor zover het geschil het gemeentebestuur van Elsene betreft. Heb je dus het gevoel hebt dat je niet gepast ontvangen werd? Kan je een gemeentedienst niet bereiken? Heb je ondanks herhaaldelijke telefoontjes geen nieuws van je dossier? Vind je dat je niet goed geïnformeerd werd? Doe dan een beroep op de ombudsman! Die neemt dan contact op met de betrokken dienst. Als het gemeentebestuur een fout gemaakt heeft of wanneer je aanvraag niet volledig op de juiste manier behandeld werd, proberen Aurore of Sandrijn de situatie recht te zetten. Wanneer het dossier correct afgehandeld werd of niet kan gewijzigd worden, leggen ze je precies uit waarom.

Sommige klachten zijn echter niet ontvankelijk. Dat is bijvoorbeeld het geval voor geschillen die te maken hebben met diensten van het gewest (NetBrussel, BrusselMobiliteit, ...), van de federale overheid of de politie (inbreuken in de wegcode, ...). De ombudsman komt ook niet tussen in geschillen tussen particulieren.

De ombudsdienst staat dus klaar om jou te helpen en vastberaden en indien nodig de soms ingewikkelde relatie tussen burgers en het gemeentebestuur te verbeteren. Iedereen tevreden!

Aurore Poncin en Sandrijn Nuyts
02 515 72 72
ombudsman@elsene.be of na afspraak

L' **O**mbudsman
écoute, concilie, répond
luistert, verenigt, antwoordt

L'Ombudsman à votre écoute

L'Ombudsman est un tiers qui intervient dans la résolution d'un conflit entre un citoyen et l'administration communale ixelloise. Ce service entièrement gratuit a été mis en place en 2012 et a, depuis, traité plusieurs centaines de dossiers.

Le travail de l'Ombudsman peut se traduire par deux missions essentielles. D'une part, recevoir et traiter les réclamations et les actes concernant le fonctionnement de l'administration communale et, d'autre part, formuler des recommandations pour améliorer la qualité du service aux citoyens.

Fortes d'une solide expérience de médiatrices, Aurore Poncin et Sandrijn Nuyts basent l'essentiel de leur travail sur la conciliation. Indépendantes des autorités communales, elles sont également impartiales, ne prenant parti ni pour le citoyen, ni pour l'administration.

Les citoyens peuvent prendre contact avec le service Ombudsman, pour autant que le litige concerne l'administration communale d'Ixelles. Ainsi, si vous avez le sentiment que l'accueil dont vous avez bénéficié n'était pas adéquat, si vous n'arrivez pas à joindre un service communal, si, malgré vos appels, vous n'avez aucune nouvelle de l'avancement de votre dossier, si vous estimez n'avoir pas été bien informé, n'hésitez pas à faire appel au service Ombudsman. Celui-ci prendra alors contact avec le service concerné. Si l'administration a commis une erreur ou que votre demande n'a pas été traitée de manière tout à fait adéquate, il tentera de faire corriger la situation. Si, par contre, le dossier a été correctement traité ou qu'une modification est impossible, il vous en expliquera les raisons.

Attention toutefois, certaines plaintes ne sont pas recevables. C'est le cas, par exemple, des litiges liés aux services régionaux (Bruxelles Propreté, Bruxelles Mobilité...) et fédéraux ou à la Police (infractions au code de la route...). Le service Ombudsman n'intervient pas non plus lors de différends entre particuliers.

Le service Ombudsman est là pour vous aider et contribue sans aucun doute à faciliter, si nécessaire, les relations parfois complexes entre le citoyen et son administration communale, pour la satisfaction de tous.

Aurore Poncin et Sandrijn Nuyts

02 515 72 72

ombudsman@ixelles.be ou sur rendez-vous

Aurore Poncin et Sandrijn Nuyts, du service ombudsman



Georges Sirens



InstaXL



Vincent Van Reusel



Eric Ostermann



François Collon

Une belle façade, une scène drôle, belle ou insolite?
Envoyez-nous vos photos d'Ixelles via www.facebook.com/communeixelles
Votre cliché sera peut-être publié sur notre page!

Een mooie gevel, grappig tafereel of pakkend opschrift gezien? Stuur ons jouw blik op Elsene via www.facebook.com/gemeenteElsene en wie weet verschijnt jouw foto wel op deze pagina!

NUMÉROS UTILES

N° GÉNÉRAL COMMUNE D'IXELLES /
ALGEMEEN NUMMER GEMEENTE ELSENE:

02 515 61 11

N° vert de la Propreté / Groen nummer Netheid:

0800 85 150

Numéros d'urgence / Noodnummers

Police / Politie

112 / 101

Pompiers / Brandweer

112 / 100

Child Focus

116 000

Dentistes de garde / Wachtdienst tandarts

02 426 10 26 - 02 428 58 88 (NL)

Médecins de garde / Wachtdienst huisarts

02 479 18 18

Odeur de gaz / Gasreuk

0800 19 400

Pharmacies de garde / Wachtdienst apothekers

0903 99 000

SOS Médecins Bruxelles

02 513 02 02

Vétérinaires de garde / Wachtdienst dierenarts

02 479 99 90 - 02 538 16 99 (NL)

NUTTIGE
NUMMERS

Athénée Royal d'Ixelles

www.arixelles.be

Ouverture d'une section fondamentale

(1^{ère} accueil, 2^{ème} et 3^{ème} maternelle et 1^{ère} primaire)

A partir de septembre 2016

Inscriptions à partir de décembre 2015

Rue de la Croix 40 - 1050 Ixelles - 02 626 96 30 - info@arixelles.be



[Vous souhaitez vendre
ou louer un bien immobilier?]

ESTIMATION GRATUITE

Dans le quartier réputé de la place Brugmann, notre agence présente des biens immobiliers dans le SUD de Bruxelles, maisons de maître et biens de caractère n'ont plus de secret pour nous.

Macnash, bénéficiez de la force d'un groupe dans une agence de proximité avec une parfaite connaissance du marché local

Place Brugmann

Rue Darwin 65 - 1050 Ixelles

02 347 11 47 | sud@macnash.com | www.macnash.com

DÉJÀ UN ABONNEMENT MENSUEL

AL EEN MAANDABONNEMENT

Dès / Vanaf
45 €

Parking Ixelles Shopping

Rue de l'Arbre Bénit 34
B-1050 Ixelles
Gewijde Boomstraat 34
B-1050 Elsene

Nombre de places : **229**
Aantal parkeerplaatsen :



 **Interparking**

Informations et abonnements / Informatie en abonnementen
T. +32 (0)2 549 54 54 • cob@interparking.com

Téléphonez au 02 650 05 84 ou écrivez à asdevriese@ixelles.irisnet.be en donnant la réponse au "Remue-Méninges" et en précisant la date et le spectacle auquel vous souhaitez assister.

Bel naar 02 650 05 84 of stuur een mailtje naar asdevriese@elsene.irisnet.be en geef het juiste antwoord op het woordspelletje op pagina 29. Geef aan voor welke voorstelling je tickets wil winnen.

LOIN DE LINDEN: 2x2 tickets

Ma/Di 2/02 • 20:30 ou/of Di/Zo 14/02 • 15:00

Le Rideau - 7A rue Goffartstraat

Avec / Met: Valérie Bauchau, Véronique Dumont et/en Giuseppe Lonobile.

«Loin de Linden» met en scène un homme qui convoque ses grands-mères, Eugénie et Clairette. La première, flamande, est la fille du garde-chasse. La seconde, francophone, est la fille du Général de Witte. Leurs destins se sont croisés au château de Linden. Le petit-fils questionne le silence qui a régné entre elles au cours de l'hiver 1960. Veronika Mabardi puise dans son histoire intime pour évoquer la Belgique d'il y a deux générations, ses souvenirs de guerre et ses conflits linguistiques, sur fond d'anecdotes savoureuses et cocasses.

Loin de Linden gaat over een man die zijn grootmoeders Eugénie en Clairette op de koffie vraagt. De eerste, een Vlaamse, is de dochter van een jachtopzienier. De tweede, Franstalige, de dochter van generaal de Witte. Hun wegen kruisten elkaar in het Lindenkasteel. De kleinzoon stelt hen vragen over de stilte die er tussen beiden heerste tijdens de winter van 1960. Veronika Mabardi duikt in haar persoonlijke geschiedenis op zoek naar het België van twee generaties geleden, oorlogsherinneringen en taalconflicten, op basis van sappige en grappige anekdotes.



© Gilles-Ivan Frankignoul

MISÈRE: 3x2 tickets

Ma/Di 1/03 • 20:30

Toison d'Or - Galerie de la Toison d'Or 396-398
396-398 Gulden Vliesgalerij

De / Door: Laurent Beumier.

Avec / Met: Nathalie Uffner & Pierre Pigeolet.

Mise en scène / Regie: Alexis Goslain.

Attention à la célébrité! Vous pourriez être séquestré par une fan complètement dingue... Et vous voilà pris au piège, pas moyen de sortir ou de s'en sortir, avec le blizzard qui gronde au dehors. Une pièce terrifiante donc, dans laquelle on croiera un ours, un cochon et un poulet déplumé...

Opgepast voor de roem! Of je wordt ontvoerd door een op hol geslagen fan... En daar zit je dan, in de valstrik gelokt, je kunt geen kant meer op, met die sneeuwstorm die buiten raast. Het wordt

een huiveringwekkend stuk, met een beer, een varken en zelfs een gepluimde kip...



LE DUO MÉLISME, Adelaïde Baranger et Gwendoline Spies: 2x2 tickets

Sa/Za 20/02 • 20:30

Théâtre / Theater "La Clarencière"
20 Rue du Belvédèrestraat



Mélisme, un duo où flûte traversière et voix, proches dans leur expression lyrique, et leur tessiture n'hésitent pas à échanger leurs qualités respectives. Alors que la voix chante comme un souffle, la flûte parle... La voix de la Soprano Gwendoline Spies viendra ajouter des mots à cette rencontre mélodique exprimant ainsi les subtilités muettes du jeu de flûte d'Adélaïde Baranger. C'est avec cet original dialogue que le duo Mélisme vous propose d'entrer dans cet univers intime, sensuel et plein de poésie...

Mélisme is een dwarsfluit-zangduo met een verwante lyrische expressie en stemregister dat niet aarzelt om de beide respectieve kwaliteiten op te tillen. Terwijl de stem zingt als een ademhaling, spreekt de fluit... De stem van sopraan Gwendoline Spies voegt woorden toe aan die melodische ontmoeting die zo de zwijgende subtiliteiten in het fluitspel van Adélaïde Baranger tot uitdrukking brengt. Tijdens deze originele dialoog neemt het duo Mélisme je mee naar hun innerlijke, sensuele en poëtische wereld...



Remue-méninges.....woordspelletje



Pour découvrir le nom de ce peintre dont les œuvres ont été exposées au Musée d'Ixelles, remplissez la grille en vous inspirant des articles de ce journal, puis participez au concours pour gagner des places de spectacle (voir p. 28)

Welke schilder, die nog tentoongesteld werd in het Museum van Elsene, gaat er schuil achter deze letters? Vul het woordspelletje in aan de hand van de artikels in dit blad en win tickets voor een van de voorstellingen hiernaast beschreven.

- | | |
|--|---|
| <ol style="list-style-type: none"> 1. Une activité de programmation informatique pour enfants à la bibliothèque néerlandophone. 2. Un projet de réinsertion socio-professionnelle par le sport. 3. Un spécialiste de l'art optique. 4. Un célèbre industriel ixellois. 5. Légumes typiquement bruxellois qui ont inspiré le nom d'une crèche. | <ol style="list-style-type: none"> 1. Informatica-activiteit voor kinderen in de Nederlandstalige bibliotheek. 2. Socioprofessioneel integratieprogramma door sport. 3. Kunstenaar gespecialiseerd in optische kunst. 4. Bekende Elsense industrieel. 5. Kolen die ook hun naam gaven aan een Elsene crèche. |
|--|---|

1											
			2								
			L								
			3								
4											
			U								
5											

Savez-vous où se trouve ce bâtiment qui se reflète dans une flaque ?

Welk gebouw wordt hier weerspiegeld in een plas water?



Georges Struens

Réponse sur la p. 26 / Antwoord op p. 26



Le nombre d'habitants à Ixelles en 1900
58.615
 Het aantal inwoners in Elsene in 1900

Contribution du cdH pour la tribune d'Ixelles

L'heure du bilan. Bien sûr, c'est d'abord une page qui se tourne, celle des 15 années de maïorât de Willy Decourty. Il laissera le souvenir d'un bourgmestre attentif aux autres, proche des gens, courtois et au grand sens de l'humour. Bon vent à lui !

Ceci dit, voilà 3 années gâchées en attendant le changement de bourgmestre. Le temps s'est figé. Pas de grands projets d'envergure pour notre commune qui est pourtant traversée au propre comme au figuré, une attitude continuellement défensive, celle du refus des grands projets de mobilité à l'interdiction de se balader le verre à la main. A terme, le risque est réel de voir Ixelles se crispier sur ses identités distinctes, l'une aisée et insouciant, l'autre fragilisée par le coût de la vie et les prix du logement. A nos yeux, en marge des grands projets immobiliers (Haute de la Ville, Matonge, Campus de la Plaine, etc.), il nous paraît essentiel de miser sur le tissu associatif ainsi que sur le développement des quartiers, au risque de voir ceux-ci perdre leur âme et ne plus jouer leur fonction de vecteur du vivre-ensemble. C'est un enjeu crucial de société. Pour y arriver, il est de la responsabilité du Collège de développer une véritable vision publique de la ville pour ces 3 prochaines années. Pas de réduire drastiquement les subsides aux associations socio-culturelles.

Alors maintenant il est temps de se réveiller.

Hop au boulot!!!

L'équipe du cdH / Groep cdH

Un bilan social et environnemental catastrophique!

C'est connu: l'opposition critique la majorité. Nous essayons néanmoins de toujours rester nuancés et constructifs. Malheureusement, le bilan de la mi-législature est tout simplement effarant!

Mesures d'austérité (souvent défavorables aux femmes): augmentation des tarifs (du musée, de la piscine, des repas à domicile pour personnes âgées...), diminution des subsides aux associations locales, baisse du budget de la culture, fermeture de commissariats de police le dimanche;

Spéculation immobilière sur les derniers grands espaces verts d'Ixelles (à Boondaal, au Campus de la Plaine);

Destruction du patrimoine (notamment 4 maisons historiques rasées dans le projet îlot communal);

Refus de la majorité de soutenir une motion contre les changements climatiques (!);

Politique de mobilité anti-transport en commun, mauvais plan de circulation entre Buyl et l'ULB, pas de solution pour le 71, rejet des projets de pistes cyclables, pas de boxes en rue pour ranger les vélos...

Plus de détails sur www.ecoloxl.be

Bijdrage van de cdH

Tijd om de balans op te maken. Natuurlijk, er wordt eerst en vooral een pagina omgeslagen, die van het 15 jarige burgemeesterschap van Willy Decourty. Hij zal worden herinnerd als een burgemeester met veel aandacht voor de anderen, dicht bij de mensen, hoffelijk en met een geweldig gevoel voor humor. Veel geluk voor hem!

Dat gezegd zijnde, hier werden drie jaar verspild wachtend op de verandering van de burgemeester. Tijd werd stilgezet. Geen grootschalige projecten voor onze gemeente die nochtans zo centraal staat, een constante defensieve houding, van de weigering van grote mobiliteitsprojecten tot het verbod met een glas in de hand te vertoeven. Uiteindelijk is het risico reëel dat Elsene zich op haar verschillende identiteiten terugplooit, enerzijds de welvarendere en zorgeloze, anderzijds zij die verzwakt zijn door de kosten van het leven en de huizenprijzen in Elsene. Voor ons moet er geïnvesteerd worden in de associatieve activiteiten en wijkontwikkeling, zodat deze hun ziel niet verliezen in het kader van de grote vastgoedprojecten (Naamsepoort en Matonge, VUB Campus, enz.). Dit is een cruciaal punt. Om dit te verwezenlijken, is het de verantwoordelijkheid van het College een echte publieke visie op de stad te ontwikkelen voor de komende drie jaar. Niet om drastisch de subsidies voor de sociaal-culturele verenigingen te verminderen.

Het is tijd om wakker te worden. Hop, aan de slag !!!

Rampzalig resultaat voor mens, milieu en maatschappij!

De oppositie heeft kritiek op de meerderheid, dat is bekend. Toch proberen we altijd genuanceerd en constructief te blijven. Helaas is de balans halverwege deze legislatuur schrikbarend negatief.

Besparingsmaatregelen (vaak nadelig voor vrouwen): verhoging van de prijzen (van musea, het zwembad, thuismaaltijden voor ouderen...), vermindering van de subsidie aan lokale verenigingen, verlaging van het cultuurbudget, sluiting van de politiekantoren op zondag; Vastgoedspeculatie op de laatste grote groenvoorzieningen in Elsene (in Boondaal, op de Pleincampus);

Afbraak van het erfgoed (zoals vier historische huizen die werden gesloopt voor het project rond het gemeentehuis);

Weigering van de meerderheid om een motie tegen de klimaatopwarming te steunen (!);

Mobiliteitsbeleid tegen het openbaar vervoer, slecht circulatieplan tussen Buyl en de ULB, geen oplossing voor de 71, afwijzing van projecten voor fietspaden, geen openbare fietsboxen...

Meer informatie op www.ecoloxl.be

Dominique DUFOURNY (MR)**Bourgmestre - Burgemeester**

Police, État civil, Population, Information, Affaires Générales, Police administrative, Événements, Foires & Marchés.

Politie, Burgerlijke stand, Bevolking, Informatie, Algemene Zaken, Administratieve Politie, Evenementen, Foren en markten.

02 515 61 23

dufourny.dominique@gmail.com

www.dominiquedufourny.be

**Viviane TEITELBAUM (MR)****Sixième Échevine - Zesde Schepen**

Finances, Commerce, Développement économique, Propreté publique.

Financiën, Handel, Economische ontwikkeling, Openbare Netheid.

02 515 64 69

viviane.teitelbaum@ixelles.be

www.vitelu.be

**Bea DIALLO (LB-PS)****Premier Échevin - Eerste Schepen**

Ixelles Prévention, Jeunesse, Emploi, Insertion Sociale, Jumelages, Coopération Internationale, Tutelle du CPAS, Sports, Personnel, Pensions.

Elsene-Preventie, Jeugd, Tewerkstelling,

Sociale Integratie, Verboderingen,

Internationale Samenwerking, Toezicht OCMW,

Sport, Personeel, Pensioenen

02 515 64 68

bea.diallo@ixelles.be

www.beadiallo.be

**Maite MORREN (LB-sp.a)****Septième Échevine - Zevende Schepen**

Affaires néerlandophones, Informatique, Vie de quartier, Imprimerie, Economat.

Nederlandstalige aangelegenheden,

Informatica, Wijkleven, Drukkerij,

Economaat.

02 515 64 89

maite.morren@elsene.be

www.maitemorren.eu

**Yves de JONGHE d'ARDOYE (MR)****Deuxième Échevin - Tweede Schepen**

Culture, Musée, Affaires sociales et Seniors.

Cultuur, Museum, Sociale zaken en Senioren.

02 515 64 83

ydejonghe@brutele.be

**Caroline Désir (LB-PS)****Huitième Échevine - Achtste Schepen**

Rénovation urbaine, Contrats de Quartier, Mobilité, Propriétés communales, Affaires juridiques, Centrale d'achat

Stadsrenovatie, Wijkcontracten,

Mobiliteit, Gemeentelijke Eigendommen,

Juridische zaken, Aankoopcentrale

02 515 61 22

caroline.desir@psmail.be

www.carolinedesir.be

**Nathalie GILSON (MR)****Troisième Échevine - Derde Schepen**

Urbanisme, Environnement, Patrimoine,

Petite Enfance (Crèches et Prégardiennats).

Stedenbouw, Leefmilieu, Patrimonium,

Vroege Kinderjaren (Creches en Peutertuinen).

02 515 61 12

nathalie.gilson@gmail.com

www.nathalie-gilson.be

**M. Romain De Reusme (LB-PS)****Neuvième Échevin - Negende Schepen**

Travaux publics, Transports, Solidarité,

Cohésion sociale, Égalité des chances,

Famille, Relations intergénérationnelles,

Tutelle des hôpitaux, Cultes

Openbare werken, Vervoer, Solidariteit,

Sociale cohesie, Gelijke kansen, Familie,

Intergenerationele relaties, Toezicht

ziekenhuizen, Erediensten

romain.dereusme@gmail.com

**Marinette DE CLOEDT (MR)****Quatrième Échevine - Vierde Schepen**

Instruction publique, Santé.

Openbaar onderwijs, Gezondheid.

02 515 61 08

marinette.decloedt@ixelles.be

**Delphine BOURGEOIS (MR)****Cinquième Échevine - Vijfde Schepen**

Europe, Qualité de la Vie,

Bien-être des animaux.

Europa, Levenskwaliteit, Dierenwelzijn.

02 515 61 33

delphine.h.bourgeois@gmail.com

www.delphinebourgeois.be

**Patricia VAN DER LIJN****Secrétaire communale -****Gemeentesecretaris**

02 515 61 29

patricia.vanderlijn@ixelles.be

patricia.vanderlijn@elsene.be

**Alain BACK****Président du CPAS -****Voorzitter van het OCMW**

02 641 55 02

alain.back@cpasxlirisnet.be

**Ont collaboré à ce numéro / Werkten mee aan dit nummer:**

A. Bourseaux, S. Burniat, D. Cugnon, A. Finchelstein, H. Franquet, Ch. Laureys, S. Marques, T. Minh Chau, F. Morias, H. Nedder, A. Odekerken, N. Serroukh, Q. Vanhay, W. Verstappen

Responsable / Verantwoordelijke: Sébastien Depauw

Rédaction / Redactie: AS. Devriese, AC. Huwart & F. Demesmaeker

Traduction / Vertaling: F. Demesmaeker

Infographie communale / Gemeentelijke infografie: A. Gilbert

Impression / Druk: Imprimerie communale / Gemeentelijke Drukkerij

Publicité / Advertenties: 02 650 05 80



Une publication de la commune d'Ixelles / Een uitgave van de gemeente Elsene
Service de l'Information / Dienst Informatie
Chaussée d'Ixelles 227A Elsenssesteenweg, 02 650 05 80
information@ixelles.be - www.ixelles.be / informatie@elsene.be - www.elsene.be

