



**DOSSIER BLACKOUT**  
p.16-17 (Détachable / Uitneembaar)

LE COLLÈGE DES BOURGMESTRE ET ÉCHEVINS VOUS SOUHAITENT DE  
HET COLLEGE VAN BURGEMEESTER EN SCHEPENEN WENST JE

**JOYEUSES FÊTES !**

**PRETTIGE FEESTEN !**





**4** Edito / Voorwoord

**6** **XL durable**

**10** **Duurzaam Elsene**



**12** Agenda 21

**14** A votre service / Tot uw dienst



**16** **Dossier Blackout**

**18** XL Star



**20** Des étoiles pour nos écoles /  
Twee sterrenscholen!

**22** Chronique / Kroniek



**24** Gestion durable des animaux en ville /  
Duurzaam dierenbeheer in de stad

**26** Concours / Wedstrijd

**29** Jeux / Spelletjes

**30** Le mot de l'opposition / Oppositie aan het woord

**31** Le collège / Het college

Lorsque l'on parle de développement durable, on pense généralement avant tout au volet "environnement" du concept. Or, pour qu'un "écosystème" soit réputé durable, il faut également prendre en considération les conditions économiques, sociales et même culturelles du développement humain.

Depuis quelques années, cette tendance "environnementaliste" se double d'un intérêt particulier pour des mises en œuvre à l'échelle d'entités régionales et locales. Ainsi, toutes les communes bruxelloises disposent aujourd'hui d'un Agenda 21 qui permet aux citoyens de s'impliquer directement dans des projets "durables". Vous découvrirez dans ces pages une série d'initiatives nouvelles, sympathiques et portées par les Ixellois.

Nous mettons également en lumière divers projets qui répondent directement et efficacement aux objectifs du développement durable mais, de manière sans doute plus discrète. Il en va ainsi des substantielles économies d'énergie réalisées via nos rénovations d'immeubles, l'établissement du nouveau contrat de quartier durable (Maelbeek), la mise en œuvre du plan lumière mais aussi la meilleure gestion des consommations énergétiques de notre administration ou encore la nouvelle gestion de nos espaces verts... Des démarches concrètes qui dépassent les effets d'annonce.

## Op ons niveau — Voorwoord

Als het om duurzame ontwikkeling gaat, denken we vaak in de eerste plaats aan alles wat met het milieu te maken heeft. Maar om over een duurzaam "ecosysteem" te kunnen beschikken, moeten daarnaast ook de economische, sociale en zelfs culturele omstandigheden in de menselijke ontwikkeling worden overwogen.

Sinds enkele jaren wordt er ook bijzondere aandacht besteed aan de toepassing van die "milieutrend" op gewestelijk en lokaal niveau. Zo beschikken de Brusselse gemeenten vandaag over een "Agenda 21" waardoor inwoners rechtstreeks hun steentje kunnen bijdragen aan duurzame projecten. In dit nummer kun je een hele reeks nieuwe en leuke initiatieven ontdekken, die mee door inwoners van Elsene worden ondersteund.

Daarnaast legt dit nummer ook af en toe de nadruk op projecten die direct en efficiënt een antwoord bieden op de doelstellingen van duurzame ontwikkeling, maar misschien op een minder opvallende manier. Dan gaat het bijvoorbeeld om aanzienlijke energiebesparingen door gebouwen te renoveren, om de uitvoering van een nieuw duurzaam wijkcontract (Maalbeek) of het uitrollen van een lichtplan. Maar even goed om een betere opvolging van het energieverbruik van de gemeentediensten of nieuwe manieren om de groene ruimten te beheren. Kortom, concrete stappen die verder gaan dan leuke aankondigingen.





## **UNE BELLE PASSERELLE**

Les travaux de la passerelle qui relie le parc du Viaduc à la rue du sceptre sont terminés! Grâce à ce projet du contrat de quartier Blyckaerts, vous pouvez désormais circuler du parc du Viaduc à la rue du Sceptre, sans devoir passer par l'avenue de la Couronne.

## **VLUG VIA DE LOOPBRUG**

In het begin van de zomer is de voetgangersbrug afgewerkt die het Viaductpark met de Scepterstraat verbindt. Dankzij dit project van wijkcontract Blyckaerts kun je nu snel en makkelijk van de ene plek naar de andere zonder via de Kroonlaan te gaan. Een ontdekkingstochtje waard!

# XL durable

A Ixelles, l'écologie gagne du terrain et l'on peut distinguer plusieurs grandes catégories de réalisations : la sensibilisation, la gestion communale en général, le bâti (neuf et rénové) et, bien sûr, les espaces publics.

**L'**écologie n'est pas une mode mais un élément important de la politique communale globale. En tant que citoyens vous jouez un rôle important dans les processus de participation impulsés par les communes" soulignent les échevins socialistes. Les initiatives en matière de prévention sont trop nombreuses pour toutes être citées.

Gray-Couronne, impasse des Petits Moineaux, Viaduc, Volta, église Sainte-Croix... autant de lieux d'Ixelles où l'on composte ou jardine "collectif". Distinguons le compost de quartier Jadot qui, d'initiative communale, s'est transformé en l'un des comités de quartier les plus dynamiques de Belgique! L'installation d'un compost communal en septembre 2011 est devenu "Potajadot", un projet socio-environnemental. En 4 ans, les usagers ont finalement créé un potager collectif qui s'inscrit désormais dans "Ixelles en transition"; un projet citoyen de plus grande envergure.

Au sein de l'administration, les achats de fournitures de bureau et de papier sont soumis à des directives très strictes. Tout, ou presque, est recyclé: les plastiques, papiers, cartons, crayon, feutres classiques ou fluos. Encres et colles sont à base d'eau. La totalité des fournitures "papier" répond aux exigences ECF/TCF et FSC qui certifient une gestion durable des forêts. Les chutes de papiers sont reprises par Bruxelles-Propreté. Les photocopieuses et ordinateurs déclassés sont donnés à Oxfam. Produits et matériel d'entretien arborent également l'écocertification

Annie de la résidence "Les heures douces"



© Pierre-Jean Brasier

européen, garantie de la biodégradabilité et de l'absence de substances dangereuses.

Qu'elles soient, ou non, le fruit des contrats de quartier, les constructions et rénovations à Ixelles sont durables. Les nouveaux bâtiments sont à basse énergie ou "passifs". Les logements sociaux passifs de la rue de la Brasserie sont les premiers à avoir été réalisés à Ixelles et se sont distingués par de nombreux prix. Puits canadiens, chauffage solaire, récupération des eaux de pluie, robinets qui limitent la consommation grâce à de l'air pulsé, matériaux construction et



Compost, rue Alphonse Dewitte

Georges Sirens





Georges Sirens

*Jardins collectifs, entre l'avenue de la Couronne et la rue Gray*

isolations écologiques, toitures vertes... ne sont que quelques spécificités de la Maison de quartier Malibrant, du bloc de logement Cygne-Digue, d'Emergence XL et des logements rue du Sceptre.

Héritage des précédents contrats de quartier, le 1<sup>er</sup> tronçon du Parc system se matérialise par la passerelle qui lie le parc du Viaduc à Emergence (p.5). Le chemin le long de la voie ferrée raccordera le quartier européen au Gerموir, en parallèle à l'axe Trône-Couronne. Une promenade sur un autre rythme pour une mobilité douce.

Le chapitre de la mobilité pourrait remplir à lui seul ces deux pages... De nombreux arceaux à vélo sont et vont être installés, tandis que le parking Tulipe offre un abonnement aux cyclistes. La commune s'inscrit également dans l'initiative régionale (PAVE) qui œuvre à l'amélioration de la place des piétons en ville.

Enfin, les espaces verts communaux sont entretenus selon le principe de gestion différenciée et sans une once de pesticides depuis déjà 3 ans. Ce principe tient compte de chaque type d'espace afin de lui appliquer un traitement adapté. Dans certains quartiers, on a laissé l'herbe remplacer la dolomie. Presque partout, on applique la tonte tardive qui permet de préserver la faune et la flore et d'accroître la biodiversité. Si, au départ, ces nouvelles pratiques ont pu susciter des réticences chez certains Ixellois, elles ont bien vite cédé au plaisir de voir davantage de verdure et à la valeur ajoutée quotidienne de ce type de gestion.



*Rue de la Brasserie*

Georges Sirens



# Brasserie Rose



Depuis début octobre, une nouvelle adresse incontournable a ouvert ses portes dans le célèbre quartier du châtelain.

La Brasserie Rose comprend un côté comptoir brasserie, un côté restaurant et une superbe terrasse pour les beaux jours (chauffée en hiver).

Les produits sont sélectionnés parmi les meilleurs, en commençant par du poisson labellisé et bio mais aussi de la viande des plus grandes races bovines.

Un accueil chaleureux par un patron épcurien qui privilégie le bonheur d'une bonne table.

**Rue Américaine, 95 - 1050 Ixelles | 02 534 85 86 | info@brasserieose.be | www.brasserieose.be**

Offre de lancement  
réservée aux riverains\*

**€25\*\* / mois !  
maand!**

Lanceringspromotie  
voorbehouden aan de  
buurtbewoners\*

Offre valable dans la limite des places disponibles, non cumulable avec d'autres actions. \* domiciliés à 1050 Ixelles. \*\* TVA incluse

Aanbod geldig naargelang de beschikbare plaatsen, niet cumuleerbaar met andere acties. \* gedomiciëerd te 1050 Elsene. \*\* BTW inbegrepen



## PARKING IXELLES SHOPPING

• rue de l'Arbre Bénit 34,  
1050 Ixelles /  
Gewijde-Boomstraat 34,  
1050 Elsene

• Nombre de places /  
Aantal parkeerplaatsen :  
229



 **Interparking**

Informations et abonnements / Informatie en abonnementen :

**T. 02/549.54.54 • cob@interparking.com**

Tous les goûts  
sont dans la nature  
Votre avis nous intéresse!

Notre laboratoire d'analyse sensorielle  
organise chaque semaine des dégustations  
au 21 de l'Avenue de la Toison d'Or  
(Métro: Porte de Namur ou Louise)

Ons laboratorium voor zintuiglijke analyse  
organiseert wekelijkse proefsessies: Gulden-  
vlietlaan 21 (Metro Naamsepoort of Louiza)



- ✓ Chaque dégustation est indemnisée
- ✓ Pour tous et en particulier les jeunes de 6 à 17 ans
- ✓ Cadeau offert à tous les nouveaux petits dégustateurs.

Les séances de dégustation ont lieu  
les mercredis après-midi.

De proefsessies vinden plaats op  
woensdagnamiddag

\* enfants de 6 à 12 ans qui participent pour la première fois à une dégustation au Laboratoire Leha.

Offre limitée aux 100 premiers enfants concernés.

**Programmez votre séance sur le site  
lehadegustateur.com/be**

Rejoignez  
notre panel de  
consommateurs



Laboratoire LEHA

CONTACT:

**02 511 52 29**

Lu/Ma > Je/Do

9:00 > 17:00

Ve/Vr

09:00 > 16:00

Programmez  
votre séance  
sur le site

Scannez ce QR code



Sur votre commune d'Ixelles



# C'était au temps...

Le rond-point de l'Etoile dans les années '60 et de nos jours.



## Als de dag van toen

Het Sterreplein in de jaren '60... en nu.

# Duurzaam Elsene

Ecologisch denken wint terrein in Elsene en dat uit zich al in verschillende realisaties: sensibilisering, het beheer van de gemeente in het algemeen, de gebouwen (nieuw en gerenoveerd) en natuurlijk de openbare ruimte.

**E**cologie is geen modeverschijnsel, maar een belangrijk element van de globale gemeentepolitiek. Als burger speel je een belangrijke rol in het participatieproces aangestuurd door de gemeenten,” benadrukken de socialistische schepenen. Er zijn meer preventie-initiatieven dan je kunt opnoemen. Gray-Kroon, de Mussengang, Viaduct, Volta, Heilig-Kruiskerk... zoveel plaatsen in Elsene waar er gecomposteerd of collectief getuinierd wordt! De wijkcompostplaats Jadot bijvoorbeeld, een initiatief van de gemeente, veranderde in een van de meest dynamische wijkcomités in België! De gemeentelijke compostplaats werd in september 2011 “Potajadot” gedoopt, een sociaal milieuproject. Op vier jaar tijd stampten de gebruikers een volkstuin uit de grond die voortaan deel uitmaakt van Elsene in transitie, een grootschalig burgerproject.

Binnen het gemeentebestuur moeten de kantoorbenodigheden en papierbestellingen aan strenge eisen voldoen. Alles, of bijna alles, wordt gerecycled: plastic, papier, karton, potloden, gewone of fluostiften.



© Potajadot

Inkt en lijm is gemaakt op waterbasis. Alle papierwaren moeten een ECF/TCF- en FSC-label dragen, die een duurzaam bosbeheer garanderen. De papierresten worden overgenomen door Net Brussel, fotokopieermachines en oude computers worden gedoneerd aan Oxfam. De schoonmaakproducten en het onderhoudsmateriaal dragen ook het Europese ecolabel dat garant staat voor hun biologische afbreekbaarheid en het ontbreken van gevaarlijke substanties.

Of het nu om wijkcontracten gaat of niet, de gebouwen en renovaties in Elsene zijn duurzaam. De nieuwe constructies zijn lage-energie- of passiefgebouwen. De sociale passiefwoningen in de Brouwerijstraat zijn de eerste op Elsens grondgebied en werden al meermaals bekroond. Grond-water-warmtepompen, zonneverwarming, regenwaterrecuperatie, waterbesparende kranen door hogedruk, ecologisch constructie- en isolatiemateriaal, groendaken... Het is maar een greep uit alle gebruikte middelen in het Wijkhuis Malibrans, het woonblok Zwanen-Dam, Emergence-XL en de woningen in de Scepterstraat.

De loopbrug tussen het Viaductpark en Emergence XL (p.5) is de eerste verwezenlijking van



het Park System, zoals voorzien in de vorige wijkcontracten. Het pad langs de spoorweg verbindt de Europese wijk met de Mouterij, gelijklopend met de Troon-Kroonas. Een wandeling op het ritme van zachte mobiliteit.

Het deel over mobiliteit zou alleen al deze twee pagina's kunnen vullen... Er werden al verschillende fietsstallingen geïnstalleerd en er zullen nog veel volgen. De Tulpparking biedt bovendien een abonnement voor fietsers aan. De gemeente neemt ook deel aan het gewestelijk initiatief PAVE voor meer plaats voor voetgangers in de stad.

De gemeentelijke groene ruimten worden tot slot onderhouden volgens het principe van gedifferentieerd beheer en al drie jaar zonder een druppel pesticide. Het principe houdt rekening met elk soort groene ruimte dankzij een aangepaste behandeling. In sommige wijken heeft men het dolomiet laten overwoekeren door gras. Bijna overal wordt laat gemaaid en gesnoeid om de fauna en flora te beschermen en de biodiversiteit te verhogen. Hoewel deze nieuwe maatregelen voor aarzeling konden zorgen bij sommige Elsenaars, maakte dat gevoel snel plaats voor het plezier om meer groen te zien en de dagelijkse voordelen van dit beheer.



Foto 1: Brouwerijstraat - Foto 2: Wijkhuis Malibrán

# Agenda 21, drijvende kracht achter duurzame ontwikkeling

Agenda 21 is een concreet actieprogramma waarmee de gemeente haar duurzame ontwikkeling wil versterken en een betere levenskwaliteit wil verzekeren voor haar inwoners.

**A**ansluiten op de behoeften van het heden zonder het vermogen van toekomstige generaties om in hun eigen behoeften te voorzien in gevaar te brengen". Dat is de definitie van duurzame ontwikkeling, oorspronkelijk opgetekend toen de Verenigde Naties zich bewust werden van de ecologische gevolgen voor de aarde.

Elsene lanceerde haar Agenda 21 met inspraakmogelijkheden voor inwoners en verenigingen in 2011, op aangeven van de schepen van Leefmilieu.

## Symbolische en meer structurele acties

Het Elsense actieprogramma wil de verschillende bestaande initiatieven verder aanmoedigen en de toekomstige acties ondersteunen.

Zo werden er al symbolische initiatieven opgestart en bestaan die nog altijd, zoals de installatie van bijenkorven op het dak van de Franstalige bibliotheek, of RecupDay, een dag om kennis over recyclage en upcycling te delen, die in mei dit jaar bekroond werd met de eerste prijs voor de Europese week van de Afvalvermindering.

Andere, meer structurele acties zijn het toekennen van gemeentepremies voor energiebesparing en regenwaterrecuperatie, elektriciteitsbegeleiding voor gezinnen, het aansporen van individuele compostering en de installatie van collectieve compostplaatsen in de wijken, de verbetering van het milieubeheer van de scholen (twee Elsense scholen kregen het label voor ecodynamische onderneming - zie p. 20), behoud van het groen in de binnenplaatsen van woonblokken dankzij stedenbouwkundige vergunningen, ...

*"Agenda 21 is een geweldig middel om de energie en de verschillende acties van de schepenen en gemeentediensten te bundelen rond een duurzaam ontwikkelingsproject dat de levenskwaliteit van de Elsenaars op korte en middellange termijn verbetert, of zowel binnen de gemeentediensten als in samenwerking met inwoners," aldus schepen van Leefmilieu Nathalie Gilson.*



Georges Strens



Georges Strens

Photo/Foto 1: RecupDay  
Photo/Foto 2: Ruches de la rue Mercelis /  
Bijenkorven in de Mercelisstraat



# L'Agenda 21, moteur du développement durable

L'Agenda 21 est un programme d'actions concrètes par lesquelles la commune veut renforcer son développement durable et garantir une meilleure qualité de vie à ses citoyen-ne-s.



Georges Sitens

Plaine Renier Chalon

**R**épondre aux besoins du présent sans compromettre la capacité des générations futures à répondre aux leurs". Ainsi se définit le "développement durable", un concept qui trouve son origine dans la prise de conscience par les Nations Unies des risques écologiques pesant sur la planète.

Ixelles a lancé son Agenda 21 en 2011, sous l'impulsion de l'échevine de l'Environnement, de manière participative avec des habitants ainsi que des associations.

## Primes, RécupDay...

Le programme d'action ixellois entend confirmer les diverses initiatives engagées depuis plusieurs années et appuyer les actions futures.

Ainsi, des initiatives emblématiques ont été menées et sont toujours en cours telles que l'installation de ruchers sur la bibliothèque communale ou le "RécupDay", journée de partage de savoir-faire en matière de récupération d'objets. Cette opération a été récompensée en mai dernier par le premier prix de la semaine européenne de réduction des déchets.

Soulignons aussi d'autres actions plus structurantes: comme l'octroi de primes communales aux économies d'énergie et à la récupération des eaux de pluie, la guidance énergétique des ménages, l'incitation au compostage individuel et l'installation de composts collectifs dans les quartiers, l'amélioration de la gestion environnementale des écoles (label entreprise eco-dynamique reçu par deux écoles ixelloises (voir page 21), la préservation de la nature dans les intérieurs d'îlot à travers les permis d'urbanisme, etc.

*"L'Agenda 21 est un formidable moyen de fédérer les énergies et les actions des différents échevins et services communaux autour d'un projet de développement qui améliore la qualité de vie des Ixellois-e-s à court et à plus long terme, que ce soit au sein même de l'administration ou en collaboration avec les citoyen-ne-s", conclut Nathalie Gilson, échevine de l'Environnement.*

# Tot uw dienst Zeven schrijnwerkers ten dienste van de gemeente

**De gemeentelijke schrijnwerkerij verzorgt meer dan 450 opdrachten per jaar: van de kapstok in de scholen tot de restauratie van de trouwzaal.**

In het onlangs gerenoveerde technisch centrum Vandenbroek huizen verschillende diensten, zoals beplanting, riolen en wegbedekking. Maar het gebouw biedt ook plaats aan een

minder bekende dienst: de gemeentelijke schrijnwerkerij. De dienst telt zeven personen die meubels vervaardigen of herstellen die nodig zijn voor de werking van de andere diensten. Deze arbeiders maakten bijvoorbeeld ook de kapstokken in de scholen, de rekken in de crèches en de grote onthaalbalie in de hal in het gemeentehuis.

*“De gemeentediensten doen een beroep op onze dienst voor alle meubels die niet in de detailhandel besteld kunnen worden,”* legt Dirk Legein uit, verantwoordelijke van de schrijnwerkerij. *“We maken ook raamwerk of deuren.”*

En het orderboek van de dienst is goed gevuld: in 2013 telde het meer dan 450 aanvragen.

Toch werkt Dirks team niet op dezelfde manier als een privéwerkplaats. *“Al onze materiaalbestellingen - zowel hout als ijzerwaren voor de scharnieren of handvaten - moeten voldoen aan de procedures van de openbare aanbestedingen,”* gaat Dirk Legein verder.

Dat weerhoudt deze lokale schrijnwerkerij er echter niet van om prestigieuze projecten te realiseren, zoals de restauratie van het geklasseerde meubilair in de trouwzaal.

*“Het was een nauwgezet werk van lange adem, waarbij we elk detail en elke sierlijst moesten respecteren,”* vertelt Dirk. Deze zomer maakten de timmermannen een kast om de stoelen en het andere materiaal van de Kapel van Boondaal in op te bergen, zodat de ruimte gemakkelijk omgevormd kan worden naar een polyvalente zaal voor tentoonstellingen of lezingen.



Georges Strens



# A votre service Sept menuisiers au service de la commune

**La menuiserie communale réalise près de 450 interventions par an: de la confection de porte-manteaux pour les écoles à la restauration de la salle des mariages.**

L'îlot Vandebroek, récemment rénové, regroupe différents services techniques tels que les Plantations, les Egouts ou les Revêtements. Le site abrite également un service moins connu: la menuiserie communale.

Celle-ci emploie sept personnes qui fabriquent ou rénovent des meubles indispensables au fonctionnement d'autres services. Ce sont ces ouvriers qui, par exemple, façonnent les petits porte-manteaux dans les écoles, les casiers dans les crèches, ou encore le large comptoir dans le hall d'accueil de la maison communale.

*"Nous sommes sollicités pour tout meuble qui ne peut être commandé dans le commerce, commente Dirk Legein, le responsable de la menuiserie. Nous réalisons aussi des châssis ou des portes". Et le carnet de commandes de la menuiserie est chargé: en 2013, elle a enregistré plus de 450 interventions. Or, ce service communal ne fonctionne pas comme un atelier privé. "Chaque commande de matériel - le bois mais aussi la quincaillerie composant les charnières ou les poignées de portes - doit respecter les procédures de marché public", poursuit Dirk Legein.*

Cela n'empêche pas la menuiserie locale de concrétiser des projets d'envergure comme la restauration du mobilier classé de la salle des mariages. *"Ce fut un travail long et minutieux, il s'agissait de respecter chaque détail, chaque moulure",* poursuit Dirk Legein. Cet été, les menuisiers ont aménagé un caisson permettant de ranger les chaises et autres fournitures de la chapelle de Boondaël, afin de la transformer en espace polyvalent pour une exposition ou une conférence.





# Samen kunnen we een stroomonderbreking voorkomen

## Wat kan ik **OP VOORHAND** doen?

**Beperk het risico op elektriciteitsschaarste, spring spaarzaam om met elektriciteit!**

- doof onnodige verlichting
- zet de thermostaten lager
- schakel elektrische toestellen in sluimerstand uit
- gebruik uw strijkijzer, was machine, droogkast, elektrisch kookfornuis, microgolf, vaatmachine, stofzuiger,... enkel wanneer het nodig is en bij voorkeur na 22 uur
- bewaar een zak met ijsblokjes in de diepvriezer, ter controle van het voedsel na de stroomonderbreking
- spoor uw vrienden aan om hetzelfde te doen

## Als er een langdurige stroomonderbreking wordt voorzien...

- laad uw gsm op (maar denk eraan dat de mobiele en vaste telefoonnetwerken verstoord kunnen zijn)
- maak een noodkit klaar: radio op batterijen, zaklamp en kaarsen, geneesmiddelen,...
- voorzie koude voeding en thermosflessen met warm water (bv. voor babyflesjes)
- verwittig naasten en burens

## Wat kan ik **TIJDENS DE AFSCHAKELING** doen?

**Enkele tips om de stroomonderbreking het hoofd te bieden**

- schakel gevoelige elektrische toestellen (tv, pc, ...) uit om schade te voorkomen door een stroomstoot bij het heropstarten
- zet om dezelfde reden de thermostaat van uw centrale verwarmingsketel zo laag mogelijk
- beperk uw verplaatsingen met de wagen
- volg het nieuws (via een radio op batterijen of de autoradio)
- gebruik zaklampen in plaats van kaarsen
- zet kaarsen in een kaarsen houder en plaats die op een vuurvast oppervlak. *Laat ze nooit onbewaakt achter en doof ze voor u naar bed gaat*
- laat uw koelkast of diepvriezer niet onnodig openstaan
- telefoneer enkel wanneer het echt nodig is, gebruik bij voorkeur sms
- sluit ramen en deuren om de warmte binnen te houden
- laat één schakelaar aan, zo weet u wanneer er weer stroom is

## Wat kan ik **NA EEN AFSCHAKELING** doen?

**Wanneer er weer stroom is, vermijd dan elk risico op een nieuwe onderbreking!**

- zet uw elektrische toestellen niet allemaal tegelijk aan. Wacht tot het elektriciteits netwerk hersteld is om een overbelasting te vermijden
- controleer de versheid van het voedsel in koelkasten en diepvriezers. Gooi het weg bij het geringste vermoeden van bederf! Gezondheid boven alles!
- controleer de zak met ijsblokjes die u vooraf in de diepvriezer stak. Als het ijs gesmolten is en dan opnieuw bevroren, is de kans groot dat het voedsel bedorven is
- weet wel dat voedingsmiddelen gedurende 24 en zelfs 36 uur diepgevroren kunnen blijven als de deur van de diepvriezer dicht bleef
- als u uw noodkit gebruikt hebt, vergeet hem dan niet aan te vullen voor een nieuwe noodsituatie
- informeer bij uw kwetsbare naasten en burens of alles ok is

**SAMEN SOLIDAIR OM EEN BLACK OUT TE VERMIJDEN!**





# Ensemble évitons une pénurie d'électricité

## Que faire **AVANT**?

**Pour limiter le risque de pénurie, économisez l'électricité!**

- éteignez l'éclairage inutile
- baissez les thermostats
- éteignez les appareils électriques en veille
- utilisez fer à repasser, lave-linge, sèche-linge, cuisinière électrique, micro-ondes, lave-vaisselle, aspirateur, seulement si c'est indispensable et de préférence après 22h
- conservez un sac de glaçons dans le congélateur pour contrôler la nourriture après la coupure l'électricité
- incitez vos amis à faire de même.

**Si une coupure d'électricité de longue durée est prévue...**

- chargez votre GSM (mais gardez à l'esprit que les réseaux de téléphonie mobile et fixe pourraient être perturbés)
- préparez un kit d'urgence: radio à piles, lampe torche et bougies, médicaments...
- prévoyez de la nourriture froide et des thermos d'eau chaude (p.ex. pour les biberons des jeunes enfants)
- prévenez vos proches et voisins vulnérables

## Que faire **PENDANT**?

**Quelques conseils pour mieux vivre la coupure d'électricité:**

- débranchez les appareils électriques sensibles (TV, ordinateurs) pour éviter les dégâts dus à une surtension au rallumage
- pour les mêmes raisons, réglez le thermostat de votre chaudière sur le minimum
- limitez vos déplacements en voiture
- restez à l'écoute des médias (via une radio à piles ou votre autoradio)
- préférez les lampes torches aux bougies
- logez les bougies dans un bougeoir et placez-les sur une surface non inflammable. *Ne les laissez jamais sans surveillance et éteignez-les avant d'aller vous coucher*
- évitez d'ouvrir inutilement votre frigo ou votre congélateur
- téléphonez seulement en cas de réelle nécessité et préférez les SMS
- fermez portes et fenêtres pour conserver la chaleur de vos pièces
- gardez un interrupteur en position allumée pour savoir quand le courant sera rétabli

## Que faire **APRÈS**?

**Une fois le courant rétabli, évitez tout risque de nouvelle coupure!**

- n'allumez pas tous vos appareils électriques en même temps. Laissez le réseau électrique se stabiliser, vous éviterez ainsi une surcharge
- vérifiez l'état de la nourriture dans les réfrigérateurs et congélateurs. Si vous suspectez une détérioration, jetez-la! Votre santé prime!
- contrôlez le sac de glaçons préalablement placé au congélateur. Si la glace a fondu puis gelé à nouveau, le risque est grand que la nourriture soit avariée
- sachez que des aliments peuvent demeurer congelés pendant 24 voire 36 heures si la porte du congélateur est restée fermée
- si vous avez utilisé votre kit d'urgence, veillez à le compléter en prévision d'une nouvelle situation d'urgence
- prenez des nouvelles de vos proches et voisins vulnérables

**POUR ÉVITER LE BLACK OUT, RESTEZ SOLIDAIRE!**

0800/120 33

# La médiation locale pour cadre d'un documentaire

Pendant plusieurs mois, la caméra d'Anne Lévy-Morelle a transité entre la justice de paix de Saint-Gilles et le service de Médiation de la rue Gray à Ixelles. Son film, *Casus Belli*, présente deux manières complémentaires de résoudre des conflits.

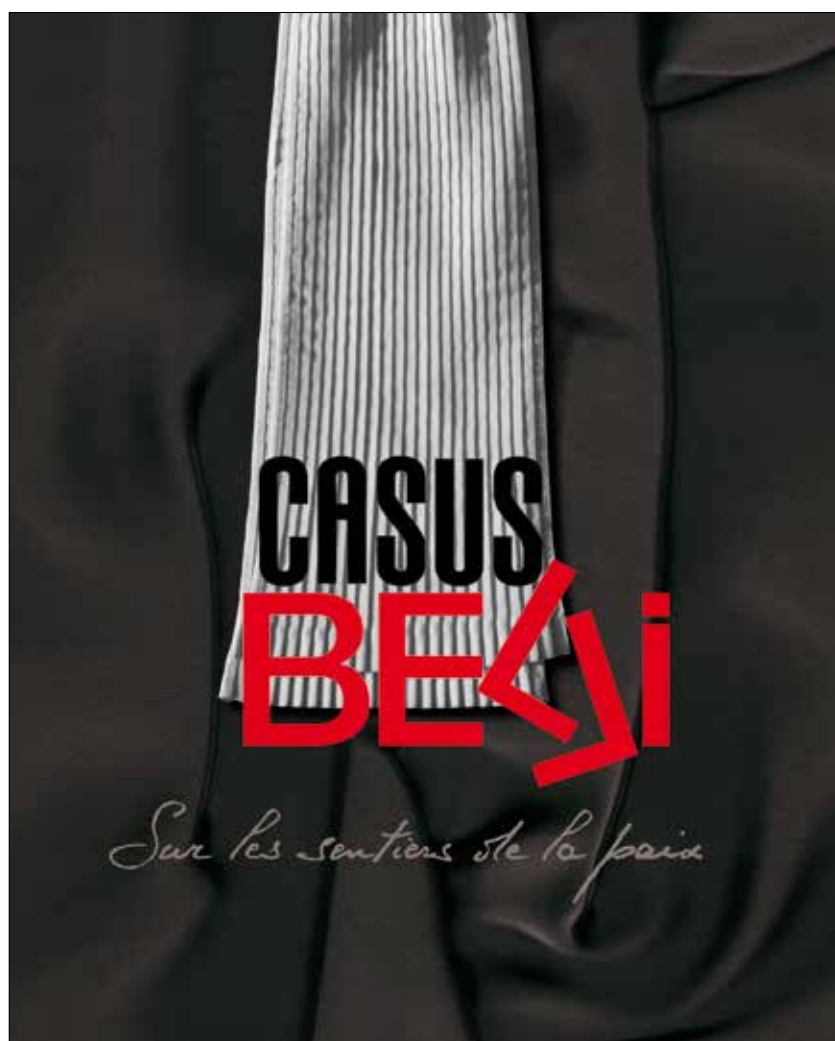


Un "casus belli" signifie littéralement "motif de guerre". Ce motif peut être essentiel ou futile, il peut allumer une guerre, une dispute de couple ou un conflit de voisinage. Quelle que soit la taille de la discorde, certaines étapes se répètent invariablement: incompréhension, interprétation de signes, d'actes ou de paroles, dénigrement, insultes franches ou voilées, escalade... Une spirale souvent bien difficile à inverser.

C'est ce mécanisme que la réalisatrice ixelloise Anne Lévy-Morelle a voulu explorer à travers son documentaire *Casus Belli*. Sur les sentiers de la paix". Elle a pour ce faire planté sa caméra en deux lieux straté-

giques où l'on tente de résoudre des conflits: le tribunal de justice de paix de Saint-Gilles et le bureau de la Médiation locale d'Ixelles, 264 rue Gray.

*"Les médiateurs ixellois possèdent une longue expérience, explique la réalisatrice. Et puis, je connais bien ce quartier, je n'habite pas très loin".*



Anne Lévy-Morelle





## Entre ruses et fanfaronnades

Dans ce théâtre de l'humanité, Anne Lévy-Morelle s'est fait le témoin de situations oscillant entre sincérité, ruses et fanfaronnades. Une dame se plaint des barbecues de son voisin qui, lui, en a marre qu'elle nourrisse tous les oiseaux du coin. Une autre ne supporte pas les bruits

d'un individu qu'elle méprise. *"Non je ne veux pas parler avec lui; cet homme a un mauvais regard, il n'a aucune allure"*, signale-t-elle d'abord au médiateur Jean Delathouwer. Mais à force de patience, de discussions de visu ou par téléphone, la situation finira par s'éclaircir... Le juge de paix Guy Rommel offre de son côté un autre visage

de la justice, loin des images de menottes et de joutes verbales entre avocats. *"Dans toute société, il faut à un certain moment quelqu'un qui tranche, note Anne Lévy-Morelle. C'est le rôle du juge. Tandis que la médiation amène les parties à trouver ensemble une solution. Les deux fonctions sont complémentaires"*.

## Hoofdrol voor lokale bemiddelingsdienst

Maandenlang pendelde Anne Lévy-Morelle met haar camera heen en weer tussen het vrederecht van Sint-Gillis en de lokale bemiddelingsdienst van Elsene. In haar film "Casus Belli" toont ze ons twee manieren om conflicten op te lossen.

**C**asus belli is Latijn voor "de aanleiding van de oorlog". En of het nu om een wezenlijk geschil gaat of een onbeduidendheid, in beide gevallen kan die casus belli leiden tot oorlog, een echtelijk conflict of een burenruzie. Los van de omvang doorloopt een onenigheid steeds bepaalde fasen: onbegrip, interpretatie van tekens, handelingen of woorden, laster, openlijke of omfloerste beledigingen, escalatie... Een spiraal die vaak moeilijk te doorbreken valt.

Dat mechanisme neemt Elsens regisseur Anne Lévy-Morelle onder de loep in haar documentaire "Casus Belli. Sur les sentiers de la paix". Ze plaatste haar camera op twee strategische plekken waar getracht wordt

om conflicten op te lossen: het vrederecht van Sint-Gillis en de kantoren van de lokale bemiddelingsdienst van Elsene (Graystraat 264). *"De bemiddelaars van Elsene kunnen bogen op jarenlange ervaring,"* vertelt de regisseur. *"En zelf ken ik de wijk heel goed, omdat ik in de buurt woon."*

### Soms listig, dan weer opschepperig

In deze schouwburg van de menselijke natuur kon Anne Lévy-Morelle getuige zijn van uiteenlopende situaties, het ene moment oprecht, dan weer listig of opschepperig. Een vrouw klaagt over de barbecue-avonden van haar buur, terwijl hij het dan weer beu is dat ze alle vogels uit de buurt voedert. Een andere vrouw is het lawaai beu

van een man die ze minacht. *"Nee ik wil niet met hem praten. Hij heeft een vuile blik in zijn ogen, helemaal geen uitstraling,"* legt ze eerst uit aan bemiddelaar Jean Delathouwer. Maar dankzij veel geduld, afspraken, telefoongesprekken, raakt de situatie ten slotte opgelost...

Vrederechter Guy Rommel geeft dan weer een ander beeld van justitie, een beeld dat veraf staat van handboeien en verbale steekspelen tussen advocaten. *"In elke maatschappij is er op een bepaald moment iemand nodig die de knoop doorhakt,"* zegt Anne Lévy-Morelle. *"Tegelelijkertijd wordt er via bemiddeling geprobeerd om beide partijen samen een oplossing te laten vinden. De rechter en de bemiddelaar vullen elkaar dus aan."*

# Twée sterrenscholen!

Het Charles Janssensatheneum en het René Cartignyinstituut hebben beide het label 'Ecodynamische onderneming' gekregen van het BIM. Het instituut werd net bekroond met haar tweede ster, terwijl het René Cartignyinstituut haar eerste ster binnenhaalde.

**N**et zoals grote restaurants krijgen ook bedrijven die het milieu hoog in het vaandel dragen, sterren - maximaal drie. De laatste jaren kregen twee Elsense instellingen zo'n onderscheiding.

De René Cartignyschool, die al verschillende jaren ecologische maatregelen in de praktijk brengt, kreeg haar tweede ster eind 2013. De ecodynamische uitdagingen zijn zowel van economische als praktische aard. De school moedigt goede gewoonten en creativiteit aan. Concreet zorgden de werken in de gebouwen (dubbele beglazing, dakwerken, nieuwe verwarmingsketel, verlichting geregeld door bewegingssensoren) voor aanzienlijke besparingen. De goede gewoonten worden bij leerlingen én bij het personeel gestimuleerd en houden bijvoorbeeld in dat alle middelen systematisch volledig opgebruikt worden, zoals koperen draden van elektrische installaties, autoskeletten,...

De rest wordt gerecycleerd via aangepaste kanalen. De creativiteit van de leerlingen wordt geprikkeld door hun deelname aan wedstrijden georganiseerd door externe organisaties en bestemd voor alle richtingen, van infografie tot automechanica. Een ander voorbeeld is dat de ecologische voetafdruk van de bezoekers op de opendeurdag berekend werd. Verschillende van deze projecten werden zelfs bekroond. J. Messina, "meneer ecologie" van René Cartigny beaamt met trots dat "de dynamiek echt op gang gekomen is en we zelfs tomaten planten in onze school!"

Het Atheneum diende onlangs haar kandidatuur in voor een tweede ster. De werken in de gebouwen zijn van dezelfde aard als die in het RCI. Op enkele details na: elke klas heeft er zijn eigen ecologieverantwoordelijke, de school heeft een fietsparking en iedereen probeert papier te besparen door voor de elektronische weg te kiezen. Het verdict valt volgend jaar in februari. De schepen besluit dat "de school zich doet gelden als voorbeeld-

*plaats. Het participatieve aspect is een echt burgerproject dat binnenkort, hoop ik, natuurlijk gedrag zal zijn, wat noodzakelijk wordt. En ik wil ook graag de leden van de onderwijzende teams bedanken die de acties doen en hun tijd en energie hierin steken."*



Georges Struens



# Des étoiles pour nos écoles

L'Athénée Charles Janssens et l'Institut René Cartigny ont obtenu le label d'entreprises éco-responsables décerné par l'IBGE. L'Institut vient de décrocher sa deuxième étoile, tandis que Charles Janssens s'enorgueillit de sa première.

**C**omme pour les grands restaurants, les entreprises respectueuses de l'environnement sont récompensées par des étoiles. Trois au maximum. Deux établissements d'Ixelles se sont distingués ces dernières années.

Impliqué depuis plusieurs années dans une démarche écologique, l'Institut René Cartigny a reçu sa deuxième étoile fin 2013. Les défis éco-dynamiques sont aussi bien économiques que pratiques. L'école encourage les bonnes habitudes et la créativité. Concrètement, des travaux ont été réalisés dans les bâtiments

(double vitrage, toitures, nouvelle chaudière, éclairage régulé par détecteurs de mouvements) et permettent de faire de substantielles économies. Les bonnes habitudes, elles, s'appliquent aux élèves comme au personnel et consistent, par exemple, en la réutilisation systématique des ressources jusqu'à usure complète: fils de cuivre des installations électriques, carcasses d'automobiles, etc. Le reste est recyclé dans les filières adaptées. La créativité est déployée à travers la participation des élèves à des concours organisés par des organismes extérieurs, et s'adressent à toutes les sections; de l'infographie à la mécanique automobile. Autre exemple: le calcul de l'empreinte écologique des visiteurs des journées portes ouvertes. Plusieurs de ces projets ont même été primés. Ainsi que le précise J.Messina, le "Mr écologie" de l'IRC, *"la dynamique est bien lancée maintenant et on plante des tomates à l'IRC"* dit-il fièrement!

L'Athénée vient, quant à lui, de déposer sa candidature pour la deuxième étoile. Au niveau des bâtiments, les travaux sont similaires à ceux de l'IRC. Quelques détails changent toutefois: chaque classe a son délégué à "l'écologie", l'école s'est également doté un parking vélo et tous s'efforcent d'économiser le papier en passant par

la voie électronique. Verdict en février prochain. Ainsi

que le conclut l'échevin, *"l'école s'impose donc comme lieu "exemplaire". Le volet participatif est un réel projet citoyen qui, bientôt je l'espère, correspondra à l'attitude naturelle qui s'impose. Et je tiens à remercier les membres des équipes éducatives qui portent ces actions sans compter leur temps et leur énergie"*.



## Kroniek

# Honderd jaar duurzame ontwikkeling

Vlak na de Eerste Wereldoorlog werkte Elsens gemeenteraadslid Emile Vinck geestdriftig mee aan de heropbouw van de steden. Zijn ideaalbeeld was het model van de tuinvijken.

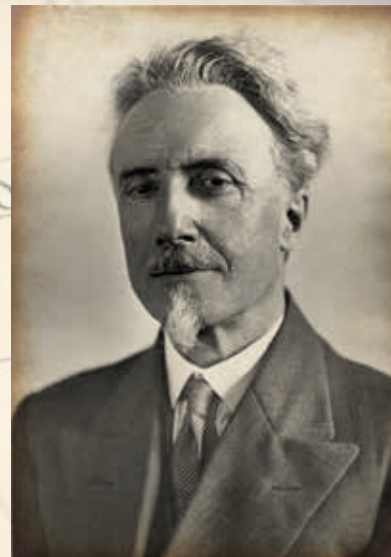
**A**an het begin van de 20e eeuw ontstond het idee van stedenbouw als een garantie voor een betere stadsomgeving, een manier om harmonie te creëren tussen de mensen, om de individuele ontplooiing te verzekeren. Dit thema kwam aan bod op het Eerste Internationaal Congres over Stadsplanning op de Wereldtentoonstelling van 1913 in Gent, net voor het uitbreken van de Grote Oorlog die grote delen van de Europese grootsteden zou vernietigen.

Een van de initiatiefnemers van dat congres in Gent was Emile Vinck, senator en socialistisch gemeenteraadslid in Elsene (1870-1950). Hij was medeoprichter van de Internationale Unie der Steden, waarin voornamelijk stedenbouwkundigen uit Nederland, Groot-Brittannië en Frankrijk samenkwamen. Zij leverden alle mogelijke kennis die van pas kon komen bij de ontwikkeling van de gemeenten. Het is in die tijd dat het idee van de tuinvijken opgang maakte.

### Nieuwe duurzame wijken

Deze nieuwe wijken moesten een oplossing bieden voor de onaangename effecten die de wilde stedengroei met zich meebracht. Ook toen was het al de bedoeling om *“de grote steden te ontlasten door een reeks woonkernen te creëren, groene dunbevolkte wijken die evenwichtige gemeenschapsvorming in de hand werken, autonome economische entiteiten waar de coöperatieve gedachte primeert”*<sup>(1)</sup>.

Hoewel dit stedenbouwkundig model als dusdanig niet meer actueel is, vormt het toch nog de inspiratie voor duurzame constructies waarin de natuur nauw geïntegreerd wordt. Zo is er bijvoorbeeld Akarova in Elsene, een site aan de voet van het Zoniënwood: 316 woningen met warmte- en geluidsisolatie, infiltratieputten om regenwater op te vanger, een crèche, speelruimtes, een huiswerkklas. Een moderne versie van de tuinvijk, maar met een grotere bevolkingsdichtheid, waar-



in de duurzame ontwikkeling geïntegreerd wordt volgens de stedenbouwkundige ideeën van 2014.

Om maar te zeggen dat Emile Vinck en zijn collega's baanbrekend werk geleverd hebben.

(1) *Architecture en Belgique – Art nouveau, Art déco et modernisme*, door Françoise Aubry, Racine, 2006



*Maison Vinck, 85 rue Washington, conçue pour Emile Vinck par Victor Horta en 1906*



# Le développement durable il y a cent ans déjà

A l'issue de la guerre 14-18, le conseiller communal ixellois Emile Vinck fut un fervent acteur de la reconstruction des villes. Son idéal : le modèle des cités-jardins.

**A**u début du XX<sup>ème</sup> siècle, l'urbanisme apparaît comme un concept garant d'un meilleur environnement urbain, comme un moyen d'atteindre l'harmonie entre les hommes, d'assurer le développement des individus. Ce thème fut abordé lors du "Congrès international de l'art de construire", à l'occasion de l'Exposition universelle de Gand en 1913... Juste avant le début de la Première guerre mondiale qui détruisit une grande partie des métropoles d'Europe.

Parmi les initiateurs du congrès de Gand: le sénateur et conseiller

communal socialiste ixellois Emile Vinck (1870-1950). Il fut le cofondateur de l'Union internationale des villes. Cette organisation réunissait notamment des urbanistes venus des Pays-Bas, de Grande-Bretagne et de France. Ceux-ci fournissaient tous les enseignements utiles au développement des communes. C'est à cette époque que se développe le concept de "cité-jardin".

## De nouveaux quartiers durables

Ces nouveaux types de quartiers avaient pour objectif de remédier aux désagréments d'une croissance urbaine incontrôlée. Il s'agissait déjà *"de décongestionner les grandes villes par la création de grappes d'ensembles urbains, des cités vertes peu denses favorables à la reconstitution de communautés équilibrées, des entités économiquement autonomes où l'organisation coopérative prévaut"* <sup>(1)</sup>.

Si ce modèle urbanistique n'est plus d'actualité en tant que tel, il inspire néanmoins des constructions durables qui intègrent intimement le végétal. Un exemple: le site Akarova, à Ixelles, à l'orée de la forêt de

Soignes: 316 logements isolés de manière thermique et acoustique, des puits d'infiltration pour récolter l'eau de pluie, une crèche, des espaces de jeux, une école de devoirs... Une version moderne de "cité-jardin", aux gabarits plus denses, intégrant les valeurs de développement durable régissant les politiques urbaines en 2014.

Emile Vinck et ses homologues étaient des précurseurs.

(1) Architecture en Belgique – Art nouveau, Art déco et modernisme, par Françoise Aubry, Racine, 2006.



Le site "Akarova"

# Duurzaam dierenbeheer in de stad

Het beheer van de biodiversiteit in de stad gaat zowel over bedreigde diersoorten als over loslopende dieren, zoals katten en duiven, waarvoor verschillende maatregelen genomen worden.

## Katten voederen

Sinds kort mogen tien kattenvoeders in Elsene zwerfkatten eten geven. De kattenkaart die hen dat toelaat is drie jaar geldig. Op de 11 met borden aangeduide voederplaatsen zullen ze voor elk dier een identificatiefiche opstellen om de sterilisatie in de loop van het jaar te vergemakkelijken. Een charter verzekert bovendien dat de openbare netheid gerespecteerd wordt.

## Duiven(over)bevolking inperken

Aangezien dierenwelzijn een gewestelijke bevoegdheid geworden is, streven de overheden in overleg naar evenwichtige oplossingen om de hinder door duiven te beperken. De gemeente deelt binnenkort een sensibiliseringsfolder uit. Ter herinnering is duiven voederen verboden want hun vele, erg zure uitwerpselen zorgen voor heel wat schade. De huidige duivenbevolking wordt in Elsene geschat op meer dan 4000 exemplaren. Een duif die een goede schuilplaats en genoeg voedsel heeft, plant zich erg snel voort. Een koppeltje tortels brengt tot 16 jongen voort per jaar en elk duivenjong kan zich voortplanten vanaf de leeftijd van zes maanden. Op twee jaar tijd heeft één duivenkoppel al voor 108 nakomelingen gezorgd! Het is dus nodig om de duivenvoortplanting in goede banen te leiden, door ze bijvoorbeeld niet te voederen en te voorkomen dat ze nesten bouwen door pinnen, draden en netten te plaatsen waar ze gewoonlijk neerstrijken.

## Biodiversiteit bewaren

Deze maatregelen schaden de biodiversiteit in de stad niet. Bevorder het behoud en de voortplanting van mezen, grasmussen, mussen en gierzwaluwen door voederbakjes of mezenbollen te voorzien. *"We moeten onze relatie met de natuur en ons gedrag veranderen om de biodiversiteit te bewaren"* aldus Delphine Bourgeois.

Meer informatie krijg je bij de dienst Levenskwaliteit op 02 515 67 36.





# Gestion durable des animaux en ville

En milieu urbain, la gestion de la biodiversité passe aussi bien par les espèces en voie de disparition que par les animaux errants. C'est le cas des chats et des pigeons pour lesquels des initiatives sont mises en place.

## Nourrissage des chats

A Ixelles, une dizaine de nourrisseurs est désormais habilitée à donner à manger aux chats errants. La carte de nourrissage est valable 3 ans. Sur les 11 sites identifiés par des panneaux, des fiches d'identification seront établies pour chaque animal afin de faciliter les actions de stérilisation menées pendant l'année. Une charte garantit de surcroît le respect de la propriété publique.

## Limiter la (sur)population des pigeons

Le bien-être des animaux étant devenu compétence régionale, les pouvoirs publics

tendent vers des solutions concertées et harmonieuses pour limiter les nuisances liées aux pigeons. Un dépliant de sensibilisation verra le jour d'ici peu à Ixelles. Pour rappel, nourrir les pigeons est interdit car leurs fientes, nombreuses et très acides, provoquent de nombreux dégâts. On estime aujourd'hui la population de pigeons biset à plus de 4000 individus à Ixelles. Or, un pigeon bien logé et bien nourri se multiplie très rapidement. Un seul couple engendre jusqu'à 16 petits par an et chaque jeune est en âge de se reproduire dès 6 mois. En 2 ans, ce couple aura accru la population de 108 individus!

Il convient donc de réguler la reproduction des pigeons, notamment en ne les nourrissant pas et en les empêchant de nidifier grâce à des piques, des fils et des filets tendus aux endroits où ils ont coutume de se percher.

## Préserver la biodiversité

Ces mesures ne portent pas atteinte à la biodiversité en ville. Pour contribuer à la préservation et au développement des oiseaux, préférez les mésanges, les fauvettes, les moineaux ou les martinets auxquels vous pouvez dédier une mangeoire ou des boules à graines. *"Nous devons changer nos relations avec la nature, modifier nos comportements afin de préserver la biodiversité"*. conclut Delphine Bourgeois.

Plus de renseignements auprès du service de la Qualité de la vie au 02 515 67 36.



## CONCOURS - WEDSTRIJD

Félicitations à **Sebastian Loghin** pour sa belle contribution.

Merci également aux nombreux votants de notre page Facebook.

Bedankt **Sebastian Loghin** voor deze mooie foto van "Elsene by night"!

En bedankt aan de vele fans die gestemd heeft op onze Facebookpagina.



© S. Loghin

**CONCOURS - Ixelles 2015 est le prochain thème.** Toutes les techniques sont permises pour imaginer Ixelles dans le futur. Envoyez vos peintures, dessins, photos...

à [asdevriese@ixelles.irisnet.be](mailto:asdevriese@ixelles.irisnet.be)

et faites voter vos amis sur [www.facebook.com/communeixelles](http://www.facebook.com/communeixelles).

Les fans de notre page Facebook départageront les candidats!

**WEDSTRIJD** - Het volgende thema is "Elsene 2015". Alle technieken (schilderijen, tekeningen, foto's...) zijn toegelaten om de toekomst van Elsene voor te stellen.

Stuur het resultaat naar [asdevriese@elsene.irisnet.be](mailto:asdevriese@elsene.irisnet.be) en vraag je vrienden om te stemmen op [www.facebook.com/gemeenteElsene](http://www.facebook.com/gemeenteElsene). Onze Facebookfans kiezen de volgende winnaar uit!

NUMÉROS UTILES

N° GÉNÉRAL COMMUNE D'IXELLES /  
ALGEMEEN NUMMER GEMEENTE ELSENE:

**02 515 61 11**

N° vert de la Propreté / Groen nummer Netheid:

0800 85 150

**Numéros d'urgence / Noodnummers**

Police / Politie

112 / 101

Pompiers / Brandweer

112 / 100

Child Focus

116 000

Dentistes de garde / Wachtdienst tandarts

02 426 10 26 - 02 428 58 88 (NL)

Médecins de garde / Wachtdienst huisarts

02 479 18 18

Odeur de gaz / Gasreuk

0800 19 400

Pharmacies de garde / Wachtdienst apothekers

0900 10500 (€ 0,45/min.)

SOS Médecins Bruxelles

02 513 02 02

Vétérinaires de garde / Wachtdienst dierenarts

02 479 99 90 - 02 538 16 99 (NL)

NUTTIGE  
NUMMERS



# VOTRE PUBLICITÉ ICI ?

[pub@ixelles.irisnet.be](mailto:pub@ixelles.irisnet.be)

# JOUW ADVERTENTIE HIER?

[pub@elsene.irisnet.be](mailto:pub@elsene.irisnet.be)

**02 650 05 80**

**DANY DE HAES**  
COIFFURE

**PROMO**  
Tous les jours

**25€**

Coupe-Shampooing-Brushing  
Avec le  
Mardi-Mercredi-Jeudi-Vendredi

**BALAYAGE GRATUIT**  
(en surface)

**PROFITEZ D'UN SOIN GRATUIT  
D'UNE VALEUR DE 5 €  
SUR PRESENTATION DE CE BON**

36, Rue Lesbroussart  
1050 Ixelles  
02.649.27.03



[www.bepark.be](http://www.bepark.be) **02/880.05.50**

## Votre solution de parking à Ixelles

Rue de Florence, 1  
Rue Mercelis, 91  
Rue de la Croix, 40  
Rue du Trône, 108  
Rue de Malibran, 111-113  
Avenue Louise, 306

[sales@bepark.be](mailto:sales@bepark.be)



**BePark**  
The parking community

**Prix à pd**

**59€**



**ABONNEZ-VOUS!  
SCHRIJF JE IN!**

## APPEL À VIEILLES PHOTOS D'IXELLES

Vous possédez dans vos tiroirs de vieilles photos d'Ixelles? N'hésitez pas à prendre contact avec nous.

Nous cherchons des clichés pour augmenter notre collection mais, surtout, pour agrémenter votre journal et notre page Facebook.

02 650 05 84

[asdevriese@ixelles.irisnet.be](mailto:asdevriese@ixelles.irisnet.be)



## GEZOCHT: FOTO'S UIT DE OUDE DOOS

Heb je thuis nog oude foto's van Elsene ergens in een schuif liggen? Laat het ons weten!

We zoeken kiekjes om onze collectie uit te breiden en jouw in-foblad en onze Facebookpagina te spijzen.

02 650 05 84

[asdevriese@elsene.irisnet.be](mailto:asdevriese@elsene.irisnet.be)

## MON QUARTIER VÉGÉTAL:

**0% ASPHALTE, 100% VERT**

Vous avez des projets de verdurisation du quartier, de maillage vert (un potager collectif, des plantes grimpantes), et bleu (installer une citerne, dépaver la cour)? Vous avez des idées d'alimentation durable, d'agriculture urbaine et de circuits courts? Cet appel à projet du contrat de quartier durable Maelbeek est pour VOUS!

<http://tinyurl.com/monquartiervegetal>

## MIJN PLANT-AARDIGE WIJK: 0% ASFALT, 100% GROEN

Heb je een idee om je wijk groener te maken (volkstuint, klimplanten) of om water een plaats te bieden (een regenput installeren, binnenplaats openbreken)? Heb je een project rond duurzame voeding, korte ketens of landbouw in de stad? Dan is deze projectoproep voor het duurzaam wijkcontract Maalbeek iets voor JOU!

<http://tinyurl.com/plantaardig>

# Mon quartier végétal

**0% ASPHALTE, 100% VERT**

**APPEL À PROJETS  
CITOYEN 2014**

Vos idées en actions!  
Participez! Et semez vos idées  
avant le 1<sup>er</sup> décembre.

Infos: [www.ixelles.be](http://www.ixelles.be) • 02 643 59 82  
[ilegrain@ixelles.irisnet.be](mailto:ilegrain@ixelles.irisnet.be)  
[czeegers@ixelles.irisnet.be](mailto:czeegers@ixelles.irisnet.be)

Plantes grimpantes - Compost - Potager - Paniers bio -  
GASAP - Bio-diversité - Fleurissement...



A l'initiative de Willy Decourty, bourgmestre, de Caroline Désir, échevine de la Rénovation urbaine, et des membres du Collège des bourgmestre et échevins d'Ixelles.

CONTRAT DE QUARTIER DURABLE MAELBEEK





**Retrouvez ces mots.**  
Zoek deze woorden.

E E L A V Q T O Ç V R S  
K R D G X F F U Y W K T  
W F I E T S X N L A N E  
Ç U C N I F C J N T E D  
D X L D E A T C O E T E  
P S W A T R S J M R W N  
G Ç E E I G O L O C E B  
N S L L L V P W P M R O  
E Y G T I C M X A L K U  
O L U W B I O Ç R I I W  
R V T Ç O S C Y K F C F  
G U K U M D I E R E N S

**NL**

AGENDA - DIEREN - COMPOST  
WATER - ECOLOGIE - FILM  
NETWERK - MOBILITEIT  
PARK - STEDENBOUW  
FIETS - GROEN



AGENDA - ANIMAUX  
COMPOST - EAU  
ECOLOGIE - FILM  
MAILLAGE - MOBILITE  
PARC - URBANISME  
VELO - VERT

**FR**

E Q O E T I L I B O M E  
Z Z N C O M P O S T G X  
P O L E V V L P Y A A E  
Y F X N Y B A L L D E A  
D D P I T R U L N G E U  
D Q Y R C R I E F X C Ç  
U R E M J A G Ç J U O B  
E V V I M A F X I A L L  
U R B A N I S M E M O W  
T B U B Q Y D L B I G P  
G T T X H Y V I C N I V  
X N S Ç W E P F K A E Ç

**Mais...  
où est-ce donc?**

Welke plek herken je?



Ce monument a été inauguré en 1997. La stèle de tuf (matériau courant en Arménie) rend hommage aux Arméniens victimes du génocide de 1915 (il y a 100 ans). Savez-vous où elle se trouve? (Réponse page 26)

Dit monument werd onthuld in 1997. De stèle uit tufsteen (veelvoorkomend materiaal in Armenië) herdenkt de slachtoffers van de Armeense genocide in 1915 (100 jaar geleden). Weet jij waar deze gedenksteen staat? (antwoord op pagina 26)

**C'EST LA DATE DE FONDATION DE  
L'ABBAYE DE LA CAMBRE AUTOUR DE  
LAQUELLE IXELLES VA BÂTIR SON ESSOR**

**1200**

**IN DIT JAAR WERD DE TER KAMEREN-  
ABDIJ GESTICHT, HET ONTSTAAN VAN  
ONZE GEMEENTE**

## Gérer, c'est avoir une vision d'avenir!

A la fin de années '60, l'ancienne Plaine des Manœuvres de l'armée est cédée aux universités libres de Bruxelles afin d'y construire un nouveau campus et d'y accueillir les étudiants des deux universités dans un environnement aéré et vert. L'ULB revendra plus tard une partie de son domaine à des investisseurs privés...!

Le groupe cdH a, à plusieurs reprises, critiqué ce projet. Alors que nous nous battons contre la "bruxellisation", on détruit ici un des plus beaux poumons verts de la capitale. Alors que la Déclaration de Politique Régionale se donne pour objectif prioritaire la construction de kots, ceux-ci sont relégués en 3<sup>ème</sup> phase au profit de logements privés de luxe. Alors que la Région veut développer deux sites phares; Delta et les Casernes, la commune rate l'élaboration d'une vision d'ensemble en n'y incluant pas le campus de la Plaine situé juste au milieu.

Quel rendez-vous manqué!

*Julie de Grootte, Julien Milquet,  
Jacqueline Delapierre, Ilyas Hassani  
Groupe cdH*

## Besturen betekent een toekomstvisie hebben!

Op het einde van de jaren '60 werd het vroegere Oefenplein afgestaan aan de vrije universiteiten van Brussel, om er een nieuwe campus te bouwen en er de studenten van de twee universiteiten te kunnen opvangen in een groen en open kader. De ULB heeft later een deel van haar domein aan privé-investeerders doorverkocht!

De cdH-fractie heeft herhaaldelijk het huidige project bekritiseerd. Terwijl iedereen vecht tegen de "Brussellisering", zal men hier één van de mooiste groene zones van de hoofdstad vernielen. Terwijl de bouw van studentenkoten een prioritair objectief is van de Gewestelijke Beleidsverklaring, worden deze nu verbannen naar de 3e fase van het project, en dit ten voordele van luxueuze privé-verblijven. Terwijl het Gewest de twee sites Delta en Kazernes wenst te ontwikkelen, mist de Gemeente de kans om een globale visie te ontwikkelen, door er de Campus Oefenplein niet bij te betrekken, die er net tussen ligt. Weer een afspraak gemist!

*Julie de Grootte, Julien Milquet,  
Jacqueline Delapierre, Ilyas Hassani  
cdH-fractie*

## Campus de la Plaine: ces projets immobiliers qui détruisent le poumon vert d'Ixelles.

Ecolo demande un moratoire: aucun permis ne devrait être délivré tant qu'un projet global de grande qualité ne sera pas élaboré. Plutôt que du logement de luxe, Ecolo prône un aménagement préservant la biodiversité et les qualités paysagères du site et qui privilégie le développement des activités universitaires: logements étudiants, labos, start-ups scientifiques...

*Yves Rouyet  
Chef du Groupe ECOLO*



## Universiteitscampus: vastgoedprojecten vernietigen de groene long van Elsene

Ecolo vraagt een moratorium: zolang er geen globaal project van hoge kwaliteit is uitgewerkt, mag er geen enkele vergunning meer uitgereikt worden. In plaats van luxewoningen is Ecolo voorstander van een inrichting die de landschappelijke kwaliteit behoudt en die voorrang geeft aan de ontwikkeling van universitaire activiteiten, zoals studentenwoningen, labo's of start-ups.

*Yves Rouyet  
Fractieleider Ecolo*



**Willy DECOURTY (LB-PS)****Bourgmestre - Burgemeester**

Police, Personnel, Population, Affaires Générales, Cultes, Pensions, Information, Affaires Juridiques, Police administrative, Travaux publics, Transports.  
Politie, Personeel, Bevolking, Algemene Zaken, Erediensten, Pensioenen, Informatie, Juridische Zaken, Administratieve Politie, Openbare Werken, Vervoer.

02 515 61 20 - [w.decourty@brutele.be](mailto:w.decourty@brutele.be)

**Dominique DUFOURNY (MR)****Premier Echevin - Eerste schepen**

Etat Civil, Commerce, Sports, Développement économique.  
Burgerlijke stand, Handel, Sport, Economische ontwikkeling.

02 515 61 23 - [dominique.dufourny@mr.be](mailto:dominique.dufourny@mr.be)  
[www.dominiquedufourny.be](http://www.dominiquedufourny.be)

**Bea DIALLO (LB-PS)****Deuxième échevin - Tweede schepen**

Ixelles Prévention, Cohésion sociale, Famille, Jeunesse, Emploi, Insertion Sociale, Egalité des Chances, Jumelages, Coopération Internationale, Tutelle du CPAS, Tutelle des hôpitaux.  
Elsene-Preventie, Sociale samenhang, Familie, Jeugd, Tewerkstelling, Sociale Integratie, Gelijkheid van Kansen, Verboderingen, Internationale Samenwerking, Toezicht OCMW, Toezicht Ziekenhuizen.

02 515 64 68 - [secretariatbea@gmail.com](mailto:secretariatbea@gmail.com)  
[www.beadiallo.com](http://www.beadiallo.com)

**Yves de JONGHE d'ARDOYE (MR)****Troisième échevin - Derde schepen**

Culture, Musée, Affaires sociales, Seniors.  
Cultuur, Museum, Sociale Zaken en Senioren.

02 515 64 83 - [ydejonghe@brutele.be](mailto:ydejonghe@brutele.be)  
[www.yvesdejonghe.be](http://www.yvesdejonghe.be)

**Nathalie GILSON (MR)****Quatrième échevin - Vierde schepen**

Urbanisme, Environnement, Patrimoine, Petite Enfance (Crèches et Prégardiennats).  
Stedenbouw, Leefmilieu, Patrimonium, Vroege Kinderjaren (Creches en Peuterscholen).

02 515 61 12 - [nathalie.gilson@gmail.com](mailto:nathalie.gilson@gmail.com)  
[www.nathaliegilson.be](http://www.nathaliegilson.be)

**Marinette DE CLOEDT (MR)****Cinquième échevin - Vijfde schepen**

Instruction publique, Santé.  
Openbaar onderwijs en Gezondheid.

02 515 61 08  
[decloedt@ixelles.be](mailto:decloedt@ixelles.be)

**Delphine BOURGEOIS (MR)****Sixième échevine - Zesde schepen**

Europe, Qualité de la vie, Bien-être des animaux.  
Europa, Levenskwaliteit en Dierenwelzijn.

02 515 61 33  
[delphine.h.bourgeois@gmail.com](mailto:delphine.h.bourgeois@gmail.com)  
[www.delphinebourgeois.be](http://www.delphinebourgeois.be)

**Viviane TEITELBAUM (MR)****Septième échevine - Zevende schepen**

Finances, Propreté publique.  
Financiën en Openbare Netheid.

02 515 64 69  
[viviane.teitelbaum@ixelles.be](mailto:viviane.teitelbaum@ixelles.be)  
[viviane.teitelbaum@elsene.be](mailto:viviane.teitelbaum@elsene.be)  
[www.vitelu.be](http://www.vitelu.be)

**Maite MORREN (LB-sp.a)****Huitième échevine - Achtste schepen**

Affaires néerlandophones, Vie de quartier, Télématique, Imprimerie, Economat.  
Nederlandstalige Aangelegenheden, Wijkleven, Telematica, Drukkerij en Economaat.

02 515 64 89  
[maite.morren@elsene.be](mailto:maite.morren@elsene.be)  
[www.maitemorren.eu](http://www.maitemorren.eu)

**Caroline Désir (PS)****Neuvième échevine - Negende schepen**

Rénovation Urbaine - Contrats de Quartier, Mobilité, Solidarité, Propriétés communales.  
Stadsrenovatie - Wijkcontracten, Mobiliteit, Solidariteit, Gemeentelijke Eigendommen.

02 515 64 84 - [caroline.desir@psmail.be](mailto:caroline.desir@psmail.be)

**Patricia VAN DER LIJN****Secrétaire communale - Gemeentesecretaris**

02 515 61 29  
[patricia.vanderlijn@ixelles.be](mailto:patricia.vanderlijn@ixelles.be)  
[patricia.vanderlijn@elsene.be](mailto:patricia.vanderlijn@elsene.be)

**Alain BACK****Président du CPAS -****Voorzitter van het OCMW**

02 641 55 02  
[presidentcpas@ixelles.irisnet.be](mailto:presidentcpas@ixelles.irisnet.be)  
[presidentcpas@elsene.irisnet.be](mailto:presidentcpas@elsene.irisnet.be)

**Ont collaboré à ce numéro / Werkten mee aan dit nummer:**

S.Burniat; N. Carlier; S. Larose; S.De Pauw; Ch.Laureys; S.Marques Dos Santos; D. Legein, F.Morias; H.Neder; A.Palmaerts; Ch.Philippon; Potajadot; N.Serroukh; Ch.Straus; MC Tran; C.Van den Steen; M.Vandenbrile

**Responsable / Verantwoordelijke:** T. Vanden Abeele

**Rédaction / Redactie:** AS.Devriese & AC. Huwart

**Traduction / Vertaling:** F. Demesmaeker

**Infographie communale / Gemeentelijke infografie:** A. Gilbert

**Impression / Druk:** Imprimerie communale / Gemeentelijke Drukkerij

**Publicité / Advertenties:** 02 650 05 80



Une publication de la commune d'Ixelles / Een uitgave van de gemeente Elsene  
Service de l'Information / Dienst Informatie  
Chaussée d'Ixelles 227A Elsensessteenweg, 02 650 05 80  
[information@ixelles.be](mailto:information@ixelles.be) - [www.ixelles.be](http://www.ixelles.be) / [informatie@elsene.be](mailto:informatie@elsene.be) - [www.elsene.be](http://www.elsene.be)

Tradition - Discretion - Efficacite - Renommee

# Van Gossum

Entreprise generale de pompes funebres

Depuis  1927

Organisation de funerailles dans tout le pays

Incineration - Transfert a l'etranger

Contrat anticipé par convention bancaire

Permanence jour et nuit 24/24, week-end compris



Installée Place Fernand Cocq à Ixelles, l'entreprise générale de pompes funebres Van Gossum & Fils existe depuis plus de 85 ans. Une maison de tradition familiale dont la réputation et le sérieux ne sont plus à établir.

## REPUTÉE À TRAVERS TOUT LE PAYS

L'histoire de la maison Van Gossum commence par un défi. En septembre 1927, Joseph Van Gossum, menuisier-ébéniste d'exception, décide de créer sa propre entreprise. Courageux, homme de dialogue et de bons conseils, il parvient à donner de l'essor à sa petite société. En 1932, il établit le siège social de celle-ci place Fernand Cocq. Quelques années plus tard, il est assisté par son fils Pierre qui dispose d'un diplôme de fin d'études commerciales. Une nouvelle ère est née. L'entreprise devient une société anonyme en 1955. Les technologies les plus modernes sont adoptées tout en préservant la tradition du dialogue, de la gentillesse et de l'aide aux familles. En 1965, le petit-fils, Paul Van Gossum s'associe à l'histoire de cette entreprise familiale dont la renommée s'est étendue à travers tout le pays.

## DÉMARCHES ADMINISTRATIVES PRISES EN CHARGE

Nous sommes une entreprise générale de pompes funebres. Cela signifie que l'on prend en charge la totalité des démarches et formalités afin de faciliter la tâche des familles dans un moment particulièrement pénible, indique Paul Van Gossum. On peut nous appeler à toute heure du jour ou de la nuit, week-end et jours fériés compris. Dès l'annonce du décès, nous envoyons une équipe spécialisée afin de procéder à la toilette du défunt. Nous rencontrons ensuite la famille pour fixer l'organisation des funérailles. Notre rôle est d'écouter les souhaits de chacun en matière d'inhumation ou d'incinération ainsi que pour les procédures religieuses et civiles à respecter. Notre maison s'occupe tant de la fourniture du cercueil et du corbillard que des formalités à remplir auprès de la commune, l'achat de la concession, la fixation du jour et l'heure des funérailles, la confection des faire-parts ainsi que les contacts avec les journaux pour la publication des avis nécrologiques. On peut également prendre

en charge le transfert d'un corps vers un funéraire ou la mortuaire d'une clinique ou d'un hôpital. Nous couvrons les moindres détails. La maison Van Gossum s'occupe aussi du transfert de la dépouille vers l'étranger en veillant à respecter l'entièreté des démarches à accomplir: contacts avec l'ambassade et le ministère de la Santé publique, réservation de l'avion, prise de contact avec le pays et la ville de destination, ainsi que les confrères locaux et le cimetière où reposera le défunt.

## DES TARIFS DÉTAILLÉS

Outre une tradition presque séculaire de dialogue et d'efficacité, la renommée de la maison Van Gossum s'est fondée sur les tarifs pratiqués. Les familles, qui nous ont fait confiance lors de ce moment particulièrement pénible, ont toujours pu apprécier la ventilation complète et détaillée de nos tarifs. Le moindre détail est stipulé sur la facture. On ne travaille pas au forfait. Les familles savent exactement ce que les funérailles leur coûteront. Notre gamme de prix se veut à la portée de chacun.

## FUNÉRAILLES NATIONALES

Le sérieux et la renommée des entreprises Van Gossum les ont amenées à organiser de nombreuses funérailles à dimensions nationales. Nous avons participé à l'organisation des funérailles de S.M. la Reine Elisabeth en 1965, de son S.A.R. le prince Charles et de sa S.M. le roi Léopold III en 1983, et de S.M. le roi Baudouin en 1993, indique Paul Van Gossum. Nous avons également organisé les funérailles de personnalités du monde politique, scientifique, sportif. Dans toutes les circonstances, la tradition d'écoute, de dialogue, d'aide et d'efficacité est respectée à chaque fois.

Tél: 02 512 12 69 • Fax: 02 511 55 66 • 19 place Fernand Cocq - 1050 Bruxelles

www.funeraillsvangossum.be • vangossum.paul@skynet.be • Permanence 24 h/24 h, week-end compris • Bruxelles - Provinces - Etranger