



# Des finances maîtrisées

Découvrez les bureaux, plans et maquettes du projet de réaménagement de l'îlot communal

*voir p. 4-5*



Non à la fermeture du Bois de la Cambre!  
Ixelles veille sur son patrimoine  
Cure de jouvence pour les espaces verts  
La fête des familles  
Animaux dans la ville  
Chronique: La légende du Coq tourné  
Le dessin de Cost  
La liste des points de distribution de l'infoXL

P.6-7  
p.8-9  
p.10  
p.11  
p.12-13  
p.14  
p.15  
p.16

**Willy DECOURTY****Bourgmestre**

Police, Personnel, Population, Pensions, Affaires générales, Cultes, Information, Mobilité, Affaires juridiques, Solidarité, Contrat de Société et de Prévention, Contrats de quartier.  
02 515 61 20 - w.decourty@brutele.be

**Dominique DUFOURNY****Premier Echevin**

Etat Civil, Commerce, Sports, Finances.  
02 515 61 23  
dominique.dufourny@mr.be  
www.dominiquedufourny.be

**Pierre LARDOT****Echevin**

Travaux publics, Propriétés communales, Jumelages, Tutelle du CPAS, Tutelle des hôpitaux, Transports, Coopération internationale.  
02 515 61 16 - p.lardot@brutele.be  
www.pierrelardot.be

**Yves de JONGHE d'ARDOYE****Echevin**

Culture, Musée, Affaires sociales et Seniors.  
02 515 64 83 - ydejonghe@brutele.be  
www.yvesdejonghe.be

**Nathalie GILSON****Echevine**

Urbanisme, Environnement, Patrimoine, Petite Enfance (Crèches et Prégardiennats).  
02 515 61 12 - nathalie.gilson@gmail.com  
www.nathaliegilson.com

**Philippe BRUNELLI****Président du CPAS**

02 641 55 02  
presidentcpas@ixelles.irisnet.be

**Bea DIALLO****Echevin**

Famille, Jeunesse, Emploi, Insertion Sociale, Relations Intergénérationnelles, Egalité des Chances.  
02 515 64 68 - bea.diallo@ixelles.be  
www.beadiallo.com

**Olivier de CLIPPELE****Echevin**

02 515 61 06  
olivier.declippele@ixelles.be

**Delphine BOURGEOIS****Echevine**

Europe, Propreté publique, Qualité de la vie, Bien-être des animaux.  
02 515 61 33  
delphinebourgeois@brutele.be  
www.delphinebourgeois.be

**Marinette DE CLOEDT****Echevin**

Instruction publique, Santé.  
02 515 61 49  
decloedt@ixelles.be

**Pascal DUFOUR****Echevin**

Affaires néerlandophones, Télématique, Vie de quartier, Imprimerie, Economat.  
02 515 64 89  
pdufour@elsene.be  
www.pascaldufour.be

**Patricia VAN DER LIJN****Secrétaire communale**

02 515 61 29  
patricia.vanderlijn@ixelles.be



## «Ecce homo»

Il y a quelques semaines, un jeune homme qui sortait d'une boîte gay à Liège, a été embarqué dans une voiture par quatre individus qui l'ont battu à mort et abandonné son corps dans un champ. Le mobile de cet assassinat? Ihsane Jafri était homosexuel!

Nous sommes en 2012, dans un pays qui a légalisé le mariage gay ainsi que l'adoption d'enfants par des couples homosexuels, un pays réputé très avancé sur le plan éthique (interruption volontaire de grossesse, euthanasie...). Et pourtant... Pourtant on constate, avec effarement, que la différence est si mal vécue par certains qu'elle en devient, à ce jour encore, le mobile d'un crime. Pourtant le chemin a été long à parcourir pour que l'homosexualité soit reconnue comme partie intégrante de notre société qui, aujourd'hui, se veut ouverte, tolérante et respectueuse. Il est lourd le fardeau de deux mille ans d'influence judéo-chrétienne qui ont réduit le sexe à la seule fonction de reproduction et fait du plaisir un abominable péché.

Au XIII<sup>ème</sup> siècle, on vit des homosexuels castrés et pendus par les pieds ; leurs biens étaient confisqués par la couronne. D'autres furent brûlés, comme les Templiers, accusés de sodomie, en réalité prétexte à une condamnation qui permit au roi Philippe le Bel d'écraser cette institution devenue trop puissante et de s'approprier ses richesses par la même occasion.

Au XIX<sup>ème</sup> siècle, l'Angleterre plaçait la sodomie juste après le meurtre, dans l'échelle des crimes et délits. Oscar Wilde, à cette époque, fut condamné

aux travaux forcés. A la fin du XIX<sup>ème</sup> siècle, la médecine s'intéressa à la question et vit dans les homosexuels des psychopathes, des dégénérés et des pervers. Freud, heureusement commença à donner un autre éclairage, plus positif, sur cette orientation. Des dizaines de milliers d'entre eux périrent cependant dans les camps de concentrations nazis.

Sur le plan historique, le tribut est lourd pour que s'adoucisse lentement le regard de la société. Aujourd'hui, l'homophobie est punissable aux yeux de la loi belge. Mais la crainte d'être châtié ne modifie pas à coup sûr les mentalités de manière fondamentale; tout au plus, elle incite momentanément à la prudence et tempère quelque peu les expressions agressives. Mais pas toujours, hélas... L'actualité est là pour nous rappeler que le regard des autres est

un couperet toujours menaçant, prêt à trancher, et que la tolérance est une victoire qui n'est jamais acquise définitivement sur le conformisme discriminatoire. Le combat est permanent. Mais les homosexuels ne sont pas les seuls à subir des actes de discrimination. L'intolérance s'exprime à l'encontre d'autres groupes qui constituent des cibles classiques pour les extrémistes: noirs, juifs, arabes notamment encaissent les flèches que leur décochent les esprits étroits, fermés aux minorités...

Nous sommes pourtant tous des minorités en puissance car nous possédons tous cette petite différence qui, en fonction du prisme par lequel on nous observe, peut faire de chacun de nous un être original ou bien un paria.

### Pour la tolérance



Une publication de la commune d'Ixelles  
Service de l'Information  
Chaussée d'Ixelles 168, 02 650 05 80  
information@ixelles.be • www.ixelles.be

Ont collaboré à ce numéro:

A. Bourseaux, D.Cattrysse, L.Dado, S. Depauw,  
B. Ferreyra, C.Laurent, S. Marques Dos Santos,  
A. Oederkerken, N.Serrouk, C.Van Den Steen  
Rédaction: AS.Devriese et AC. Huwart  
T. Vanden Abeele (Traduction).

Mise en page:

Infographie communale: Anne Gilbert.  
Impression: Imprimerie communale.

Editeur responsable: Commune d'Ixelles  
Chaussée d'Ixelles 168 - 1050 Ixelles

Willy DECOURTY, Bourgmestre d'Ixelles

# Des finances maîtrisées

**Le Collège des bourgmestre et échevins de la commune d'Ixelles a adopté la modification budgétaire n°1 du budget 2012. Les finances demeurent sous contrôle par rapport au budget initial voté en décembre 2011.**

Entre le vote du budget et cette modification budgétaire, la commune a dû faire face à une conjoncture difficile. Ainsi, malgré le non-versement de 630.000 euros de dividendes généralement liquidés par l'intercommunale BRUTELE en faveur d'Ixelles et les incidences induites par la modification du régime des

pensions, le collège maintient et améliore le cap budgétaire initialement tracé.

De même, la vague d'examens visant la nomination définitive et statutaire de nombreux fonctionnaires contractuels en poste depuis de nombreuses années (infirmières, concierges, puéricultrices...) n'a pas plus affecté notre budget.

Sans renoncer au moindre de nos projets et investissements réalisés au bénéfice des Ixellois, le Collège maintient donc son cap. Nul besoin d'augmenter les impôts, de vendre nos propriétés communales, de licencier du personnel, ou encore de privatiser nos crèches et écoles... les finances à Ixelles sont et resteront maîtrisées.

Dominique Dufourny,  
Premier Echevin

Willy Decourty,  
Bourgmestre

## Budget ordinaire de la commune d'Ixelles

	Compte 2009	Compte 2010	Budget 2011	Budget initial 2012	Modification budgétaire 2012
Résultat exercice propre en euros	-4.820.304	15.554.071	-10.853.003	-1.917.634	-1.831.152
Résultat global (cumulé avec les exercices précédents)	15.561.310	16.761.099	14.053.919	17.861.236	17.934.718



© Georges Sirens

## De meilleurs services sans augmentations d'impôts

Les projets d'envergure, portés par la majorité, ont pour objectif commun d'améliorer la qualité des services au bénéfice des Ixellois. Ils seront financés sans faire peser de charges supplémentaires sur les citoyens et permettront encore la mise en œuvre de nouvelles politiques ambitieuses.

L'augmentation de la population (+ 10.000 habitants à Ixelles sur 10 ans) nécessite,

dès à présent, d'investir dans les infrastructures collectives.

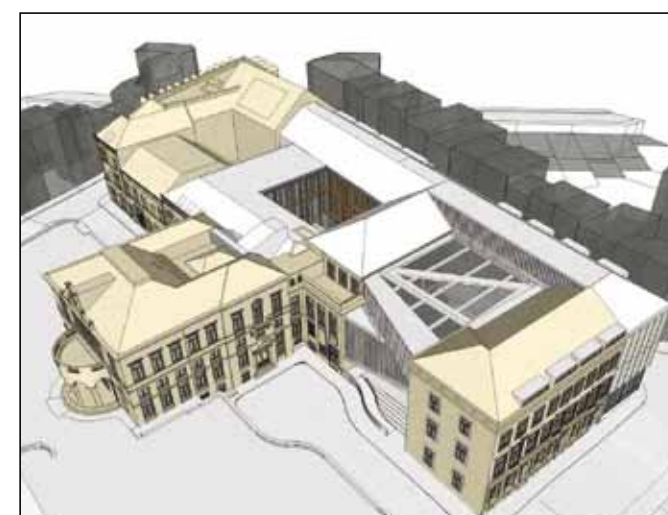
Chaque Ixellois a été au moins une fois en contact direct avec notre administration et a pu, à cette occasion, se rendre compte de l'état général de nos bureaux et des difficultés générées par le manque de place: files jusque sur le trottoir, guichets contigus, dédale de couloirs, accessibilité difficile, voire impossible pour les personnes à mobilité réduite, bureaux surchauffés ou glacials, etc.

## Visitez la maison communale

Afin de rencontrer les architectes et de découvrir les plans et maquettes de votre future administration communale, nous vous invitons, en semaine, du 20 août au 7 septembre 2012 entre 8h et 17h au 168 chaussée d'Ixelles.

Par ailleurs, **trois visites guidées des bureaux actuels seront organisées les mercredis 22, 29 août et 5 septembre à 18h30 de manière à ce que vous puissiez juger par vous même de la nécessité de:**

- Rationaliser le travail des services et d'améliorer les conditions d'accueil
- Rendre l'administration accessible aux personnes handicapées
- Augmenter les surfaces de bureau de 4.000 m<sup>2</sup> et de mettre fin à des baux qui s'élèvent à plus de 8.000 euros par mois
- Répondre aux nouvelles normes en matière de consommations énergétiques. Outre l'aspect environnemental, là aussi, les économies se chiffreront mensuellement en milliers d'euros.



En jaune: partie classée qui ne bougera pas.  
En blanc: partie qui sera reconstruite.

# Non à la fermeture du Bois de la Cambre!

Dans son Plan communal de mobilité, la Ville de Bruxelles envisage notamment la fermeture d'une partie du Bois de la Cambre à la circulation automobile. Ixelles s'y oppose. Le débat n'est pas terminé...

La Ville de Bruxelles a élaboré un Plan communal de mobilité (PCM). Celui-ci a été soumis à enquête publique entre le 1<sup>er</sup> et le 30 mars 2012. Ixelles étant traversée par l'avenue Louise - un héritage de Léopold II souhaitant relier la Ville au Bois de la Cambre - ce projet la concerne directement. La commune craint les répercussions négatives de son application sur ses propres quartiers.

**Ces mesures concernent notamment:**

**La mise à double sens de certaines artères du Bois de la Cambre et la fermeture aux voitures du côté de l'avenue Franklin Roosevelt au profit des piétons, des cyclistes et des activités de loisirs.**

La commune d'Ixelles redoute que cette mesure n'accroisse l'effet de barrière que constitue une voie de trafic intense dans les quartiers d'Uccle à

l'Ouest et d'Ixelles à l'Est. L'accès aux vélos pourrait être favorisé en ralentissant le trafic automobile et en profitant de la largeur des voiries pour aménager des pistes cyclables.

**La mise en piétonnier du goulet Louise.** Ixelles craint que cela n'augmente le trafic des rues adjacentes et réduise l'accessibilité et l'évolution socio-économique du haut de la ville. La commune préconise d'agir prioritairement

sur le respect de la circulation piétonne et sur le contrôle des livraisons.

**La fermeture de la rue du Bailli et la mise à sens unique de la chaussée de Vleurgat et de la rue Lesbroussart.** Ixelles redoute les impacts sur les voies parallèles à caractère résidentiel, mais aussi sur l'accessibilité et le dynamisme de la zone commerciale Bailli-Châtelain.

**La création d'un parking de transit à la gare de Boondael.** Ixelles vient d'inaugurer les 300 logements du nouveau quartier Akarova, tout proche.

La commune privilégie donc l'amélioration des transports publics dans cette zone et estime que les parkings de transit ont davantage leur place en bordure de la Région.

Le Bourgmestre déplore encore le manque de dialogue: «*Nous aurions voulu que la Ville de Bruxelles nous consulte pour l'élaboration de son PCD, d'autant que nous préparons le nôtre*», commente Willy Decourty. Heureusement, suite aux remarques formulées par Ixelles

et Uccle, elle aussi concernée, la ville a accepté d'entamer les négociations avec ses voisines. Une première avancée!

Le 26 janvier dernier, le Conseil communal ixellois a par ailleurs voté une motion en faveur d'une ligne de métro reliant Anneessens à la gare de l'Ouest, en passant par la place Fernand Cocq ou la place Flagey. «*Le métro constitue la seule solution efficace, propre et durable pour la commune et pour le développement de la Région*», précise cette motion.

## Motion en faveur du métro

Goulet Louise



© Georges Sirens

Rue du Bailli



© Georges Sirens

Une compétence  
de Willy Decourty,  
Bourgmestre,  
en charge de la  
Mobilité

# Ixelles veille sur son patrimoine

La commune est riche en éléments historiques et architecturaux remarquables et elle entend les préserver. Quatre statues seront ainsi bientôt restaurées. Pour sensibiliser le public à ce patrimoine unique, le service de l'Urbanisme organise des promenades et édite des brochures.

Des alignements de façades néoclassiques, des édifices Art nouveau ou Art déco, des statues chargées d'émotion, sans oublier ce petit patrimoine

que constituent les vitraux, sgraffites et autres ferronneries... Pour vous permettre de découvrir ces richesses, la commune d'Ixelles organise gratuitement des promenades guidées. «*Ces visites éveillent à la découverte de notre cadre de vie, elles mettent l'accent sur la variété du tissu urbain*», note Nathalie Gilson, Echevine du Patrimoine et de l'Urbanisme.

## Les prochains rendez-vous:

### Berkendael

Visite de l'immeuble Monnoyer et son quartier. Jeudi 12 juillet à 16h30. Rendez-vous à l'angle de la chaussée de Waterloo et de l'avenue Louis Lepoutre.

### Le Jardin du Roi

Un très beau jardin et les immeubles qui le bordent, entre les étangs et l'av. Louise. Samedi 25 août, à 15h. Rendez-vous à l'angle des rues du Buisson et Belle-Vue.

### L'art de construire pour les établissements d'Ieteren

Samedi 15 septembre, à 14h et à 15h30 (Journées du Patrimoine). Rendez-vous au 50 rue du Mail.

### L'art de construire dans la vallée du Maelbeek

Dimanche 16 septembre, à 14h et à 15h30 (Journées du patrimoine). Rendez-vous sur la place Sainte-Croix, devant l'église.

### Le quartier Boondaël et la chapelle

L'architecture du quartier et 75 ans d'actualité belge à travers le magazine «Pourquoi Pas»? Rendez-vous au 10 square du Vieux Tilleul.

### La Maison de la Solidarité

Un hôtel de maître transformé pour accueillir différents services communaux et associations. Rendez-vous au 133 rue du Viaduc.

Toujours dans l'idée d'informer le grand public, la commune édite régulièrement des brochures, notamment sur le quartier Berkendael, l'Art déco et le modernisme ou encore les cafés et brasseries d'Ixelles. Elles sont disponibles gratuitement au service de l'Information (227A chaussée d'Ixelles) ou sur le site [www.ixelles.be](http://www.ixelles.be).

## Préserver le patrimoine

Un patrimoine de qualité, bien sûr, ça s'entretient. Un inventaire des statues d'Ixelles a ainsi été établi.

Trois seront prochainement restaurées: Le puits aux lévriers d'Arthur Craco, place Fernand Cocq; La vieille fontaine, place Charles

Graux et le buste du roi Albert 1<sup>er</sup> à l'entrée de l'avenue Macau.

Une compétence de Nathalie Gilson, Echevine de l'Urbanisme et du Patrimoine



Le puits aux lévriers d'Arthur Craco, place Fernand Cocq



## Cure de jeunesse pour les espaces verts

Avant la fin de l'année, le Clos des bambins, le Parc Jadot et les Etangs d'Ixelles bénéficieront d'un entretien de fond et de réaménagements. Etat des lieux.

Suite aux travaux engagés par Beliris - curage et consolidation des berges des Etangs d'Ixelles - la commune procédera à la restauration des balustrades. Les soubassements en pierre bleue seront réparés, réutilisés ou refaits à l'identique. Heureusement conservés, les moules des poteaux en fonte vieux d'un siècle permettront de remettre à neuf les balustrades classées. Les travaux devraient s'achever au plus tard au printemps 2013.

Au Parc Jadot, une partie de la façade du Musée des Enfants et

la pièce d'eau ont déjà été dégagées. Afin de restaurer l'écosystème de celle-ci, un drainage des eaux de pluie sera prévu. Par ailleurs, les véhicules ne pourront plus stationner à l'entrée du Musée étant donné l'installation prochaine de mobilier et les nouvelles plantations qui requalifieront cet espace d'accueil.

Enfin, au Clos des Bambins, près de la Chapelle de Boondael, les travaux d'égouttage ont également débuté. Les arbres ont été taillés ou abattus pour donner plus de lumière à l'ensemble; les avaloirs seront

refaits et la fontaine d'eau potable va être remise en état. Côté jeux, un bac à sable et un toboggan tout neuf sont prévus. Un cheminement de pavés remplacera l'ancien et le pavillon va être réaménagé. Un nouveau mobilier urbain - bancs et poubelles - viendra compléter cette restauration. Et Pierre Lardot de souligner qu'«une commune aussi densément urbanisée qu'Ixelles doit redoubler d'efforts afin d'entretenir et de maintenir des espaces verts de qualité. Les contraintes actuelles de mobilité ajoutent au caractère attrayant des petites plaines ou des jardins publics de nos quartiers».

### L'été au vert

La mare du parc Jadot



© Georges Stiens

Une compétence de Pierre Lardot, Echevin des travaux publics

## Les familles à la fête

Le dimanche 26 août, sur la plaine de la Petite Suisse, aura lieu la 9<sup>ème</sup> édition de la Fête des Familles. L'occasion pour les parents de se renseigner sur les activités culturelles et sportives offertes par les ASBL et les services communaux, destinées aux enfants de 2 ans ½ à 12 ans.

Chaque dernier dimanche d'août, juste avant la rentrée des classes, la Fête des familles se fait la vitrine des multiples activités extrascolaires proposées à Ixelles: éveil musical, cirque, art créatif, contes, jeux de société, animations spor-

tives, grimage, école des devoirs, maisons de quartier, centres d'expression et de créativité, mouvements de jeunesse, théâtre, nature, lecture, cours de langue... Toutes les ASBL présentes sur le territoire de la commune ainsi que les nombreux services communaux destinés à l'enfance sont au rendez-vous. Cette année, ils seront plus de 30!

### Tout pour l'enfance

«Pour qu'à Ixelles, l'accueil extra scolaire rime avec le plaisir et l'épanouissement des enfants de 2 ans 1/2 à 12 ans, tous les acteurs se regroupent et travaillent ensemble dans un objectif commun:

harmoniser l'offre et la développer en quantité et en qualité au bénéfice des parents, des enfants et des professionnels» explique Bea Diallo, échevin de la famille et de la Jeunesse. «C'est du moins le défi que nous nous sommes fixé.»

L'accès à la plaine de jeu est gratuit et il est possible de se régaler sur place d'un délicieux goûter. Les jeux de la plaine seront, bien sûr, accessibles et une démonstration de «Go-Karts» sera proposée par les Gardiens de la Paix. A 17h, les Déménageurs clôtureront la journée par un concert.

Accès libre et gratuit

<http://extrascolaire.ixelles.be>  
Plaine de la Petite Suisse,  
Place de la Petite Suisse, 12  
02 515 69 04

Une compétence de Bea Diallo, Echevin de la Famille et de la Jeunesse



# Les animaux à nouveau à l'honneur à Ixelles

Chiens, chats et pigeons font partie de l'environnement urbain. Le 6 octobre prochain, à Flagey, coup de projecteur le temps d'un après-midi, sur «Animaux dans la ville».

Le 6 octobre, dans le cadre de la Journée mondiale du bien-être des animaux, la commune d'Ixelles organise

son événement annuel «Animaux dans la ville». Comme l'année passée, cette manifestation rassemble de nombreuses

associations actives dans le secteur: Animaux en péril, la Croix bleue, la Chaîne bleue mondiale, Gaia, la Ligue royale belge pour la protection des oiseaux, Help animals, la Fondation Prince Laurent, ANSPA, Veeweyde, I see, Activ dog... Des démonstrations par la brigade canine, des séances de «dogdancing», des conférences et un concours de dessins vont ponctuer l'après-midi. On annonce même le concours de clubs le plus sympa!

Domestiques ou sauvages, les animaux partagent le cadre de vie des citadins. «Qu'on le veuille ou non, ils influencent notre environnement ainsi que l'équilibre de la nature», explique Delphine Bourgeois, Echevine du bien-être des animaux, la seule en charge de cette compétence en Région bruxelloise. «Les animaux de compagnie endossent un rôle social primordial. Chiens et chats surtout, participent au bien-être des gens, donc à leur santé. Dans le même temps, comme dans toute cohabitation, des problèmes se posent qui doivent être résolus».

En effet, le trafic et la raréfaction des espaces verts rendent la ville souvent peu hospitalière pour le monde animal. Tandis que certains maîtres de chiens n'assurent pas leurs responsabilités comme ils le devraient, la commune d'Ixelles dispose de 11 canisites et de 45 distributeurs de sacs à déjections aux quatre coins de la commune. La carte de leurs emplacements se trouve dans la brochure «Propreté, l'affaire de tous»

### Partager la ville

téléchargeable sur [www.ixelles.be](http://www.ixelles.be). Elle est également disponible au Service Information (227A chaussée d'Ixelles).

Concernant les chats, la commune rappelle l'importance de la stérilisation, tant des mâles que des femelles.

Et pour réduire la propagation des colonies de pigeons, parfois source de salissures et de maladies, la commune prévoit

prochainement l'installation d'un pigeonnier. Les oiseaux y seront surveillés d'un point de vue sanitaire et un contrôle des naissances permettra de réduire la surpopulation dans cette zone. Rappelons que le règlement général de police interdit le nourrissage des pigeons et autres volatiles car, plus ils ont de nourriture, plus ils se reproduisent. De plus, le pain est mauvais pour leur santé et attire les rats!



Une compétence de Delphine Bourgeois, Echevine du bien-être des animaux

## La Légende du Coq tourné

Un aubergiste ixellois est assassiné, son principal concurrent est accusé. Ainsi commence la légende du Coq tourné...

À la fin du XVIII<sup>ème</sup> siècle, à la jonction de la rue Kinderdarmans (qui n'était alors qu'un sentier) et de la chaussée de Vleurgat, siégeaient deux auberges. L'une s'appelait «Le coq tourné» et l'autre le «Coq retourné». Le tenancier du «Coq tourné» s'appelait Mignolet, celui du «Coq retourné» Pletinckx. Les deux concurrents ne cachaient pas leur inimitié. Par un beau jour de printemps, Mignolet s'en alla inspecter ses terres. Chemin faisant, il tomba sur un homme qui gisait, face contre terre, dans une marre de



sang. Il le retourna et reconnut le corps sans vie de son ennemi juré, Pletinckx. Effrayé, il rentra chez lui et cacha ses vêtements maculés de sang.

Il ne fallut pas longtemps à la police, informée de l'animosité qui opposait les aubergistes, pour frapper à la porte de Mignolet. Il avoua avoir trouvé le cadavre de Pletinckx mais nia être coupable du meurtre. Il en fut cependant accusé et dû comparaître devant la Cour d'Assise. Le jury le déclara coupable et le condamna à mort. Mignolet fut exécuté sur la Grand Place de Bruxelles.

Quelques temps après, un juré qui avait voté

contre la peine capitale, un riche propriétaire terrien des environs, tomba malade. Sentant sa dernière heure venir, il appela le confesseur et le procureur du roi à qui il avoua avoir tué Pletinckx au cours d'une altercation avec celui-ci. Peu de temps après, il décéda. Il céda sa fortune aux deux veuves et une chapelle expiatoire fut érigée entre les deux auberges.

Cette histoire est une légende. Il existait bien une auberge qui s'appelait en flamand Den Verkeerde Haen. Dans d'anciens écrits, cette appellation fut traduite tantôt par «Le coq tourné», tantôt par «Le coq retourné» mais il n'y eut jamais qu'une seule auberge.

### Il reconnut le corps de son ennemi juré

### Agenda 21... en route vers le Forum de restitution!

Après avoir partagé le diagnostic avec la population, élaboré une vision du développement durable à Ixelles et travaillé en groupes restreints sur des actions concrètes... la démarche de l'agenda 21 local se

poursuit. Le plan d'actions sera restitué à l'automne prochain lors d'un grand forum citoyen.

Entre-temps, des actions issues de cette dynamique participative se concrétisent telles que l'implantation de ruches sur le toit de la bibliothèque communale, les composts de quartier ou encore la ges-

tion différenciée des espaces verts. <http://agenda21.ixelles.be>  
[agenda21@ixelles.be](mailto:agenda21@ixelles.be)



## Le dessin de Cost



### Le plan de stationnement s'étend

Le plan de stationnement a été étendu à la place du Luxembourg et à ses abords directs. Ce quartier se trouve désormais en zone orange, c'est-à-dire que le stationnement est payant et limité à 2 heures maximum, de 9h à 20h30, du lundi au samedi inclus:

- autour du terre-plein central de la place du Luxembourg (station de taxi exceptée)
- dans la rue d'Arlon (entre la place du Luxembourg et la rue Montoyer)
- dans la rue Montoyer (entre les rues d'Arlon et de Trèves)
- dans la rue de Trèves (entre

la rue Montoyer et la place du Luxembourg).

Les riverains en possession d'une carte communale de stationnement relative au secteur Nord pourront stationner à durée illimitée et seront exemptés du paiement à l'horodateur.



# Les points de distribution de l'info-XL

<b>Information</b>	chaussée d'Ixelles / Elsensesteenweg	227A
<b>Population passeports</b>	chaussée d'Ixelles / Elsensesteenweg	189
<b>Population étrangers</b>	chaussée d'Ixelles / Elsensesteenweg	124
<b>Police 1<sup>ère</sup> division</b>	rue du Collège / Collegestraat	1
<b>Bibliothèque communale</b>	rue Mercelis / Mercelisstraat	19
<b>Théâtre Mercelis</b>	rue Mercelis / Mercelisstraat	13
<b>Mosaïque Ixelles</b>	rue Sans Souci / Sans Soucistraat	114
<b>Bibliothèque néerlandophone</b>	rue Sans Souci / Sans Soucistraat	131
<b>Parking Tulipe</b>	rue de la Tulipe / Tulpstraat	41
<b>Resto club Malibras</b>	rue du Viaduc / Viaductstraat	8
<b>Centre de santé</b>	rue de la Crèche / Kribbestraat	6
<b>Cap emploi</b>	rue Guillaume Macau / Guillaume Macaulaan	45
<b>Les Heures douces</b>	rue Victor Greyson / Victor Greysonstraat	53
<b>Resto Club villa Mathine</b>	rue du Bourgmestre / Burgemeesterstraat	13
<b>Musée des Enfants</b>	rue du Bourgmestre / Burgemeesterstraat	15
<b>Le Patio d'été</b>	avenue Général de Gaulle / Generaal de Gaullelaan	3
<b>Métro porte de Namur</b>		
<b>Cinéma UGC porte de Namur</b>	galerie de la Toison d'Or / Gulden-Vliesgalerij	17
<b>Parking 2 portes</b>	boulevard de Waterloo / Waterloolaan	2
<b>Culture Club</b>	rue Lens / Lensstraat	26
<b>Sound Jazz Club</b>	rue de la Tulipe / Tulpstraat	28
<b>American Gym Fitness</b>	boulevard Général Jacques / Generaal Jacqueslaan	144
<b>Ecole de danse Universal</b>	chaussée de Boondaël / Boondaelsesteenweg	277
<b>Corpus Studio</b>	rue Borrens / Borrenstraat	33
<b>Café O'Régua</b>	chaussée de Boondaël / Boondaelsesteenweg	26
<b>Garcia</b>	avenue de la Couronne / Kroonlaan	75
<b>Home Van Aa</b>	chaussée de Boondaël / Boondaelsesteenweg	104
<b>Quick Porte de Namur</b>	chaussée de d'Ixelles / Elsensesteenweg	2
<b>Maison de l'Emploi</b>	place du Champs de Mars / Marsveldplein	4
<b>Foyer Ixellois</b>	rue des Cygnes / Zwanenstraat	8-10
<b>Cinéma Vendôme</b>	chaussée de Wavre / Waversessteenweg	18
<b>Théâtre Molière</b>	Square du Bastion / Bolwerksquare	3
<b>Le Pantin</b>	chaussée d'Ixelles / Elsensesteenweg	355
<b>Ultime Atome</b>	rue Saint-Boniface / Sint-Bonifaasstraat	14
<b>Atrium porte de Namur</b>	rue Ernest Solvay / Ernest Solvaystraat	12
<b>Free Clinic</b>	chaussée de Wavre / Waversessteenweg	154A
<b>Institut royal des Sciences Naturelles</b>	rue Vautier / Vautierstraat	29
<b>Théâtre Varia</b>	rue du Sceptre / Scepterstraat	78
<b>Denis Yvon</b>	rue du Sceptre / Scepterstraat	39
<b>Gemeenschapscentrum Elzenhof</b>	avenue de la Couronne / Kroonlaan	12-16
<b>Piscine</b>	rue de la Natation / Zwemkunststraat	10
<b>Bar Parallèle</b>	place Fernand Cocq / Fernand Cocqplein	27
<b>Fondation pour l'Architecture - CIVA</b>	rue de l'Ermitage / Kluisstraat	55
<b>Théâtre de la Toison d'Or</b>	galerie de la Toison d'Or / Gulden-Vliesgalerij	396-398
<b>Musée d'Ixelles</b>	rue Jean Van Volsem / Jean Van Volsemstraat	71
<b>Théâtre Marni</b>	rue de Vergnies / De Vergniesstraat	25
<b>Mission locale</b>	place Eugène Flagey / Eugène Flageyplein	33
<b>Maison de quartier Malibras</b>	rue de la Digue / Damstraat	10
<b>Centre hospitalier Etterbeek Ixelles</b>	rue Jean Paquot / Jean Paquotstraat	63
<b>CPAS</b>	rue Jean Paquot / Jean Paquotstraat	63b
<b>Arpajje</b>	chaussée de Boondaël / Boondaelsesteenweg	50

# Verdeelpunten Info Elsene

<b>Marché aux vins - DAP Vins</b>	rue du Belvédère / Belvederestraat	14
<b>Billetterie Flagey</b>	place Sainte Croix / Heilig-Kruisplein	
<b>La Soupape</b>	rue Alphonse De Witte / Alphonse De Wittestraat	26
<b>Maison communale</b>	chaussée d'Ixelles / Elsensesteenweg	168
<b>Etat civil</b>	chaussée d'Ixelles / Elsensesteenweg	168
<b>Population</b>	chaussée d'Ixelles / Elsensesteenweg	168
<b>Finances</b>	chaussée d'Ixelles / Elsensesteenweg	187
<b>Police 2<sup>ème</sup> division</b>	rue Alphonse De Witte / Alphonse De Wittestraat	30
<b>Renard</b>	place Fernand Cocq / Fernand Cocqplein	3
<b>Les Ateliers de l'Aulne</b>	rue Jean Paquot / Jean Paquotstraat	60
<b>Grape Vine</b>	place du Luxembourg / Luxemburgplein	11
<b>GB Express</b>	place Raymond Blyckaerts / Raymond Blyckaertsplein	1-2
<b>Supra Bailli</b>	rue du Bailli / Baljuwstraat	77
<b>Le Toucan</b>	avenue Louis Lepoutre / Louis Lepoutrelaan	1
<b>Resto Club Tenbosh</b>	rue de l'Aqueduc / Waterleidingstraat	136
<b>le Golden Club Brussels Châtelain</b>	rue du Châtelain / Kasteleinsstraat	33
<b>Police 3<sup>ème</sup> district</b>	rue de Livourne / Livornostraat	136
<b>Police 3<sup>ème</sup> division</b>	avenue Louis Lepoutre / Louis Lepoutrelaan	4
<b>Le Châtelain</b>	place du châtelain / Kasteleinsplein	17
<b>Ecole Tenbosch n°9</b>	rue Américaine / Amerikaanse straat	136
<b>le XIX<sup>e</sup></b>	rue Defacqz / Defaczstraat	33
<b>Librairie Candide</b>	place Brugmann / Georges Brugmannplein	2
<b>Plash Brugmann</b>	place Brugmann / Georges Brugmannplein	35
<b>Carrefour Bascule</b>	chaussée de Waterloo / Waterlooossteenweg	609
<b>Quick Bascule</b>	chaussée de Waterloo / Waterlooossteenweg	605
<b>Deli Traiteur</b>	rue du Page / Edelknaapstraat	10
<b>The Duke</b>	rue de l'Aqueduc / Waterleidingsstraat	111
<b>Parachute Park</b>	Square Henri Michaux / Henri Michaux square	149
<b>Portrait de Famille</b>	rue Franz Merjay / Franz Merjaystraat	165
<b>Le Rustique</b>	place Georges Brugmann / Georges Brugmannplein	27
<b>La Canne en ville</b>	avenue de la Réforme / Hervormingstraat	22
<b>Pâtisserie du Solbosh</b>	rue du Tenbosch / Tenbosstraat	85
<b>Aimer à l'ULB</b>	avenue Jeanne / Johannalaan	38
<b>Théâtre de la Flûte enchantée</b>	rue du Printemps / Lentestraat	18
<b>Centre Medical Solbosch</b>	avenue Adolphe Buyl / Adolphe Buyllaan	110
<b>Resto Club Boondaël</b>	Chaussée de Boondaël / Boondaelsesteenweg	482
<b>Chapelle de Boondaël</b>	Square du Vieux Tilleul / Oude-Lindesquare	10
<b>Café de l'Université</b>	chaussée de Boondaël / Boondaelsesteenweg	474
<b>La Bécasse</b>	chaussée de Boondaël / Boondaelsesteenweg	476
<b>IRC</b>	place de la Petite Suisse / Klein Zwitserlandplein	4
<b>Kultuurkaffee VUB</b>	boulevard de la plaine / Pleinlaan	
<b>Club</b>	avenue de l'Université / Hogeschoollaan	28
<b>Bowling</b>	avenue des Saisons / Jaargetijdenlaan	92
<b>SportComplex VUB (bâtiment L)</b>		
<b>Ligny A. Pharmacie</b>	avenue Brillat-Savarin / Brillat-Savarinlaan	1
<b>Van Reet</b>	avenue de l'Université / Hogeschoollaan	42
<b>Delhaize</b>	avenue du Bois de la Cambre / Terkamenerenboslaan	109
<b>Carrefour</b>	Square du Vieux Tilleul / Oude-Lindesquare	5
<b>Médiathèque ULB</b>	avenue Paul Héger / Paul Hégerlaan	
<b>Boulangerie Dedecker</b>	chaussée de Boondaël / Boondaelsesteenweg	483
<b>Le Loup Voyant</b>	avenue de la Couronne / Kroonlaan	562